


CONCURSO PÚBLICO PARA PROVIMENTO DO CARGO DE  
PEDAGOGO

NOME DO CANDIDATO:	NÚMERO DE INSCRIÇÃO:
--------------------	----------------------

<p><b>VOCÊ RECEBEU DO FISCAL DE SALA ESTE CADERNO DE QUESTÕES DA PROVA OBJETIVA:</b></p> <ol style="list-style-type: none"> <li>1. <b>Verifique se o mesmo corresponde à sua opção de cargo</b>, caso contrário, comunique tal fato imediatamente ao Fiscal de Sala, pois não serão aceitas reclamações posteriores.</li> <li>2. Para cada questão existe apenas <b>UMA</b> única alternativa adequada.</li> <li>3. O candidato deverá permanecer obrigatoriamente em sala, por questões de segurança, durante o período mínimo de <b>30 (TRINTA)</b> minutos após o início da prova.</li> <li>4. O tempo disponível para a realização da prova corresponde a 03 (três) horas, intervalo este que compreende não só a resolução das questões objetivas, mas também o preenchimento da <b>Cartão de Resposta</b>.</li> <li>5. Reserve pelo menos os 20 minutos finais para marcar seu <b>Cartão de Resposta</b>.</li> <li>6. Os rascunhos e as marcações assinaladas no presente Caderno de Questões não serão considerados na avaliação.</li> <li>7. Após 2 (duas) horas do início das provas, o candidato poderá levar o caderno de questões.</li> <li>8. A saída do prédio deverá ser em silêncio, pois não será permitida a permanência de nenhum candidato após o término da prova, nem qualquer aglomeração nos corredores ou arredores do prédio da realização das provas.</li> </ol>	<p><b>O candidato estará sujeito à ELIMINAÇÃO do concurso nas seguintes situações:</b></p> <ol style="list-style-type: none"> <li>1. Ausentar-se da sala em que se realiza a prova levando consigo a qualquer horário o Cartão de Resposta ou o Caderno de Questões caso saia antes de 2h de prova.</li> <li>2. Utilizar-se, durante a realização da prova, de máquinas e/ou relógios de calcular, Smartwatch bem como rádios gravadores, "headphones", telefones celulares ou fonte de consulta de qualquer espécie, descritos ou não no edital.</li> <li>3. Comunicar-se com qualquer outro candidato.</li> <li>4. Deixar de assinar o Cartão de Resposta.</li> <li>5. Faltar com o devido respeito ante a autoridade do Fiscal de Sala ou qualquer outro membro da aplicação do concurso.</li> </ol> <hr/> <p><b>Divulgação das provas e do gabarito preliminar:</b></p> <p>"Prezado(a) candidato(a), todas as informações essenciais do concurso estarão disponíveis de forma prática e acessível através do QR Code abaixo, que o levará a página relativa ao Concurso em nosso site. Fique atento(a) e utilize o código para obter detalhes sobre o Gabarito, Editais de Convocação para Provas Práticas ou Provas de Títulos (quando for o necessário para o cargo), Homologação, datas para entrega de documentação e demais instruções para o seu sucesso nessa jornada rumo à aprovação. Boa sorte!"</p> <div style="text-align: right;">  </div> <p><a href="http://www.facetconcursos.com.br">www.facetconcursos.com.br</a></p>
---	--

Ao terminar a prova **em tempo inferior a 02 (duas) horas**, chame o fiscal de sala, verifique se assinou corretamente e preencheu o Cartão de Resposta. **DEVOLVA** todo o material junto com esse Caderno de Questões, sendo permitido apenas destacar nesta 1ª folha do Caderno de Questões esta fita de respostas, onde nela o candidato deverá anotar o rascunho do seu gabarito.

1	2	3	4	5	6	7	8	9	10
11	12	13	14	15	16	17	18	19	20
21	22	23	24	25	26	27	28	29	30
31	32	33	34	35	36	37	38	39	40

**DIDÁTICA**

1. A consolidação da didática como campo específico da pedagogia está historicamente associada à sistematização do ensino como atividade intencional e racionalizada. No entanto, sua configuração epistemológica é heterogênea, incorporando influências teológicas, filosóficas e técnico-científicas. Autores como Comenius, Herbart e Dewey representam diferentes inflexões nesse percurso, articulando a função formativa da escola a distintas visões de sujeito, conhecimento e sociedade. Assinale a alternativa que expressa uma interpretação acurada da trajetória da didática como campo teórico-prático.

- a) A racionalização do ensino promovida por Herbart representa uma transição entre a didática teológico-moral e a técnico-instrumental.
- b) Comenius e Dewey compartilham a mesma epistemologia empirista ao enfatizarem a experiência sensível como fonte exclusiva do conhecimento.
- c) A didática herbartiana rompeu com o modelo instrucionista ao propor a aprendizagem como experiência centrada no interesse espontâneo do aluno.
- d) O projeto pedagógico de Dewey propõe a organização do ensino a partir de etapas fixas de desenvolvimento psíquico, conforme a psicologia associacionista.
- e) A didática moderna consolida-se como campo autônomo ao excluir a mediação filosófica e antropológica de seus fundamentos.

2. As teorias da aprendizagem fornecem suporte epistemológico para a prática pedagógica, mas sua aplicação direta à sala de aula requer mediações didáticas que considerem a historicidade, a linguagem e o contexto sociocultural. Enquanto o behaviorismo se estrutura na manipulação de estímulos e reforços, as teorias cognitivas e sociointeracionistas propõem abordagens que envolvem o processamento da informação, a construção ativa do conhecimento e a mediação simbólica. Com base nesse panorama, assinale a alternativa que expressa com maior acuidade a diferença entre o cognitivismo e o sociointeracionismo.

- a) O cognitivismo prioriza o funcionamento interno da mente, enquanto o

sociointeracionismo atribui centralidade à linguagem e à interação social.

- b) O cognitivismo se baseia em modelos associacionistas de resposta, enquanto o sociointeracionismo se estrutura a partir de esquemas internalizados.
- c) Ambas as abordagens consideram a aprendizagem como resultado da memorização de padrões simbólicos organizados hierarquicamente.
- d) O sociointeracionismo assume uma postura empirista radical ao descartar qualquer estrutura cognitiva anterior à experiência social.
- e) O cognitivismo e o sociointeracionismo são convergentes ao dispensarem o papel da mediação docente na construção do conhecimento.

3. O planejamento de ensino, quando reduzido a um conjunto de procedimentos tecnicistas e desvinculados da realidade escolar, pode tornar-se instrumento de reprodução da ordem vigente. Por outro lado, autores como Libâneo e Arroyo argumentam que o planejamento é expressão da intencionalidade pedagógica e da autonomia docente, desde que articulado ao projeto político-pedagógico e à historicidade dos sujeitos escolares. Com base nesse debate, assinale a alternativa que expressa uma limitação conceitual da abordagem técnica do planejamento.

- a) A racionalidade técnica valoriza a dimensão crítica da prática docente, articulando teoria e contexto.
- b) A perspectiva tecnicista contribui para a flexibilização das metas pedagógicas a partir da escuta dos estudantes.
- c) O planejamento técnico se estrutura com base em finalidades pré-definidas e procedimentos padronizados.
- d) O enfoque técnico do planejamento privilegia a interdisciplinaridade e o protagonismo discente na definição dos objetivos.
- e) A racionalidade técnica permite a emergência de projetos curriculares autônomos e situados.

4. As práticas avaliativas refletem concepções de conhecimento, sujeito e aprendizagem. Autores como Hadji, Luckesi e Hoffmann sustentam que a avaliação não deve ser apenas instrumento de medida, mas parte constituinte do processo pedagógico, com função diagnóstica, formativa e ética. Contudo, modelos avaliativos ainda fortemente centrados na lógica

classificatória e no controle externo da aprendizagem mantêm dispositivos de exclusão simbólica. Diante desse quadro, qual das alternativas aponta uma implicação pedagógica coerente com a avaliação como prática emancipadora?

- a) A devolutiva avaliativa formenta a autorregulação e o redesenho de estratégias didáticas com base nos percursos formativos.
- b) O erro não deve ser compreendido como fracasso pedagógico, mas exige correção imediata e individualizada.
- c) A avaliação deve aferir de modo neutro o desempenho dos estudantes com base em critérios objetivos e universais.
- d) A padronização dos instrumentos avaliativos contribui para assegurar a equidade entre sujeitos de contextos heterogêneos.
- e) A função reguladora da avaliação consiste em ajustar os níveis de exigência à média aritmética da turma.

5. A emergência das metodologias ativas no cenário educacional contemporâneo reflete uma inflexão epistemológica nas práticas pedagógicas, deslocando o eixo da docência da transmissão para a mediação e da recepção passiva à investigação situada. Entretanto, como alertam Schön (1992), Demo (1996) e Zabala (1998), o risco de sua instrumentalização desvinculada de finalidades formativas pode esvaziar seu potencial emancipatório. Assim, não basta adotar formatos inovadores, mas promover uma práxis fundamentada na articulação entre teoria crítica, problematização e construção coletiva do conhecimento. Diante desse desafio, qual das alternativas expressa, com maior precisão, uma implicação pedagógica coerente com a natureza epistemológica das metodologias ativas?

- a) A centralidade das metodologias ativas reside na adoção de dispositivos tecnológicos que operacionalizam a gamificação como técnica motivacional.
- b) A efetividade das metodologias ativas depende da sua replicabilidade em diferentes contextos escolares, desde que observados os critérios de desempenho.
- c) A aplicação de metodologias ativas exige a reconfiguração do planejamento didático a partir de problemas socialmente relevantes, que convocam a autonomia e a ação reflexiva dos sujeitos.
- d) A eficácia das metodologias ativas está condicionada à uniformização dos instrumentos avaliativos que mensuram habilidades cognitivas superiores.
- e) A substituição da aula expositiva pelas metodologias ativas constitui passo definitivo para a construção da autonomia discente.

6. A apropriação de teorias da aprendizagem como fundamentos da prática pedagógica exige análise crítica das premissas antropológicas, epistemológicas e sociais que sustentam cada abordagem. O construtivismo, por exemplo, emergiu como resposta à fragmentação mecanicista do behaviorismo, mas também é acusado de abstrair a mediação sociocultural em favor de um sujeito universalizado. À luz das contribuições de Piaget, Vygotsky e seus intérpretes contemporâneos, qual alternativa representa uma crítica consistente ao construtivismo piagetiano quando aplicado de forma acrítica à didática escolar?

- a) A ênfase no conflito cognitivo leva à desvalorização das operações lógicas necessárias à construção do conhecimento científico.
- b) A centralidade nas estruturas operatórias do sujeito pode ofuscar a influência do meio social na gênese das funções cognitivas.
- c) O construtivismo tende a negligenciar o papel da atividade do sujeito na superação de contradições entre conhecimento empírico e formal.
- d) O modelo piagetiano atribui à linguagem um papel organizador do pensamento e, por isso, favorece práticas instrucionais mediadas.
- e) A teoria piagetiana enfraquece a autonomia cognitiva ao reduzir o papel do erro à simples disfunção do processo assimilativo.

7. O debate sobre currículo no campo da didática envolve não apenas a seleção de conteúdos, mas a compreensão do currículo como construção histórica, política e cultural. Autores como Tomaz Tadeu da Silva e Michael Young defendem perspectivas críticas que deslocam o foco da neutralidade curricular para sua função de legitimação de determinados saberes em detrimento de outros. Considerando esse campo de disputas epistemológicas, qual alternativa expressa uma contradição presente na implementação de currículos nacionais padronizados?

- a) A padronização curricular reduz a carga horária de disciplinas técnicas, favorecendo a formação integral.
- b) A definição centralizada de competências assegura equidade educacional em territórios com desigualdades estruturais.
- c) A delimitação de conteúdos mínimos por instâncias normativas inviabiliza a implementação de propostas pedagógicas inovadoras.
- d) A existência de marcos comuns de aprendizagem impede a articulação entre práticas locais e projetos políticos emancipatórios.
- e) A uniformização curricular pode gerar uma falsa homogeneidade de aprendizagens, ocultando a pluralidade de trajetórias escolares.

---

**8.** A avaliação como prática pedagógica está vinculada à concepção de ensino e de aprendizagem adotada. Na perspectiva de Cipriano Luckesi, a avaliação deve assumir um caráter formativo e emancipador, incorporando o erro como parte do processo e superando sua função punitiva. No entanto, práticas avaliativas escolarizadas frequentemente oscilam entre o tecnicismo e a arbitrariedade, comprometendo sua legitimidade pedagógica. Com base nessa problemática, assinale a alternativa que traduz uma prática coerente com a avaliação formativa.

- a) Aplicação de escalas padronizadas para fins de comparação entre grupos heterogêneos, com correção automatizada.
- b) Utilização do desempenho anterior do aluno como critério primário para exclusão de atividades com nível cognitivo elevado.
- c) Análise dialógica do percurso de aprendizagem, com devolutivas que orientem reconfigurações didáticas.
- d) Atribuição de nota mínima para aprovação, baseada na média estatística da turma em provas objetivas.
- e) Correção de atividades com foco exclusivo em erros conceituais, desconsiderando a argumentação do aluno.

---

**9.** A literatura contemporânea sobre profissionalização docente (Tardif, Gauthier, Nóvoa) destaca a constituição dos saberes docentes como processo socialmente situado, que articula saberes experienciais, curriculares, disciplinares e institucionais. Essa perspectiva desloca o professor do lugar de mero aplicador de teorias para o de intelectual prático que elabora, adapta e transforma conhecimentos. Com base nesse referencial, qual alternativa expressa uma implicação metodológica para a formação inicial de professores?

- a) A centralidade dos saberes experienciais autoriza a dissociação entre conhecimento científico e prática pedagógica.
- b) A formação docente deve organizar-se em torno de conteúdos disciplinares, deixando a prática para os anos iniciais da carreira.
- c) A profissionalização do magistério exige a homogeneização dos saberes docentes a partir de padrões nacionais de competência.
- d) A reflexão sobre a prática permite que os saberes cotidianos sejam ressignificados à luz de fundamentos teóricos.
- e) A prática docente pode ser transferida entre contextos escolares distintos, desde que os professores possuam boa formação inicial.

---

**10.** A gestão da sala de aula, sob a lente da racionalidade comunicativa (Habermas) e da teoria da prática reflexiva (Perrenoud), transcende o controle comportamental e configura-se como um campo ético-

político de produção de subjetividades, negociação de sentidos e construção de normatividades compartilhadas. Ao se considerar o ambiente educativo como espaço interacional e historicamente situado, torna-se necessário repensar o papel do docente como gestor da convivência, mediador simbólico e articulador da cultura escolar. Com base nessa perspectiva, qual das alternativas expressa uma condição estruturante para a efetivação de uma gestão pedagógica dialógica e emancipada da sala de aula?

- a) Implantação de protocolos de controle disciplinar baseados em indicadores de produtividade e assiduidade, com vistas à otimização do rendimento escolar.
- b) Estabelecimento de normas de conduta definidas pela equipe técnica-pedagógica e aplicadas de forma equânime a todos os segmentos da escola.
- c) Reforço de dispositivos regulatórios que assegurem a autoridade docente por meio da vigilância contínua das interações em sala de aula.
- d) Valorização da escuta ativa e da coautoria dos estudantes na elaboração de pactos coletivos de convivência, ancorados em vínculos de pertencimento e responsabilização mútua.
- e) Definição de rotinas instrucionais estáveis a partir de objetivos previamente delimitados por padrões curriculares de desempenho.

---

**11.** O paradigma da educação inclusiva não se limita à inserção física de sujeitos com deficiência nas escolas regulares, mas implica a ressignificação do fazer pedagógico em direção à equidade. A inclusão exige práticas que articulem acessibilidade, currículo flexível e expectativas de aprendizagem elevadas, sem recair no assistencialismo ou na homogeneização. Considerando esse panorama, assinale a alternativa que expressa um desafio teórico-prático recorrente à consolidação de uma didática inclusiva crítica.

- a) A centralização curricular em parâmetros nacionais não inviabiliza a participação de professores no planejamento de práticas acessíveis, mas restringe sua participação.
- b) A concepção de deficiência como diferença, e não como déficit, desafia práticas docentes ainda centradas em padrões homogêneos de normalidade.
- c) A manutenção de serviços de apoio especializados nega a noção de escola como espaço comum de aprendizagem.
- d) A institucionalização da educação inclusiva como direito legal elimina a necessidade de formação docente continuada.
- e) A adoção de práticas pedagógicas universais exclui a legitimidade das adaptações curriculares individualizadas.

**12.** A atuação psicopedagógica na escola requer mais do que domínio de técnicas diagnósticas; exige leitura crítica da cultura institucional e dos fatores simbólicos que influenciam as aprendizagens. Na perspectiva de Alicia Fernández e Jorge Visca, o fracasso escolar deve ser compreendido a partir da interface entre sujeito, conhecimento e instituição, sem redução a déficits individuais. À luz dessas concepções, qual alternativa expressa uma limitação de abordagens psicopedagógicas descontextualizadas?

- a) O reconhecimento das variáveis afetivas na aprendizagem compromete a objetividade dos resultados psicopedagógicos.
- b) A valorização da escuta do sujeito impede a intervenção sobre os fatores curriculares que sustentam a exclusão escolar.
- c) A adoção de dispositivos clínicos no contexto escolar favorece a adaptação do sujeito ao currículo vigente.
- d) A ausência de uma padronização diagnóstica dificulta a elaboração de estratégias psicopedagógicas eficazes.
- e) A focalização na relação do sujeito com o saber pode obscurecer os mecanismos institucionais de produção do fracasso escolar.

**13.** As propostas de inovação didática frequentemente se associam ao uso de tecnologias digitais, dispositivos interativos e plataformas adaptativas. No entanto, como argumentam autores como Moran, Kenski e Pretto, inovação não é sinônimo de tecnificação: trata-se de recriar práticas pedagógicas com intencionalidade crítica e transformação da lógica de ensino-aprendizagem. Considerando esse debate, assinale a alternativa que expressa uma crítica fundamentada à concepção tecnofílica de inovação.

- a) A introdução de recursos digitais substitui com eficácia a mediação docente, desde que haja conectividade e formação básica.
- b) A adoção de plataformas automatizadas de ensino garante equidade, pois padroniza o acesso aos conteúdos curriculares.
- c) A inovação centrada em dispositivos pode manter a lógica transmissiva se não houver mudança nas intencionalidades formativas.
- d) A ampliação do tempo de exposição a telas favorece o desenvolvimento cognitivo ao estimular multitarefas.
- e) A tecnificação das aulas promove a criatividade docente ao eliminar a necessidade de planejamento pedagógico formal e estruturado em práticas antigas.

**14.** A chamada Educação 4.0 articula-se à reestruturação econômica e tecnológica da sociedade contemporânea, demandando novas competências como criatividade, colaboração, pensamento crítico e letramento digital. Contudo, autores como Antônio

Nóvoa e Philippe Meirieu alertam para o risco de uma educação funcionalista que instrumentalize o ensino às demandas do mercado, esvaziando seu compromisso com a formação humana integral. Com base nesse debate, assinale a alternativa que expressa uma tensão inerente às propostas de Educação 4.0.

- a) A ênfase em competências técnicas reduz o papel da escola na preparação para exames nacionais padronizados.
- b) A centralidade no desenvolvimento de soft skills compromete a apropriação dos conteúdos escolares tradicionais.
- c) A formação para o mundo do trabalho se torna inviável diante das incertezas da sociedade contemporânea.
- d) A incorporação da tecnologia digital inviabiliza o ensino presencial e as interações humanas mediadas pelo professor.
- e) A orientação para o empreendedorismo pode deslocar a função social da escola para a lógica de empregabilidade individual.

**15.** A promulgação da LDB (Lei nº 9.394/96), da BNCC e dos Planos Nacionais de Educação expressa a tentativa de organizar o sistema educacional brasileiro a partir de princípios comuns. No entanto, a implementação de políticas curriculares centralizadas pode entrar em tensão com a autonomia docente, especialmente quando se estabelece um modelo de accountability baseado em resultados. Com base nesse cenário, assinale a alternativa que expressa uma implicação crítica dessa tensão entre normatização e autonomia pedagógica.

- a) A padronização curricular reforça a legitimidade dos saberes escolares ao consolidar práticas docentes inovadoras.
- b) A autonomia docente se fortalece na medida em que os professores se tornam responsáveis pela aplicação fiel das diretrizes centrais.
- c) A existência de parâmetros curriculares referenciais elimina a necessidade de adequações locais dos conteúdos escolares.
- d) A responsabilização baseada em desempenho pode reduzir a docência a uma prática técnica de cumprimento de metas.
- e) A adoção da BNCC amplia a diversidade epistemológica do currículo ao permitir múltiplas interpretações dos objetos de ensino.

**16.** O campo do currículo, conforme autores como Tomaz Tadeu da Silva, Ivor Goodson e Michael Apple, é atravessado por disputas ideológicas e simbólicas que envolvem o que se ensina, a quem se ensina e com que finalidades. Embora discursos oficiais frequentemente defendam o currículo como espaço neutro de transmissão do saber universal, críticas pós-críticas revelam sua função na reprodução de hegemonias e exclusões. Diante disso, qual das alternativas tensiona,

de forma consistente, os limites da concepção tradicional de currículo?

- a) A centralização curricular assegura a continuidade dos conteúdos essenciais e evita desigualdades regionais de aprendizagem.
- b) A organização vertical dos saberes escolares promove coesão epistemológica e fortalece a aprendizagem por progressão lógica.
- c) A imposição de uma matriz de conteúdos universais pode silenciar saberes subalternos e desconsiderar identidades culturais plurais.
- d) A fragmentação do currículo em áreas disciplinares permite maior especificidade e precisão na avaliação da aprendizagem.
- e) A unificação dos conteúdos curriculares facilita a formação docente ao reduzir variações pedagógicas entre as escolas.

**17.** No interior das práticas pedagógicas, a apropriação das teorias da aprendizagem não ocorre de forma isenta ou direta, mas exige leitura crítica de seus pressupostos antropológicos e didáticos. O sociointeracionismo vygotskyano, por exemplo, concebe a aprendizagem como processo socialmente mediado que reorganiza qualitativamente as funções mentais. Contudo, na transposição para o campo da didática, há simplificações conceituais que comprometem sua densidade teórica. Qual das alternativas expressa com mais rigor uma interpretação coerente e ao mesmo tempo exigente da perspectiva vygotskyana?

- a) O papel da mediação docente é estruturar experiências culturais por meio de ferramentas simbólicas.
- b) A Zona de Desenvolvimento Proximal refere-se ao espaço de aquisição automática de habilidades mediante repetição assistida.
- c) A aprendizagem ocorre de forma eficaz quando o docente permite que o aluno desenvolva seus esquemas mentais sem intervenções externas.
- d) A interação social é relevante na fase inicial da aprendizagem, mas perde importância à medida que o conhecimento se automatiza.
- e) A aprendizagem é um processo de codificação gradual de estímulos ambientais processados pela linguagem e pela memória operativa.

**18.** A avaliação educacional, longe de se restringir a um instrumento técnico de verificação, envolve disputas sobre o sentido do conhecimento, o papel da escola e a concepção de sujeito. Conforme argumentam autores como Jussara Hoffmann, Hadji e Luckesi, a avaliação formativa e mediadora implica escuta, negociação e retorno intencional. No entanto, práticas escolares ainda confundem diagnóstico com classificação. Qual das alternativas representa uma apropriação crítica, e não simplificadora, da avaliação no campo da didática?

- a) A função principal da avaliação é identificar lacunas conceituais e atribuir notas que indiquem o nível de aprendizagem.
- b) O uso de avaliações contínuas garante a equidade quando os instrumentos aplicados seguem o mesmo padrão para todos os estudantes.
- c) A incorporação da avaliação por rubricas assegura objetividade e neutralidade na mensuração dos saberes escolares.
- d) A avaliação deve ser sensível aos processos e trajetórias dos sujeitos, orientando ajustes didáticos e práticas reflexivas.
- e) A estruturação de escalas de desempenho permite prever a progressão dos estudantes em relação aos objetivos propostos.

**19.** A produção teórica sobre formação docente tem reconhecido, especialmente após os anos 2000, o valor epistêmico dos saberes da experiência, conforme defendem Maurice Tardif, António Nóvoa e Philippe Perrenoud. No entanto, a incorporação desses saberes na formação inicial ainda enfrenta resistência de modelos curriculares prescritivos e academicistas. Com base nisso, qual das alternativas expressa uma leitura sofisticada da articulação entre experiência e profissionalização docente?

- a) Os saberes experienciais são válidos como testemunhos pessoais, mas não possuem valor formativo se não forem cientificamente validados.
- b) A construção da profissionalidade docente exige articulação crítica entre saberes vividos, conhecimento acadêmico e reflexividade situada.
- c) A prática docente, por sua natureza empírica, deve ser reestruturada com base em métodos replicáveis e controlados.
- d) A formação de professores deve centrar-se na apropriação de métodos universais que assegurem desempenho técnico equivalente entre sistemas de ensino.
- e) O acúmulo de experiência docente, por si só, é suficiente para garantir a qualidade do ensino, independentemente de mediações formativas.

**20.** As metodologias de ensino não são instrumentos neutros, mas expressam concepções de conhecimento, sujeito e aprendizagem. À luz das propostas de Donald Schön e Paulo Freire, a prática pedagógica exige constante reflexão, deslocando o foco da reprodução para a problematização. Contudo, há uma tendência de apropriação técnica das metodologias ativas, esvaziando seu potencial crítico. Qual alternativa reflete com maior fidelidade essa crítica?

- a) As metodologias ativas são eficazes apenas quando utilizadas de forma padronizada e com conteúdos previamente estruturados.

- b) A escolha de uma metodologia deve considerar unicamente o perfil cognitivo da turma, independentemente dos objetivos formativos.
- c) A inovação metodológica requer reinterpretação dos fins da educação e não apenas substituição de meios didáticos.
- d) O uso de metodologias participativas exige que o professor se ausente da condução do processo para garantir protagonismo discente.
- e) A adoção de metodologias híbridas garante, por si só, o desenvolvimento de competências socioemocionais e cidadãs.

### LÍNGUA PORTUGUESA

21. Qual das orações abaixo apresenta uma perífrase, também chamada de antonomásia?

- a) Luana me ligou e estava passando mal.
- b) Passe agora para casa!
- c) Quando eu soube da notícia, chorei demasiadamente.
- d) Não aguentava mais o meu irmão conversando muito.
- e) Ontem a Cidade Luz estava bastante movimentada.

22. Indique a alternativa que contém uma palavra que possui o mesmo número de letras e de fonemas:

- a) Pele.
- b) Máquina.
- c) Hélice.
- d) Carro.
- e) Sangue.

23. Observe a tirinha a seguir:

GARFIELD - Jim Davis



Folha de S. Paulo, 31 de julho de 2000.

Folha de S. Paulo, 31 de julho de 2000.

Com base no que foi visto acima, “oxímoro” é uma figura de linguagem. A partir disso, assinale a alternativa que apresenta um exemplo:

- a) O rugido do rei das selvas é ouvido a uma distância de 8 quilômetros.
- b) Ela costumava ler Shakespeare.
- c) Ontem fez um silêncio ensurdecedor.
- d) A vida é uma nuvem que voa.
- e) Seus olhos são como jabuticabas.

24. Assinale a alternativa que contém os principais autores do Modernismo:

- a) Almeida Garret - João de Deus - Júlio Dinis.
- b) José de Alencar - Franz Kafka - Bernardo Guimarães.
- c) Carolina Maria de Jesus - Bruna Beber - Machado de Assis.
- d) Ariano Suassuna - Antonio Candido - Adélia Prado.
- e) Mário de Andrade - Oswald de Andrade - Virginia Woolf.

25. Indique a opção que contém uma oração coordenada sindética:

- a) Seu mau comportamento, no entanto, deixou todos desanimados.
- b) Eu irei ao supermercado amanhã cedo.
- c) É provável que ele venha jantar.
- d) Recordo-me que tu me amavas.
- e) Tenho fé de que os jovens irão ler mais.

26. Indique qual é a alternativa que apresenta uma característica do Trovadorismo:

- a) Há uma desunião entre música e poesia.
- b) Os autores são céticos.
- c) O Trovadorismo não estava presente em Portugal.
- d) Ocorreu entre os séculos XIX e XX.
- e) Os principais temas explorados são: amor, sofrimento, amizade e críticas política e social.

27. Indique a opção que contém uma oração coordenada:

- a) Ora fala, ora não fala.
- b) Espero que vocês consigam chegar a tempo.
- c) À medida que crescem, aumentam as preocupações.
- d) O luto é uma realidade na vida de tantas pessoas.
- e) Os concorrentes que dormem mais têm um desempenho melhor.

28. Leia o texto a seguir e informe qual é o período literário que ele está incluso:

#### MANIFESTO DA POESIA PAU - BRASIL.

A poesia existe nos fatos. Os casebres de açafraão e de ocre nos verdes da Favela, sob o azul cabralino, são fatos estéticos. O Carnaval no Rio é o acontecimento

religioso da raça. Pau-Brasil. Wagner submerge ante os cordões de Botafogo. Bárbaro e nosso. A formação étnica rica. Riqueza vegetal. O minério. A cozinha. O vatapá, o ouro e a dança. Toda a história bandeirante e a história comercial do Brasil. O lado doutor, o lado citações, o lado autores conhecidos. Comovente. Rui Barbosa: uma cartola na Senegâmbia. Tudo revertendo em riqueza. A riqueza dos bailes e das frases feitas. Negras de jockey. Odaliscas no Catumbi. Falar difícil. O lado doutor. Fatalidade do primeiro branco aportado e dominando politicamente as selvas selvagens. O bacharel. Não podemos deixar de ser doutos. Doutores. País de dores anônimas, de doutores anônimos. O Império foi assim. Eruditamos tudo. Esquecemos o gavião de penacho. A nunca exportação de poesia. A poesia anda oculta nos cipós maliciosos da sabedoria. Nas lianas da saudade universitária. Mas houve um estouro nos aprendimentos. Os homens que sabiam tudo se deformaram como borrachas sopradas. Rebentaram. A volta à especialização. Filósofos fazendo filosofia, críticos, crítica, donas de casa tratando de cozinha. A Poesia para os poetas. Alegria dos que não sabem e descobrem.

Trecho presente em:  
<http://www.ufrgs.br/cdrom/oandrade/oandrade.pdf>

- a) Classicismo.
- b) Trovadorismo.
- c) Modernismo.
- d) Naturalismo.
- e) Realismo.

### MATEMÁTICA

29. Durante um experimento em um laboratório de física, um aluno analisou uma função elétrica que envolvia a unidade imaginária  $i$ , definida como  $i = \sqrt{-1}$ . Para continuar os cálculos, ele precisou determinar o valor de uma potência dessa unidade. Com base na definição dos números complexos, é **correto afirmar** que o valor de  $i^3$  é:

- a)  $i$
- b)  $-i$
- c) 1.
- d)  $-1$ .
- e) 0.

30. Uma escola organizará uma feira de ciências e deseja selecionar 6 estudantes para representar a turma em um estande. Ao todo, há 8 alunos interessados em participar dessa atividade. De quantas formas distintas a escola pode formar esse grupo de 6 representantes?

- a) 20.
- b) 28.
- c) 36.
- d) 48.

e) 56.

31. Durante uma competição escolar, os participantes anotaram suas pontuações, todas positivas, representadas na sequência a seguir:

- 3 - 4 - 2 - 4 - 5 - 2 - 4 - 5 - 2 - 1 -  
 - 5 - 3 - 2 - 1 - 2 - 3 - 2 - 1 - 1 - 2 -

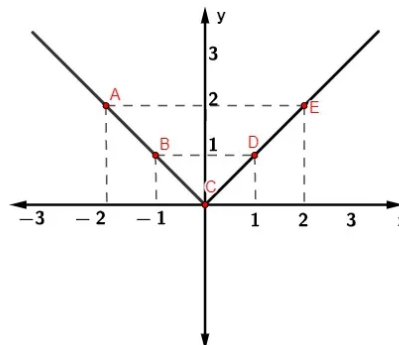
Com base nesses dados, determine a **soma da média, moda e mediana** dessas pontuações.

- a) 6,5.
- b) 6,6.
- c) 6,7.
- d) 6,8.
- e) 6,9.

32. Durante uma aula prática de topografia, os alunos montaram uma maquete de um terreno triangular cujos lados medem, respectivamente, 3 metros, 5 metros e 7 metros. Para analisar a geometria do espaço, o professor solicitou que identificassem a **medida, em graus, do maior ângulo interno** desse triângulo. Com base nessas informações, essa medida é:

- a)  $120^\circ$ .
- b)  $30^\circ$ .
- c)  $135^\circ$ .
- d)  $45^\circ$ .
- e)  $60^\circ$ .

33. Analise o gráfico da função  $f(x)$  abaixo:



Qual a lei da função  $f(x)$ ?

- a)  $f(x) = |x|$ .
- b)  $f(x) = -x$ .
- c)  $f(x) = x$ .

- d)  $f(x) = x^3$ .
- e)  $f(x) = x^2$ .

**34.** Considere um triângulo retângulo e analise as afirmações a seguir, marcando a única verdadeira:

- a) A tangente de um ângulo agudo é sempre menor que 1.
- b) A razão seno é calculada dividindo o cateto adjacente pela hipotenusa.
- c) Em um triângulo retângulo, o cosseno de  $30^\circ$  é igual a  $1/2$ .
- d) A tangente de  $45^\circ$  é igual a 1.
- e) O seno de  $90^\circ$  é igual a 0.

#### CONHECIMENTOS GERAIS

**35.** Em um contexto de tensões comerciais acumuladas e crescente disputa tecnológica entre Estados Unidos e China, o ano de 2024 foi marcado por um acordo bilateral com forte repercussão nos fluxos globais de mercadorias e serviços. O tratado, amplamente debatido em organismos multilaterais como a OMC e o G20, teve impacto direto sobre cadeias produtivas estratégicas, tais como: semicondutores, commodities agrícolas e componentes industriais. Assinale a alternativa que melhor corresponde ao conteúdo e à natureza jurídica desse acordo.

- a) Acordo de Livre Comércio Bilateral, com eliminação de todas as tarifas entre os dois países.
- b) Pacto de Cooperação Tecnológica, com foco exclusivo na proteção de patentes e licenças industriais.
- c) Acordo de Redução de Tarifas Comerciais (ARTC), voltado à flexibilização seletiva de barreiras tarifárias e não tarifárias.
- d) Tratado de Estabilidade Econômica Global, baseado em metas fiscais e cambiais fixadas entre os dois países.
- e) Protocolo de Comércio Sustentável, com exigências ambientais como condição para importações.

**36.** Durante as negociações multilaterais ocorridas em 2025, no contexto da COP30, países em desenvolvimento destacaram a necessidade de transferências tecnológicas para lidar com as emissões oriundas de matrizes energéticas baseadas em combustíveis fósseis. Que tecnologia foi uma das soluções apresentadas, considerada promissora por cientistas e agências da ONU, que busca atuar de forma direta sobre fontes estacionárias de emissão e recebeu forte apoio financeiro internacional?

- a) Baterias de grafeno aplicadas à eletrificação veicular de carga pesada

- b) Tecnologias de captura e armazenamento de carbono em escala industrial
- c) Satélites geoestacionários de modelagem climática tridimensional
- d) Painéis fotovoltaicos com células quânticas de conversão seletiva.
- e) Sistemas automatizados de dispersão de sementes em áreas de desertificação

**37.** A ameaça crescente da resistência antimicrobiana tem sido objeto de amplas discussões científicas e políticas desde a década passada, culminando em 2024 no lançamento de uma coalizão internacional articulada pela Organização Mundial da Saúde. Com ênfase em pesquisa translacional, monitoramento integrado entre humanos, animais e meio ambiente, e financiamento cruzado entre blocos regionais, que iniciativa busca mitigar um dos principais riscos emergentes à saúde pública global?

- a) Plano Global de Vacinação Universal
- b) Campanha de Higiene Global
- c) Programa de Saúde Digital
- d) Fundo Internacional para Pesquisa Médica
- e) Aliança Global contra Resistência Antimicrobiana

**38.** Em regiões como Bom Jardim, no Agreste pernambucano, a atividade agrícola está diretamente condicionada às limitações físico-naturais do solo. Considerando o uso da terra e a aptidão agrícola regional, assinale a alternativa que apresenta corretamente a tipologia predominante e sua implicação prática.

- a) Solos argilo-arenosos com moderada fertilidade e alta suscetibilidade à erosão, exigindo práticas de conservação em sistemas familiares diversificados
- b) Latossolos profundos com alto teor de matéria orgânica, favorecendo monoculturas extensivas mecanizadas em larga escala
- c) Gleissolos hidromórficos em áreas de vertente, com alta drenagem natural e boa adaptação à fruticultura de clima temperado
- d) Neossolos litólicos de origem basáltica, altamente recomendados para culturas permanentes e pastagens intensivas
- e) Podzólicos álicos com pH neutro, ideal para cultivos tropicais e impermeáveis à lixiviação de nutrientes

**39.** A respeito das áreas de proteção permanente (APPs) e de sua regulamentação conforme o Código Florestal (Lei nº 12.651/2012), assinale a alternativa correta:

- a) APPs são áreas rurais destinadas exclusivamente à produção agrícola intensiva em zonas de recarga de aquíferos.

- b) Áreas urbanas não estão sujeitas às disposições de APPs, exceto quando integradas a unidades de conservação de uso restrito.
- c) As APPs têm função ambiental de preservar recursos hídricos, paisagem, estabilidade geológica e biodiversidade.
- d) O proprietário de imóvel com APP é obrigado a convertê-la integralmente em reserva legal com uso agrícola sustentável.
- e) O uso de APPs para edificações urbanas é sempre permitido desde que haja plano diretor municipal.

**40.** A abolição da escravatura em 1888, impulsionada por pernambucanos como Joaquim Nabuco, marcou a transição para uma economia de trabalho livre. Manifestações culturais afro-brasileiras, como o maracatu, ganharam destaque e foram reconhecidas como patrimônio imaterial pelo IPHAN. Qual foi o principal desafio cultural após a abolição em Pernambuco, considerando a preservação dessas tradições?

- a) Repressão estatal às práticas afro-brasileiras, vistas como subversivas
- b) Integração de ex-escravizados em manifestações culturais urbanas
- c) Declínio do sincretismo religioso devido à influência do positivismo
- d) Substituição de tradições africanas por práticas europeias importadas
- e) Falta de financiamento para festivais culturais no interior do estado

**FIM**