



FUNDAÇÃO
DE APOIO AO DESENVOLVIMENTO
UNICENTRO

PREFEITURA DO MUNICÍPIO DE TIJUCAS DO SUL
CONCURSO PÚBLICO Nº 01/2022 - EDITAL Nº 08/2023

DATA DA PROVA: 21/05/2023
PERÍODO DA PROVA: MANHÃ

CARGO: TÉCNICO EM HIGIENE DENTAL

LEIA AS INSTRUÇÕES ABAIXO ANTES DE COMEÇAR A PROVA:

- Verifique se este caderno de questões corresponde ao cargo que você concorre e se ele contém 40 (quarenta) questões de múltipla escolha, com 5 alternativas (a,b,c,d,e) de resposta para cada uma, correspondentes à prova objetiva. Caso o Caderno de Questões esteja incompleto, tenha qualquer defeito ou apresente alguma divergência ao cargo que você concorre, solicite ao fiscal de sala que tome as providências cabíveis, pois não serão aceitas reclamações posteriores nesse sentido.
- No momento da identificação, verifique o cartão resposta, se as informações relativas a você estão corretas. Caso haja algum dado a ser retificado, peça ao fiscal de sala para corrigir em Ata;
- Você dispõe de 4 (quatro) horas para fazer a prova objetiva;
- Na duração da prova, está incluído o tempo destinado à entrega do material de prova e ao preenchimento do cartão resposta;
- Você deve deixar sobre a carteira apenas o documento de identidade e a caneta esferográfica de tinta azul ou preta;
- **NÃO É PERMITIDO DURANTE A REALIZAÇÃO DA PROVA:** a) equipamentos eletrônicos como máquinas calculadoras, MP3, MP4, telefone celular, tablets, notebook, gravador, máquina fotográfica, controle de alarme de carro e/ou qualquer aparelho similar; b) livros, anotações, régua de cálculo, dicionários, códigos e/ou legislação, impressos que não estejam expressamente permitidos ou qualquer outro material de consulta; c) relógio de qualquer espécie, óculos escuros ou quaisquer acessórios de chapelaria, tais como chapéu, boné, gorro etc;
- É proibido fazer anotação de informações relativas às suas respostas no comprovante de inscrição e(ou)em qualquer outro meio, que não os permitidos;
- Não se comunique com outros candidatos nem se levante sem autorização;
- Somente após decorrida 1 (uma) hora do início da prova, você poderá se retirar da sala de aplicação de prova;
- Ao terminar a prova, chame o fiscal de sala, devolva-lhe o caderno de prova e o cartão resposta devidamente assinado e deixe o local de prova. **O candidato NÃO poderá levar consigo o Caderno de Questões, poderá levar tão somente o Gabarito a ser destacado do Caderno de Questões;**
- A desobediência a qualquer uma das determinações constantes em edital, no presente caderno de prova e no cartão resposta poderá implicar na anulação da sua prova;
- Tenha calma para não prejudicar seu desempenho e boa prova.

NÚMERO DA INSCRIÇÃO:

NOME COMPLETO:

ANOTE ABAIXO AS SUAS RESPOSTAS E DESTAQUE NA LINHA PONTILHADA ACIMA

01	02	03	04	05	06	07	08	09	10	11	12	13	14	15	16	17	18	19	20
21	22	23	24	25	26	27	28	29	30	31	32	33	34	35	36	37	38	39	40

LÍNGUA PORTUGUESA

Jovem tem 4 colapsos no pulmão por conta de ‘vape’

Um adolescente americano de 19 anos precisou ser levado ao hospital e fazer uma cirurgia no pulmão depois que o órgão sofreu quatro colapsos seguidos. Segundo a equipe médica, o problema foi acarretado pelo vício do jovem em fumar vape, um tipo de cigarro eletrônico. Draven Hatfield, de West Virginia, nos Estados Unidos, começou a fumar quando tinha apenas 13 anos, nos finais de semana. Mais tarde, usar o dispositivo se tornou um hábito de “todos os dias e o tempo todo”. Os médicos do hospital revelaram que os pulmões do rapaz pareciam de um “homem que fumava três maços de cigarros por dia há pelo menos 30 anos”.

Hatfield começou a fumar vapes maiores, que têm mais potência e sabor, depois mudou para modelos descartáveis. “Pelo menos uma vez por dia eu o reabastecia, às vezes uma vez a cada dois dias. Mudei para os vapes descartáveis e provavelmente usei um desses a cada dois ou três dias. Eu não fumava antes de começar a vaporizar. Durante um período de um mês e meio, fumei e usei vape ao mesmo tempo — contou. Em dezembro de 2021, com apenas 17 anos, Hatfield foi para o hospital pela primeira vez após sentir fortes dores e câimbras do lado esquerdo do peito. Ele foi diagnosticado com pneumotórax espontâneo, ou seja, quando o pulmão é invadido por bolhas de ar que se rompem e enchem o órgão de ar, dificultando a respiração. Segundo a equipe, esse é o início súbito de um pulmão em colapso. Os sintomas incluem dor aguda no peito, que piora com respiração profunda ou tosse, batimentos cardíacos acelerados e fadiga. Na maioria dos casos, a causa de um pulmão colapsado é desconhecida, mas fumar é um dos fatores de risco, e os especialistas creem que o vaping também pode ser.

Dois meses depois, em dezembro de 2021, o pulmão direito do jovem também começou a apresentar os mesmos sintomas. Na ocasião, ele estava fumando o cigarro eletrônico. Foi quando pensou que seus problemas poderiam estar relacionados ao hábito e decidiu parar. —Apenas senti um pequeno estalo e, como já havia passado por isso, sabia o que era. Estava respirando de forma diferente e toda vez que eu engolia, sentia um pequeno beliscão — relatou. Mesmo parando de fumar, seu pulmão entrou em colapso uma quarta e última vez em fevereiro de 2022. Os médicos precisaram realizar uma cirurgia para remover as bolsas de ar do órgão. Hoje, Hatfield está bem, ainda se recupera das sequelas, como dores no peito, e faz campanha de conscientização para jovens pararem de usar os dispositivos. “Achei que

vaporizar era melhor que fumar. Isso me fez perceber o quão perigoso os vapes podem ser” disse. Para parar de fumar, Hatfield disse que mascar chiclete de nicotina para “enganar a mente” até não sentir mais falta de vaporizar. Dados do Serviço Nacional de Saúde do Reino Unido (NHS) mostram que quase um em cada dez alunos do ensino médio no país são fumantes de vapes, o dobro da proporção em 2014. Nos Estados Unidos, um em cada dez alunos do ensino fundamental usam os dispositivos.

Fonte: Jornal O Globo, 6 de abril de 2023.

01) Com base nas informações do texto e nas relações existentes entre as partes que o compõem, assinale a alternativa INCORRETA:

- (A) O jovem americano Draven fuma desde os 13 anos, mas seus pulmões pareciam de uma pessoa que fumava há três décadas.
- (B) O jovem Draven começou a fumar nos finais de semana.
- (C) Primeiramente, o pulmão direito de Draven entrou em colapso o que levou-o ao hospital com 17 anos.
- (D) Atualmente, Draven faz campanhas de conscientização para jovens pararem de usar os cigarros eletrônicos.
- (E) No Reino Unido, um em cada dez alunos do ensino médio são fumantes de vapes.

02) Assinale a alternativa cuja letra g NÃO represente o mesmo fonema representado pela letra g na palavra *fadiga*:

- (A) Cirurgia.
- (B) Aguda.
- (C) Engolia.
- (D) Perigoso.
- (E) Cigarro.

03) Assinale a alternativa cuja palavra NÃO apresente dígrafo:

- (A) Tosse.
- (B) Chiclete.
- (C) Problema.
- (D) Tinha.
- (E) Melhor.

04) Assinale a alternativa cuja divisão silábica da palavra esteja INCORRETA:

- (A) E-qui-pe.
- (B) Pa-ssa-do.
- (C) Ci-gar-ro.
- (D) Bo-lhas.
- (E) Des-ses.

05) Assinale a alternativa que apresente palavra paroxítona:

- (A) Médica.
- (B) Súbito.
- (C) Eletrônico.
- (D) Última.
- (E) Início.

06) Assinale a alternativa que apresente a circunstância estabelecida pelo termo em destaque no período: Mudei para os vapores descartáveis e provavelmente usei um desses a cada dois ou três dias.

- (A) Dúvida.
- (B) Tempo.
- (C) Afirmação.
- (D) Lugar.
- (E) Intensidade.

07) Assinale a alternativa que apresente a circunstância estabelecida pelos termos em destaque no período: Dois meses depois, em dezembro de 2021, o pulmão direito do jovem também começou a apresentar os mesmos sintomas.

- (A) Lugar.
- (B) Modo.
- (C) Afirmação.
- (D) Tempo.
- (E) Dúvida.

08) Assinale a alternativa que apresente a classe morfológica do termo em destaque no período: Eu não fumava antes de começar a vaporizar.

- (A) Substantivo.
- (B) Advérbio.
- (C) Verbo.
- (D) Adjetivo.
- (E) Preposição.

09) Assinale a alternativa que apresente a justificativa correta para o emprego da crase no período: Pelo menos uma vez por dia eu o reabastecia, às vezes uma vez a cada dois dias.

- (A) Regência Verbal.
- (B) Locução Prepositiva.
- (C) Locução Adverbial.
- (D) Regência Nominal.
- (E) Locução Conjuntiva.

10) Assinale a alternativa que apresente a função sintática dos termos em destaque no período: Nos Estados Unidos, um em cada

dez alunos do ensino fundamental usam os dispositivos.

- (A) Sujeito.
- (B) Objeto Indireto.
- (C) Predicativo do Sujeito.
- (D) Agente da Voz Passiva.
- (E) Objeto Direto.

MATEMÁTICA/RACIOCÍNIO LÓGICO

11) Um curso tem ao todo 40 horas de duração, este curso será ministrado em aulas de 50 minutos cada. Assim podemos afirmar que a quantidade de aulas até completar as 40 horas é igual a:

- (A) 36 aulas de 50 minutos.
- (B) 48 aulas de 50 minutos.
- (C) 50 aulas de 50 minutos.
- (D) 52 aulas de 50 minutos.
- (E) 54 aulas de 50 minutos.

12) Sabendo que $A + B = 10$ e que A é 4 quatro vezes o valor de B. O valor de $A - B$ é igual a:

- (A) 2.
- (B) -2.
- (C) 4.
- (D) 6.
- (E) -4.

13) Uma oferta de um açougue é descrita na tabela abaixo:

Tipos de Carne	Quantidade em Gramas
Filé de peito	500
Sobrecoxa	1000
Bisteca suína	750
Carne moída bovina	500
Bife bovino	750
Costela bovina	1000

O valor deste combo de carnes é de R\$ 89,55. Considerando o peso total das carnes, qual é o preço por quilo de carne deste combo?

- (A) R\$ 19,90.
- (B) R\$ 18,75.
- (C) R\$ 21,45.
- (D) R\$ 17,95.
- (E) R\$ 22,90.

14) Um triângulo de base 6 cm e altura igual a 10 cm, tem como área total 30 cm². Se dobrar o valor da base e da altura deste triângulo a sua nova área vai ser de:

- (A) 60 cm²

- (B) 90 cm²
- (C) 100 cm²
- (D) 120 cm²
- (E) 150 cm²

15) Na empresa X a licença maternidade é de praxe 120 dias, mas caso a mãe colaboradora da empresa solicite é dado mais 50% de prorrogação do prazo de licença. Se uma das colaboradoras desta empresa solicitou a prorrogação deste prazo, o período de licença é igual a (para o cálculo considere todos os meses com 30 dias):

- (A) 4,5 meses.
- (B) 1,5 trimestres.
- (C) 2,5 bimestres.
- (D) 1,0 quadrimestre.
- (E) 1,0 semestre.

CONHECIMENTOS GERAIS/ATUALIDADES

16) A região onde atualmente se localiza o município de Tijucas do Sul foi usada como passagem para uma rota histórica de troca de mercadorias entre localidades como Curitiba e São Francisco do Sul. Qual das opções abaixo se refere ao nome desta rota? Assinale a alternativa correta:

- (A) Caminho dos Ambrósios.
- (B) Boiadeira dos Mourões.
- (C) Estrada da Graciosa.
- (D) Carreiro das Viúvas.
- (E) Caminho de Palmas.

17) Qual dos artistas plásticos abaixo que, por volta dos anos 1970, escolheu o município de Tijucas do Sul para morar, e ao longo de sua vida produziu mais de 4.000 obras catalogadas e registradas, se tornando referência cultural e turística da cidade? Assinale a alternativa correta:

- (A) Pablo Picasso.
- (B) Sergius Erdelyi.
- (C) Banksy.
- (D) Paul Cézanne.
- (E) Andy Warhol.

18) A onda de ataques que varreu o Rio Grande do Norte durante o mês de março de 2023, foi descrita pela imprensa nacional como uma das grandes crises de segurança pública deste ano no país. Qual das cidades abaixo foram afetadas por estes ataques? Analise as assertivas e assinale a alternativa correta:

I - Mossoró.

II - Teresina.
III - Natal.
IV - Salvador.

- (A) Apenas I e II.
- (B) Apenas II e III.
- (C) Apenas I e III.
- (D) Apenas II e IV.
- (E) Apenas I e IV.

19) O desastre ambiental e social que teve como epicentro as cidades Mariana e Brumadinho, mas também se espalhou por outras regiões, continua sem solução definitiva. Recentemente, as empresas que faziam parte do consórcio Samarco foram condenadas a pagar 10 bilhões de reais em indenização para recuperar cidades do Espírito Santo. Tal decisão ainda cabe recurso, mas demonstram mais um episódio de longas batalhas jurídicas. Qual das opções abaixo se referem a empresas do ramo da mineração envolvidas nesse caso? Assinale a alternativa correta:

I - Vale.
II - BHP Billiton.
III - Petrobrás.
IV - Shell.

- (A) Apenas I e III.
- (B) Apenas II e IV.
- (C) Apenas II e III.
- (D) Apenas I e II.
- (E) Apenas I e IV.

20) Recentemente, o Grupo Petrópolis, dono de algumas das marcas de bebidas mais populares do país, pediu recuperação judicial. Essa ação demonstrou as dificuldades financeiras advindas do baixo poder de compra do público alvo da empresa, focado nas classes C e D, somado às mudanças de hábitos de consumo desde a pandemia. Qual das opções abaixo se refere a uma marca cuja proprietária é o Grupo Petrópolis? Assinale a alternativa correta:

- (A) Brahma.
- (B) Heineken.
- (C) Budweiser.
- (D) Skol.
- (E) Itaipava.

LEGISLAÇÃO

21) Com base na lei orgânica do município de Tijucas do Sul, é correto afirmar que:

- (A) O Município poderá criar, organizar e

suprimir distritos administrativos, observada a legislação municipal.

(B) O Município poderá criar, organizar e suprimir distritos administrativos, observada a legislação federal.

(C) O Município poderá criar, organizar e suprimir distritos administrativos, observada a legislação estadual.

(D) O Município poderá criar, organizar e suprimir distritos administrativos, observada a legislação municipal, estadual e federal.

(E) O Município não poderá criar, organizar ou suprimir distritos administrativos.

22) Em observância a lei orgânica do município de Tijucas do Sul, é correto afirmar:

(A) A eleição do Prefeito e do Vice-Prefeito realizar-se-á simultaneamente, no segundo domingo do mês de outubro do ano anterior ao término do mandato dos que devam suceder.

(B) A eleição do Prefeito e do Vice-Prefeito realizar-se-á simultaneamente, no terceiro domingo do mês de outubro do ano anterior ao término do mandato dos que devam suceder.

(C) A eleição do Prefeito e do Vice-Prefeito realizar-se-á simultaneamente, no último domingo do mês de outubro do ano anterior ao término do mandato dos que devam suceder.

(D) A eleição do Prefeito e do Vice-Prefeito realizar-se-á simultaneamente, no primeiro domingo do mês de outubro do ano anterior ao término do mandato dos que devam suceder.

(E) A eleição do Prefeito realizar-se-á no primeiro domingo do mês de outubro do ano anterior ao término do mandato dos que devam suceder, e do Vice-Prefeito no domingo subsequente em eleição interna.

23) Ainda, sobre a lei orgânica do município de Tijucas do Sul, no que tange FISCALIZAÇÃO CONTÁBIL, FINANCEIRA E ORÇAMENTÁRIA, aponte a alternativa correta:

(A) A prestação de contas de recursos recebidos do Governo Federal e do Governo Estadual será feita, respectivamente, ao Tribunal de Contas da União e ao Tribunal de Contas do Estado, sem prejuízo da prestação de contas à Câmara Municipal.

(B) A prestação de contas de recursos recebidos do Governo Federal e do Governo Estadual será feita, ao Tribunal de Contas da União, sendo que o Tribunal de Contas da União transmitirá a prestação ao Tribunal de Contas do Estado, sem prejuízo da prestação de contas à Câmara Municipal.

(C) A prestação de contas de recursos recebidos do Governo Federal e do Governo Estadual será feita, ao Tribunal de Contas da

União, sendo que o Tribunal de Contas da União transmitirá a prestação ao Tribunal de Contas do Estado, que por sua vez transmitirá o resultado à Câmara Municipal.

(D) A prestação de contas de recursos recebidos de associações privadas, do Governo Federal e do Governo Estadual será feita, respectivamente, ao Tribunal de Contas da União e ao Tribunal de Contas do Estado, sem prejuízo da prestação de contas à Câmara Municipal.

(E) A prestação de contas de recursos recebidos de partidos políticos, do Governo Federal e do Governo Estadual será feita, respectivamente, ao Tribunal de Contas da União e ao Tribunal de Contas do Estado, sem prejuízo da prestação de contas à Câmara Municipal.

24) Com seu conhecimento no Estatuto dos Servidores Municipais da comarca de Tijucas do Sul, no tocante ser proibido ao servidor, é correto afirmar que:

(A) Participar de gerência ou administração de empresa privada, de sociedade civil ou exercer o comércio, exceto na qualidade de autônomo.

(B) Atuar, como procurador ou intermediário, junto à repartições públicas, sendo defeso quando se tratar de benefícios previdenciários ou assistências de parentes até o segundo grau e de cônjuge ou companheiro.

(C) Opor resistência mesmo que justificada ao andamento de documento, de processo ou execução de serviço.

(D) Cometer a outro servidor atribuições compatíveis ao cargo que ocupa, sob pena de acúmulo de serviço.

(E) Manter sob sua chefia imediata, em cargo ou função de confiança, cônjuge, companheiro ou companheira ou parente até o segundo grau civil.

25) Continuando com o seu conhecimento no Estatuto dos Servidores Municipais da comarca de Tijucas do Sul, sobre penalidades, assinale a alternativa correta:

(A) As penalidades de advertência e de suspensão terão seus registros cancelados, após o decurso de três (3) e seis (6) anos de efetivo exercício, respectivamente, se o servidor, nesse período, não incorrer em nova infração disciplinar.

(B) Será punido com suspensão de até sessenta (60) dias o servidor que, injustificadamente, recusar-se a ser submetido a inspeção médica determinada pela autoridade competente, cessando os efeitos da penalidade uma vez cumprida a determinação.

(C) A suspensão será aplicada em caso de reincidência das faltas punidas com advertência e a de violação das demais proibições que não

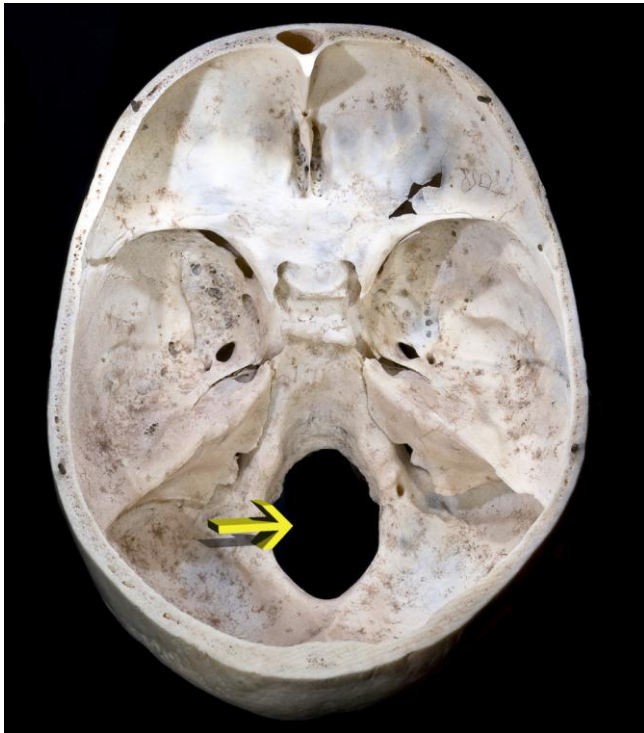
tipifiquem infração sujeita a penalidade de demissão, não podendo exceder de noventa (90) dias.

(D) Será punido com suspensão de até trinta (30) dias o servidor que, injustificadamente, recusar-se a ser submetido a inspeção médica determinada pela autoridade competente, cessando os efeitos da penalidade uma vez cumprida a determinação.

(E) Quando houver conveniência para o serviço, a penalidade de suspensão poderá ser convertida em multa, na base de trinta por cento (30%) por dia da remuneração, ficando o servidor obrigado a permanecer em serviço.

CONHECIMENTOS ESPECÍFICOS

26) Assinale a alternativa abaixo que apresenta o nome da estrutura destacada na figura abaixo:



- (A) Forame redondo.
- (B) Fissura orbicular.
- (C) Forame Magnum.
- (D) Forame oblíquo.
- (E) Forame espinhal.

27) Todas as alternativas abaixo estão corretas com relação à mastigação e deglutição, exceto:

(A) A mastigação e a deglutição são os processos mais importantes do sistema estomatognático, os quais têm como função a divisão mecânica dos alimentos e a modificação da consistência do bolo alimentar, tornando-os

facilmente difusíveis, a fim de assegurar sua absorção intestinal.

(B) O processo da mastigação, auxiliado pela salivação, visa à degradação mecânica e química dos alimentos, com finalidade de obter o bolo alimentar apto para ser deglutido.

(C) A deglutição consiste na condução do bolo alimentar, com o auxílio de movimentos peristálticos e saliva, até o estômago; é dividida em três estágios: voluntário, faríngeo e esofágico.

(D) A disfunção temporo-mandibular trata-se de uma alteração nos processos de mastigação e deglutição, caracterizada por dificuldade ou incapacidade de mastigar e/ou engolir.

(E) É fundamental o conhecimento do profissional sobre os mecanismos da mastigação e deglutição para realização do diagnóstico correto e do tratamento adequado das patologias bucais, a fim de atenuar ou resolver possíveis distúrbios e melhorar a vida do paciente.

28) Observe a imagem abaixo:



Assinale a alternativa que apresenta o nome das estruturas de número 7 e 9 respectivamente:

- (A) Freio lateral e Fórnice do vestibulo.
- (B) Mucosa alveolar e Freio labial superior.
- (C) Gingiva inserida e Mucosa jugal.
- (D) Gingiva livre e gengiva inserida.
- (E) Fórnice de vestibulo e Mucosa alveolar.

29) Assinale a alternativa que apresenta o nome dos elementos dentários representados abaixo:

I 11 e I 5

- (A) Incisivo lateral superior decíduo esquerdo e segundo pré molar superior esquerdo.
- (B) Incisivo lateral inferior decíduo esquerdo e segundo pré molar inferior esquerdo.

- (C) Incisivo central superior direito e primeiro pré molar superior direito.
- (D) Incisivo central inferior decíduo direito e primeiro pré molar inferior direito.
- (E) Canino decíduo inferior esquerdo e canino inferior esquerdo.

30) Didaticamente, o processo de erupção dental pode ser subdividido em três fases: pré-eruptiva, pré-eruptiva, eruptiva ou pré-funcional e pós-eruptiva ou funcional.

Todas as alternativas abaixo estão corretas com relação à fase pós-eruptiva, exceto:

- (A) Esta fase é totalmente extra-óssea, e se inicia quando o dente entra em oclusão com o antagonista, terminando com a perda do elemento dental ou sua extração.
- (B) Os movimentos dentários pós-eruptivos são responsáveis por manter a posição do dente irrompido, enquanto o maxilar continua a crescer, sendo realizada pela deposição ativa de osso na crista alveolar e na base do alvéolo, ocorrendo em direção axial.
- (C) Os movimentos dentários pós-eruptivos compensam os desgastes oclusal e proximal do dente, por meio da deposição de cimento.
- (D) Na fase pós-eruptiva ou funcional os dentes mantêm sua unidade dinâmica, e algum tipo de movimento, não importando o quanto seja pequeno, estará sempre acontecendo.
- (E) Nessa fase ocorrem movimentos de acomodação com inclinações para vestibular, lingual/palatina, mesial e distal e movimentos de rotação.

31) Todas as alternativas abaixo apresentam corretas diferença entre os dentes decíduos e os dentes permanentes, exceto:

- (A) Os dentes decíduos são menores que os permanentes e sua raiz é de vida curta, ou seja, depois de um ou dois anos completamente formadas, elas começam um processo de reabsorção.
- (B) Os decíduos têm o colo mais largo do que os permanentes.
- (C) As bossas cervicais dos decíduos são mais proeminentes.
- (D) Os decíduos possuem sulcos e depressões pouco marcadas.
- (E) O esmalte é mais delgado nos dentes decíduos.

32) Infecção é o ato ou efeito de um microorganismo corromper ou contaminar um organismo superior, desencadeando um conjunto de fenômenos biológicos no organismo agredido, com liberação de

toxinas, acarretando uma série de reações locais e generalizadas de natureza imunológica e inflamatória em diversos níveis. As infecções podem ser superficiais, profundas, localizadas ou generalizadas. Várias são suas causas e ela pode ser principalmente de natureza viral, bacteriana e micótica (fungos).

Para entendermos infecção, podemos imaginar a cadeia de infecção que é formada por quatro elos como se fosse uma corrente. Cada elo é uma condição que deve estar presente para a infecção ocorrer.

Assinale a alternativa abaixo que não apresenta um “elo da corrente” citado acima:

- (A) • Virulência.
- (B) • Número.
- (C) • Hospedeiro Suscetível.
- (D) • Assepsia.
- (E) • Porta de entrada.

33) As barreiras físicas são importantes aliadas no controle de infecção das superfícies e mobiliários da clínica odontológica. A principal função das barreiras é proteção das mãos da Equipe de Saúde Bucal. Assinale a alternativa incorreta com relação às barreiras de proteção:

- (A) Insumos descartáveis, como a ponta da seringa tríplice, “sacolés” nas canetas de alta e baixa rotação e outros, são importantes barreiras que atuam de forma positiva no controle da infecção cruzada odontológica.
- (B) As sobreluvas de plástico são barreiras bastante utilizadas em situações onde há trabalho a quatro mãos ou quando o CD se encontra sem auxiliar e, durante o atendimento, necessite buscar objetos ou abrir gavetas.
- (C) Todas as barreiras devem ser colocadas sobre todas as superfícies, independente se serão ou não utilizadas no próximo atendimento.
- (D) Pontas, mangueiras, botões de controle de periféricos e cabos de fibra ótica de fotopolimerizador devem ser envolvidas com filme de PVC.
- (E) O objetivo das barreiras é evitar infecção cruzada, evento bastante comum em procedimentos clínicos.

34) Todas as alternativas abaixo apresentam modos de transmissão da hepatite B, exceto:

- (A) Relações sexuais desprotegidas, pois o vírus encontra-se no sêmen e secreções vaginais.
- (B) Realização dos seguintes procedimentos sem esterilização adequada ou utilização de

material descartável: intervenções odontológicas e cirúrgicas, hemodiálise, tatuagens, perfurações de orelha, colocação de piercings.

(C) Uso de drogas com compartilhamento de seringas, agulhas ou outros equipamentos.

(D) Transmissão vertical (mãe/filho) e aleitamento materno.

(E) Contato inter-humano ou por água e alimentos contaminados.

35) Assinale a alternativa abaixo que não apresenta uma etapa de formação do biofilme dental:

(A) Fase de colonização inicial - adesão de bactérias à superfície.

(B) Fase de reestruturação.

(C) Fase de acumulação ou estruturação - crescimento bacteriano em microcolônias sésseis.

(D) Fase de dispersão.

(E) Maturação do biofilme.

36) “Indicada para crianças em idade pré-escolar, essa técnica também pode ser ensinada para pacientes que têm pouco tempo para realizar a escovação durante o dia. Posicionando-se a escova num ângulo reto em relação aos dentes, devem ser realizados movimentos circulares suaves em todas as superfícies dos dentes, com exceção da face mastigatória, na qual devem ser realizados movimentos ântero-posteriores.”

Assinale a alternativa que apresenta o nome da técnica de escovação descrita do texto acima:

(A) TÉCNICA DE FONES.

(B) TÉCNICA DE BASS.

(C) TÉCNICA DE ESFREGAR.

(D) TÉCNICA DE STILLMAN.

(E) TÉCNICA DO ROLO.

37) Todas as alternativas abaixo apresentam situações clínicas de lesões cáries e restaurações observadas nos elementos dentários.

Assinale a alternativa que não apresenta uma conduta apropriada para resolver a situação clínica equivalente:

(A) LESÃO ATIVA SEM CAVITAÇÃO - CONDUTA: - Aplicação tópica de flúor - espuma, gel, verniz de flúor. - Orientação de higiene bucal.

(B) RESTAURAÇÃO COM SOBRECORTADO - CONDUTA: - Remoção da restauração antiga e realização de nova restauração.

(C) RESTAURAÇÃO COM IMPACÇÃO ALIMENTAR - CONDUTA: - Reparo ou troca da restauração.

(D) LESÃO ATIVA CAVITADA - CONDUTA: - Restauração ou ameloplastia.

(E) LESÃO INATIVA (CRÔNICA) - CONDUTA: - Proservação.

38) As radiografias são essencialmente úteis em periodontia por demonstrar a quantidade de osso presente e por ser um registro permanente para a avaliação e comparação do ganho ou da perda óssea durante o tratamento periodontal, permitindo não só a mensuração linear, como também da área e do volume da topografia óssea associada à doença periodontal.

As radiografias são especialmente úteis na avaliação dos seguintes pontos, exceto:

(A) Fatores locais que intensificam a doença periodontal tais como: cálculo dental, má adaptação de restaurações dentais, restaurações em excesso.

(B) Comprimento e morfologia da raiz, bem como a proporção coroa-raiz.

(C) Largura do espaço do ligamento periodontal.

(D) Condição da crista alveolar e perda óssea na região de furca.

(E) Estágios iniciais do abscesso periodontal agudo.

39) “O isolamento absoluto continua sendo um procedimento bastante importante na rotina odontológica. Os materiais adesivos exigem um campo totalmente seco, isentos de saliva, assim como as terapias endodônticas. Apesar da relutância de certos profissionais em usá-lo, quando utilizado aumenta a eficiência e conforto na realização dos trabalhos, além de outras vantagens.”

Todas as alternativas abaixo apresentam material utilizado para o isolamento absoluto, exceto:

(A) Lençol de borracha.

(B) Perfurador de Ainsworth.

(C) Grampos.

(D) Arco de Ostby.

(E) Pinça porta-grampos de Ivory.

40) “Os testes de sensibilidade são usados como recursos complementares do exame clínico para auxiliar no diagnóstico, na determinação da sede e origem da dor, na identificação de alterações de cor, dentes traumatizados e com alterações estruturais, lesões periodontais e periapicais. Esse teste é indicado quando a dor apresenta-se difusa ou reflexa, não permitindo ao paciente identificar exatamente onde ela se encontra.”

Assinale a alternativa que apresenta o nome do teste citado acima:

(A) Teste pelo frio.

(B) Teste pelo calor.

(C) Teste da cavidade.

(D) Teste da anestesia.

(E) Transiluminação.