



## PREFEITURA MUNICIPAL DE NOVA PALMEIRA - PB



### NÍVEL SUPERIOR FARMACÊUTICO

#### EXAME GRAFOTÉCNICO:

(Transcreva a frase abaixo no local indicado na sua Folha de Respostas)

**És amor, és tradição  
Avante Nova Palmeira!**

#### INSTRUÇÕES:

1. Verifique se este caderno de provas contém 40 (quarenta) questões de múltipla escolha, sendo Língua Portuguesa de 01 a 15, Raciocínio Lógico de 16 a 25 e Conhecimentos Específicos de 26 a 40.
2. Observe se há falhas ou imperfeições gráficas que causem dúvidas. Caso existam, comunique imediatamente ao Fiscal de Sala.
3. Confira seus dados na Folha de Respostas com os dados do Cartão de Inscrição.
4. Esta Prova tem duração de 4 (quatro) horas. Não é permitida a saída do candidato antes de transcorridas 2 (duas) horas completas, sob pena de eliminação.
5. É vetado, durante a prova, o intercâmbio ou empréstimo de material de qualquer natureza entre os candidatos, bem como o uso de celulares, calculadoras e/ou qualquer outro tipo de equipamento eletrônico. A fraude, ou tentativa, a indisciplina e o desrespeito às autoridades encarregadas dos trabalhos são faltas que eliminam o candidato.
6. Certifique-se de que assinou a lista de presença e que preencheu adequadamente todos os espaços da Folha de Respostas.
7. Ao finalizar a prova, entregue ao fiscal o Caderno de Prova e a Folha de Respostas, sob pena de eliminação.



# PORTUGUÊS

Leia o Texto I para responder às questões de 01 a 05.

## Texto I - Vício de adolescentes em redes sociais pode virar, oficialmente, um transtorno mental; entenda

*Jornal o Globo*

Um grupo de cientistas está propondo que a relação nociva de alguns adolescentes com as redes sociais e a internet seja considerada, oficialmente, um novo tipo de transtorno mental.

Se a proposta ganhar impulso e for aceita, ela poderia entrar no manual de estatísticas e diagnósticos da psiquiatria, o DSM, que influencia políticas públicas no mundo todo. Segundo os proponentes, a ideia é que a condição possa também integrar a Classificação Internacional de Doenças (CID), da Organização Mundial da Saúde (OMS).

A proposta ganhou visibilidade nesta semana com a revista científica JAMA, da Associação Médica Americana, que publicou um artigo sugerindo critérios para determinar o que é o consumo exagerado de mídias sociais e a partir de que ponto ele se torna um distúrbio médico.

O trabalho foi baseado em um estudo feito com adolescentes pela Universidade de Stony Brook, em Nova York, liderado pela sanitarista Lauren Hale, que buscou avaliar o quanto o tempo excessivo de tela estava afetando a vida dos voluntários.

Inspirado em um critério gradual para avaliar gradações de alcoolismo, o pediatra Dimitri Christakis, da Universidade de Washington, propôs uma escala para avaliar a relação patológica de adolescentes com as redes de acordo com o tempo gasto nesse tipo de mídia.

Os dois cientistas afirmam que a situação é urgente. Nos Estados Unidos, onde mais de 95% dos adolescentes possuem *smartphones*, os profissionais de saúde precisam de um sistema de classificação para trabalhar com o problema. É relativamente consensual entre psicólogos e psiquiatras que os indivíduos afetados que enfrentam problemas na escola, no trabalho ou nas relações pessoais precisam de ajuda.

“Introduzir essa classificação não poderia ser mais urgente”, escrevem Hale e Christakis. “Enquanto acadêmicos se alongam em discussões abstratas sobre o assunto, mais de 6 milhões de adolescentes americanos já estão exibindo o que nós chamamos provisoriamente de consumo pesado de mídia, e uma parcela considerável deles provavelmente já sofre de transtorno de uso de mídia”.

A proposta inicial da dupla é que se definam inicialmente os limiares de tempo gasto com redes sociais e internet para identificar indivíduos com problemas. Os pesquisadores reconhecem, porém, que será preciso discutir o conteúdo consumido, porque o problema está ligado a fenômenos como o bullying e a propagação de conteúdos preconceituosos e ofensivos. “Embora o debate sobre a existência de algo como transtorno de games, vício em internet ou uso problemático de mídias sociais continue entre acadêmicos e a indústria, o tempo gasto em dispositivos envolvidos em diversas atividades está substituindo as interações do mundo real de maneira tanto sutil quanto dramática”, dizem os pesquisadores.

A OMS, por exemplo, já publicou um documento com diretrizes. A organização recomenda que o uso desses dispositivos seja evitado por crianças abaixo de 2 anos, e que para crianças de 2 a 4 anos não ultrapasse uma hora supervisionada por dia. A ideia é maximizar o tempo de interação com pessoas reais e desestimular o sedentarismo, seja pelo consumo games, desenhos animados ou qualquer atividade em tela.

Grupos de psicólogos e pediatras estão produzindo também diretrizes mais voltadas a crianças maiores e adolescentes, que têm usado também redes sociais. Para essa faixa etária acima dos 11 anos, a Academia Americana de Pediatria não estabelece um limite de tempo, por exemplo, mas pede atenção para que atividades em telas não prejudiquem sono, esportes e relações pessoais.

A Sociedade Brasileira de Pediatria segue princípios semelhantes, e recomenda que crianças menores de 13 anos não tenham seus próprios perfis em plataformas. (Esse limite já é lei nos EUA e outros países). É recomendado que entre 13 e 17 anos o uso de redes sociais seja supervisionado.

Uma recomendação mais específica é a de não deixar dispositivos dentro dos quartos das crianças e adolescentes durante a noite, e retirá-los uma a duas horas antes de dormir. Outro ponto importante é evitar acesso a telas na hora de fazer lição de casa. No mais, os pediatras pedem a pais ou responsáveis atenção para sinais problemáticos, como irritabilidade excessiva diante da restrição a *tablets* ou *smartphones*.

Em suma, o ideal é que os pais os ajudem a avaliar a qualidade do conteúdo a ser consumido na internet e evitem fontes propensas a desinformação e hostilidade. Há casos especiais que requerem mais atenção, como adolescentes com histórico de traumas ou problema de autoimagem corporal.

Fonte: VÍCIO DE ADOLESCENTES EM REDES SOCIAIS PODE VIRAR, OFICIALMENTE, UM TRANSTORNO MENTAL; ENTENDA. *Jornal O Globo*, 5 jun. 2025. Disponível em: <https://oglobo.globo.com/saude/noticia/2025/05/06/vicio-de-adolescentes-em-redes-sociais-pode- virar-oficialmente-um-transtorno-mental-entenda.ghtml>. Acesso em: 12 maio 2025. Adaptado.

---

### 1ª QUESTÃO

Considerando o que se afirma no último parágrafo do Texto I, conclui-se que:

- a) os pais devem estar atentos ao conteúdo consumido na internet pelos seus filhos, ajudando a avaliar a qualidade daquilo a que eles têm acesso.
- b) os pais devem avaliar apenas os conteúdos que trazem desinformação e hostilidade.
- c) os pais devem assumir a responsabilidade exclusiva sobre o que os seus filhos veem, sem participação do adolescente no processo de avaliação do conteúdo.
- d) há uma recomendação dos pediatras para que os pais fiquem atentos aos sinais problemáticos de seus filhos.
- e) o acesso a telas deve ser liberado sob supervisão exclusivamente para responderem às lições de casa.

### 2ª QUESTÃO

Observe o trecho do Texto I: “Outro ponto importante é evitar acesso a telas na hora de fazer lição de casa”. Sobre ele, é CORRETO afirmar que:

- a) a ausência do artigo “o” em “evitar acesso a telas” prejudica o sentido do período.
- b) o trecho “acesso a telas” está em desacordo com a norma-padrão. A escrita deveria ser “acesso à telas”.
- c) o trecho “acesso a telas” está em desacordo com a norma-padrão. A escrita adequada à norma-padrão seria “acesso as telas”.
- d) em “acesso a telas” e “lição de casa”, temos exemplos de complemento nominal e adjunto adnominal.
- e) as expressões “importante” e “de casa” desempenham papéis sintáticos distintos.

### 3ª QUESTÃO

No último parágrafo do Texto I: “**Em suma**, o ideal é que os pais os ajudem a avaliar a qualidade do conteúdo a ser consumido na internet e evitem fontes propensas à desinformação e hostilidade.”, a expressão em destaque funciona como:

- a) um elemento de coesão lexical interparágrafo.
- b) um elemento de coesão sequencial interparágrafo.
- c) um elemento de coesão referencial intraparágrafo.
- d) um elemento de coesão sequencial intraparágrafo.
- e) um elemento de coesão por elipse interparágrafo.

### 4ª QUESTÃO

Todo texto apresenta características relativas ao seu gênero e ao seu tipo textual predominante. Sobre o Texto I, analise as assertivas a seguir.

- I- É predominantemente injuntivo, dispondo de instruções sobre como o uso de telas deve ser regulado pelos pais.
- II- É extremamente subjetivo, pois se desenvolve a partir de impressões pessoais do veículo de informação.
- III- Utiliza-se de fatos científicos para subsidiar as informações sobre o assunto.
- IV- Possui informações de especialistas que tornam o texto subjetivo e inoperante.
- V- Possui informações de especialistas e dados científicos, o que dá mais credibilidade ao texto.

É CORRETO o que se afirma apenas em:

- a) II, III e IV.
- b) III e V.
- c) I e III.
- d) II e IV.
- e) I e V.

### 5ª QUESTÃO

Analisando a natureza do gênero textual apresentado no Texto I e assinale a alternativa CORRETA.

- a) Sua finalidade textual consiste em influenciar o comportamento apenas do leitor adolescente na redução do acesso a telas.
- b) É um texto com natureza multissemiótica e multimodal.
- c) É um texto do campo jornalístico, cuja principal função é a informação.
- d) Considera-se como um texto sincrético, multimodal e pertencente ao campo artístico-literário.
- e) É da esfera de circulação científica, com linguagem subjetiva, informal e inacessível ao público.

Leia os Textos II e III para responder às questões de 06 a 08.

Texto II -



Texto III -



Fonte: Disponível em: <https://www.instagram.com/p/DJMRsMnRDux/?igsh=ZnVqbGtyYWQ0ems0>. Acesso em: 12 maio 2025.

#### 6ª QUESTÃO

Os Textos II e III são multissemióticos. Sobre esta característica, é CORRETO afirmar que:

- a) pela pouca presença da escrita, os textos multissemióticos geram pouco interesse e engajamento por parte do público, que se sente pouco motivado a participar da construção do significado.
- b) os textos são compostos de elementos verbais e não-verbais que, separadamente, possuem sentidos diferentes.
- c) há sempre uma sobreposição nítida do texto verbal ao não-verbal para a produção de sentidos, visto que a comunicação humana tem por essência a escrita.
- d) os diferentes recursos usados em um texto multissemiótico são simplesmente adicionados, sem interação entre si, contribuindo, isoladamente, para a construção do sentido da mensagem.
- e) os textos são compostos de elementos verbais e não-verbais que, juntos, colaboram para a produção de sentidos.

#### 7ª QUESTÃO

Observe no Texto II os títulos “Segunda da carne” e “Carne de segunda”. Sobre o Texto II, é CORRETO afirmar que:

- a) não há mudança de sentido no uso dos títulos distintos “Segunda da carne” e “Carne de segunda”. Apenas há mudança na classificação morfológica das palavras.
- b) a palavra “segunda” é classificada no primeiro quadrinho como substantivo. Já no segundo quadrinho, como numeral, mas não provoca mudança de sentido, pois se trata da mesma carne.
- c) o fato de os quadrinhos possuírem como cenário um frigorífico não contribui para a construção de sentidos sobre o texto.
- d) no título “Carne de segunda”, há uma tentativa de propaganda positiva de um dia específico para a comercialização da carne, já que é o melhor tipo de carne que existe.
- e) a palavra “segunda” é utilizada no primeiro quadrinho como substantivo, remetendo à “segunda-feira”. Já no segundo quadrinho, como adjetivo, o que provoca mudança de sentido e o humor sobre a versatilidade da língua.

#### 8ª QUESTÃO

Sobre o Texto III, analise as assertivas.

- I- O uso das aspas em “cheia de gás” foi usado para destacar uma expressão popular no texto.
- II- As aspas sinalizam que a expressão usada não é padrão e pode ser interpretada de forma diferente do significado literal.
- III- Ao usar aspas, indica-se ao leitor que o sentido da expressão é literal.
- IV- O texto não verbal não colabora com o entendimento do uso das expressões Pessoa “cheia de gás” e Pessoa cheia de gases.

É CORRETO o que se afirma apenas em:

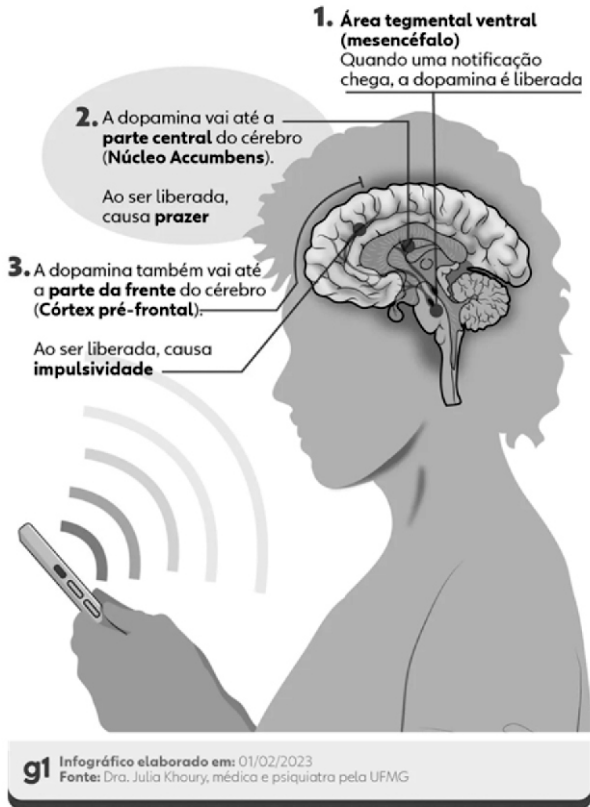
- a) I e III.
- b) I e II.
- c) II e IV.
- d) III e IV.
- e) II e III.

Leia o Texto IV para responder às questões de 09 a 12.

Texto IV – Infográfico

## Como o cérebro reage ao contato com o celular

Liberação de dopamina causa sensação de recompensa, mas afeta nosso comportamento



Fonte: Disponível em: <https://iclnoticias.com.br/atg/dependencia-digital/>. Acesso em: 12 maio 2025.

### 9ª QUESTÃO

Analise as palavras "recompensa", "reage" e "liberada" presentes no Texto IV e indique a alternativa que apresenta, CORRETA e respectivamente, os processos de formação de palavras.

- a) derivação regressiva, parassintética e parassintética.
- b) derivação sufixal, derivação sufixal e derivação prefixal.
- c) derivação prefixal, derivação regressiva e composição por justaposição.
- d) derivação regressiva, composição por aglutinação e composição por justaposição.
- e) derivação prefixal, derivação regressiva e derivação sufixal.

### 10ª QUESTÃO

Em um infográfico, os elementos visuais (recursos verbais e não verbais) formam o seu conteúdo. Considerando os elementos gráficos na composição visual do Texto IV, marque a alternativa CORRETA.

- a) As conexões são elementos gráficos relevantes no infográfico e contribuem para organizar seu conteúdo.
- b) No que se refere ao texto escrito, devem-se considerar a subjetividade, a hierarquia e a clareza de sua organização. A quantidade de texto escrito utilizada foi extremamente maior que os demais elementos gráficos.
- c) Embora relevantes, não se recomenda o uso de elementos visuais conectores das informações para fazer destaque e relação entre títulos e subtítulos.
- d) Os elementos não verbais nem sempre são complementares ao texto. Nesse caso, funcionou apenas como conteúdo divergente da publicação.
- e) A presença do celular no infográfico não tem relação com o tema tratado.

### 11ª QUESTÃO

No Texto IV, quanto à sílaba tônica das palavras “núcleo”, “córtex” e “liberada”, marque a alternativa CORRETA.

- a) Todas as palavras são paroxítonas.
- b) As palavras são, respectivamente: paroxítona, paroxítona e oxítona.
- c) Todas as palavras são proparoxítonas.
- d) As palavras são, respectivamente: oxítona, oxítona e paroxítona.
- e) As palavras são, respectivamente: proparoxítona, paroxítona e oxítona.

## 12ª QUESTÃO

Observe o trecho “Ao ser liberada, causa impulsividade”. Quanto ao recurso de coesão utilizado, marque a alternativa CORRETA.

- a) Há coesão lexical no trecho analisado.
- b) Pela ausência de elementos de coesão, o trecho ficou incoerente no texto lido.
- c) Há coesão por elipse no trecho analisado.
- d) A intencionalidade e a aceitabilidade do trecho ficaram comprometidas.
- e) A presença de conjunções e advérbios garantiu a coesão no trecho.

Para as questões de 13 a 15, leia os Textos V e VI.

Texto V



Fonte: Disponível em: [https://valoresreais.com/2021/02/15/se-eu-nao-comprar-nada-o-desconto-e-maior/#google\\_vignette](https://valoresreais.com/2021/02/15/se-eu-nao-comprar-nada-o-desconto-e-maior/#google_vignette). Acesso em: 12 maio 2025.

Texto VI



Fonte: Disponível em: <https://www.facebook.com/photo.php?fbid=1957522730959690&id=488356901209621&set=a.488361671209144>. Acesso em: 12 maio 2025.

## 13ª QUESTÃO

Quanto aos gêneros, os textos V e VI são, respectivamente, considerados como:

- a) tirinha e meme.
- b) charge e tirinha.
- c) meme e charge.
- d) meme e tirinha.
- e) charge e anúncio.

## 14ª QUESTÃO

No Texto VI, em relação aos termos da oração, o trecho “Está em promoção” possui:

- a) um sujeito composto.
- b) um sujeito inexistente.
- c) um sujeito oculto.
- d) um sujeito simples.
- e) um sujeito paciente.

## 15ª QUESTÃO

Considerando os Textos V e VI, analise as assertivas a seguir.

- I- Os textos V e VI possuem ponto de vista semelhante sobre economia em compras.
- II- Os textos V e VI são considerados multissemióticos, pois possuem texto verbal e não verbal que, juntos, produzem sentido.
- III- O texto V é considerado multissemiótico. Já o texto VI não é considerado multissemiótico.
- IV- No texto V, o conhecimento prévio do personagem pode contribuir para uma produção de sentidos ainda mais significativa.
- V- O uso do “Se” nos textos V e VI introduzem a ideia de condicionalidade.

É CORRETO o que se afirma apenas em:

- a) III, IV e V.
- b) III, e IV.
- c) I, II e V.
- d) I, II, IV e V.
- e) II, IV e V.

# RACIOCÍNIO LÓGICO

## 16ª QUESTÃO

Considere as seguintes proposições:

**P:** Todo candidato é bom em raciocínio lógico;

**Q:** Algum candidato é matemático.

Com base em **P** e **Q**, é CORRETO afirmar que:

- a) Todo matemático é bom em raciocínio lógico.
- b) Nenhum matemático é bom em raciocínio lógico.
- c) Todos os matemáticos são candidatos.
- d) Algum candidato é bom em matemática.
- e) Algum matemático é bom em raciocínio lógico.

## 17ª QUESTÃO

Considere a matriz de ordem  $3 \times 3$ , composta por números inteiros:

$$\begin{pmatrix} -2 & 6 & 6 \\ 7 & x & 7 \\ 5 & 8 & -3 \end{pmatrix}$$

Sabendo que a lógica de construção da matriz é mantida nas linhas e colunas, determine o valor de  $x$  que satisfaz essa lógica.

- a) -4.
- b) -2.
- c) 4.
- d) 2.
- e) 0.

## 18ª QUESTÃO

Considere o conjunto de nove números inteiros ordenados da seguinte forma:

$$\{a, a, b, b, b, c, d, e, f\} \text{ com } a < b < c < d < e < f.$$

Com base nesse conjunto, qual das alternativas é CORRETA?

- a) A média aritmética, a mediana e a moda são iguais.
- b) A média aritmética é menor que a moda e a mediana.
- c) A moda é menor que a mediana, que é menor que a média aritmética.
- d) A moda é igual à mediana, mas menor que a média aritmética.
- e) A média aritmética é igual à moda, e ambas são menores que a mediana.

## 19ª QUESTÃO

Considere a fórmula proposicional composta abaixo por:

$$\left[ (p \rightarrow q) \wedge \sim r \right] \vee (s \leftrightarrow t)$$

Sobre a tabela verdade completa desta fórmula, qual das alternativas indica CORRETAMENTE  $1/4$  do número de linhas que ela possui?

- a) 16.
- b) 6.
- c) 8.
- d) 32.
- e) 4.

---

**20ª QUESTÃO**

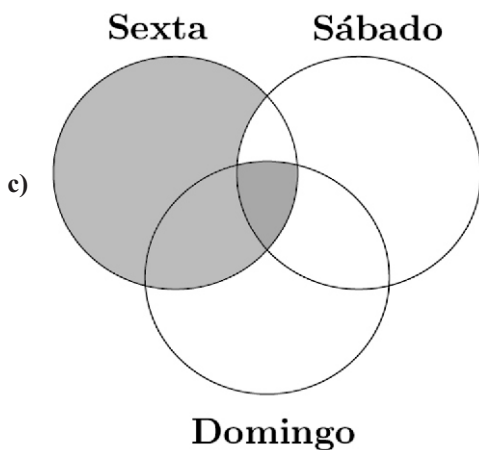
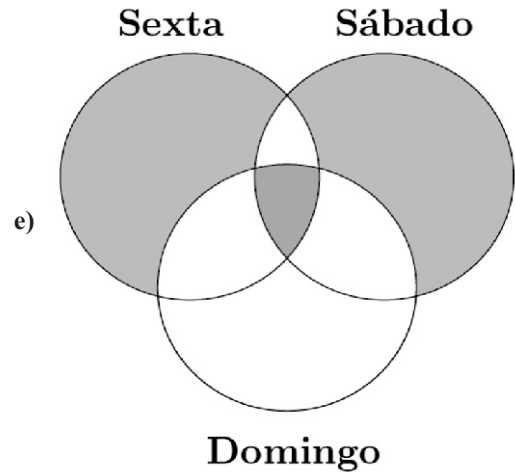
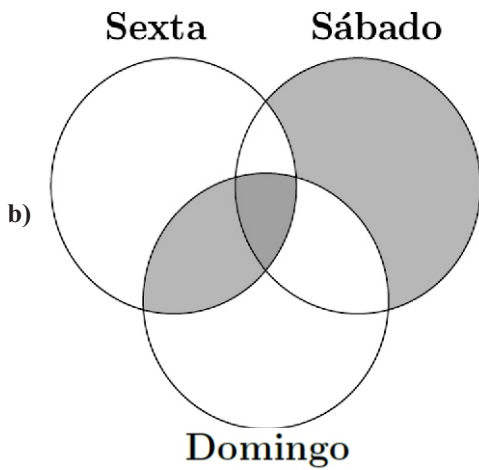
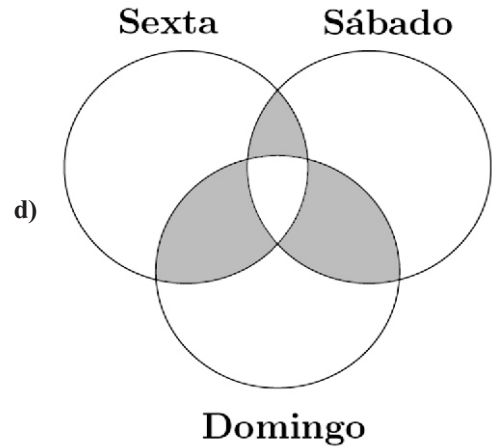
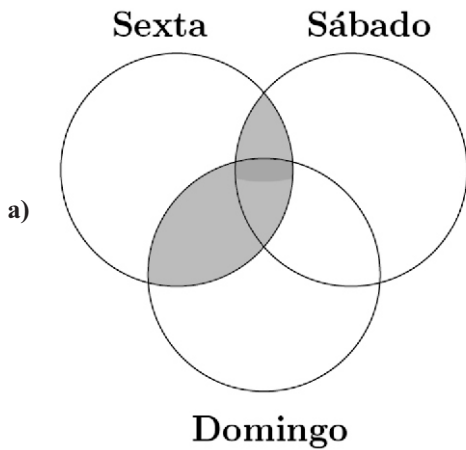
Um conjunto de candidatos participará de um concurso público cujas provas serão realizadas em três dias distintos:

- sexta-feira: prova para o ensino básico;
- sábado: prova para o ensino médio;
- domingo: prova para o ensino superior.

Três candidatos, Pedro, Paulo e Maria, farão provas em diferentes combinações de dias. Sabe-se que:

- Pedro fará prova na sexta-feira e no domingo;
- Paulo fará apenas uma prova, no mesmo dia que Pedro não fará;
- Maria fará prova em todos os dias.

Com base nessas informações, o diagrama cuja parte sombreada indica CORRETAMENTE o conjunto ao qual Pedro, Paulo e Maria pertencem é:



---

## 21ª QUESTÃO

A sequência

1, 1, 2, 3, 5, 8, 13, ...

é chamada de sequência de Fibonacci. Essa sequência tem a particularidade de que cada termo, a partir do terceiro é a soma dos dois anteriores.

Com base nos primeiros sete termos da sequência, é CORRETO afirmar:

- a) A moda da sequência é indefinida, pois todos os elementos são distintos.
- b) A média aritmética do primeiro e último termo da sequência é igual a soma da mediana e seu sucessor na sequência.
- c) A mediana equivale a quatro vezes a moda.
- d) A média aritmética da moda e mediana é igual a 2.
- e) A metade da média aritmética dos termos equivale a 2,5.

## 22ª QUESTÃO

As **Leis de Morgan** permitem transformar negações de conjunções e disjunções. Com base nesse conhecimento e nas seguintes proposições simples:

- $p$ : João é pontual.
- $q$ : Maria é responsável.
- $r$ : Anna não falta às reuniões.

Considere a proposição composta:

$$\sim [(p \wedge \sim q) \vee \sim r]$$

Qual das alternativas apresenta uma proposição logicamente equivalente à expressão acima?

- a)  $(\sim p \vee q) \wedge r$
- b)  $\sim p \wedge q \wedge r$
- c)  $(p \rightarrow q) \wedge r$
- d)  $(p \wedge q) \vee r$
- e)  $\sim p \vee \sim q \vee \sim r$

## 23ª QUESTÃO

*Modus Ponens* e *Modus Tollens* são dois principais tipos de inferência lógica válida dentro da lógica proposicional. Ambos se baseiam em proposições condicionais. O *Modus Ponens* afirma o antecedente, enquanto o *Modus Tollens* nega o conseqüente. Com base nesse conhecimento, considere os seguintes argumentos:

- I- Se o candidato fizer a prova, então ele assumirá o cargo público.  
O candidato fez a prova.  
Logo, ele assumirá o cargo público.
- II- Se a CPCON aplicar a prova, então todos os candidatos receberão o cartão de confirmação.  
Um candidato não recebeu o cartão de confirmação.  
Logo, a CPCON não aplicará a prova.

Com base na lógica proposicional, assinale a alternativa CORRETA.

- a) Ambos os argumentos são exemplos de *Modus Ponens*.
- b) O argumento I é um exemplo de *Modus Ponens*, e o argumento II é um exemplo de *Modus Tollens*.
- c) Ambos os argumentos são exemplos de *Modus Tollens*.
- d) O argumento I é inválido, e apenas o II é válido.
- e) Nenhum dos dois argumentos é logicamente válido.

## 24ª QUESTÃO

Considere as seguintes proposições simples:

- $p$ : O servidor foi nomeado.
- $q$ : O servidor tomou posse.
- $r$ : O servidor entrou em exercício.

Com base nessas proposições, avalie a seguinte sentença composta:

$$(p \rightarrow q) \wedge (q \rightarrow r)$$

Sabendo-se que o servidor **foi nomeado e entrou em exercício**, mas **não tomou posse**, assinale a alternativa CORRETA quanto ao valor lógico da proposição composta dada.

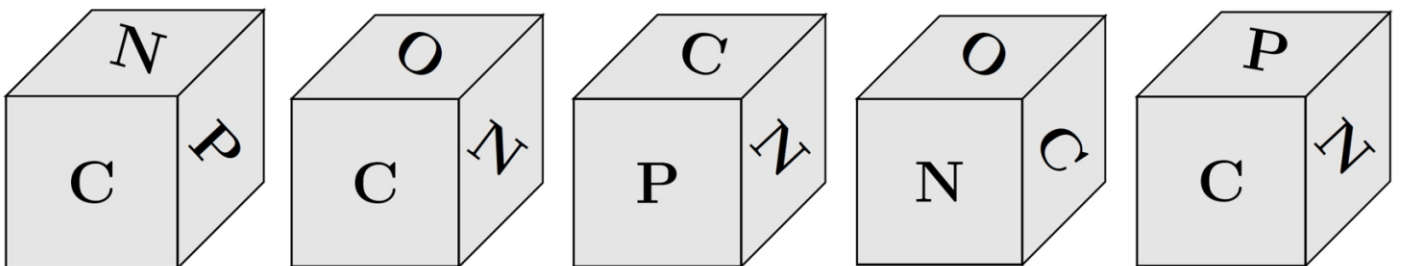
- A sentença composta é **falsa**, pois  $q$  é falso, o que invalida ambas as implicações.
- A sentença composta é **verdadeira**, pois o valor lógico de  $r$  garante a veracidade do segundo condicional.
- A sentença composta é **falsa**, pois a **primeira condicional** possui antecedente verdadeiro e consequente falso.
- A sentença composta é **verdadeira**, pois  $p \wedge r$  é verdadeiro.
- A sentença composta é **verdadeira**, pois  $(p \rightarrow q)$  é falsa, e isso não compromete a veracidade da conjunção.

## 25ª QUESTÃO

As faces de um dado foram rotuladas com as letras da palavra **CPCON**, da seguinte maneira:

- As letras **N** foram colocadas nas faces **superior** e **inferior**;
- As letras **C**, **P**, **C** e **O** foram distribuídas nas faces **frontal**, **direita**, **traseira** e **esquerda**, respectivamente.

Um candidato lançou esse dado **cinco vezes**, e as figuras abaixo mostram as posições visíveis em cada jogada.



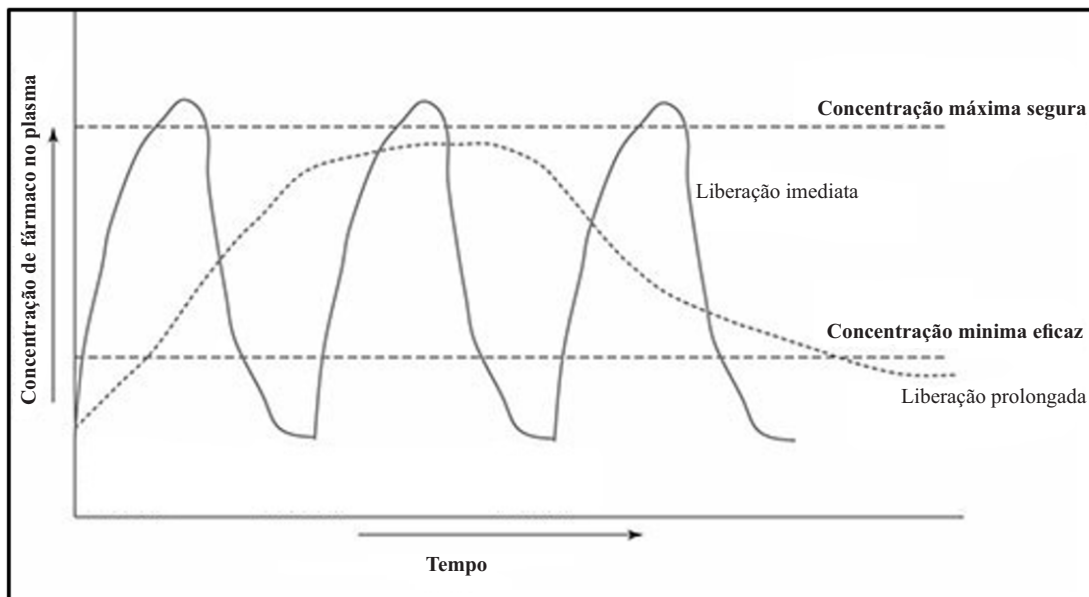
Com base nas imagens e na construção do dado, qual foi a sequência CORRETA das letras que ficaram na **face traseira** do dado em cada jogada?

- CCPNP.
- CCPNC.
- CCONP.
- CCONN.
- CCONC.

# CONHECIMENTOS ESPECÍFICOS

## 26ª QUESTÃO

Analise os possíveis perfis plasmáticos de liberação imediata e de liberação prolongada apresentados na figura abaixo e avalie as proposições a seguir:



Fonte: AULTON ME, TAYLOR KMG. Aulton Delineamento de Formas Farmacêuticas. **Formas farmacêuticas de liberação controlada para uso oral**. 4. ed. - Rio de Janeiro: Elsevier, 2016. (adaptado).

- I- A forma farmacêutica de liberação imediata (linha contínua) requer três doses para manter os níveis efetivos de fármaco durante o período de tempo mostrado.
- II- No perfil de liberação imediata (linha contínua), a concentração máxima ( $C_{\max}$ ) não excede o limite superior seguro.
- III- O perfil de liberação prolongada (linha tracejada) representa uma dose de uma forma farmacêutica de liberação sustentada no decorrer do mesmo período de tempo.
- IV- A liberação sustentada aumenta a  $C_{\max}$  e prolonga o tempo de liberação.

É CORRETO o que se afirma apenas em:

- a) I, II e III.
- b) I e II.
- c) I e III.
- d) III e IV.
- e) II e IV.

## 27ª QUESTÃO

O tipo de forma farmacêutica e o seu método de preparação ou fabricação podem influenciar a biodisponibilidade; isto é, se um fármaco específico for administrado na forma de solução, suspensão, comprimido, comprimido gastrorresistente ou cápsula pode influenciar a sua taxa e/ou a sua extensão de absorção.

Fonte: AULTON ME, TAYLOR KMG. Aulton Delineamento de Formas Farmacêuticas. **Biodisponibilidade – fatores físico-químicos e da forma farmacêutica**. 4. ed. - Rio de Janeiro: Elsevier, 2016. (adaptado).

Entre as formas farmacêuticas apresentadas no texto, qual apresenta uma absorção mais rápida para um mesmo fármaco?

- a) Suspensão.
- b) Solução.
- c) Comprimido.
- d) Cápsulas.
- e) Comprimido gastrorresistente.

## 28ª QUESTÃO

Os excipientes são substâncias, por definição, destituídas de poder terapêutico, usadas para assegurar a estabilidade, a eficácia e as propriedades físico-químicas, farmacológicas e organolépticas dos produtos farmacêuticos.

Fonte: ARAUJO, A. C. F.; BORIN, M. F. influência de excipientes farmacêuticos em reações adversas a medicamentos. **Brasília Médica**, v. 49, n. 4, p. 267–278, 2012.

Assinale a alternativa CORRETA que contém um excipiente aniônico, que é comumente utilizado em veículos semissólidos como espessante e auto-emulsionante de aplicação tópica.

- a) Sacarose.
- b) Cera Lanette®.
- c) Carboximetilcelulose.
- d) Crospovidona.
- e) Metilparabeno.

### 29ª QUESTÃO

Entre os métodos de esterilização de produtos injetáveis, em um deles, a esterilização ocorre em estufas específicas para esse propósito e o aquecimento pode ser feito por meio de gás ou eletricidade e controlado por um termostato.

Assinale a alternativa CORRETA que contém o método de esterilização indicado.

- a) Esterilização por vapor.
- b) Esterilização por calor seco.
- c) Esterilização por filtração.
- d) Esterilização por gás.
- e) Esterilização por radiação ionizante.

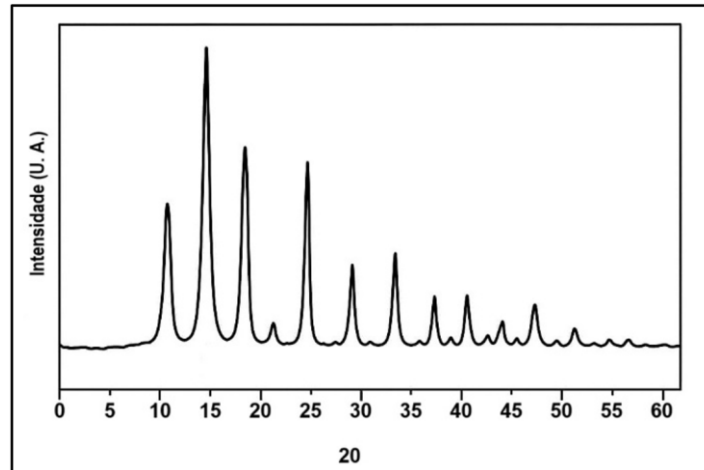
### 30ª QUESTÃO

O uso da via nasal de administração de medicamentos é uma alternativa para amenizar problemas ocasionados pela administração de medicamentos por outras vias, como a oral. Porém, por que nem sempre é possível administrar fármacos por essa via?

- a) Porque o metabolismo de primeira passagem hepática é acentuado por essa via.
- b) Porque a grande quantidade de sangue e de linfa no local impede a absorção.
- c) Porque o epitélio é impermeável a moléculas pequenas e lipofílicas.
- d) Porque a depuração mucociliar serve de barreira para a sua absorção.
- e) Porque essa via precisa de uma quantidade maior de fármaco para o tratamento tópico, quando comparada com a via oral.

### 31ª QUESTÃO

Os desvios de qualidade oriundos do polimorfismo podem trazer graves consequências para o setor farmacêutico. Portanto, é importante caracterizar o estado sólido das substâncias da melhor forma possível. O gráfico a seguir representa uma das formas de caracterizar um fármaco para avaliar possíveis polimorfismos na sua estrutura.



Qual das técnicas a seguir corresponde ao gráfico?

- a) Calorimetria exploratória diferencial.
- b) Espectroscopia de infravermelho com transformada de Fourier.
- c) Ressonância nuclear magnética.
- d) Termogravimetria.
- e) Difração de raios X.

### 32ª QUESTÃO

A hidrólise é o tipo de reação de degradação que ocorre com maior frequência. Fármacos com grupamentos funcionais derivados de ácidos carboxílicos, tais como ésteres, amidas, imidas, lactonas, carbamatos e lactamas são suscetíveis a esta reação.

Fonte: OLIVEIRAA, R. M., GAITANI, C. M. Controle de Qualidade. **Estudos de Estabilidade aplicados ao Controle de Qualidade de Fármacos e Medicamentos**. Volume 11. 1. ed. - Rio de Janeiro, Atheneu, 2019. (Adaptado).

Para melhorar a estabilidade de substâncias ativas que sofrem esse processo de instabilidade, avalie as proposições a seguir.

- I- Deve-se optar por desenvolver formas farmacêuticas sólidas.
- II- Deve-se utilizar valores de pH na estabilidade máxima da substância ativa, quando se desenvolve formas farmacêuticas líquidas.
- III- Deve-se alterar a solubilidade do fármaco, preferindo formular soluções em vez de suspensões.
- IV- Deve-se, em casos mais extremos, modificar a estrutura química da substância ativa.

É CORRETO o que se afirma apenas em:

- a) IV.
- b) I e III.
- c) III e IV.
- d) I e II.
- e) I, II e IV.

### 33ª QUESTÃO

O Sistema de Classificação Biofarmacêutica (SCB) classifica os insumos farmacêuticos ativos (IFA) em termos de sua biodisponibilidade esperada. Ele possibilita um prognóstico, que estabelece se o grau e a velocidade da absorção após administração oral se devem principalmente às propriedades físicas do IFA ou às condições fisiológicas do organismo. O conceito se baseia na ideia que a biodisponibilidade oral de uma substância é determinada principalmente por sua **solubilidade** e por sua **permeabilidade**.

Fonte: Sistema de Classificação Biofarmacêutica. Disponível em: <[https://pt.wikipedia.org/wiki/Sistema\\_de\\_Classificação\\_Biofarmacêutica](https://pt.wikipedia.org/wiki/Sistema_de_Classificação_Biofarmacêutica)>. Acesso em: 3 jul. 2025.

Classificação de insumos farmacêuticos ativos (IFA) quanto à sua solubilidade e permeabilidade

Insumo Farmacêutico Ativo	Classificação de Solubilidade	Classificação de Permeabilidade
Aciclovir	Alta	Baixa
Amitriptilina	Alta	Alta
Ciprofloxacino	Baixa	Baixa
Ibuprofeno	Baixa	Alta

Baseando-se no SCB, como são classificados os IFA aciclovir, amitriptilina, ciprofloxacino e ibuprofeno, respectivamente?

- a) 3, 1, 4 e 2.
- b) 3, 4, 1 e 2.
- c) 2, 1, 4 e 3.
- d) 2, 4, 1 e 3.
- e) 4, 3, 2 e 1.

### 34ª QUESTÃO

A absorção de insumos farmacêuticos ativos (IFA) pela via oral está relacionada à sua permeabilidade através das membranas do trato gastrointestinal. E as propriedades que limitam essa absorção são o tamanho molecular, lipofilicidade e carga ou grau de ionização.

Fonte: Storpirtis, S., Gai, M. N., Campos, D. R., Gonçalves, J. E. **Farmacocinética Básica e Aplicada**. Rio de Janeiro: Guanabara Koogan, 2011.

Diante do apresentado, IFA com tamanho molecular reduzido e muito hidrossolúvel são absorvidos por qual meio de transporte?

- a) Transporte passivo paracelular.
- b) Transporte passivo transcelular.
- c) Transporte mediado por carreador.
- d) Transporte associado à bomba de efluxo.
- e) Transporte intermediado pela glicoproteína-P.

### 35ª QUESTÃO

Todos os medicamentos podem apresentar algum tipo de reação adversa. Algumas mais e outras menos graves e a suspensão do uso do medicamento irá depender da gravidade com que ela se apresentar. Dois tipos de reações adversas que podem ocorrer é a ototoxicidade e nefrotoxicidade.

Nas doses usuais, com quais dos medicamentos abaixo são mais frequentes de ocorrer essas reações adversas?

- a) Clindamicina e dalfopristina.
- b) Cloranfenicol e doxiciclina.
- c) Gentamicina e amicacina.
- d) Azitromicina e claritromicina.
- e) Ciprofloxacino e levofloxacino.

### 36ª QUESTÃO

A anestesia local produz a supressão da sensibilidade em uma parte específica do corpo, sem causar perda da consciência ou depressão do controle central das funções vitais. Ela pode ser induzida de várias formas, entre elas, através da injeção do anestésico local diretamente nos tecidos, sem levar em consideração o trajeto dos nervos cutâneos. Esse tipo de anestesia pode ser muito superficial e atuar apenas na pele.

Qual das técnicas de anestesia local é a indicada acima?

- a) Anestesia epidural.
- b) Anestesia por bloqueio regional.
- c) Anestesia por bloqueio nervoso.
- d) Anestesia por infiltração.
- e) Anestesia espinal.

---

### 37ª QUESTÃO

Segundo a Sociedade Brasileira de Diabetes, com qual medicamento é aconselhável iniciar o tratamento de pacientes com diagnóstico de diabetes mellitus tipo 2, sem doença cardiorenal e com hemoglobina glicada (HbA1c) entre 6,5 e 7,0%?

- a) Semaglutida.
- b) Insulina.
- c) Pioglitazona.
- d) Metformina.
- e) Canagliflozina.

### 38ª QUESTÃO

Os medicamentos para o tratamento da asma podem ser divididos em medicamentos controladores e medicamentos de alívio ou resgate. Os controladores são a base do tratamento da asma persistente e possuem atividade anti-inflamatória. Os medicamentos de alívio são aqueles usados de acordo com a necessidade do paciente, atuando rapidamente no alívio dos sintomas e na reversão da broncoconstrição.

Assinale a alternativa que contém um medicamento de alívio ou resgate usado no tratamento da asma.

- a) Omalizumabe.
- b) Salmeterol.
- c) Salbutamol.
- d) Budesonida.
- e) Formoterol.

### 39ª QUESTÃO

A Agência Nacional de Vigilância Sanitária (ANVISA) decidiu, em 16 de abril de 2025, reforçar o controle sobre a prescrição e a venda de medicamentos agonistas do receptor do GLP-1, usados no tratamento de diabetes e, em alguns casos, para perda de peso. A medida visa combater o uso inadequado desses fármacos, após relatos de eventos adversos graves, o que torna obrigatória o seu registro no Sistema Nacional de Gerenciamento de Produtos Controlados (SNGPC).

Fonte: Anvisa torna obrigatória a retenção de receita para compra de canetas emagrecedoras. Disponível em: <<https://site.cff.org.br/noticia/Noticias-gerais/16/04/2025/anvisa-torna-obrigatoria-a-retencao-de-receita-para-compra-de-canetas-emagrecedoras>>. Acesso em: 08 jul. 2025. (adaptado).

Quais medicamentos fazem parte dessa classe de medicamentos usados para o tratamento de diabetes mellitus tipo 2?

- a) Semaglutida, liraglutida e dulaglutida.
- b) Dapagliflozina, emagliflozina e canagliflozina.
- c) Tirzepatida, pioglitazona e acarbose.
- d) Gliclazida, glibenclamida e glimepirida.
- e) Sitagliptina, vildagliptina e linagliptina.

### 40ª QUESTÃO

A Portaria da ANVISA nº 344, de 12 de maio de 1998, versa sobre o Regulamento Técnico sobre substâncias e medicamentos sujeitos a controle especial. Para tal finalidade, as receitas devem apresentar características diferentes conforme o seu propósito.

Sobre os tipos de Notificação de Receitas, avalie as proposições a seguir.

- I- Notificação de Receita Branca (Controle Especial): utilizada para medicamentos que necessitam de controle especial, como os anabolizantes e retinóides.
- II- Notificação de Receita Amarela “A”: utilizada para substâncias entorpecentes e psicotrópicas.
- III- Notificação Receita Azul “B”: utilizada apenas para substâncias psicotrópicas.

É CORRETO o que se afirma apenas em:

- a) III.
- b) I.
- c) I e III.
- d) II e III.
- e) I e II.