

Agente de Combate a Endemias

Antes de iniciar a prova, leia as instruções:

✓ Para fazer a prova, você recebeu:

- este caderno de prova;
- um cartão de respostas.

✓ **Confira:**

- **no cartão de respostas:** nome, número e cargo, emprego ou função da sua inscrição.
- **no caderno de prova:** cargo, emprego ou função da sua inscrição e quantidade de questões.

Este caderno contém: 40 questões

Duração da prova: 3 horas

- Incluído o tempo para o preenchimento do cartão de respostas.
- Levar caderno: após 60 minutos de prova.
- Por questões de segurança, o candidato que sair antes desse tempo devolverá ao fiscal da sala, além do cartão de respostas, o caderno de prova.

✓ Verifique, no caderno de prova, se:

- faltam folhas e se a sequência e a quantidade de questões estão corretas.
- há imperfeições gráficas que possam causar dúvidas.

✓ **Comunique imediatamente ao fiscal qualquer irregularidade! Não serão admitidas reclamações posteriores.**

✓ A interpretação das questões é parte integrante da prova, não sendo permitidas perguntas relacionadas ao conteúdo aos fiscais.

✓ Não é permitido qualquer tipo de consulta durante a realização da prova, tampouco empréstimo de materiais e comunicação entre os candidatos.

✓ **O cartão de respostas é o único documento válido e utilizado para a correção da prova objetiva.** Preencha-o com cuidado, marcando apenas uma alternativa para cada questão.

✓ Não rabisque, rasure, amasse ou dobre o cartão de respostas. É vedada a substituição do cartão de respostas decorrente de erro do candidato.

✓ Ao concluir a prova, permaneça em seu lugar e comunique ao fiscal de sala, aguardando autorização para entregar o material.

✓ Ao terminar a prova, entregue ao fiscal o cartão de respostas devidamente preenchido e assinado.

✓ Os três últimos candidatos devem permanecer em sala a fim de acompanhar o fechamento do material.

Fraudar ou tentar fraudar concursos públicos é crime previsto no art. 311-A do Código Penal.

Nome do Candidato:

Nº de Inscrição:

LÍNGUA PORTUGUESA | 10 QUESTÕES

O que é timidez?

A timidez é definida por alguns manuais de psiquiatria como uma condição complexa, que abrange desde a sensação de desconforto até algum tipo de medo irracional quando nos vemos diante de certa situação de socialização.

A timidez não é uma doença, por isso não se pode falar em cura. Para alguns autores, seria também um erro considerar a timidez como uma deficiência a ser superada. É, antes disso, uma condição humana que, em sua fragilidade e vulnerabilidade, configura-se enquanto fator importante na sobrevivência em sociedade. Outros autores defendem que a timidez está associada a um _____ escasso de habilidades sociais, que estaria relacionado às reações da pessoa tímida, como apatia, inatividade, passividade e indecisão.

A maioria das pessoas já passaram por situações em que se sentiram envergonhadas ou desconfortáveis ao longo de suas vidas. A reação de sentir medo quando estamos diante de uma situação de interação com pessoas ou contextos novos é comum. A diferença é que, para as pessoas mais tímidas, esse sentimento não pode ser simplesmente deixado de lado ou administrado. Justamente porque se trata de um medo enraizado, capaz de alterar a autopercepção, tornando evidentes as reações imediatas do corpo ao novo.

A timidez parece ser caracterizada por três eventos interiores: a predisposição, a forte consciência da reação de medo e a experiência de _____ (vergonha). Para exemplificar, a reação de timidez implica que a pessoa tenha predisposição para sentir medo diante de novas experiências. Quando colocada diante do novo, a pessoa tímida reconhece todas as reações que seu corpo apresenta: enrubescimento, suadouro, frio etc. Por último, essas reações causam a sensação de vergonha para a pessoa que, nesse momento, acredita que estão sendo percebidas também por quem está à sua frente. É importante ressaltar que um aspecto complicador é justamente a vergonha de ser tímido, que imobiliza ainda mais essas pessoas.

Fonte: Brasil Escola. Adaptado.

1) Considerando-se a ortografia, assinalar a alternativa que preenche as lacunas do texto CORRETAMENTE.

- a) reportório | embarasso
- b) repertório | embaraço
- c) repertório | embarraço
- d) rerpertório | embaraço

2) Considerando o texto, assinalar a alternativa CORRETA.

- a) A reação de sentir medo diante de situações de interação com pessoas ou contextos novos é incomum e sempre indica algum transtorno, com necessidade de acompanhamento profissional.
- b) A timidez parece ser caracterizada por apenas dois eventos interiores: a predisposição e a consciência de reação de medo.
- c) A timidez é uma doença para a qual existe cura.
- d) A vergonha de ser tímido é considerada um aspecto complicador, pois imobiliza ainda mais quem sofre de timidez.

3) Ao singularizar a palavra sublinhada no trecho “Por último, essas reações causam a sensação de vergonha para a pessoa que, nesse momento, acredita que estão sendo percebidas também por quem está à sua frente.”, quantas outras palavras devem ser alteradas para fins de concordância?

- a) Duas.
- b) Três.
- c) Quatro.
- d) Cinco.

4) Assinalar a alternativa em que o uso da vírgula está de acordo com a norma-padrão.

- a) A timidez é uma condição que, em certos casos, pode gerar sofrimento.
- b) A timidez é, uma condição, que em certos casos, pode gerar sofrimento.
- c) A timidez, é uma condição, que em certos casos pode, gerar sofrimento.
- d) A timidez é uma condição que em certos casos, pode gerar, sofrimento.

5) No trecho “Justamente porque se trata de um medo enraizado”, a expressão sublinhada significa:

- a) Medo superficial.
- b) Medo que a pessoa inventa.
- c) Medo real que desaparece com o tempo.
- d) Medo profundo e difícil de controlar.

6) Na frase “A maioria das pessoas já passaram por situações em que se sentiram envergonhadas ou desconfortáveis ao longo de suas vidas.”, há quantos verbos?

- a) Um.
- b) Dois.
- c) Três.
- d) Quatro.

MATEMÁTICA | 7 QUESTÕES

7) No que se refere ao uso dos porquês, assinalar a alternativa CORRETA.

- a) Ele não foi afetado porquê seu visto está vencido desde 2024.
- b) Não foi ao trabalho porque estava doente.
- c) As estradas porque passamos estavam em péssimas condições.
- d) Eles não vieram, por que estavam sem transporte.

8) Assinalar a alternativa em que todas as palavras sofrem processo de plural metafônico, isto é, há mudança de timbre (ô) para (ó):

- a) Posto | corvo | acordo | ferrolho.
- b) Osso | aeroporto | miolo | caolho.
- c) Teimoso | porco | fosso | adorno.
- d) Coro | desporto | imposto | socorro.

9) Em relação ao emprego ou não de crase, avaliar se as afirmativas são certas (C) ou erradas (E) e assinalar a sequência correspondente.

- () A orientadora deu atenção especial à todas as alunas que tinham dúvidas.
- () Minha dúvida refere-se a primeira questão da prova.
- () Ontem assisti às apresentações de dança que aconteceram no teatro.
- () Fui a Porto Alegre no último sábado.

- a) E - E - C - E.
- b) C - C - E - C.
- c) E - E - C - C.
- d) C - C - C - E.

10) Considerando-se a presença de encontro consonantal nas palavras, analisar os itens.

- I. Cliente.
- II. Sorte.
- III. Admirar.

Está CORRETO o que se afirma:

- a) Apenas no item I.
- b) Apenas no item II.
- c) Apenas nos itens I e III.
- d) Em todos os itens.

11) Assinalar a alternativa que corresponde à soma das raízes da equação abaixo.

$$x^2 - 10x + 21 = 0$$

- a) 8
- b) 10
- c) 14
- d) 16

12) Em um evento de teatro, a produção precisa escolher 3 atores para papéis principais e 2 atores para papéis secundários. Se existem 8 candidatos para papéis principais e 6 para papéis secundários, de quantas formas diferentes a produção pode fazer a escolha?

- a) 650
- b) 720
- c) 840
- d) 960

13) Em uma cidade, a proporção entre homens e mulheres é de 6:7. Se a população total é de 910 pessoas, quantas mulheres vivem nessa cidade?

- a) 420
- b) 450
- c) 490
- d) 510

14) Em um restaurante, 6 cozinheiros conseguem preparar 180 refeições em 5 horas. Sabendo que um grande evento está programado, o gerente decidiu reforçar a equipe contratando mais 2 cozinheiros. Com essa equipe maior e um tempo de trabalho de 7 horas, quantas refeições poderão ser preparadas?

- a) 272
- b) 297
- c) 303
- d) 336

15) Uma parede retangular que possui 9 metros de comprimento e 4,5 metros de altura será pintada. Porém, nessa parede há uma janela retangular de 2,8 metros de largura e 1,5 metros de altura que deve ser descontada. A tinta escolhida é vendida em latas de 3,6 litros, com rendimento de 66m² por demão de tinta. Sabendo-se que é necessária a aplicação de duas demãos de tinta, uma lata de tinta:

- a) É suficiente e haverá sobra de tinta.
- b) É exatamente a quantidade necessária para a pintura.
- c) Não é suficiente para a aplicação conforme desejado.
- d) Não é suficiente nem para a primeira demão.

16) Ana e Carol compraram um conjunto de canetas. Ana pagou 2/5 do total e Carol pagou R\$ 45,00. Sendo assim, qual o valor total desse produto?

- a) R\$ 75,00
- b) R\$ 65,00
- c) R\$ 70,00
- d) R\$ 60,00

17) Um investimento inicial de R\$ 5.000,00 foi aplicado a uma taxa de juros simples de 8% ao ano, durante 3 anos. Qual será o montante ao final do período?

- a) R\$ 5.800,00
- b) R\$ 6.000,00
- c) R\$ 6.200,00
- d) R\$ 6.400,00

CONHECIMENTOS GERAIS | 3 QUESTÕES

18) Os combustíveis renováveis são alternativas sustentáveis para reduzir o impacto ambiental causado pelos veículos. Além de serem menos poluentes, são produzidos a partir de fontes naturais. Considerando os tipos de combustíveis renováveis e sua fonte de origem, relacionar as colunas e assinalar a sequência correspondente.

- (1) Etanol.
- (2) Biodiesel.
- (3) Gás natural veicular.

- () Produzido a partir da fermentação de açúcares encontrados em plantas, como a cana-de-açúcar e o milho.
- () Pode ser extraído de fontes naturais ou produzido a partir de biogás.
- () Produzido a partir de óleos vegetais, gorduras animais ou resíduos de óleo de cozinha.

- a) 1 - 2 - 3.
- b) 3 - 2 - 1.
- c) 1 - 3 - 2.
- d) 2 - 1 - 3.

19) Um usuário elaborou um documento no Word 2016 e o encaminhou ao seu colega para revisão. Ao devolver o arquivo, o colega sugeriu alterar de “retrato” para “paisagem”. No contexto do editor de texto mencionado, essas terminologias são referentes a:

- a) Orientação de página.
- b) Estilos de parágrafo.
- c) Tamanho da página.
- d) Tipo de fonte.

20) O correio eletrônico, ou e-mail, é uma das ferramentas mais utilizadas na comunicação digital, permitindo o envio e recebimento de mensagens entre usuários de diferentes locais e dispositivos. Cada endereço de e-mail é composto por elementos específicos que garantem a identificação do remetente ou destinatário. Considerando a estrutura de um endereço eletrônico, qual é o primeiro elemento que aparece em sua composição?

- a) O símbolo arroba, “@”.
- b) O domínio do e-mail.
- c) A sigla do país do detentor do e-mail.
- d) O identificador do usuário do e-mail.

CONHECIMENTOS ESPECÍFICOS | 20 QUESTÕES

21) No que se refere ao Poder Executivo, conforme a Constituição Federal, analisar a sentença.

A eleição do Presidente da República independe da do Vice-Presidente com ele registrado (1ª parte). O Presidente será considerado eleito quando obtiver a maioria absoluta de votos, incluindo brancos e nulos (2ª parte).

A sentença está:

- a) Totalmente correta.
- b) Correta somente em sua 1ª parte.
- c) Correta somente em sua 2ª parte.
- d) Totalmente incorreta.

22) Em consonância à Lei Orgânica do Município, sobre a fiscalização contábil, financeira e orçamentária do município, analisar os itens.

- I. A fiscalização será exercida pela Câmara Municipal, mediante controle externo.
- II. O controle externo da Câmara será exercido com auxílio exclusivo da Secretaria de Administração.

Está CORRETO o que se afirma:

- a) Apenas no item I.
- b) Apenas no item II.
- c) Em ambos os itens.
- d) Em nenhum dos itens.

23) De acordo com a Lei Orgânica do Município, são atribuições privativas do Município, EXCETO:

- a) Suplementar a legislação federal e estadual, no que couber.
- b) Criar distinções entre brasileiros ou preferências entre si.
- c) Instituir e arrecadar tributos, bem como aplicar as suas rendas.
- d) Manter, com a cooperação técnica e financeira da União e do Estado, programas de educação pré-escolar e do Ensino Fundamental.

24) Considerando-se a Lei Municipal nº 248/1993 – Regime Jurídico dos Servidores Públicos do Município, assinalar a alternativa que preenche as lacunas abaixo CORRETAMENTE.

São formas de provimentos em cargos públicos: _____; Promoção; Acesso; Readaptação; Reversão; _____; Reintegração.

- a) Aproveitamento | Mediação
- b) Nomeação | Aproveitamento
- c) Incorporação | Nomeação
- d) Mediação | Extração

25) Segundo a Lei Municipal nº 248/1993 – Regime Jurídico dos Servidores Públicos do Município, a respeito da Posse, assinalar a alternativa INCORRETA.

- a) A posse ocorrerá no prazo de 30 dias contados da publicação do ato de provimento, sem prorrogação.
- b) Só poderá ser empossado aquele que for julgado apto físico e mentalmente para o exercício do cargo.
- c) A posse poderá dar-se mediante procuração específica.
- d) Só haverá posse nos casos de provimento por nomeação.

26) De acordo com a Lei Municipal nº 248/1993 – Regime Jurídico dos Servidores Públicos do Município, são penalidades disciplinares, entre outras:

- I. Advertência.
- II. Extorsão.
- III. Suspensão.
- IV. Demissão.

Está CORRETO o que se afirma:

- a) Apenas nos itens I e II.
- b) Apenas nos itens I e III.
- c) Apenas nos itens I, III e IV.
- d) Apenas nos itens II, III e IV.

27) Segundo a Lei nº 8.080/1990 — Lei Orgânica da Saúde, o Sistema Único de Saúde é constituído pelo conjunto de ações e serviços de saúde prestados por órgãos e instituições públicas:

- I. Estaduais.
- II. Municipais.
- III. Federais.

Está CORRETO o que se afirma:

- a) Apenas no item II.
- b) Apenas no item III.
- c) Apenas nos itens I e II.
- d) Em todos os itens.

28) Segundo a Portaria de Consolidação nº 2/2017, são políticas de promoção da equidade em saúde, EXCETO:

- a) Política Nacional de Saúde Integral da População Negra.
- b) Política Nacional de Saúde Integral das Populações do Campo, da Floresta e das Águas.
- c) Política Nacional de Atenção Integral à Saúde do Povo Cigano/Romani.
- d) Política Nacional de Atenção Integral à Saúde do Homem.

29) Considerando o disposto na Resolução nº 588/2018 — Política Nacional de Vigilância em Saúde, avaliar se as afirmativas são certas (C) ou erradas (E) e assinalar a sequência correspondente.

- () O alerta de risco sanitário consiste em um processo interativo de troca de informação e opiniões entre indivíduos, grupos e instituições, relativa a acontecimentos ou situações que ameaçam a saúde humana ou a segurança dos indivíduos ou das comunidades.
- () A comunicação do risco sanitário consiste na divulgação de informações sobre a ocorrência de eventos com potencial de risco à saúde, com detalhada descrição da situação, de cuidados e medidas necessários à redução ou eliminação do risco.

- a) C - C.
- b) E - C.
- c) E - E.
- d) C - E.

30) Em relação aos principais culicídeos de relevância para a saúde pública, dentre as alternativas, assinalar o vetor da filária, vírus do Nilo Ocidental e de outros arbovírus:

- a) *Culex* sp.
- b) *Haemagogus* sp.
- c) *Aedes albopictus*.
- d) *Aedes* sp.

31) Considerando as ações de controle de endemias, assinalar a alternativa CORRETA.

- a) O uso de inseticidas é suficiente para erradicar doenças vetoriais.
- b) A distribuição de repelentes elimina o risco de transmissão de doenças.
- c) Medidas de saneamento básico e educação em saúde são eficazes na prevenção.
- d) Apenas as campanhas de vacinação previnem endemias.

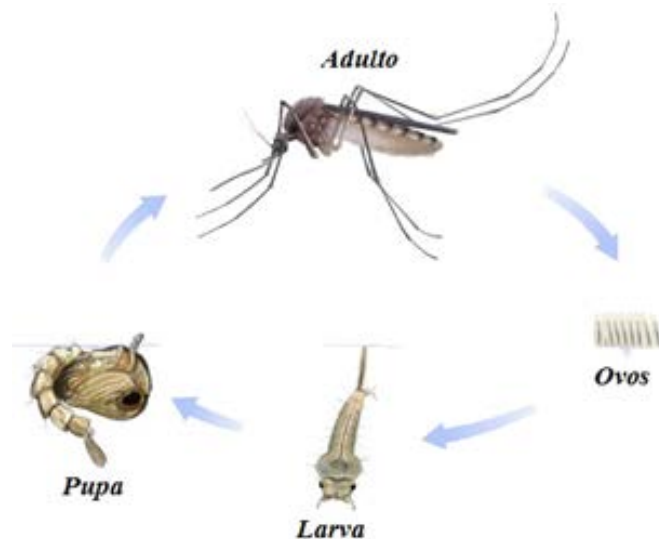
32) Em geral, os “objetos sob vigilância” são de quatro tipos: doenças, síndromes, fatores de risco e outros eventos de saúde pública. No processo de priorização dos eventos sujeitos à vigilância, deve-se considerar:

- I. Magnitude do evento.
- II. Tipologia do evento.
- III. Epistemologia do evento.

Está CORRETO o que se afirma:

- a) Apenas no item I.
- b) Apenas nos itens I e II.
- c) Apenas nos itens II e III.
- d) Em todos os itens.

33) Observar a imagem a seguir:



Considerando as fases de vida do vetor *Aedes Aegypti*, em quantos dias a pupa se transforma em adulto?

- a) 5 dias.
- b) De 2 a 3 dias.
- c) De 15 a 30 dias.
- d) Mais de 30 dias.

34) O Índice de Breteau (IB) é uma ferramenta usada para medir a infestação do *Aedes aegypti*. Nesse sentido, sobre esse indicador, é CORRETO afirmar que:

- a) Indica a quantidade de criadouros com larvas por 100 imóveis visitados.
- b) Avalia o número de casos confirmados de dengue em uma área.
- c) Representa o número de ovos do mosquito por domicílio.
- d) Mede a quantidade de larvas por metro quadrado.

35) Os manipuladores de alimentos e os insetos podem contaminar alimentos, utensílios e objetos capazes de absorver, reter e transportar microrganismos patogênicos, facilitando a transmissão de doenças diarreicas agudas, geralmente por via oral ou fecal-oral. Sobre a forma como a diarreia pode ser transmitida, assinalar a alternativa CORRETA.

- a) Apenas por transmissão direta.
- b) Por transmissão direta e indireta.
- c) Apenas por transmissão indireta.
- d) Por transmissão arbórea.

36) É uma doença parasitária, diretamente relacionada ao saneamento precário. A transmissão ocorre quando pessoas entram em contato com água doce contaminada por cercárias, formas infectantes do parasita, liberadas por caramujos. A qual doença se refere o texto?

- a) Histoplasmosose.
- b) Esquistossomose.
- c) Hanseníase.
- d) Leishmaniose.

37) Você percebe que um colega está com dificuldades para realizar uma atividade rotineira. Diante disso, das seguintes, a atitude mais adequada em um ambiente de trabalho colaborativo é:

- a) Ignorar a situação, pois não é sua obrigação ajudar.
- b) Informar ao superior que o colega é incompetente.
- c) Criticar o colega para que ele se esforce mais.
- d) Oferecer ajuda, dentro das suas possibilidades.

38) O desmaio é caracterizado pela perda transitória da consciência e, geralmente, não é uma situação que ameaça a vida. Durante um atendimento, você encontra uma pessoa que relata sensação de desmaio iminente. Qual deve ser a conduta adequada diante dessa situação?

- a) Orientar a pessoa a sentar-se e colocar a cabeça entre os joelhos ou então deitar-se.
- b) Proteger a cabeça da pessoa ao cair e virar o rosto para evitar engasgo.
- c) Segurar a pessoa, mantendo-a em pé para evitar o desmaio.
- d) Imobilizar a pessoa.

39) A leptospirose é uma doença infecciosa transmitida pela urina de roedores infectados. É CORRETO afirmar que a leptospirose é causada pelo(a):

- a) Parasita *Leishmania*.
- b) Vírus *Rabies*.
- c) Bactéria *Leptospira*.
- d) Bactéria *Streptococcus*.

40) Sobre segurança no trabalho, analisar os itens.

- I. O uso inadequado de Equipamentos de Proteção Individual (EPIs) pode comprometer a eficácia da proteção e expor o trabalhador a riscos.
- II. A omissão diante de riscos conhecidos é uma falha grave na conduta profissional.
- III. O comportamento preventivo é uma atitude profissional esperada em qualquer função.

Está CORRETO o que se afirma:

- a) Apenas nos itens I e II.
- b) Apenas nos itens I e III.
- c) Apenas nos itens II e III.
- d) Em todos os itens.