

Prefeitura Municipal de Seara

Processo Seletivo – 02/2025

CADERNO DE PROVA - A

Organizadora:



PROFESSOR DE CIÊNCIAS

LEIA ATENTAMENTE AS INSTRUÇÕES:

- Durante a realização da prova não será permitido ao candidato, sob pena de exclusão do Processo Seletivo:
 - a) Qualquer espécie de consulta bibliográfica, utilização de livros, manuais ou anotações;
 - b) Comunicação entre candidatos;
 - c) Uso de máquina calculadora;
 - d) Uso de relógio de qualquer tipo;
 - e) Agendas eletrônicas, telefones celulares, smartphones, MP3, notebook, palmtop, tablet, BIP, walkman, gravador ou qualquer outro receptor ou transmissor;
 - f) Uso de óculos escuros, bonés, protetores auriculares e outros acessórios similares;
 - g) Perturbar de qualquer modo a execução dos trabalhos;

- Todas as respostas do Caderno de Prova deverão ser transportadas para o Cartão Resposta;

- Não serão computadas as questões não assinaladas ou que contenham mais de uma resposta, ementa ou rasura;

- O gabarito da letra escolhida deve ser pintado de forma a completar todo o círculo. Exemplo:

Alternativas



- Para a realização da Prova Escrita, o candidato deverá utilizar caneta esferográfica de tubo transparente nas cores azul ou preta;

Não é permitido ao candidato a permanência no local de prova como também de utilizar os banheiros após a realização da prova, na entrega do caderno de provas e gabarito, o candidato deverá retirar-se do local;

- Ao terminar a prova, o candidato entregará ao fiscal o Caderno de Prova e o Cartão Resposta devidamente preenchido e assinado;
- A Prova escrita terá duração 02h30min (duas horas e trinta minutos), incluindo o tempo para preenchimento do cartão resposta. A duração mínima para realização da prova é de 30 (trinta) minutos.
- A Prova será composta por 20 questões de múltipla escolha, sendo cada questão composta de 05 alternativas (a, b, c, d, e), possuindo somente uma alternativa correta;
- Verifique se o Caderno de Provas está completo, sem falhas de impressão e se a quantidade de questões está correta;
- Você deverá transcrever as respostas das questões para o Cartão-Resposta, que será o único documento válido para a correção das provas.
- O preenchimento do Cartão Resposta é de inteira responsabilidade do candidato e não será substituído em caso de erro do candidato.

BOA PROVA!

Língua Portuguesa

Questão 01

Em uma aula de gramática, o professor apresentou algumas frases para os alunos para discutir as vozes verbais.

Assinale a alternativa que apresenta corretamente uma oração na voz passiva:

- (A) As provas foram corrigidas pelo professor.
- (B) O vento derrubou as folhas da árvore.
- (C) A menina pintou um belo quadro.
- (D) O aluno escreveu a redação com atenção.
- (E) O cantor apresentou uma nova canção ao público.

Questão 02

Em uma atividade de interpretação, a professora pediu que os alunos analisassem diferentes usos das palavras e identificassem quando estavam em sentido próprio ou em sentido figurado. Após a leitura, os estudantes deveriam julgar as seguintes afirmativas:

I. Em "O menino caiu da bicicleta e machucou o braço", a palavra *braço* está em sentido próprio, pois se refere diretamente a uma parte do corpo humano.

II. Em "Aquele político tem um braço forte no Congresso", o termo *braço* está em sentido figurado, pois designa apoio ou influência.

III. Em "O banco estava fechado durante o feriado", a palavra *banco* está em sentido figurado, pois não se refere ao objeto de sentar, mas a uma instituição financeira.

IV. Em "O banco de madeira estava quebrado", a palavra *banco* está em sentido próprio, pois nomeia diretamente o assento.

V. Em "O coração do poeta chorava de saudade", a palavra *coração* está em sentido próprio, pois designa o órgão humano responsável por bombear o sangue.

Assinale a alternativa que apresenta qual afirmativa está incorreta:

- (A) Afirmativa III.
- (B) Afirmativa I.
- (C) Afirmativa II.
- (D) Afirmativa IV.
- (E) Afirmativa V.

Raciocínio Lógico

Questão 03

Um agricultor deseja instalar um sistema de irrigação em uma horta retangular com 18 metros de comprimento e 12 metros de largura. Ele precisa saber a área exata para comprar a quantidade correta de mangueiras. Qual é a área total dessa horta em metros quadrados?

- (A) A área total da horta é de 144 m².
- (B) A área total da horta é de 190 m².
- (C) A área total da horta é de 256 m².
- (D) A área total da horta é de 320 m².
- (E) A área total da horta é de 216 m².

Questão 04

Um pedreiro está empilhando blocos em uma parede e decide aumentar o número de blocos por fileira a cada nova camada. Na primeira camada, ele usou 10 blocos; na segunda, 14; na terceira, 18, seguindo essa lógica até a 8ª camada. Quantos blocos ele usará na 8ª camada?

- (A) Ele usará 51 blocos.
- (B) Ele usará 42 blocos.
- (C) Ele usará 38 blocos.
- (D) Ele usará 36 blocos.
- (E) Ele usará 40 blocos.

Conhecimentos Gerais

Questão 05

O estado de Santa Catarina é um dos lugares do Brasil onde foi constatada a presença de sítios arqueológicos consequentes da presença de grupos humanos que se instalaram na região há mais de 6 mil anos, que efetivamente se configuraram como montes de conchas, mas que atualmente, também são encontrados diferentes tipos de sedimento, ossos de animais aquáticos e terrestres, ossos humanos e uma grande diversidade de artefatos e estruturas fabricadas, utilizadas e descartadas pelas pessoas que ocuparam estes locais. Estes sítios são chamados de:

- (A) Maracatus.
- (B) Mitoques.
- (C) Geoglifos.
- (D) Tapiris.
- (E) Sambaquis.

Questão 06

Movimentos como a Revolta dos Malês em 1835, Diretas Já de 1983 a 1984 e tantos que hoje atuam em defesa daqueles que de alguma forma são colocados à margem da sociedade, compõem a história do povo brasileiro, destacando sua valorização e sua representatividade. Considerando essa perspectiva histórica e contemporânea, assinale a alternativa correta.

- (A) Os movimentos do passado tiveram repercussão histórica significativa, enquanto que os atuais são apenas a continuidade de uma luta que já se encontra desgastada no Brasil.
- (B) As revoltas históricas foram pacíficas e negociadas com o governo, não apresentando conflitos, o que não se compara aos violentos protestos atuais.

- (C) Os movimentos sociais contemporâneos sempre têm como foco principal as questões ambientais, independente de sua aparente bandeira, diferentemente das revoltas históricas que eram exclusivamente políticas.
- (D) Os movimentos sociais dos séculos XIX e XX foram motivados exclusivamente por conflitos econômicos, o que os diferencia dos atuais que possuem exclusiva motivação política.
- (E) Tanto os ocorridos no passado quanto os movimentos sociais contemporâneos refletem a luta por direitos, liberdade e justiça social, mostrando continuidade histórica de demandas populares no Brasil.

Informática

Questão 07

Durante a elaboração de um relatório no Microsoft Word, um servidor público precisou inserir uma tabela de dados extraída do Excel. Considerando o uso em nível de usuário dos programas do pacote Office, assinale a alternativa CORRETA.

- (A) O Word permite vincular a tabela do Excel, de modo que alterações feitas na planilha sejam refletidas automaticamente no documento.
- (B) O Excel é compatível com o Word, mas é necessário converter a planilha em arquivo PDF antes de utilizá-la no relatório.
- (C) O pacote Office possui recursos de integração entre aplicativos distintos como o Paint e o Word, permitindo, por exemplo, que desenhos feitos no Paint sejam transformados em planilhas.
- (D) A única forma de inserir dados do Excel no Word é colar como imagem estática, sem possibilidade de edição posterior.
- (E) O Word não permite a edição de tabelas após a inserção, limitando-se a ajustes de formatação do texto.

Questão 08

As ferramentas de navegação, no uso cotidiano, correspondem principalmente aos navegadores de Internet, como Chrome, Firefox, Edge ou Safari. Esses programas são a porta de entrada do usuário para a Web, permitindo acessar páginas, enviar informações, realizar transações e consumir diferentes tipos de conteúdo. Julgue as sentenças abaixo como VERDADEIRAS (V) ou FALSAS (F):

() O processo de navegação inicia-se quando digitamos ou clicamos em um endereço eletrônico (URL). Nesse momento, o navegador aciona mecanismos que localizam o servidor responsável pelo site por meio da resolução de nomes (DNS), estabelecem uma conexão segura quando necessário (no caso de endereços que começam com "https") e, em seguida, solicitam os recursos ao servidor, como textos, imagens, vídeos ou documentos.

() Os navegadores oferecem recursos que impactam diretamente a experiência do usuário: o histórico de navegação, os favoritos, os modos de privacidade e as extensões que ampliam as funções do programa. Também são responsáveis por interpretar o código que estrutura os sites, transformando linhas de instruções em interfaces visuais que podem ser compreendidas e utilizadas de forma intuitiva.

() A navegação moderna não se limita apenas ao acesso a páginas estáticas. Ela envolve mecanismos de busca, que ajudam a localizar informações na imensidão da rede, e ferramentas de correio eletrônico, como o Outlook ou o Gmail, que dependem da navegação para envio e recebimento de mensagens.

A sequência CORRETA é:

- (A) V, F, V.
 (B) V, V, F.
 (C) V, F, F.
 (D) V, V, V.
 (E) F, V, F.

Conhecimentos Específicos

Questão 09

O desenvolvimento do zigoto animal dá origem a uma estrutura esférica formada por múltiplas células e que apresenta uma cavidade interna denominada (X). Essa é considerada a principal novidade evolutiva do grupo, um apomorfismo exclusivo dos animais, inexistente nos demais seres vivos. Os cientistas entendem que esse padrão de desenvolvimento embrionário foi herdado de um ancestral comum, razão pela qual o reino Animalia é classificado como monofilético.

Fonte: Amabis, J.M.; Mathos, G. Biologia moderna. São Paulo: Moderna, 2016.

Substitua o (X) do texto pela alternativa CORRETA.

- (A) mórula
 (B) blástoporo
 (C) gástrula
 (D) arquêntero
 (E) blástula

Questão 10

Embora a adolescência se manifeste de maneira distinta em cada indivíduo, as transformações que ocorrem no corpo humano provocam alterações físicas, psicológicas e comportamentais que fazem dessa etapa a fase mais desafiadora do desenvolvimento. Do ponto de vista biológico, a puberdade tem início com a produção e a liberação de hormônios sexuais, responsáveis pelo aparecimento das características sexuais secundárias. A vulnerabilidade, nesse contexto, relaciona-se à forma como o adolescente enfrenta diferentes situações, sendo analisada a partir de três dimensões: risco, capacidade de enfrentamento e potencial de recuperação. A seguir,

faça a correlação entre as colunas considerando esses aspectos.

Coluna I

- 1.Risco.
- 2.Potencial de recuperação.
- 3.Capacidade de enfrentamento.

Coluna II

a.Está associado à resiliência, ou seja, à capacidade de vivenciar uma situação de risco, enfrentá-la e retornar às condições originais.

b.Refer-se à existência de competências e habilidades de um indivíduo, capazes de propiciar o enfrentamento de uma situação de risco.

c.Corresponde à possibilidade de exposição a uma situação que possa causar danos, perdas ou prejuízos.

Correlacione as colunas I e II, e assinale a alternativa CORRETA.

- (A) 1.c, 2.a, 3.b.
- (B) 1.a, 2.b, 3.c.
- (C) 1.a, 2.c, 3.b.
- (D) 1.b, 2.c, 3.a.
- (E) 1.b, 2.a, 3.c.

Questão 11

Caso uma pessoa comece a sacudir uma corda presa a um objeto fixo para cima e para baixo periodicamente, procurando manter um ritmo constante, forma-se uma sequência ritmada de pulsos que se propagam pela corda, ou seja, forma-se uma onda periódica. Analise as regiões de uma onda e correlacione-as:

Coluna I

- 1.Regões mais altas de uma onda.
- 2.Distância entre duas cristas (ou dois vales).
- 3.Regões mais baixas de uma onda.
- 4.Distância entre uma crista ou um vale em relação a uma posição de equilíbrio.

Coluna II

- a.Vales.
- b.Cristas.
- c.Amplitude da onda.
- d.Comprimento de onda.

Correlacione as colunas I e II, e assinale a alternativa CORRETA.

- (A) 1.a, 2.c, 3.d, 4.b.
- (B) 1.d, 2.c, 3.a, 4.b.
- (C) 1.c, 2.a, 3.b, 4.d.
- (D) 1.b, 2.d, 3.a, 4.c.
- (E) 1.d, 2.b, 3.c, 4.a.

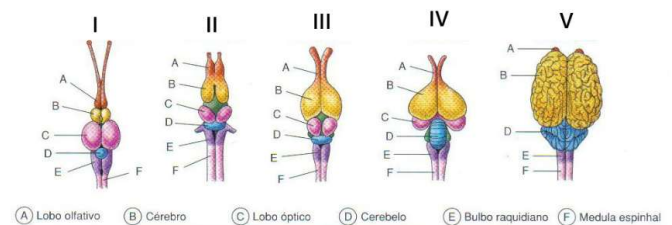
Questão 12

No Brasil, marcado pela autonomia dos entes federados, pela diversidade cultural e pelas desigualdades sociais, cabe aos sistemas e redes de ensino organizar seus currículos, enquanto as escolas devem elaborar propostas pedagógicas que contemplem as necessidades, possibilidades e interesses dos estudantes, respeitando suas identidades linguísticas, étnicas e culturais. Portanto, a Base Nacional Comum Curricular (BNCC) pressupõe um foco no reconhecimento de que as necessidades dos estudantes são diferentes, ou seja, um foco na:

- (A) diversidade.
- (B) isonomia.
- (C) homogeneidade
- (D) equidade.
- (E) igualdade.

Questão 13

Observe a figura:



Fonte: Amabis, J.M.; Mathos, G. Biologia moderna. São Paulo: Moderna, 2016.

De acordo com a figura que tem representado o encéfalo dos principais grupos de vertebrados em vista dorsal, identifique a alternativa que se refira adequadamente aos grupos I, II, III, IV e V.

- (A) I.anfíbio, II.peixe, III.ave, IV.mamífero, V.réptil.
- (B) I.peixe, II.anfíbio, III.mamífero, IV.réptil, V.ave.
- (C) I.peixe, II.anfíbio, III.réptil, IV.ave, V.mamífero.
- (D) I.réptil, II.anfíbio, III.peixe, IV.ave, V.mamífero.
- (E) I.anfíbio, II.peixe, III.réptil, IV.mamífero, V.ave.

Questão 14

Dentre os estados físicos da matéria, existem o sólido, o líquido e o gasoso. Cada um, representando suas diferentes características, sejam elas em relação ao volume ou à forma. Além disso, a força de atração entre as moléculas também é um fator que diferencia enormemente os diferentes tipos de estados físicos da matéria. Acerca do estado físico líquido, julgue os itens a seguir como Verdadeiros (V) ou Falsos (F):

(__)O espaço entre as partículas nos líquidos é bem menor que nos gases, por isso é mais difícil comprimir um líquido ou um sólido do que um gás.

(__)Nos líquidos, as partículas estão bem próximas umas das outras e não podem se movimentar, elas ficam

apenas vibrando em uma posição fixa.

(___) Os líquidos têm a forma e o volume variáveis, conforme o recipiente.

Assinale a alternativa com a sequência CORRETA de cima para baixo.

- (A) F, V, V.
- (B) F, V, F.
- (C) V, F, F.
- (D) V, V, V.
- (E) V, F, V.

Questão 15

Na classificação dos seres vivos, atualmente existem (X) categorias obrigatórias hierárquicas, constantes dos Códigos Internacionais de Nomenclatura Zoológica, no caso dos animais, e de Botânica, no caso das plantas. Essas categorias formam a base da organização taxonômica e devem ser seguidas em qualquer trabalho científico que envolva a descrição, a identificação ou a denominação de espécies. Além delas, há também categorias intermediárias e não obrigatórias, que podem ser utilizadas para detalhar melhor a posição de determinados grupos, proporcionando maior precisão na representação das relações evolutivas entre os organismos. Substitua o (X) do texto pela alternativa CORRETA.

- (A) dez
- (B) oito
- (C) seis
- (D) sete
- (E) nove

Questão 16

A coqueluche é uma doença bacteriana causada por um bacilo gram-negativo, aeróbio, não esporulado, imóvel, de pequenas dimensões, provido de cápsula (nas formas patogênicas) e de fímbrias. O ser humano é o único reservatório natural. A transmissão ocorre pelo contato direto entre uma pessoa doente e uma suscetível, por meio de gotículas de secreção expelidas ao tossir, espirrar ou falar. Para fins de controle epidemiológico, considera-se que o período de transmissibilidade vai desde cerca de 5 dias após o contato com o doente (correspondente ao final do período de incubação) até aproximadamente 3 semanas após o início dos acessos de tosse característicos da fase paroxística.

Fonte: Brasil. Ministério da Saúde. Secretaria de Vigilância em Saúde. Departamento de Vigilância Epidemiológica. Doenças infecciosas e parasitárias: guia de bolso. Brasília: Ministério da Saúde, 2010.

Qual é a técnica considerada "padrão-ouro" para o diagnóstico laboratorial da coqueluche? Assinale a alternativa CORRETA.

- (A) O isolamento de *Escherichia coli* por meio de urocultura de jato médio de urina, coletada de forma asséptica.
- (B) O isolamento de *Streptococcus pyogenes* por meio de cultura de material colhido da orofaringe, utilizando swab estéril.
- (C) O isolamento de *Mycobacterium tuberculosis* por meio de cultura e baciloscopia do escarro, coletado em amostras matinais.
- (D) O isolamento de *Neisseria meningitidis* por meio de cultura do líquido obtido em punção lombar.
- (E) O isolamento da *Bordetella pertussis* por meio de cultura de material colhido de nasorofaringe, com técnica adequada.

Questão 17

As transferências de matéria e de energia nos ecossistemas são frequentemente representadas de modo gráfico, mostrando as relações entre os diferentes níveis tróficos em termos de quantidade. Como ocorre redução de matéria e de energia em cada nível trófico, as representações adquirem o formato de pirâmides. As pirâmides ecológicas podem ser de número, de biomassa ou de energia. Nelas cada nível trófico é representado por um retângulo, cujo comprimento é proporcional à quantidade do que está sendo representado: número, biomassa ou energia. A altura desses retângulos é sempre a mesma.

Fonte: Lopes, Sônia. Bio: volume único. São Paulo: Saraiva, 2004.

Quais os tipos de pirâmides que podem ser invertidas? Assinale a alternativa CORRETA.

- (A) Pirâmides de número e biomassa, apenas.
- (B) Pirâmides de energia e biomassa.
- (C) Pirâmides de número, apenas.
- (D) Pirâmides de número, energia e biomassa.
- (E) Pirâmides de biomassa, apenas.

Questão 18

No campo da Evolução, a bioquímica comparada parte da ideia de que espécies evolutivamente próximas, descendentes de um ancestral comum, apresentam maior semelhança em sua composição química do que espécies mais distantes. Assim, as diferenças observadas na estrutura de uma proteína entre duas espécies refletem, na verdade, o número de mutações ocorridas no gene responsável por codificar essa proteína. Dessa forma, é possível afirmar que:

- (A) Quanto menor o número de mutações, menos tempo se passou, provavelmente, desde que as duas espécies se tornaram independentes.
- (B) Quanto maior o número de mutações, menos tempo se passou, provavelmente, desde que as duas espécies se tornaram dependentes.

- (C) Quanto menor o número de mutações, menos tempo se passou, provavelmente, desde que as duas espécies se tornaram dependentes.
- (D) Quanto maior o número de mutações, mais tempo se passou, provavelmente, desde que as duas espécies se tornaram independentes.
- (E) Quanto menor o número de mutações, mais tempo se passou, provavelmente, desde que as duas espécies se tornaram independentes.

Questão 19

No caso dos seres vivos pluricelulares, as células agrupam-se, podendo formar tecidos. Um tecido verdadeiro não é um mero conjunto de células, mas sim um conjunto de células semelhantes, que desempenham uma ou mais funções específicas. Vários tecidos diferentes podem formar um órgão. Órgãos associados na execução de uma função comum constituem um sistema. Finalmente, o conjunto de vários sistemas forma o organismo como um todo. Julgue os itens a seguir:

I.No caso dos organismos unicelulares (como uma bactéria), o nível de organismo coincide com o nível de célula. Neste caso, inexistem os níveis organelas, moléculas e átomos, ao passo que estão presentes os níveis: sistemas, órgãos e tecidos.

II.No caso dos vírus, o nível de organismo coincide com o nível de moléculas, e inexistem todos os demais níveis acima de moléculas.

Fonte: César; Sezar e Caldini. Biologia. Volume 1. São Paulo: Editora Saraiva, 2010 (modificado).

Sobre os itens, assinale a alternativa CORRETA.

- (A) Os itens I e II são falsos.
- (B) Os itens I e II são verdadeiros, mas o II não é uma explicação correta do I.
- (C) Os itens I e II são verdadeiros e o II é uma explicação correta do I.
- (D) O item I é falso e o II é verdadeiro.
- (E) O item I é verdadeiro e o II é falso.

Questão 20

A água é um dos principais fatores abióticos do ambiente, classificada como um fator químico. Juntamente com a temperatura, constitui o elemento que mais influencia a ecologia de todos os seres vivos, sobretudo dos organismos terrestres, para os quais sua disponibilidade nem sempre é garantida. A relevância desse fator pode ser compreendida ao lembrar que as primeiras formas de vida surgiram no meio aquático e ali permaneceram por quase 2 bilhões de anos. Isso ocorreu porque, devido às suas propriedades físico-químicas, a água proporciona um ambiente muito mais estável do que o meio aéreo. Sobre esse assunto, julgue os itens a seguir:

I.Sendo a água menos densa do que o ar, as partículas na água se movem com mais facilidade do que no ar.

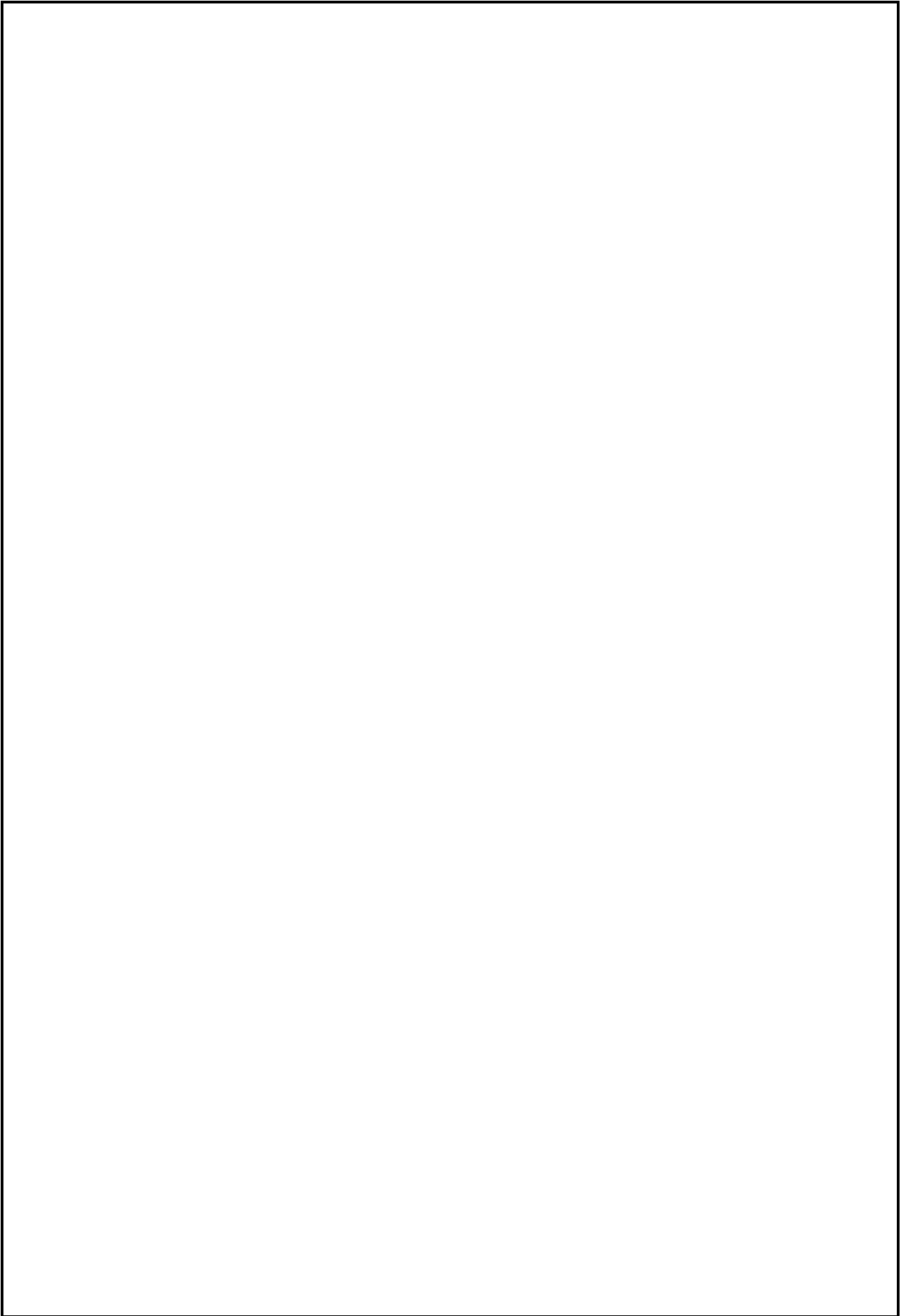
II.Com relação à temperatura, a água conserva mais calor, mudando mais lentamente sua temperatura do que o ar.

III.A água cria um ambiente muito mais estável que o aéreo, isto facilita a sobrevivência de organismos mais simples e menos dotados de mecanismos de adaptação a mudanças bruscas.

Fonte: Escola Estadual de Educação Profissional - EEEP Ensino Médio Integrado à Educação Profissional Curso Técnico em Aquicultura. Ecologia e Educação Ambiental. Governo do Estado do Ceará.

É CORRETO o que se afirma em:

- (A) I e II, apenas.
- (B) II e III, apenas.
- (C) III, apenas.
- (D) I, II e III.
- (E) I e III, apenas.



RASCUNHO

1		6		11		16	
2		7		12		17	
3		8		13		18	
4		9		14		19	
5		10		15		20	



BOA PROVA!