

Prefeitura Municipal de Seara

Processo Seletivo – 02/2025

CADERNO DE PROVA - A

Organizadora:



PROFESSOR DE ATENDIMENTO EDUCACIONAL ESPECIALIZADO - AEE

LEIA ATENTAMENTE AS INSTRUÇÕES:

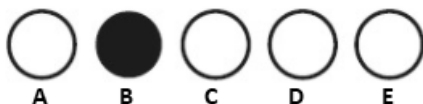
- Durante a realização da prova não será permitido ao candidato, sob pena de exclusão do Processo Seletivo:
 - a) Qualquer espécie de consulta bibliográfica, utilização de livros, manuais ou anotações;
 - b) Comunicação entre candidatos;
 - c) Uso de máquina calculadora;
 - d) Uso de relógio de qualquer tipo;
 - e) Agendas eletrônicas, telefones celulares, smartphones, MP3, notebook, palmtop, tablet, BIP, walkman, gravador ou qualquer outro receptor ou transmissor;
 - f) Uso de óculos escuros, bonés, protetores auriculares e outros acessórios similares;
 - g) Perturbar de qualquer modo a execução dos trabalhos;

- Todas as respostas do Caderno de Prova deverão ser transportadas para o Cartão Resposta;

- Não serão computadas as questões não assinaladas ou que contenham mais de uma resposta, ementa ou rasura;

- O gabarito da letra escolhida deve ser pintado de forma a completar todo o círculo. Exemplo:

Alternativas



- Para a realização da Prova Escrita, o candidato deverá utilizar caneta esferográfica de tubo transparente nas cores azul ou preta;

Não é permitido ao candidato a permanência no local de prova como também de utilizar os banheiros após a realização da prova, na entrega do caderno de provas e gabarito, o candidato deverá retirar-se do local;

- Ao terminar a prova, o candidato entregará ao fiscal o Caderno de Prova e o Cartão Resposta devidamente preenchido e assinado;
- A Prova escrita terá duração 02h30min (duas horas e trinta minutos), incluindo o tempo para preenchimento do cartão resposta. A duração mínima para realização da prova é de 30 (trinta) minutos.
- A Prova será composta por 20 questões de múltipla escolha, sendo cada questão composta de 05 alternativas (a, b, c, d, e), possuindo somente uma alternativa correta;
- Verifique se o Caderno de Provas está completo, sem falhas de impressão e se a quantidade de questões está correta;
- Você deverá transcrever as respostas das questões para o Cartão-Resposta, que será o único documento válido para a correção das provas.
- O preenchimento do Cartão Resposta é de inteira responsabilidade do candidato e não será substituído em caso de erro do candidato.

BOA PROVA!

Língua Portuguesa

Questão 01

Em uma aula de gramática, o professor apresentou algumas frases para os alunos para discutir as vozes verbais.

Assinale a alternativa que apresenta corretamente uma oração na voz passiva:

- (A) O cantor apresentou uma nova canção ao público.
- (B) O vento derrubou as folhas da árvore.
- (C) As provas foram corrigidas pelo professor.
- (D) O aluno escreveu a redação com atenção.
- (E) A menina pintou um belo quadro.

Questão 02

Em uma atividade de interpretação, a professora pediu que os alunos analisassem diferentes usos das palavras e identificassem quando estavam em sentido próprio ou em sentido figurado. Após a leitura, os estudantes deveriam julgar as seguintes afirmativas:

I. Em "O menino caiu da bicicleta e machucou o braço", a palavra *braço* está em sentido próprio, pois se refere diretamente a uma parte do corpo humano.

II. Em "Aquele político tem um braço forte no Congresso", o termo *braço* está em sentido figurado, pois designa apoio ou influência.

III. Em "O banco estava fechado durante o feriado", a palavra *banco* está em sentido figurado, pois não se refere ao objeto de sentar, mas a uma instituição financeira.

IV. Em "O banco de madeira estava quebrado", a palavra *banco* está em sentido próprio, pois nomeia diretamente o assento.

V. Em "O coração do poeta chorava de saudade", a palavra *coração* está em sentido próprio, pois designa o órgão humano responsável por bombear o sangue.

Assinale a alternativa que apresenta qual afirmativa está incorreta:

- (A) Afirmativa III.
- (B) Afirmativa IV.
- (C) Afirmativa II.
- (D) Afirmativa V.
- (E) Afirmativa I.

Raciocínio Lógico

Questão 03

Um agricultor deseja instalar um sistema de irrigação em uma horta retangular com 18 metros de comprimento e 12 metros de largura. Ele precisa saber a área exata para comprar a quantidade correta de mangueiras. Qual é a área total dessa horta em metros quadrados?

- (A) A área total da horta é de 144 m².
- (B) A área total da horta é de 256 m².
- (C) A área total da horta é de 190 m².
- (D) A área total da horta é de 216 m².
- (E) A área total da horta é de 320 m².

Questão 04

Um pedreiro está empilhando blocos em uma parede e decide aumentar o número de blocos por fileira a cada nova camada. Na primeira camada, ele usou 10 blocos; na segunda, 14; na terceira, 18, seguindo essa lógica até a 8ª camada. Quantos blocos ele usará na 8ª camada?

- (A) Ele usará 42 blocos.
- (B) Ele usará 51 blocos.
- (C) Ele usará 38 blocos.
- (D) Ele usará 40 blocos.
- (E) Ele usará 36 blocos.

Conhecimentos Gerais

Questão 05

O estado de Santa Catarina é um dos lugares do Brasil onde foi constatada a presença de sítios arqueológicos consequentes da presença de grupos humanos que se instalaram na região há mais de 6 mil anos, que efetivamente se configuraram como montes de conchas, mas que atualmente, também são encontrados diferentes tipos de sedimento, ossos de animais aquáticos e terrestres, ossos humanos e uma grande diversidade de artefatos e estruturas fabricadas, utilizadas e descartadas pelas pessoas que ocuparam estes locais. Estes sítios são chamados de:

- (A) Tapiris.
- (B) Geoglifos.
- (C) Sambaquis.
- (D) Maracatus.
- (E) Mitosques.

Questão 06

Movimentos como a Revolta dos Malês em 1835, Diretas Já de 1983 a 1984 e tantos que hoje atuam em defesa daqueles que de alguma forma são colocados à margem da sociedade, compõem a história do povo brasileiro, destacando sua valorização e sua representatividade. Considerando essa perspectiva histórica e contemporânea, assinale a alternativa correta.

- (A) Tanto os ocorridos no passado quanto os movimentos sociais contemporâneos refletem a luta por direitos, liberdade e justiça social, mostrando continuidade histórica de demandas populares no Brasil.

- (B) Os movimentos sociais dos séculos XIX e XX foram motivados exclusivamente por conflitos econômicos, o que os diferencia dos atuais que possuem exclusiva motivação política.
- (C) As revoltas históricas foram pacíficas e negociadas com o governo, não apresentando conflitos, o que não se compara aos violentos protestos atuais.
- (D) Os movimentos do passado tiveram repercussão histórica significativa, enquanto que os atuais são apenas a continuidade de uma luta que já se encontra desgastada no Brasil.
- (E) Os movimentos sociais contemporâneos sempre têm como foco principal as questões ambientais, independente de sua aparente bandeira, diferentemente das revoltas históricas que eram exclusivamente políticas.

Informática

Questão 07

As ferramentas de navegação, no uso cotidiano, correspondem principalmente aos navegadores de Internet, como Chrome, Firefox, Edge ou Safari. Esses programas são a porta de entrada do usuário para a Web, permitindo acessar páginas, enviar informações, realizar transações e consumir diferentes tipos de conteúdo. Julgue as sentenças abaixo como VERDADEIRAS (V) ou FALSAS (F):

() O processo de navegação inicia-se quando digitamos ou clicamos em um endereço eletrônico (URL). Nesse momento, o navegador aciona mecanismos que localizam o servidor responsável pelo site por meio da resolução de nomes (DNS), estabelecem uma conexão segura quando necessário (no caso de endereços que começam com "https") e, em seguida, solicitam os recursos ao servidor, como textos, imagens, vídeos ou documentos.

() Os navegadores oferecem recursos que impactam diretamente a experiência do usuário: o histórico de navegação, os favoritos, os modos de privacidade e as extensões que ampliam as funções do programa. Também são responsáveis por interpretar o código que estrutura os sites, transformando linhas de instruções em interfaces visuais que podem ser compreendidas e utilizadas de forma intuitiva.

() A navegação moderna não se limita apenas ao acesso a páginas estáticas. Ela envolve mecanismos de busca, que ajudam a localizar informações na imensidão da rede, e ferramentas de correio eletrônico, como o Outlook ou o Gmail, que dependem da navegação para envio e recebimento de mensagens.

A sequência CORRETA é:

- (A) V, F, F.
- (B) V, F, V.
- (C) F, V, F.
- (D) V, V, F.
- (E) V, V, V.

Questão 08

Durante a elaboração de um relatório no Microsoft Word, um servidor público precisou inserir uma tabela de dados extraída do Excel. Considerando o uso em nível de usuário dos programas do pacote Office, assinale a alternativa CORRETA.

- (A) O Excel é compatível com o Word, mas é necessário converter a planilha em arquivo PDF antes de utilizá-la no relatório.
- (B) O Word não permite a edição de tabelas após a inserção, limitando-se a ajustes de formatação do texto.
- (C) O Word permite vincular a tabela do Excel, de modo que alterações feitas na planilha sejam refletidas automaticamente no documento.
- (D) A única forma de inserir dados do Excel no Word é colar como imagem estática, sem possibilidade de edição posterior.
- (E) O pacote Office possui recursos de integração entre aplicativos distintos como o Paint e o Word, permitindo, por exemplo, que desenhos feitos no Paint sejam transformados em planilhas.

Conhecimentos Específicos

Questão 09

O Atendimento Educacional Especializado (AEE) para alunos com altas habilidades/superdotação (AH/SD) possui características específicas para atender às suas necessidades. A LDB, em seu Art. 59-A, prevê a criação de um cadastro nacional para esses alunos. Considerando as diretrizes para esse público, assinale a alternativa que descreve a finalidade principal do AEE para estudantes com AH/SD.

- (A) Oferecer atividades de reforço escolar com os mesmos conteúdos da sala de aula comum, para garantir que eles não avancem em um ritmo diferente do restante da turma.
- (B) Encaminhar o aluno para instituições de ensino superior, independentemente de sua idade ou da conclusão da educação básica, por se presumir que ele já possui todo o conhecimento necessário.
- (C) Promover a suplementação curricular por meio de atividades de enriquecimento, aprofundamento e desenvolvimento de habilidades em áreas de interesse, visando à expansão de seu potencial.
- (D) Acelerar a conclusão da educação básica, permitindo que o aluno pule séries escolares, sem a necessidade de atividades complementares de aprofundamento.
- (E) Focar no desenvolvimento de habilidades sociais, restringindo o atendimento a atividades de convivência em grupo e desconsiderando o potencial cognitivo ou artístico do aluno.

Questão 10

O Atendimento Educacional Especializado (AEE) é um serviço da Educação Especial que visa garantir a plena participação dos alunos. Considerando suas funções e características, analise as afirmativas a seguir.

I.O AEE tem como função identificar, elaborar e organizar recursos pedagógicos e de acessibilidade que eliminem as barreiras para a plena participação dos alunos.

II.O AEE é de natureza complementar ou suplementar à formação dos alunos, não devendo ser substitutivo à escolarização na classe comum.

III.O AEE deve ser realizado exclusivamente por professores sem especialização na área, a fim de garantir que as práticas sejam as mesmas da sala de aula comum.

Está correto o que se afirma em:

- (A) III apenas.
- (B) II apenas.
- (C) I, II e III.
- (D) I e II apenas.
- (E) I e III apenas.

Questão 11

A concepção psicogenética da escrita, desenvolvida por Emilia Ferreiro, revolucionou a compreensão do processo de alfabetização, influenciando as práticas inclusivas. Acerca dessa concepção, registre V, para as afirmativas verdadeiras, e F, para as falsas:

()A criança é um sujeito ativo que constrói hipóteses originais sobre o sistema de escrita, passando por etapas previsíveis em seu desenvolvimento, como a pré-silábica, a silábica e a alfabética.

()O processo de alfabetização deve se basear em métodos de memorização de sílabas e letras, como as cartilhas, desconsiderando os conhecimentos prévios e as tentativas de escrita da criança.

()Os erros produzidos pela criança em sua escrita não são vistos como falta de conhecimento, mas como indicadores construtivos de suas hipóteses e de seu processo de pensamento.

()A diversidade de hipóteses sobre a escrita em uma mesma sala de aula é um problema para o professor, que deve buscar a homogeneização por meio de atividades repetitivas.

Após análise, assinale a alternativa que apresenta a sequência correta dos itens acima, de cima para baixo:

- (A) V, V, V, V.
- (B) F, V, F, V.
- (C) F, F, V, V.
- (D) V, F, V, F.
- (E) V, F, F, F.

Questão 12

A Base Nacional Comum Curricular (BNCC) estabelece que as decisões pedagógicas devem ser orientadas para o desenvolvimento de competências. Acerca dos princípios da inclusão no contexto da BNCC, registre V, para as afirmativas verdadeiras, e F, para as falsas:

()A BNCC propõe currículos diferenciados e segregados para alunos com deficiência, com objetivos de aprendizagem distintos dos demais estudantes.

()O documento reforça que o direito à educação de qualidade se aplica a todos os estudantes, sem exceção, exigindo práticas pedagógicas inclusivas.

()A BNCC ignora a necessidade de acessibilidade, tratando todos os alunos de forma homogênea e desconsiderando as especificidades do público da educação especial.

()O planejamento de práticas inclusivas, segundo a BNCC, deve considerar as necessidades, as possibilidades e os interesses dos estudantes, bem como os desafios de seu contexto.

Após análise, assinale a alternativa que apresenta a sequência correta dos itens acima, de cima para baixo:

- (A) F, F, V, V.
- (B) F, V, F, V.
- (C) V, F, V, F.
- (D) V, F, F, F.
- (E) V, V, V, V.

Questão 13

Um professor do Atendimento Educacional Especializado (AEE) necessita elaborar um plano de intervenção para um estudante com deficiência intelectual, a fim de alinhar as ações pedagógicas da sala de recursos com as da sala de aula comum. Para tanto, é preciso utilizar um instrumento de gestão que organize as estratégias, os recursos e os objetivos de forma colaborativa. Assinale a alternativa que apresenta o instrumento técnico adequado para essa finalidade.

- (A) Preencher o diário de classe da turma regular, anotando as mesmas observações feitas para os demais alunos, a fim de garantir um tratamento isonômico e não discriminatório.
- (B) Elaborar um Plano de Desenvolvimento Individual e Escolar (PDIE), envolvendo a escola, a família e os profissionais do AEE para organizar as ações pedagógicas, os recursos de acessibilidade e as estratégias de avaliação contínua.
- (C) Redigir uma ata de reunião com os pais, registrando apenas as queixas da família e as dificuldades do aluno, para ser arquivada na pasta do estudante como documento comprobatório.
- (D) Desenvolver um cronograma de provas adaptadas, focando exclusivamente na avaliação somativa do conteúdo curricular para fins de atribuição de notas e classificação bimestral.

- (E) Criar um portfólio de atividades com os trabalhos do aluno que apresentaram erros, para evidenciar suas dificuldades e justificar a necessidade de sua permanência no AEE.

Questão 14

A Tecnologia Assistiva (TA) é uma área do conhecimento que engloba recursos e serviços para ampliar as habilidades funcionais de pessoas com deficiência. Sobre o conceito e aplicação da TA, analise as afirmativas a seguir:

I.A Tecnologia Assistiva refere-se exclusivamente a softwares e equipamentos eletrônicos de alto custo, como computadores adaptados e comunicadores digitais.

II.A confecção de recursos pedagógicos acessíveis, como engrossadores de lápis, planos inclinados para leitura e materiais em relevo, não é considerada uma forma de Tecnologia Assistiva.

III.A Lei Brasileira de Inclusão define Tecnologia Assistiva como produtos, equipamentos, dispositivos, recursos, metodologias, estratégias, práticas e serviços que objetivam promover a funcionalidade, relacionada à atividade e à participação da pessoa com deficiência.

Está correto o que se afirma em:

- (A) I, II e III.
- (B) II e III apenas.
- (C) I e III apenas.
- (D) III, apenas.
- (E) I apenas.

Questão 15

A Lei de Diretrizes e Bases da Educação Nacional (LDB - Lei nº 9.394/96) define a Educação Especial em uma perspectiva alinhada aos preceitos da inclusão. Assinale a alternativa que apresenta corretamente o conceito de Educação Especial, conforme o Art. 58 da LDB.

- (A) Etapa da Educação Básica que substitui o ensino fundamental para alunos com deficiência, com currículo e certificação próprios e desvinculados da base nacional comum.
- (B) Serviço de saúde oferecido nas escolas para tratamento de deficiências, sendo de responsabilidade de profissionais da área médica e não de educadores.
- (C) Modalidade de educação escolar oferecida preferencialmente na rede regular de ensino, para educandos com deficiência, transtornos globais do desenvolvimento e altas habilidades ou superdotação.
- (D) Nível de ensino superior destinado exclusivamente à formação de professores para atuarem em escolas especiais, sem interface com a formação de docentes para a rede regular.

- (E) Programa de reforço escolar no contraturno, destinado a todos os alunos com dificuldades de aprendizagem, independentemente de serem ou não público-alvo da Educação Especial.

Questão 16

A Política Nacional de Educação Especial na Perspectiva da Educação Inclusiva (PNEEPEI) de 2008 estabeleceu diretrizes para a organização dos sistemas de ensino. Acerca dos princípios dessa política, registre V, para as afirmativas verdadeiras, e F, para as falsas:

(__)A PNEEPEI de 2008 adota o modelo de integração, no qual o aluno com deficiência precisa se adaptar à escola regular para ser aceito, sem que haja mudanças estruturais na instituição.

(__)A política define que o Atendimento Educacional Especializado (AEE) deve ser ofertado de forma complementar ou suplementar, e não substitutiva ao ensino regular.

(__)Um dos objetivos da PNEEPEI é garantir a transversalidade da modalidade de educação especial desde a educação infantil até a educação superior.

(__)A política restringe o público-alvo da educação especial apenas aos alunos com deficiências físicas e sensoriais, excluindo aqueles com transtornos globais do desenvolvimento.

Após análise, assinale a alternativa que apresenta a sequência correta dos itens acima, de cima para baixo:

- (A) F, F, V, V.
- (B) F, V, F, V.
- (C) F, V, V, F.
- (D) V, F, F, F.
- (E) V, V, V, V.

Questão 17

A Educação Inclusiva se fundamenta em princípios que visam transformar a escola em um espaço para todos, valorizando a diversidade humana. Acerca desses fundamentos, registre V, para as afirmativas verdadeiras, e F, para as falsas:

(__)O princípio da inclusão pressupõe a adaptação do aluno ao sistema escolar, exigindo que ele possua os pré-requisitos necessários para frequentar a classe comum.

(__)A educação inclusiva defende que o sistema de ensino é que deve se adaptar para atender às necessidades de todos os alunos, removendo barreiras à aprendizagem e à participação.

(__)Um dos fundamentos da inclusão é a segregação de alunos com deficiência em escolas especiais, por se considerar que eles aprendem melhor em ambientes separados.

(__)A valorização da diversidade como um elemento enriquecedor do processo de ensino-aprendizagem é um

princípio central da educação inclusiva.

Após análise, assinale a alternativa que apresenta a sequência correta dos itens acima, de cima para baixo:

- (A) V, F, F, F.
- (B) V, F, V, F.
- (C) F, F, V, V.
- (D) V, V, V, V.
- (E) F, V, F, V.

Questão 18

O Atendimento Educacional Especializado (AEE) deve ser planejado com base nas necessidades específicas do público-alvo da Educação Especial. Assinale a alternativa que descreve corretamente uma estratégia de AEE para um aluno com Transtorno do Espectro Autista (TEA).

- (A) Limitar o AEE ao ensino de Libras, por se considerar que o TEA é uma forma de deficiência auditiva que impede a comunicação oral.
- (B) Propor a participação do aluno em atividades de grande grupo, com alta estimulação sensorial e sem previsibilidade, para que ele se acostume rapidamente com o ambiente escolar típico.
- (C) Oferecer exclusivamente atividades de reforço de conteúdos curriculares, como matemática e português, sem abordar as especificidades do desenvolvimento social e da comunicação.
- (D) Isentar o aluno de todas as atividades avaliativas e da participação nas aulas da classe comum, mantendo-o exclusivamente na sala de recursos multifuncionais durante todo o período letivo.
- (E) Desenvolver atividades que visem à organização de rotinas, à antecipação das tarefas escolares e ao desenvolvimento de habilidades de comunicação e interação social, utilizando recursos visuais e ambientes estruturados.

Questão 19

A Lei Brasileira de Inclusão da Pessoa com Deficiência (Lei nº 13.146/2015) estabelece diversas garantias no campo da educação. Acerca dos direitos assegurados por essa lei, registre V, para as afirmativas verdadeiras, e F, para as falsas:

() A Lei considera crime, punível com reclusão, recusar, suspender, procrastinar, cancelar ou fazer cessar inscrição de aluno em estabelecimento de ensino de qualquer curso ou grau, público ou privado, em razão de sua deficiência.

() O poder público deve assegurar um sistema educacional inclusivo em todos os níveis e aprendizado ao longo de toda a vida, de forma a alcançar o máximo desenvolvimento possível dos talentos e da personalidade da pessoa com deficiência.

() As instituições de ensino privadas são isentas da obrigação de ofertar educação inclusiva, podendo cobrar

valores adicionais nas mensalidades de alunos com deficiência para cobrir os custos com acessibilidade.

() É assegurada a oferta de profissionais de apoio escolar para atender às necessidades dos estudantes com deficiência, caso seja demonstrada a necessidade de tal suporte para sua participação e aprendizagem.

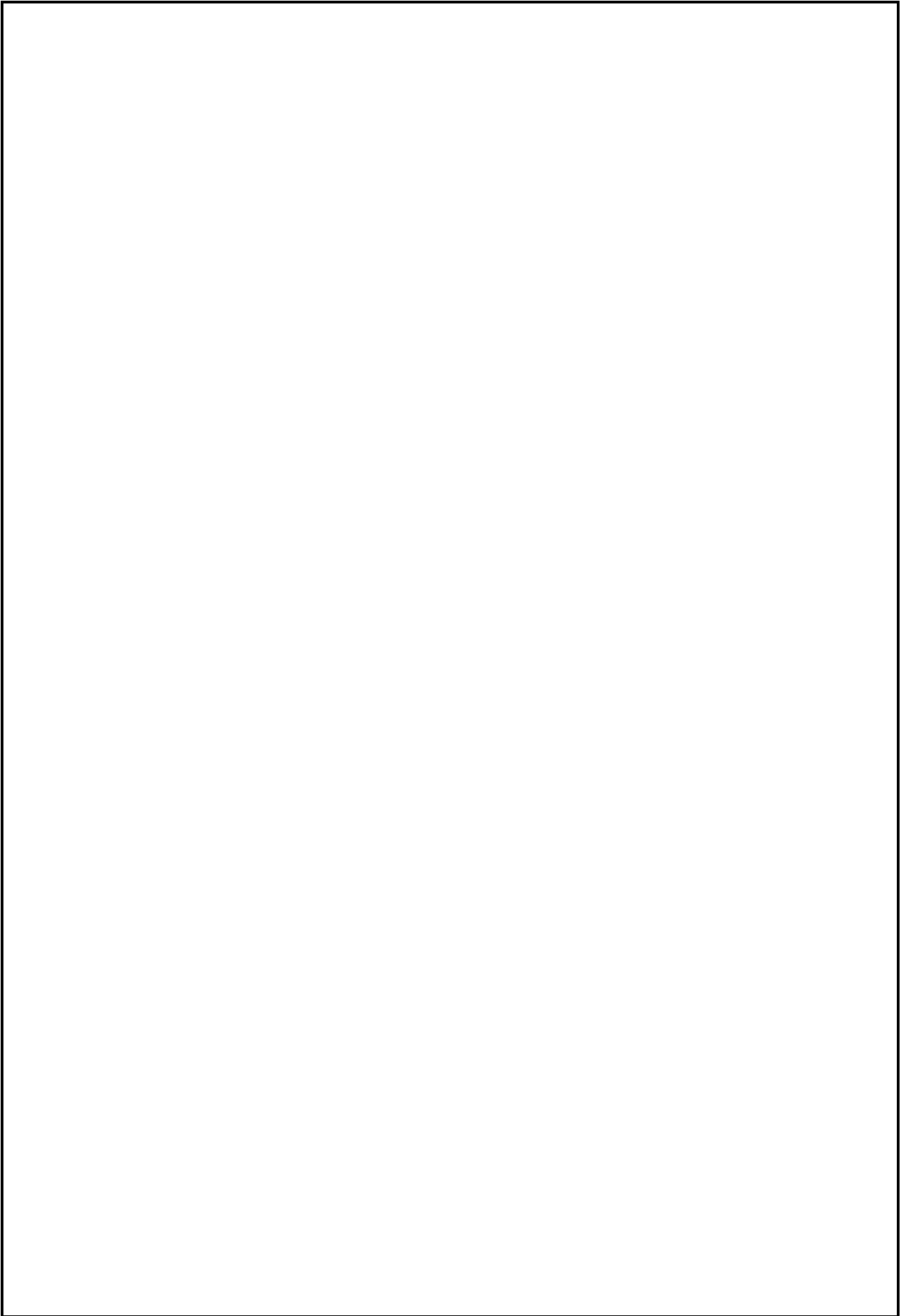
Após análise, assinale a alternativa que apresenta a sequência correta dos itens acima, de cima para baixo:

- (A) V, F, V, F.
- (B) V, V, V, V.
- (C) V, F, F, F.
- (D) F, F, V, V.
- (E) V, V, F, V.

Questão 20

A legislação brasileira assegura direitos linguísticos à comunidade surda, estabelecendo o papel da Língua Brasileira de Sinais (Libras) e da Língua Portuguesa na educação. Assinale a alternativa que descreve corretamente o status da Libras e a modalidade de ensino correspondente.

- (A) A Libras é reconhecida como a primeira língua da comunidade surda, e o português escrito como segunda língua, sendo essa organização a base para a modalidade de educação bilíngue de surdos.
- (B) A Libras é considerada uma linguagem de apoio, devendo ser utilizada apenas até que o aluno surdo adquira fluência na língua portuguesa oral, que é a primeira língua oficial.
- (C) A Libras é um sistema de comunicação alternativo, não possuindo status de língua, e seu uso na escola é restrito ao Atendimento Educacional Especializado.
- (D) O sistema de ensino em Libras substitui completamente o aprendizado da língua portuguesa, isentando os alunos surdos de desenvolverem competências de leitura e escrita em português.
- (E) A educação bilíngue para surdos consiste no ensino simultâneo da Libras e do português oral, com o objetivo principal de desenvolver a oralidade do aluno surdo.



RASCUNHO

1		6		11		16	
2		7		12		17	
3		8		13		18	
4		9		14		19	
5		10		15		20	



BOA PROVA!