

Prefeitura Municipal de João Ramalho/SP

Concurso Público
Edital N° 01/2025



Farmacêutico

MANHÃ

PROVA TIPO 1 – BRANCA



CARGO: FARMACÊUTICO

CONHECIMENTOS BÁSICOS

LÍNGUA PORTUGUESA

Texto para responder às questões de 01 a 05.

Contar é muito difícil. Não pelos anos que já se passaram. Mas pela astúcia que têm certas coisas passadas de fazer balancê, de se remexerem dos lugares. A lembrança da vida da gente se guarda em trechos diversos; uns com os outros acho que nem se misturam. Contar seguido, alinhavado, só mesmo sendo coisas de rasa importância. Tem horas antigas que ficaram muito mais perto da gente do que outras de recente data. Toda saudade é uma espécie de velhice. Talvez, então, a melhor coisa seria contar a infância não como um filme em que a vida acontece no tempo, uma coisa depois da outra, na ordem certa, sendo essa conexão que lhe dá sentido, princípio, meio e fim, mas como um álbum de retratos, cada um completo em si mesmo, cada um contendo o sentido inteiro. Talvez seja esse o jeito de escrever sobre a alma em cuja memória se encontram as coisas eternas, que permanecem...

(Guimarães Rosa apud Rubem Alves. Na morada das palavras. Campinas: Papyrus, 2023. p. 139. Adaptado.)

Questão 01

Considerando o trecho “Mas pela astúcia que têm certas coisas passadas de fazer balancê, de se remexerem dos lugares.”, pode-se afirmar quanto à acentuação gráfica das palavras que:

- A) Em um dos vocábulos acentuados graficamente, o acento é facultativo.
- B) Apenas os vocábulos “têm” e “balancê” são acentuados devido à mesma regra de acentuação.
- C) Os vocábulos “astúcia”, “têm” e “balancê” são acentuados devido à mesma regra de acentuação.
- D) Um dos vocábulos acentuados tem a concordância verbal como justificativa para uso do acento gráfico.

Questão 02

Pode-se afirmar que o trecho destacado “Contar é muito difícil. Não pelos anos que já se passaram. Mas pela astúcia que têm certas coisas passadas de fazer balancê, de se remexerem dos lugares.” apresenta:

- A) Afirmativa e expressão que a justifica.
- B) Um conceito apresentado e duas vezes reafirmado.
- C) Descrição detalhada de situação vivida pelo enunciador.
- D) Relato direto construído a partir de citações extratextuais.

Questão 03

No texto apresentado, é possível reconhecer a ocorrência do vocábulo “talvez” duas vezes, que indica:

- A) Certo constrangimento diante do interlocutor.
- B) Estratégia argumentativa para atrair a atenção do interlocutor.
- C) Dúvida do enunciador quanto às experiências vividas na infância.
- D) Uma possibilidade de entendimento, ponto de vista, sobre o assunto apresentado.

Questão 04

Comparando os trechos “Contar é muito difícil.” e “Contar seguido, alinhavado, só mesmo sendo coisas de rasa importância.”, pode-se afirmar que:

- A) Indicam formas diferentes de “contar”.
- B) São ideias equivalentes e complementares.
- C) O segundo trecho amplia o sentido de “difícil”.
- D) O primeiro trecho se apresenta objetivo e o segundo, subjetivo.



Questão 05

Ao utilizar a frase *“Toda saudade é uma espécie de velhice.”*, trecho do texto apresentado, em um texto de autoria diversa, caberá ao autor fazer uso das aspas, visto que:

- A) Indica o uso de um termo aproximado ao sentido que se deseja expressar.
- B) Seu uso organiza a frase, separando explicações que interrompem o enunciado.
- C) O uso de aspas em citações é norma obrigatória para mostrar o uso adequado de fontes.
- D) O uso de aspas, nesse caso, tem como principal objetivo isolar uma expressão conflitante.

Texto para responder às questões de 06 a 10.

Expor filhos nas redes sociais pode ter implicações jurídicas; entenda

A exposição da rotina dos filhos nas redes sociais tem se tornado cada vez mais comum entre influenciadores e celebridades. Nomes como Viih Tube e Virginia Fonseca acumulam milhões de visualizações ao mostrar momentos íntimos da maternidade, desde o nascimento até o dia a dia das crianças. Para essas criadoras de conteúdo, o compartilhamento constante faz parte da construção de suas marcas pessoais e do engajamento com o público.

Essa discussão ganhou força com a popularização da prática denominada *sharenting*, termo que une as palavras *share* (compartilhar) e *parenting* (parentalidade), e descreve a prática de pais ou responsáveis que divulgam repetidamente imagens, vídeos e informações da vida dos filhos nas redes sociais – muitas vezes desde o nascimento e, em alguns casos, com finalidade comercial.

O fenômeno tem sido cada vez mais debatido também no Judiciário. Tribunais do país têm solicitado a retirada de fotos com base na prática do *sharenting*. Em decisão inédita no TJ/AC, a juíza de Direito Maha Manasfi, da 3ª vara da Família de Rio Branco/AC, proibiu os pais de divulgarem imagens do filho de forma excessiva nas redes sociais. Já o TJ/SP reconheceu casos de responsabilidade civil decorrentes da superexposição infantil, com decisões que determinam indenização por danos à personalidade, conforme artigo publicado pela USP.

(Disponível em: <https://www.migalhas.com.br/>. Acesso em: julho de 2025. Fragmento.)

Questão 06

Em “[...] *danos à personalidade*, [...]” (3º§), a ocorrência de crase se justifica, pois:

- A) Ocorre a fusão da preposição “a” com o artigo feminino “a”.
- B) Haverá crase sempre que o complemento verbal for feminino.
- C) O vocábulo “*personalidade*” tem a função sintática de objeto indireto.
- D) O vocábulo “*danos*” se apresenta no plural, exigindo o emprego de preposição.

Questão 07

A reescrita para o trecho *“A exposição da rotina dos filhos nas redes sociais tem se tornado cada vez mais comum entre influenciadores e celebridades.”* (1º§), que mantém seu sentido original assim como sua correção gramatical, está indicada em:

- A) Tornando-se cada vez mais comum à exposição da rotina dos filhos nas redes sociais, entre influenciadores e celebridades.
- B) Nas redes sociais, a exposição da rotina dos filhos tem se tornado cada vez mais comum entre influenciadores e celebridades.
- C) A exposição da rotina dos filhos nas redes sociais, tem se tornado, cada vez mais comum entre influenciadores e celebridades.
- D) A rotina dos filhos e sua exposição nas redes sociais, a cada dia têm tornado cada vez mais comum entre influenciadores e celebridades.

Questão 08

Assinale, a seguir, o trecho destacado que apresenta expressão empregada com o objetivo de persuadir o leitor, estabelecendo um diálogo de forma explícita.

- A) *“O fenômeno tem sido cada vez mais debatido também no Judiciário.”* (3º§)
- B) *“Expor filhos nas redes sociais pode ter implicações jurídicas; entenda”* (título)
- C) *“Nomes como Viih Tube e Virginia Fonseca acumulam milhões de visualizações [...]”* (1º§)
- D) *“Essa discussão ganhou força com a popularização da prática denominada sharenting, [...]”* (2º§)



Questão 09

Analise as afirmativas a seguir.

- I. A expressão “[...] *suas marcas pessoais* [...]” (1º§) estabelece vínculo com referente citado duas vezes anteriormente.
- II. Em “[...] *com decisões que determinam indenização* [...]” (3º§), o pronome “*que*” permite a manutenção do termo “*decisões*”.
- III. O vocábulo “*debatido*” (3º§), considerando a flexão apresentada, permite reconhecer que o Judiciário é um ambiente em que os debates são eventuais e produtivos.

Está correto o que se afirma em

- A) I, II e III.
- B) I e II, apenas.
- C) I e III, apenas.
- D) II e III, apenas.

Questão 10

O emprego adequado do “ç” em “indenização”, “popularização” e “exposição” demonstra a observação do emprego da linguagem padrão, o mesmo NÃO ocorre com todos os vocábulos da alternativa:

- A) Dissensão, supreção, seção.
- B) Conceção, premiça, remição.
- C) Dissolução, ceção, disseminação.
- D) Perseverança, exceção, presunção.

RACIOCÍNIO LÓGICO-MATEMÁTICO

Questão 11

Determinada quantidade de caixas de alimentos precisa ser armazenada em *containers*. Sabe-se que, nas seguintes situações, o número de *containers* disponíveis é o mesmo:

- Se forem colocadas 4 caixas por *container*, 10 caixas não serão armazenadas.
- Se forem colocadas 6 caixas por *container*, deve-se utilizar 2 *containers* a menos do total disponível.

Com base nessas informações, qual é o número total de caixas que devem ser armazenadas?

- A) 54.
- B) 60.
- C) 66.
- D) 72.

Questão 12

Em um curso de formação cultural com 150 participantes, 90 não estão matriculados nas oficinas de teatro nem nas de fotografia; 45 estão matriculados nas oficinas de teatro; e 30 estão matriculados nas oficinas de fotografia. Tendo em vista que há participantes que estão matriculados tanto nas oficinas de teatro quanto nas de fotografia, quantos participantes da oficina de fotografia NÃO estão matriculados na oficina de teatro?

- A) 7.
- B) 15.
- C) 22.
- D) 30.

Questão 13

Um grupo de amigos está promovendo um festival de cinema independente. Para coordenar o evento, será formada uma equipe organizadora composta por um diretor-geral, um curador de filmes e três coordenadores de logística. Os membros serão escolhidos entre 8 voluntários, sendo que cada pessoa só pode ocupar um único cargo. Considere que não há distinção entre os coordenadores de logística, ou seja, qualquer trio de pessoas escolhidas para essa função é considerado o mesmo, independentemente da ordem entre elas. Desse modo, a quantidade de equipes distintas que podem ser formadas é:

- A) 478.
- B) 1.120.
- C) 4.480.
- D) 6.720.



Questão 14

Cinco empresas (*Solaris*, *Bravus*, *Elétrica Azul*, *NeoTrade* e *Hidrotech*) participaram de uma licitação pública para um projeto de energia renovável. Após a análise técnica e financeira, as empresas foram ranqueadas sem empates e o resultado foi divulgado. A ordem final apresentou as seguintes características:

- *Solaris* apresentou melhor colocação do que a *Elétrica Azul*;
- *Elétrica Azul* ficou imediatamente à frente da *NeoTrade*;
- *Bravus* não ficou entre as três últimas posições; e
- *Hidrotech* obteve uma posição melhor do que a *Solaris*.

Considerando essas informações, as duas primeiras empresas colocadas foram:

- A) *Bravus* e *Solaris*.
- B) *Solaris* e *Hidrotech*.
- C) *Hidrotech* e *Bravus*.
- D) *Bravus* e *Elétrica Azul*.

Questão 15

Em uma feira de ciências, quatro estudantes – Lúvia, Matheus, Nancy e Pablo – participam de um sorteio para definir quem apresentará o principal experimento do evento. Sabe-se que:

- Lúvia tem três vezes mais chance de ser sorteada do que Matheus;
- Matheus tem o dobro de chance de ser sorteado em relação a Nancy; e
- Nancy tem três vezes mais chance de ser sorteada do que Pablo.

Se apenas uma pessoa dentre os quatro estudantes será sorteada, qual é a probabilidade de Nancy ser sorteada?

- A) $3/14$.
- B) $3/28$.
- C) $6/14$.
- D) $7/28$.

NOÇÕES DE INFORMÁTICA

Questão 16

Durante o uso do Sistema Operacional *Windows 10 Pro* (Configuração Padrão – Idioma Português-Brasil), um programa travou e parou de responder. Para forçar o encerramento do aplicativo sem reiniciar a máquina, o usuário poderá utilizar a seguinte ferramenta do *Windows*:

- A) Painel de Controle.
- B) Gerenciador de Tarefas.
- C) Explorador de Arquivos.
- D) Central de Compartilhamento.

Questão 17

Antes de enviar um ofício, durante a formatação dos documentos de um servidor da prefeitura, foi solicitado que os arquivos informassem o nome da instituição e o número da página em todas as folhas. Qual recurso do *Microsoft Word* (Configuração Padrão – Idioma Português-Brasil) permite inserir essas informações automaticamente?

- A) Caixa de texto.
- B) Quebra de seção.
- C) *Layout* da página.
- D) Cabeçalho e rodapé.

Questão 18

A equipe de TI da prefeitura está organizando os dados dos servidores em um sistema. Sabe-se que é necessário armazenar informações como nome, CPF, cargo e setor. Qual estrutura de um banco de dados é a mais apropriada?

- A) Macro.
- B) Tabela.
- C) Planilha.
- D) Relatório.



Questão 19

Foi criada uma planilha de orçamento de materiais escolares no *Microsoft Excel 2019* (Configuração Padrão – Idioma Português-Brasil), com os valores dos itens nas células B2 até B8:

	A	B
1	Item	Valor (R\$)
2	Caderno	R\$ 12,50
3	Caneta	R\$ 1,20
4	Lápis	R\$ 0,80
5	Borracha	R\$ 0,60
6	Apontador	R\$ 1,50
7	Régua	R\$ 2,00
8	Estojo	R\$ 9,90

Para descobrir qual foi o maior valor registrado, qual fórmula deverá ser utilizada?

- A) =SOMA(B2:B8)
- B) =MÉDIA(B2:B8)
- C) =MAIOR(B2:B8)
- D) =MÁXIMO(B2:B8)

Questão 20

Durante o uso do sistema de controle de pacientes na Secretaria de Saúde, uma servidora percebeu que o computador ficou lento ao abrir vários programas ao mesmo tempo. Qual componente está mais relacionado a esse tipo de desempenho?

- A) Processador.
- B) Memória RAM.
- C) Memória ROM.
- D) Disco rígido (HD).

CONHECIMENTOS ESPECÍFICOS

CONHECIMENTOS DE DIREITO

Questão 21

Sobre a necessidade de resposta e esclarecimento a servidores públicos do município de João Ramalho em relação a certas questões de interesse direto da classe, o departamento jurídico do Sindicato de representação do servidor emitiu parecer sobre algumas regras constitucionais da administração pública. A seguir, analise algumas das afirmações do parecer hipotético, sempre em respeito ao art. 37 da Constituição Federal.

- I. É vedada a vinculação ou equiparação de quaisquer espécies remuneratórias para o efeito de remuneração de pessoal do serviço público, manifestamente, com validade para o servidor municipal de João Ramalho.
- II. Sobre o ingresso no serviço público em todos os âmbitos, o candidato aprovado em concurso público de provas ou de provas e títulos, durante o prazo improrrogável previsto no edital de convocação, será convocado concorrendo em igualdade de condições com novos concursados para assumir o cargo ou emprego público, na carreira.
- III. As funções de confiança, exercidas exclusivamente por servidores ocupantes de cargo efetivo, e os cargos em comissão, a serem preenchidos por servidores de carreira nos casos, condições e percentuais mínimos previstos em lei, destinam-se apenas às atribuições de consultoria, fiscalização e assessoramento exercidas no município de João Ramalho.
- IV. Os cargos, empregos e funções públicas são acessíveis aos brasileiros que preencham os requisitos estabelecidos em lei, assim como aos estrangeiros naturalizados, na forma da lei.

Está correto o que se afirma apenas em

- A) I.
- B) II e III.
- C) III e IV.
- D) I, II e IV.



Questão 22

Certo cidadão se dirigiu à Secretaria de Administração da Prefeitura Municipal de João Ramalho para obter informação que acredita ser de domínio público. O servidor público atendente encontrou nos arquivos os documentos aptos a prestarem a informação solicitada e, efetuando o tratamento da informação ali constante e o exame de sua integridade, informou ao cidadão que o órgão público está à disposição para fornecê-lo, naquele local, a necessária reprodução dos documentos relativos à solicitação. Diante do caso hipotético e, ainda, considerando que a Lei Federal nº 12.527/2011 regula o acesso a informações, de acordo com o art. 5º da Constituição Federal, assinale a afirmativa correta.

- A) A integridade se constitui na qualidade da informação que pode ser conhecida e utilizada por indivíduos, equipamentos ou sistemas autorizados.
- B) Os dados, processados ou não, que podem ser utilizados para produção e transmissão de conhecimento, contidos em qualquer meio, suporte ou formato, são denominados tratamento da informação.
- C) A observância da publicidade como preceito geral e do sigilo como exceção são diretrizes para que haja conformidade na execução dos procedimentos previstos na Lei de Acesso à Informação (LAI).
- D) Os valores para ressarcimento dos custos dos serviços e materiais utilizados não poderão ser cobrados quando o fornecimento da informação exigir reprodução de documentos, que será efetuada pelo órgão público consultado.

Questão 23

Sabe-se que a Constituição Federal é a base do sistema jurídico brasileiro, e a própria Carta Magna necessita de parâmetros para ser adequadamente interpretada. Elencados já no início do texto constitucional, os princípios fundamentais têm esse papel, estabelecendo os fundamentos do Estado brasileiro, a divisão dos Poderes, os objetivos primordiais da República e as diretrizes para as relações internacionais do Brasil. Sobre os princípios fundamentais da Constituição da República, assinale a afirmativa correta.

- A) O regime de governo instituído no Estado brasileiro é a República.
- B) A Democracia é a forma de governo adotada pelo Estado brasileiro.
- C) Os valores sociais do trabalho e da livre iniciativa se constituem em objetivos fundamentais da República.
- D) A não intervenção é um dos princípios pelos quais é regida a República Federativa do Brasil em suas relações internacionais.

Questão 24

A Lei Federal nº 14.133/2021 introduziu inovações sobre licitações e contratos administrativos, constituindo-se em novo diploma jurídico que estabelece as normas gerais sobre o tema. Sem abandonar a formalidade legal inerente às normas de licitação, a lei introduz mecanismos anticorrupção significativos, bem como estimula a modernização e a inovação tecnológica nas contratações públicas. Sobre licitações e contratação pública, assinale a afirmativa correta.

- A) O denominado “diálogo competitivo” é a modalidade de licitação mais apropriada a ser adotada para a aquisição de bens e serviços comuns.
- B) A nova lei de licitações e contratos administrativos restringiu a possibilidade de contratação direta a situações de emergência ou calamidade pública.
- C) O contrato deverá ser executado fielmente pelas partes, sob acompanhamento de um ou mais fiscais do contrato, que anotarão as irregularidades verificadas e aplicarão as respectivas penalidades.
- D) É inexigível a licitação para a contratação de serviços técnicos especializados, elencados em lei, de natureza predominantemente intelectual, com profissionais ou empresas de notória especialização, vedada a inexigibilidade para serviços de publicidade e divulgação.

Questão 25

A Lei nº 13.709/2018 dispõe sobre a proteção de dados pessoais, garantindo, entre outros objetivos, a proteção dos direitos fundamentais de modo a colaborar para a ponderação de interesses entre a liberdade e a privacidade das pessoas. É correto afirmar acerca da Lei Geral de Proteção de Dados Pessoais (LGPD), EXCETO:

- A) Para fins exclusivamente jornalísticos e artísticos, não se aplica tal lei ao tratamento de dados pessoais eventualmente realizados.
- B) O tratamento de dados pessoais, cujo acesso é público, deve considerar a finalidade, a boa-fé e o interesse público que justificaram sua disponibilização.
- C) Os dados pessoais não serão eliminados após o término de seu tratamento visando, em regra, à sua conservação para o cumprimento de obrigação legal ou regulatória, entre outras finalidades previstas na LGPD.
- D) O princípio da adequação como parâmetro no tratamento de dados pessoais consiste na compatibilidade dessa atividade com as finalidades informadas ao titular, de acordo com o contexto do tratamento.



LEGISLAÇÃO

Questão 26

Maria José, servidora municipal, cumpriu com sucesso o período necessário para adquirir a estabilidade no serviço público, em conformidade com a Constituição Federal de 1988 e com o Estatuto dos Servidores Públicos do Município de João Ramalho. Logo, pode-se afirmar corretamente que:

- A) A servidora, graças ao instituto da estabilidade, apenas poderá perder o cargo em caso de sentença judicial transitada em julgado, assegurada a ampla defesa.
- B) Antes de alcançar a estabilidade, Maria José não obteve promoção, pois tal direito obedecerá ao critério de antiguidade, não abrangendo a servidora durante o estágio probatório.
- C) Sobre os critérios objetivos verificados na avaliação de desempenho de Maria José durante o estágio probatório, foram legalmente observadas a eficiência, a subordinação e a boa conduta; entre outros critérios previstos em lei.
- D) Maria José seria demitida se não obtivesse avaliação satisfatória no período de estágio probatório, ou exonerada se praticada transgressão disciplinar no mesmo período, em ambos os casos, garantido o processo administrativo disciplinar.

Questão 27

O principal Diploma Legal de um município é a sua Lei Orgânica. Como o nome sugere, ela estabelece a organização político-administrativa do município, o processo legislativo; define as competências e obrigações dos órgãos públicos, bem como regula a vida pública local, de acordo com a Constituição do Estado e a Carta Magna. Sobre a Lei Orgânica do Município de João Ramalho, assinale a afirmativa INCORRETA.

- A) Entre outras diretrizes, a organização do município zelará pelo respeito à autonomia e à independência de atuação das associações e movimentos sociais no âmbito municipal de João Ramalho.
- B) A Lei Orgânica poderá ser emendada por proposta do prefeito, mediante prévia autorização legislativa da Mesa Diretora da Câmara Municipal para a apresentação do projeto de emenda pelo Poder Executivo.
- C) A iniciativa das leis cabe a qualquer membro ou comissão permanente da Câmara Municipal, ao Prefeito e aos cidadãos, sendo necessária a manifestação de, pelo menos, cinco por cento do eleitorado no último caso.
- D) Proposta de emenda à Lei Orgânica será discutida e votada em dois turnos, considerando-se aprovada quando obtiver, nos dois turnos, o voto favorável de dois terços dos membros do Poder Legislativo, e respeitando intervalo mínimo de dez dias entre um turno e outro.

Questão 28

Sobre a investidura do servidor em cargo público, nos termos da Lei Complementar nº 43/2019 do município de João Ramalho, analise as afirmativas a seguir.

- I. A posse deverá se verificar no prazo máximo de quinze dias, contados da publicação oficial do ato de nomeação, exceto quanto aos servidores em cargos comissionados, cujo prazo para a posse será definido, em cada caso, pelo Chefe do Poder Executivo.
- II. A investidura do servidor ocorre a partir do seu efetivo exercício no cargo público para o qual foi nomeado.
- III. A posse se dará com a assinatura, pela autoridade e pelo servidor, do termo pelo qual este se compromete a observar fielmente os deveres e as atribuições do cargo e da especialidade, bem como as exigências do Estatuto dos Servidores Públicos e do edital do concurso público correspondente.
- IV. Se a posse não se der no prazo previsto no Estatuto dos Servidores Públicos, o ato de nomeação se tornará sem efeito.

Está correto o que se afirma apenas em

- A) I e II.
- B) I e III.
- C) II e IV.
- D) III e IV.



Questão 29

É sabido que a Constituição da República, ao regular a Organização do Estado, prevê a competência municipal de legislar sobre assuntos de interesse local, especialmente sobre os serviços públicos de interesse local. Acerca da organização e dos interesses do município, e com base na Lei Orgânica do Município de João Ramalho, assinale a afirmativa correta.

- A) O município manterá relações de seu interesse através de convênios e outras formas de cooperação, exceto de relações internacionais, cuja competência é privativa da República Federativa do Brasil.
- B) A municipalidade promoverá convênios com o Governo do Estado de São Paulo no sentido de fiscalizar produtos ligados à vigilância sanitária, controle de qualidade e prevenção de danos ao consumidor.
- C) O município organizará sua administração, assegurada a participação democrática da população nas fases iniciais e primordiais do processo de planejamento municipal, exclusivamente através de suas instâncias de representação.
- D) O sistema local de transporte deverá ser planejado e estruturado de acordo com o Plano Diretor do Estado de São Paulo, dadas as interdependências desse serviço municipal com outros municípios, com o próprio Estado e com a União.

Questão 30

A serviço do município de João Ramalho e sob plena autorização da chefia competente, José Maria, servidor público municipal estável, se desloca da sede às 5h em viagem para a capital do estado de São Paulo. Ele fez uma viagem sem intercorrências e desempenhou o trabalho planejado durante toda a tarde, pernoitando na capital. No dia seguinte, também às 5h, José Maria retorna da capital com destino à sede, onde chega no início da tarde. Relativo às vantagens que o servidor público tem direito com base na legislação municipal pertinente e considerando o caso hipotético, é correto afirmar que, EXCETO:

- A) As diárias não são incluídas no cálculo da remuneração proporcional de servidor estável em disponibilidade.
- B) José Maria terá direito a passagens e diária destinadas a indenizá-lo das despesas extraordinárias que obtiver com pousada, alimentação e locomoção urbana.
- C) A diária será concedida a José Maria, sendo-lhe devida pela metade conforme previsão legal, pois não houve a carga horária mínima obrigatória de oito horas de efetivo trabalho no território-destino.
- D) Considerando que José Maria recebeu diária, mas, por qualquer motivo, não se afastou da sede como planejado, o servidor ficará obrigado a restituir a vantagem integralmente e no prazo de cinco dias.

CONHECIMENTOS DO CARGO

Questão 31

Considerando as diretrizes regulatórias para registros de medicamentos genéricos que se apresentam na forma de comprimidos e cápsulas, marque **V** para as afirmativas verdadeiras e **F** para as falsas.

- () Comprimidos de liberação modificada estão dispensados da apresentação de estudos de bioequivalência para registro como medicamentos genéricos.
- () Para ser registrado como genérico, o medicamento deve se apresentar na mesma forma farmacêutica que o de referência.
- () A solicitação de registro pode ser feita apenas a partir da apresentação dos resultados dos estudos de equivalência farmacêutica, do perfil de dissolução e do relatório de desenvolvimento do método de dissolução.
- () Um medicamento que contém um insumo farmacêutico ativo com alta permeabilidade intestinal, alta solubilidade fisiológica e que não apresenta problema de biodisponibilidade a partir da forma farmacêutica na qual está incluído é candidato à bioisenção.
- () Se o insumo farmacêutico ativo pertencer à classe III do Sistema de Classificação Biofarmacêutica (SCB), a bioequivalência entre o medicamento genérico e o medicamento de referência pode ser confirmada apenas por testes de equivalência farmacêutica.

A sequência está correta em

- A) V, V, V, F, F.
- B) V, F, F, F, V.
- C) F, V, F, V, F.
- D) F, F, V, V, V.



Considere a fórmula farmacêutica para responder às questões de 32 a 34.

Componente	Quantidade	Função
Nistatina	2.500.000 UI	Insumo farmacêutico ativo
Mistura de álcool cetearílico, cetearete 20, óleo mineral, álcool de lanolina e vaselina	14,0 g	a
Estearato de octila	6,0 g	Emoliente
EDTA	0,1 g	Complexante
Propilenoglicol	5 g	Umectante
Ciclometicona	2,0 g	Emoliente
Butilhidroxitolueno	0,05 g	b
Imidazolidinilureia	1,2 g	c
Metilparabeno	0,15 g	d
Propilparabeno	0,05 g	e
Água purificada (quantidade suficiente para)	100,0 g	Veículo

(Formulário Nacional da Farmacopeia Brasileira. 2ª ed., 2012, p. 118. Adaptado.)

Questão 32

Assinale a alternativa que apresenta a correta expressão da concentração da nistatina na formulação.

- A) 0,4 mg/g.
- B) 400 µg/g.
- C) 0,4% p/p.
- D) 250 mg/g.

Questão 33

Sabendo que 1.250.000 UI de nistatina equivalem à massa de 200.000 µg do insumo farmacêutico ativo e que um dispositivo vaginal dispensa 4 g da formulação por aplicação, assinale a quantidade de nistatina em massa necessária para preparar a formulação anterior e a quantidade de nistatina dispensada por dose, respectivamente.

- A) 0,4 g e 16 mg.
- B) 2,5 g e 250 µg.
- C) 25.000 µg e 2.500 mg.
- D) 400.000 mg e 16.000 µg.

Questão 34

Assinale a alternativa que indica a forma farmacêutica e a função do insumo indicado pela letra "b", respectivamente.

- A) Gel e complexante.
- B) Creme e antioxidante.
- C) Pomada e conservante.
- D) Suspensão e estabilizante.

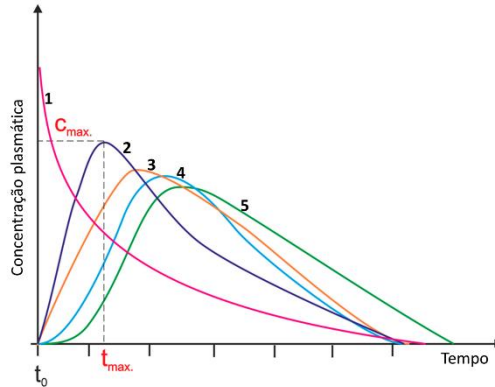
Questão 35

Sobre o controle de qualidade no âmbito das farmácias magistrais, assinale a afirmativa correta.

- A) A realização de controle de qualidade microbiológico é obrigatória apenas para os insumos farmacêuticos ativos.
- B) A farmácia não pode dispensar a realização de ensaios de identidade nos insumos farmacêuticos quando eles forem adquiridos de fornecedores qualificados.
- C) O controle de qualidade da água purificada não se aplica à manipulação de formas farmacêuticas aquosas orais e tópicas, sendo obrigatório apenas para a manipulação de fórmulas parenterais e oftálmicas.
- D) A conferência da documentação e a inspeção visual da embalagem no ato do recebimento são procedimentos complementares não obrigatórios no controle de qualidade dos insumos farmacêuticos adquiridos de fornecedores qualificados.



Considere a imagem, que representa, hipoteticamente, cinco perfis de concentrações plasmáticas em função do tempo, para responder às questões 36 e 37.



Questão 36

Assinale a afirmativa INCORRETA.

- A) A fase farmacocinética de absorção é típica somente para os perfis de números 2 a 5.
- B) O perfil de número 2 é típico da administração de um insumo farmacêutico ativo pela via oral.
- C) É possível afirmar que a dose administrada responsável por gerar o perfil de número 5 é subterapêutica e não resultará no efeito terapêutico desejado.
- D) Os perfis de 1 a 5 podem ser atribuídos a um mesmo insumo farmacêutico ativo, incluído na mesma dose, em diferentes formas farmacêuticas, a fim de permitir a administração por diferentes vias.

Questão 37

A partir da equação apresentada a seguir, identifique o parâmetro representado por “X”, considerando que os perfis de concentração plasmática foram obtidos a partir da administração de igual dose de um mesmo insumo farmacêutico ativo:

$$X\% = \left(\frac{ASC2}{ASC1} \right) \times 100$$

- A) Bioequivalência.
- B) Equivalência farmacêutica.
- C) Biodisponibilidade relativa.
- D) Biodisponibilidade absoluta.

Questão 38

Durante um surto de diarreia infecciosa no município de João Ramalho, a equipe de saúde identificou a presença de *Shigella spp.* em amostras fecais coletadas de vários pacientes. Após a realização de testes de sensibilidade antimicrobiana, foi iniciado um protocolo de tratamento com um antimicrobiano. No entanto, após alguns dias, foi observado um novo aumento no número de casos, com sintomas mais graves, além do retorno dos sintomas em pessoas que já apresentavam melhoras. Assinale a alternativa que apresenta a causa mais provável da falha terapêutica e a medida mais adequada a ser tomada.

- A) A coinfeção por vírus entéricos pode ser a principal causa da falha terapêutica, devendo ser associado um antiviral ao protocolo farmacoterapêutico.
- B) A resistência bacteriana pode ser a causa; o uso profilático de antimicrobianos em todas as pessoas próximas deve ser iniciado para interromper a transmissão.
- C) A resistência bacteriana adquirida por mutação espontânea pode explicar a falha e deve haver manutenção do antimicrobiano com aumento da dose e do período de tratamento.
- D) Ocorreu seleção com eliminação das cepas sensíveis e surgimento de resistentes, sendo necessário realizar novos testes de sensibilidade para propor um novo protocolo farmacoterapêutico.



Questão 39

Tendo em vista os princípios da investigação epidemiológica, assinale a afirmativa correta.

- A) A notificação oficial da epidemia pela autoridade sanitária local ou estadual é a primeira etapa de uma investigação epidemiológica.
- B) A definição da população acometida, a identificação dos sintomas e a delimitação temporal do número de casos são etapas iniciais de investigações epidemiológicas.
- C) Somente após confirmação laboratorial do agente causador de infecções é possível dar início ao planejamento das medidas de intervenção para bloqueio imediato da transmissão.
- D) A investigação epidemiológica laboratorial deve ser iniciada após o encerramento do ciclo de transmissão, para garantir que os colaboradores da equipe técnica não sejam contaminados.

Questão 40

A ceftriaxona, uma cefalosporina de terceira geração, é considerada para o tratamento de escolha para a shigelose aguda.

Sobre a ceftriaxona, é correto afirmar que:

- A) Age como bacteriostático ao impedir a replicação do DNA bacteriano e a resistência é atribuída à metilação do DNA plasmidial bacteriano.
- B) Interfere na síntese proteica bacteriana por inibição da subunidade 50S ribossomal, sendo ineficaz contra bactérias que produzem β -lactamases.
- C) Atua inibindo a síntese da parede celular bacteriana ao se ligar a proteínas de membrana externa e a principal forma de resistência está relacionada à inibição da bomba de efluxo.
- D) Liga-se a proteínas ligadoras de penicilina, inibindo a síntese da parede celular, e a resistência pode ocorrer por produção de β -lactamases ou alteração das proteínas ligadoras de penicilina.

ATENÇÃO



NÃO é permitida a anotação das respostas da prova em nenhum meio.
O candidato flagrado nessa conduta poderá ser eliminado do processo.







INSTRUÇÕES

1. Somente será permitida a utilização de caneta esferográfica de tinta azul ou preta, feita de material transparente e de ponta grossa.
2. É proibida, durante a realização das provas, a comunicação entre os candidatos e a utilização de máquinas calculadoras e/ou similares, livros, anotações, impressos ou qualquer outro material de consulta, protetor auricular, lápis, borracha ou corretivo. Especificamente, não será permitido ao candidato ingressar na sala de provas sem o devido recolhimento, com respectiva identificação, dos seguintes equipamentos: *bip*, telefone celular, *walkman*, agenda eletrônica, *notebook*, *palmtop*, *ipod*, *ipad*, *tablet*, *smartphone*, mp3, mp4, receptor, gravador, máquina de calcular, máquina fotográfica, controle de alarme de veículo, relógio de qualquer modelo, pulseiras magnéticas e similares etc., o que não acarreta em qualquer responsabilidade do Instituto Consulplan sobre tais equipamentos.
3. Com vistas à garantia da segurança e da integridade do certame, no dia da realização das provas escritas, os candidatos serão submetidos ao sistema de detecção de metais na entrada e na saída dos sanitários. Excepcionalmente, poderão ser realizados, a qualquer tempo durante a aplicação, outros procedimentos de vistoria além do descrito.
4. A prova terá duração de três horas para todos os cargos. Esse período abrange a assinatura, assim como o preenchimento do Cartão de Respostas (gabarito).
5. O caderno de provas é composto por trinta questões para os cargos de nível fundamental; e quarenta questões para os cargos de nível médio e nível superior.
6. As questões das provas objetivas são do tipo múltipla escolha, com quatro opções (A a D) e uma única resposta correta. Ao terminar a prova, o candidato, obrigatoriamente, deverá devolver ao Fiscal de Aplicação o Cartão de Respostas (gabarito) devidamente assinado no local indicado.
7. Ao receber o material, o candidato deverá conferir atentamente se o caderno de provas contém o número de questões previsto, se corresponde ao cargo a que está concorrendo, bem como se os dados constantes no Cartão de Respostas (gabarito) estão corretos. Caso os dados estejam incorretos, ou o material esteja incompleto ou, ainda, detenha qualquer imperfeição, o candidato deverá informar tal ocorrência ao Fiscal de Aplicação, não cabendo reclamações posteriores nesse sentido.
8. Os Fiscais de Aplicação não estão autorizados a emitir opinião nem prestar esclarecimentos sobre o conteúdo das provas. Cabe única e exclusivamente ao candidato interpretar e decidir.
9. Não é permitida a anotação de informações relativas às suas respostas (cópia de gabarito) no comprovante de inscrição ou em nenhum outro meio.
10. O candidato poderá se retirar do local de provas somente a partir de noventa minutos do início de sua realização, contudo não poderá levar consigo o caderno de provas. O candidato somente poderá se retirar levando o caderno de provas no decurso dos últimos trinta minutos previstos para o término da aplicação.
11. Os três últimos candidatos de cada sala só poderão sair juntos. Caso algum candidato insista em sair do local de aplicação antes de autorizado pelo Fiscal de Aplicação, será lavrado Termo de Ocorrência, assinado pelo candidato e testemunhado pelos outros dois candidatos, pelo Fiscal de Aplicação da sala e pelo Coordenador da Unidade de Provas, para posterior análise pela Comissão de Acompanhamento do Concurso.

RESULTADOS E RECURSOS

- Os gabaritos oficiais preliminares das provas objetivas serão divulgados na *internet*, no endereço eletrônico www.institutoconsulplan.org.br, a partir das 16h da segunda-feira subsequente à realização das provas.
- O candidato que desejar interpor recursos contra os gabaritos oficiais preliminares das provas objetivas, deverá fazê-lo apenas em requerimento próprio, disponibilizado no *link* correlato ao Concurso Público, no endereço eletrônico www.institutoconsulplan.org.br.
- A interposição de recursos deverá ser feita apenas no prazo recursal, conforme informações contidas no edital do certame.