

CONCURSO PÚBLICO PREFEITURA MUNICIPAL DE TAPURAH-MT

EDITAL N.º 01/2025

TÉCNICO EM INFORMÁTICA

Duração: 4h (quatro horas)

Leia atentamente as instruções abaixo:

01 Você recebeu do fiscal o seguinte material:

a) Este caderno, com **40 (quarenta)** questões da prova objetiva, sem repetição ou falha, conforme distribuição abaixo:

CONHECIMENTOS BÁSICOS				CONHECIMENTOS ESPECÍFICOS
LÍNGUA PORTUGUESA	NOÇÕES DE INFORMÁTICA	RACIOCÍNIO LÓGICO-MATEMÁTICO	ESTATUTO DO SERVIDOR PÚBLICO MUNICIPAL E PRINCÍPIOS DA ADMINISTRAÇÃO PÚBLICA	
1 a 10	11 a 15	16 a 20	21 a 25	26 a 40

b) Um cartão de respostas destinado à marcação da alternativa correta.

- 02 Verifique se este material está em ordem e se o seu nome, RG, cargo e número de inscrição conferem com os dados que aparecem no cartão de respostas. Caso contrário, notifique imediatamente o fiscal.
- 03 Após a conferência, o candidato deverá assinar no espaço próprio do cartão de respostas, com caneta esferográfica de tinta na cor azul ou preta.
- 04 No cartão de respostas da prova objetiva, a marcação da alternativa correta deve ser feita cobrindo a letra correspondente ao número da questão e preenchendo todo o espaço interno, com caneta esferográfica de tinta na cor azul ou preta, de forma contínua e densa.

Exemplo: A B C D

- 05 Para cada uma das questões objetivas, são apresentadas **4 (quatro) alternativas** classificadas com as letras (A, B, C e D), mas só uma responde adequadamente à questão proposta. Você só deve assinalar uma alternativa. A marcação em mais de uma alternativa anula a questão, mesmo que uma das respostas esteja correta.
- 06 O candidato poderá entregar seu cartão de respostas, seu caderno de questões e retirar-se da sala de prova somente depois de decorridas **2 (duas) horas** do início da prova. O candidato que insistir em sair da sala de prova, descumprindo o aqui disposto, deverá assinar o Termo de Ocorrência declarando sua desistência do certame, que será lavrado pelo Coordenador do local.
- 07 Não será permitido ao candidato retirar-se do local de prova a qualquer tempo portando o caderno de questões.
- 08 Será fornecida folha específica para rascunho, na qual o candidato poderá anotar manualmente as alternativas marcadas no respectivo cartão de respostas. Ao terminar a prova de conhecimentos, o candidato entregará, obrigatoriamente, o seu cartão de respostas. **O candidato que se retirar da sala levando o cartão de respostas estará automaticamente eliminado do certame.**
- 09 Reserve os **30 (trinta)** minutos finais para marcar seu cartão de respostas. Os rascunhos e as marcações assinaladas no caderno de questões não serão levados em consideração.
- 10 Os **3 (três)** últimos candidatos permanecerão sentados até que todos concluem a prova ou que termine o seu tempo de duração, devendo assinar a ata de sala e retirar-se juntos.

CONHECIMENTOS BÁSICOS

LÍNGUA PORTUGUESA

Leia o texto a seguir:

A fruta que ajuda a eliminar toxinas e reduz a inflamação nas vias aéreas

Seu alto teor de vitamina C faz dessa fruta cítrica uma aliada natural contra o dano oxidativo e o enfraquecimento do sistema imunológico

Diante do aumento de doenças respiratórias e da crescente exposição a poluentes ambientais, especialistas em saúde recomendam dar mais atenção ao cuidado com os pulmões. Uma opção simples, acessível e com respaldo científico é o consumo de laranjas. Diversos estudos indicam que essa fruta não só fortalece as defesas do organismo, como também contribui para a limpeza pulmonar, a redução da inflamação nas vias respiratórias e a reparação de tecidos danificados.

As laranjas estão entre as frutas mais ricas em vitamina C, um micronutriente essencial para combater o estresse oxidativo, especialmente nos pulmões. A exposição constante a poluentes atmosféricos, fumaça de cigarro ou partículas em suspensão gera radicais livres, que danificam as células pulmonares e provocam inflamação crônica.

De acordo com pesquisas realizadas pela Universidade de Nottingham, a vitamina C atua como um agente antioxidante que neutraliza esses radicais livres. Seu consumo frequente ajuda a reduzir a inflamação nas vias respiratórias, o que melhora a função pulmonar e pode aliviar sintomas em pessoas com doenças respiratórias crônicas, como asma ou doença pulmonar obstrutiva crônica (DPOC).

Além disso, o European Respiratory Journal publicou um estudo que associa uma dieta rica em frutas cítricas a uma redução de 30% no risco de desenvolver doenças pulmonares obstrutivas em adultos mais velhos.

Cada laranja fornece mais de 90% do valor diário recomendado de vitamina C, o que favorece a produção de glóbulos brancos: responsáveis por combater infecções respiratórias como resfriados e gripes. De acordo com uma análise realizada pela Universidade de Helsinque, pessoas que incluem essa fruta regularmente na dieta apresentam uma duração menor dos sintomas associados a infecções respiratórias.

Recomenda-se consumir a fruta inteira, já que a polpa contém fibras e outros compostos que potencializam seus efeitos positivos.

Fonte: <https://oglobo.globo.com/saude/noticia/2025/07/11/a-fruta-que-ajuda-a-eliminar-toxinas-e-reduz-a-inflamacao-nas-vias-aereas.ghtml>. Acesso em 11/07/2025. Excerto

1. De acordo com o texto, ao tratar do cuidado pulmonar, a principal justificativa para o consumo de laranja é:

- A) seu alto teor de fibras
- B) sua capacidade de aumentar o ferro no sangue
- C) a presença de potássio, que combate o envelhecimento celular
- D) a presença de vitamina C, que reduz o estresse oxidativo do principal órgão do sistema respiratório

2. No texto, os dados estatísticos e os estudos citados cumprem a função de:

- A) imprimir um tom sensacionalista ao texto
- B) ilustrar os benefícios da laranja de forma subjetiva
- C) convencer o leitor com base em argumentos científicos
- D) demonstrar que a laranja é a única fruta eficaz contra doenças pulmonares

3. O texto anterior apresenta alguns traços de argumentação, mas está focado principalmente na informação aos leitores, por meio da apresentação de dados científicos. Logo, esse texto é predominantemente:

- A) injuntivo
- B) narrativo
- C) descritivo
- D) expositivo

4. “Seu alto teor de vitamina C faz dessa fruta cítrica uma aliada natural contra o dano oxidativo e o enfraquecimento do sistema imunológico”. Na palavra “**enfraquecimento**”, o sufixo destacado cumpre a função de formar substantivos a partir de verbos (enfraquecer > enfraquecimento). A única palavra abaixo que foi criada pelo mesmo processo é:

- A) cimento
- B) alimento
- C) fermento
- D) casamento

5. “Uma opção simples, acessível e com respaldo científico **é** o consumo de laranjas” (1º parágrafo). No pretérito imperfeito, a forma verbal em destaque seria flexionada como:

- A) foi
- B) era
- C) fora
- D) seria

6. “Diversos estudos indicam que essa fruta **não só** fortalece as defesas do organismo, **como também** contribui para a limpeza pulmonar, a redução da inflamação nas vias respiratórias e a reparação de tecidos danificados” (1º parágrafo). O par de conectivos “não só...como também” veicula sentido:

- A) aditivo
- B) condicional
- C) consecutivo
- D) conformativo

7. “A exposição constante a poluentes atmosféricos, fumaça de cigarro ou partículas em suspensão gera radicais livres, **que danificam as células pulmonares** e provocam inflamação crônica” (2º parágrafo). A oração em destaque pode ser classificada como:

- A) subordinada adjetiva restritiva
- B) subordinada adjetiva explicativa
- C) coordenada sindética explicativa
- D) subordinada adverbial consecutiva

8. “**De acordo com** pesquisas realizadas pela Universidade de Nottingham, a vitamina C atua como um agente antioxidante que neutraliza esses radicais livres” (3º parágrafo). O único conectivo que pode substituir a expressão em destaque, sem alteração de sentido, é:

- A) Segundo
- B) Ademais
- C) Outrossim
- D) Consequentemente

9. “Além disso, o European Respiratory Journal **publicou** um estudo que associa uma dieta rica em frutas cítricas a uma redução de 30% no risco de desenvolver doenças pulmonares obstrutivas em adultos mais velhos” (4º parágrafo). O verbo em destaque pode ser classificado como:

- A) intransitivo
- B) transitivo direto
- C) transitivo indireto
- D) transitivo direto e indireto

10. “Cada laranja fornece mais de 90% do valor diário recomendado de vitamina C, o que favorece a produção de glóbulos brancos: responsáveis por combater infecções respiratórias como resfriados e gripes” (5º parágrafo). Nesse trecho, a função dos dois-pontos é:

- A) substituir a vírgula, funcionando como recurso de ênfase
- B) indicar uma enumeração de elementos que vêm em seguida
- C) introduzir uma explicação ou detalhamento sobre termo anterior
- D) inserir uma conclusão que não guarda relação direta com a informação precedente

NOÇÕES DE INFORMÁTICA

11. Um usuário de um computador com *MS Windows 11 Pro*, utilizando um aplicativo desse sistema, o *MS Word 2013*, está editando um texto e precisa apagar um caractere de uma palavra que está à esquerda do cursor por meio de teclas de atalho. A(s) tecla(s) de atalho aplicada(s) para essa situação é(são):

- A) Delete
- B) Backspace
- C) Ctrl + Delete
- D) Ctrl + Backspace

12. Uma empresa pública configurou sua própria *intranet* e deseja acessar essa *intranet*, com bons níveis de segurança, via internet, de modo que seja possível estender a rede privada dessa empresa para além de sua alocação física. Uma solução, que pode ser aplicada a essa situação, é fazer o uso da tecnologia de:

- A) CMS
- B) GPH
- C) NAS
- D) VPN

13. Um usuário de um computador, com *MS Windows 10* ligado à internet, está em uma reunião organizada por meio do *Google Meet*. Esse usuário utilizou as teclas de atalho SHIFT + C para acessar uma função do *Google Meet*. A função associada a essa tecla de atalho é a de:

- A) alterar *layout*
- B) mostrar legendas
- C) enviar uma reação
- D) compartilhar uma tela

14. Um usuário de computador, com sistema operacional *MS Windows 10*, está utilizando o *MS Excel* do *Office 365*. Ele criou uma planilha e inseriu na célula B2 a fórmula:

=MED(\$B4:D\$9)

Após isso, ele executou a ação de copiar essa fórmula, colando-a na célula C5. Nesse caso, a fórmula aparecerá na célula C5 como:

- A) =MED(\$B4:E\$9)
- B) =MED(\$B4:F\$9)
- C) =MED(\$B7:E\$9)
- D) =MED(\$B9:D\$9)

15. Uma sociedade empresária instalou um método de segurança em sua rede, composto de uma espécie de “assinatura digital”, de modo que pudessem ser detectadas alterações ou corrupções em arquivos transmitidos na rede. Esse método possibilita saber se um arquivo transmitido foi ou não “*hackeado*”; sendo conhecido como:

- A) *checksum*
- B) *honeypots*
- C) *tunnelings*
- D) *webdownload*

RACIOCÍNIO LÓGICO-MATEMÁTICO

16. Dada a sequência

2; 6; 12; 20; 30; 42; 56; 72; ...

O próximo número será igual a:

- A) 90
- B) 84
- C) 94
- D) 124

17. Um bibliotecário muito organizado está arrumando sua coleção pessoal de livros em uma nova estante. Ele possui 10 livros distintos de Matemática, 8 livros distintos sobre Física e 5 livros distintos sobre Química.

A nova estante tem espaço apenas para 3 livros, dispostos lado a lado. O bibliotecário, que adora misturar as áreas de conhecimento, decide que vai escolher 3 livros para colocar na estante de forma que:

- Os 3 livros escolhidos sejam de áreas de conhecimento diferentes (ou seja, um de Matemática, um de Física e um de Química);
- A ordem que os livros aparecem na estante não importa para ele, pois ele os consulta de qualquer maneira e a estética visual não é sua prioridade, apenas a seleção do trio.

O número de maneiras que o bibliotecário poderá dispor os 3 livros na estante é:

- A) 80
- B) 150
- C) 320
- D) 400

18. Dois conjuntos **A** e **B** possuem a mesma quantidade de elementos. A interseção deles possui 859 elementos e a união deles tem 1979 elementos. Nessas condições, o número de elementos do conjunto **B** é:

- A) 859
- B) 1120
- C) 1419
- D) 2838

19. Certa construtora contratou 20 pessoas, com pagamento de diárias, para distribuir panfletos referentes ao seu mais novo lançamento. O valor total pago corresponde a 10% de 60% de R\$ 60.000,00. Se cada pessoa recebeu o mesmo valor, então o valor da diária foi de:

- A) R\$ 600,00
- B) R\$ 180,00
- C) R\$ 100,00
- D) R\$ 80,00

20. Em uma academia de judô, há 30 meninos e 36 meninas. Para um treino, o mestre quer formar grupos com todos os meninos e meninas. Os grupos deverão ter a mesma composição em relação ao número de meninos e meninas. O maior número de grupos nessas condições é:

- A) 6
- B) 4
- C) 12
- D) 24

ESTATUTO DO SERVIDOR PÚBLICO MUNICIPAL E PRINCÍPIOS DA ADMINISTRAÇÃO PÚBLICA

21. O princípio da motivação estabelece que, como regra geral, todos os atos da Administração, sejam eles vinculados ou discricionários, devem ser devidamente justificados, com a indicação expressa dos fundamentos fáticos e jurídicos que lhes dão suporte. Isso possibilita o controle da legalidade e da moralidade desses atos, além de garantir ao administrado o direito ao contraditório e à ampla defesa. Contudo, há casos em que a lei excepciona tal regra. Exemplo de uma exceção seria:

- A) decisão administrativa decisória em processo disciplinar
- B) resultado licitatório de concorrência
- C) concessão vinculada de alvará comercial
- D) exoneração de servidor ocupante de cargo em comissão de livre nomeação e exoneração

22. Técnico em finanças da cidade de Tapurah, ao buscar obter o melhor desempenho e com o objetivo de atingir o melhor resultado, observa o princípio constitucional da:

- A) legalidade
- B) moralidade
- C) eficiência
- D) publicidade

23. Secretário municipal de Tapurah resolve editar uma portaria que foi devidamente publicada. Contudo, diante da pressão popular insatisfeita com a medida, no dia seguinte, resolve revogar o ato. Praticou o ato revogatório com base no princípio da:

- A) autotutela
- B) indisponibilidade
- C) eficiência
- D) isonomia

24. O Estatuto dos Servidores Públicos da Administração Direta, Autárquica e Fundacional do município de Tapurah apresenta, logo em seu início, uma série de definições dotadas de efeito legal. De acordo com esse diploma, a Função gratificada:

- A) é conferida em caráter transitório
- B) é destinada apenas à cargo de direção
- C) deve ser realizada por servidor ocupante de cargo de provimento em comissão
- D) tem de ser criada por lei, com denominação própria, grau específico e determinado, além de número certo

25. Com a posse, o servidor aceita formalmente as responsabilidades e os deveres do cargo público, iniciando sua relação jurídica com a administração pública. Nos termos do Estatuto dos Servidores Públicos da Administração Direta, Autárquica e Fundacional do município de Tapurah, a posse:

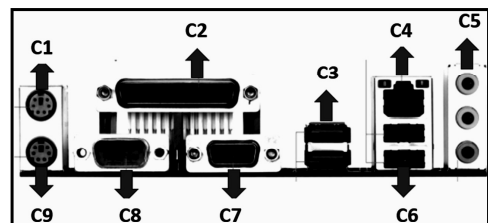
- A) carece da apresentação de declaração patrimonial do servidor a ser realizada em momento posterior à investidura no cargo
- B) será dada pelo governador ou outra autoridade por ele designada
- C) só ocorrerá nos cargos de provimento por nomeação
- D) é desvinculada da publicação do ato de provimento

CONHECIMENTOS ESPECÍFICOS

26. No uso dos recursos da informática, o processamento de dados representa uma série de atividades executadas ordenadamente, na qual inicialmente são coletadas informações, que passam por um processo, que resulta em um conjunto de dados armazenados. Nesse contexto, entre as modalidades de processamento, há uma que é caracterizada por um sistema informatizado que funciona 24 horas por dia, com um *link* baseado na conexão direta ao computador central, tendo por requisitos básicos atualizar um cadastro por meio da execução imediata das transações no momento em que ocorrem, com o processamento realizado no menor tempo de resposta possível. Com base nesses requisitos, pode-se afirmar que esse sistema constitui exemplo de uma modalidade de processamento conhecida por:

- A) *online* e *real time*
- B) *offline* e *real time*
- C) *online* e *time sharing*
- D) *offline* e *time sharing*

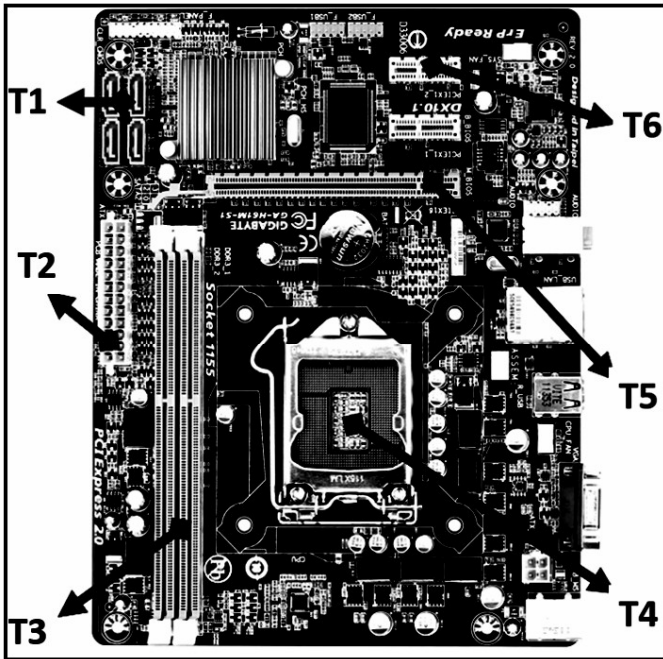
27. No que se relaciona à montagem e à manutenção de computadores, a figura abaixo apresenta diversos conectores existentes no painel traseiro do gabinete de um microcomputador versão *desktop*.



Os conectores identificados por C1, C3, C4 e C6 são conhecidos, respectivamente, pelas siglas:

- A) RCA, WVGA, RJ11 e RG6
- B) PS2, WVGA, RJ11 e USB
- C) RCA, HDMI, RJ45 e RG6
- D) PS2, HDMI, RJ45 e USB

28. A figura abaixo mostra um tipo de placa mãe, empregada em microcomputadores Intel.



Os componentes de *hardware*, conhecidos por barramento PCI Express, conexão SATA e *slot* de memória RAM DDR, estão identificados, respectivamente, como:

- A) T3, T2 e T6
- B) T3, T1 e T4
- C) T5, T1 e T3
- D) T5, T2 e T4

29. RAID representa uma tecnologia que emprega um conjunto redundante de discos independentes, permitindo que mais de uma unidade de armazenamento seja utilizada ao mesmo tempo com dois objetivos básicos, aumento do desempenho e/ou aumento da confiabilidade. Em um dos tipos de RAID, conhecido por espelhamento, o conteúdo de uma unidade de armazenamento é inteiramente copiado para outra, de forma automática e em tempo real, ou seja, se um arranjo desse esquema for montado em um computador, a segunda unidade de armazenamento terá uma cópia fiel da primeira unidade. Se a unidade de armazenamento principal apresentar problemas, a segunda entra em ação automaticamente. Nesse modelo de RAID, o espelhamento é um *backup* automático feito pelo computador, aumentando a segurança dos seus dados. Esse tipo de arranjo é denominado:

- A) RAID 0
- B) RAID 1
- C) RAID 3
- D) RAID 5

30. No que tange aos conceitos dos sistemas operacionais, o termo "Memória Virtual" representa um recurso que possibilita executar programas maiores que a memória física, colocando-os em disco e usando a memória principal como um tipo de cache para as partes mais executadas. Isso exige o mapeamento de endereços de memória rapidamente para converter o endereço que o programa gerou no endereço físico em RAM, no qual a palavra está localizada. Nesse contexto, são empregadas duas técnicas: na primeira, o espaço de endereçamento está dividido em blocos com o mesmo número de endereços virtuais; na segunda, o tamanho dos blocos pode variar. Essas duas técnicas de gerência de memória são denominadas:

- A) replicação e paginação
- B) fragmentação e replicação
- C) paginação e segmentação
- D) segmentação e fragmentação

31. Em distribuições *Linux*, um utilitário é bastante empregado com a função de atribuir um endereço a uma interface de rede ou configurar parâmetros de interface de rede. Entre suas principais funções, permite configurar endereços IP, possibilita ativar e desativar interfaces, define máscara de rede, serve para configurar o endereço de *broadcast* e visualizar informações, como endereço MAC, *status* da interface *UP* ou *DOWN*, além de estatísticas de tráfego. Esse utilitário é conhecido por:

- A) *ping*
- B) *ifconfig*
- C) *nslookup*
- D) *traceroute*

32. Em um notebook Intel com sistema operacional *Windows 11 BR (x64)*, um técnico em informática da Prefeitura de Tapurah executou um atalho de teclado para abrir a janela de configurações do *Windows*, para personalizar diversos aspectos do sistema. Para finalizar, executou outro atalho de teclado para abrir a janela do *Cortana/Copilot*, como assistente virtual da *Microsoft* para o S. O., desde que tenha sido ativada previamente nas configurações. Esses atalhos de teclado são, respectivamente:

- A) Win + I e Win + C
- B) Win + I e Win + T
- C) Win + G e Win + C
- D) Win + G e Win + T

33. Durante a digitação de um texto no editor *Writer* da suíte *LibreOffice v25.2.4.3* em português, em um notebook Intel com

Windows 10 Br (x64), foi criada a citação **TAPURAH** para inserção no título do documento, por meio de um recurso que possibilita adicionar um toque artístico, usando uma caixa de texto específica. Para finalizar, foi executado um atalho de teclado que tem por objetivo salvar o texto digitado em um arquivo. O nome pelo qual é conhecido o recurso e o atalho de teclado são, respectivamente:

- A) FontArt e Ctrl + B
- B) FontArt e Ctrl + S
- C) Fontwork e Ctrl + B
- D) Fontwork e Ctrl + S

34. A planilha abaixo foi criada no Excel do pacote MS Office 2021 BR (x64), tendo sido realizados os procedimentos listados a seguir.

- Nas células de C4 a C15, foram digitados os totais de horas trabalhadas pelos técnicos de informática JOÃO, CARLOS, CÍCERO e CÉSAR, nos meses de agosto a outubro, conforme mostra a figura, com destaque para as quantidades de atendimentos realizados por eles.
- Com o emprego do conceito conhecido por referência absoluta, nas células F5, F6, F7 e F8 foram inseridas expressões usando a função SOMASE, para determinar o total de horas dos funcionários, englobando os meses citados.

 Prefeitura de Tapurah				
2025 – MT				
MÊS	TÉCNICO INF	QTD DE ATENDIMENTOS	RESUMO	
			MÊS	TOTAL
AGOSTO	JOÃO	32	JOÃO	66
	CARLOS	27	CARLOS	53
	CÍCERO	18	CÍCERO	71
	CÉSAR	21	CÉSAR	55
SETEMBRO	JOÃO	15		
	CARLOS	14		
	CÍCERO	28		
OUTUBRO	CÉSAR	11		
	JOÃO	19		
	CARLOS	12		
	CÍCERO	25		
	CÉSAR	23		

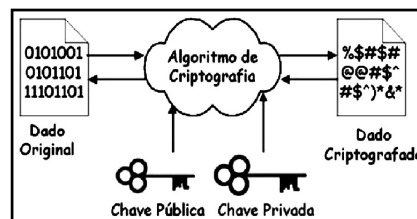
Nessas condições, a expressão inserida em F7, que mostra a quantidade de atendimentos realizados pelo funcionário CÍCERO, foi:

- A) =SOMASE(#B#4:#B#15;E7;#C#4:#C#15)
- B) =SOMASE(\$B\$4:\$B\$15;E7;\$C\$4:\$C\$15)
- C) =SOMASE(&B&4:&B&15;E7;&C&4:&C&15)
- D) =SOMASE(@B@4:@B@15;E7:@C@4:@C@15)

35. O Google Workspace é uma coleção integrada de aplicativos de produtividade e colaboração baseados na nuvem, que otimizam uma série de processos empresariais. São diversos recursos que possibilitam aos colaboradores trabalharem de forma centralizada, armazenando e editando documentos em um único lugar. Entre esses recursos, existe o que visa a melhorar a comunicação em tempo real, por meio de videoconferências, permitindo realizar chamadas com até 1.000 pessoas, dependendo da versão escolhida. Há a opção de gravar as chamadas, para que possam ser revistas novamente por aqueles que não puderam participar. Outro recurso é o local para armazenamento de todos os documentos recebidos no e-mail ou criados no Docs, Sheets e/ou Slides, havendo a possibilidade de armazenar os documentos na nuvem, sendo que cada usuário da versão Standard terá 2T de armazenamento. No uso desse último recurso, é possível compartilhar arquivos com pessoas de fora da empresa, fornecendo autorizações prévias, tudo com muita segurança. Os dois recursos descritos são conhecidos, respectivamente, como Google:

- A) Meet e Drive
- B) Meet e Keep
- C) Teams e Drive
- D) Teams e Keep

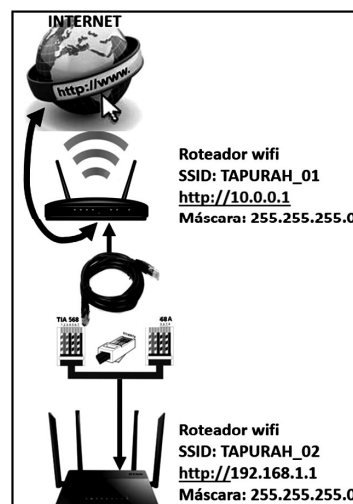
36. Com respeito à segurança de sistemas de informação, a figura abaixo ilustra um método de criptografia, que usa um par de chaves diferentes, uma pública e outra privada. A chave pública é compartilhada abertamente e é usada para criptografar dados, enquanto a chave privada é mantida em segredo e usada para descriptografá-los. Proporciona um alto nível de segurança nas comunicações digitais, pois as informações criptografadas com a chave pública só podem ser descriptografadas pelo destinatário que possui a chave privada. É comumente usada em sistemas de segurança de computadores, com a troca segura de dados pela internet ou a assinatura digital de documentos eletrônicos.



Esse esquema é conhecido como criptografia:

- A) twofish
- B) blowfish
- C) simétrica
- D) assimétrica

37. A figura faz referência a um esquema com dois roteadores IEEE-802.11/ax, sendo que o roteador principal é o TAPURAH_01, ao qual está conectado o link para a internet.



Foram executados os procedimentos descritos a seguir.

- A ligação cabeada entre os roteadores TAPURAH_01 e TAPURAH_02 foi feita por meio de um cabo UTP RJ-45.
- Para possibilitar o acesso à internet ao roteador secundário TAPURAH_02, há necessidade de realizar a configuração desse roteador, por meio da atribuição de um endereço IP, de uma máscara de sub-rede e de um IP para o gateway.
- No que diz respeito à máscara de sub-rede do roteador TAPURAH_02, foi atribuída a mesma máscara 255.255.255.0 do roteador TAPURAH_01.

Para que a configuração seja válida e o link funcione satisfatoriamente, sem conflitos, os valores válidos para o endereço IP e o gateway, a serem utilizados na configuração do roteador secundário TAPURAH_02 são, respectivamente:

- A) 10.0.0.1 e 10.0.0.7
- B) 10.0.0.7 e 10.0.0.1
- C) 192.168.1.1 e 192.168.1.7
- D) 192.168.1.7 e 192.168.1.1

38. No que se refere à construção de algoritmos, as figuras em (a) mostram um código digitado no VISUALG e, em (b), o resultado de sua execução com os detalhes descritos a seguir.

- Utiliza duas variáveis que recebem dois conteúdos diferentes.
- Imprime os valores antes da troca.
- Realiza a troca de conteúdos entre as duas variáveis
- Imprime os valores depois da troca.

```
algoritmo "TAPURAH"
var
  TAB, TMN, TROCA : inteiro
inicio
  TAB <- 22
  TMN <- 55
  escreval ("<<< ANTES DA TROCA >>>")
  escreval("TAB = ",TAB:-4,"TMN = ",TMN:-4)
  escreval
  <<< BLOCO DE INSTRUÇÕES DE TROCA >>>
  escreval ("<<< DEPOIS DA TROCA >>>")
  escreval("TAB = ",TAB:-4,"TMN = ", TMN:-4)
finalgoritmo
```

(a)



```
<<< ANTES DA TROCA >>>
TAB = 22TMN = 55
```

(b)

```
<<< DEPOIS DA TROCA >>>
TAB = 55TMN = 22
```

```
*** Fim da execução.
```

A opção que indica o bloco de instruções que deve substituir

<<< BLOCO DE INSTRUÇÕES DE TROCA >>>

no código da figura (a) é:

- A) **TROCA <- TMN
TAB <- TMN
TAB <- TROCA**
- B) **TROCA <- TAB
TMN <- TAB
TMN <- TROCA**
- C) **TROCA <- TMN
TAB <- TMN
TMN <- TROCA**
- D) **TROCA <- TAB
TAB <- TMN
TMN <- TROCA**

39. A Orientação a Objetos é um paradigma que tem evoluído, principalmente em questões voltadas para segurança e reaproveitamento de código, constituindo um padrão de desenvolvimento seguido por diversas linguagens, como C# e Java. Entre os princípios da Orientação a Objetos, um representa uma das principais técnicas que define esse modelo de programação, tratando de um dos elementos que adicionam segurança à aplicação, pelo fato de esconder as propriedades, criando uma espécie de caixa preta, sendo sua implementação baseada em propriedades privadas, ligadas a métodos especiais chamados *getters* e *setters*, significando que os detalhes internos do funcionamento de um objeto são escondidos do mundo exterior, exibindo apenas a interface. Um segundo princípio consiste na alteração do funcionamento interno de um método herdado de um objeto pai, permitindo a um único método executar diferentes comportamentos baseados no objeto. Esses dois princípios são denominados, respectivamente:

- A) encapsulamento e polimorfismo
B) encapsulamento e herança
C) abstração e polimorfismo
D) abstração e herança

40. No uso da SQL em um banco de dados MySQL, um comando é utilizado para remover objetos como tabelas e índices. A principal característica desse comando é que a exclusão é definitiva; uma vez executado, não há retorno simples para recuperar o objeto excluído. Para excluir a tabela "projetos" de um banco de dados MySQL, o comando a ser submetido à execução é:

- A) DELETE TABLE projetos;
B) REMOVE ABLE projetos;
C) DROP TABLE projetos;
D) ERASE TABLE projetos;