



**CONCURSO PÚBLICO
PREFEITURA DE ÁGUAS FRIAS
EDITAL N.º 001/2025**

21 de setembro de 2025

Assistente Administrativo

Nome: _____

1. Você está recebendo do fiscal um Caderno de Provas com 40 (quarenta) questões que compõem a prova objetiva.
2. Você recebeu também o Cartão Resposta personalizado para as Respostas da Prova Objetiva.

ATENÇÃO

1. Confira seu nome, número de inscrição e assine no local indicado no cartão resposta.
2. Aguarde autorização para abrir o Caderno de Provas.
3. A interpretação das questões é parte do processo de avaliação, não sendo permitidas perguntas aos Fiscais.
4. Este Caderno de Provas contém questões objetivas, com 4 (quatro) alternativas cada uma, indicadas com as letras A, B, C e D.
5. Ao receber o Cartão Resposta, examine-o e verifique se os dados nele impressos correspondem aos seus. Caso haja alguma irregularidade, comunique imediatamente ao Fiscal.
6. Transcreva para o Cartão Resposta o resultado que julgar correto em cada questão, preenchendo o círculo correspondente com caneta esferográfica de tinta preta ou azul-escuro, fabricada em material transparente, e assine no local apropriado.
7. No Cartão Resposta, a marcação de mais de uma alternativa em uma mesma questão, bem como rasuras e preenchimento além dos limites do círculo destinado para cada marcação, anulam a questão. É de sua inteira responsabilidade a transcrição de suas respostas.
8. Não haverá substituição, em hipótese alguma, do Cartão Resposta.
9. Não serão permitidas consultas, empréstimos e comunicação entre os candidatos, tampouco o uso de livros, apontamentos e equipamentos, eletrônicos ou não, inclusive relógios. Bolsas, maletas e outros objetos semelhantes devem ser colocados no chão, ao lado da carteira. O não cumprimento dessas exigências implicará a exclusão do candidato deste Concurso Público.
10. Ao concluir a Prova, permaneça em seu lugar e comunique ao Fiscal. Aguarde autorização para devolver o Caderno de Prova e o Cartão Resposta, devidamente assinados.
11. Esta prova terá, no máximo, **4 (quatro) horas de duração**, incluindo o tempo destinado à transcrição de suas respostas.

Conhecimentos Específicos

Questão 01

Na administração pública, o correto gerenciamento documental envolve o controle dos documentos desde sua produção até o arquivamento, com base em normas arquivísticas e administrativas. A fase de protocolo e o arquivamento são essenciais para garantir a rastreabilidade, integridade e acessibilidade da informação. Com base em boas práticas de gestão documental, assinale a alternativa incorreta:

- (A) O arquivamento em fase corrente ocorre quando o documento perde o uso frequente, sendo transferido para guarda intermediária até sua eliminação ou recolhimento ao arquivo permanente.
- (B) A classificação documental durante o arquivamento deve obedecer à Tabela de Temporalidade e à Classificação por Assunto, conforme definido pelo órgão responsável pela política arquivística.
- (C) O protocolo pode ser realizado de forma eletrônica, desde que sejam observados os critérios de segurança da informação e integridade dos dados.
- (D) A eliminação de documentos só pode ocorrer após autorização prévia da autoridade arquivística competente, com base em análise técnica e respaldo legal.

Questão 02

As funções administrativas – planejamento, organização, direção e controle – são consideradas etapas fundamentais para a atuação gerencial eficaz. Cada uma tem um papel específico na condução das atividades organizacionais. Assinale a alternativa que associa corretamente cada função com sua respectiva finalidade:

- (A) Planejamento: monitorar e avaliar o desempenho. Organização: traçar metas estratégicas. Direção: estruturar recursos físicos. Controle: comandar e motivar pessoas.
- (B) Planejamento: distribuir recursos e tarefas. Organização: definir metas e objetivos. Direção: verificar resultados e corrigir falhas. Controle: comandar, comunicar e motivar.
- (C) Planejamento: motivar e liderar equipes. Organização: avaliar desempenho e corrigir rotas. Direção: elaborar planos de ação e metas. Controle: estruturar recursos e distribuir tarefas.
- (D) Planejamento: estabelecer objetivos e traçar os meios para alcançá-los. Organização: estruturar recursos e definir responsabilidades. Direção: orientar e motivar as pessoas para execução das tarefas. Controle: monitorar resultados e corrigir desvios.

Questão 03

A administração financeira no setor público envolve o planejamento, execução e controle dos recursos orçamentários e financeiros com base nos princípios da

legalidade e da responsabilidade fiscal. Sobre esse tema, assinale a alternativa correta:

- (A) O controle orçamentário e financeiro permite à Administração Pública corrigir desvios entre o planejado e o realizado.
- (B) A administração financeira limita-se ao controle de caixa e não interfere no planejamento orçamentário.
- (C) A execução financeira consiste apenas no pagamento das despesas, não abrangendo o processo de arrecadação das receitas.
- (D) A responsabilidade fiscal é uma diretriz aplicável somente aos entes federais, não se estendendo a estados e municípios.

Questão 04

No âmbito da Administração Pública, o processo administrativo é o instrumento pelo qual se formaliza a tomada de decisões que afetam direta ou indiretamente os direitos dos administrados. Considerando os princípios e as práticas aplicáveis à condução desses processos, assinale a alternativa incorreta:

- (A) A atuação administrativa deve observar princípios como legalidade, finalidade, motivação, razoabilidade, moralidade, ampla defesa e contraditório.
- (B) Quando a Administração deixa de responder a um pedido no prazo previsto, entende-se que houve concordância tácita com o que foi solicitado.
- (C) Um processo administrativo pode ser instaurado tanto por iniciativa da própria Administração quanto por provocação de pessoa legitimamente interessada.
- (D) Mesmo que o interessado desista do pedido, a Administração pode manter o processo em curso se houver interesse público envolvido.

Questão 05

A Prefeitura de um município realizou a contratação direta de uma empresa para prestação de serviços gráficos, sem licitação, justificando a medida por "amizade com o gestor" e pela "confiança mútua" entre as partes. Além disso, o contrato não foi publicado em diário oficial ou em meio eletrônico de acesso público. Com base nos princípios constitucionais que regem a Administração Pública, assinale a alternativa que indica corretamente os princípios violados na situação descrita.

- (A) Eficiência e economicidade, apenas.
- (B) Legalidade, impessoalidade, publicidade e eficiência.
- (C) Moralidade, publicidade e continuidade do serviço público.
- (D) Apenas publicidade, já que não houve divulgação do contrato.

Questão 06

No exercício de suas funções, a Administração Pública

atua com base em diferentes poderes que garantem a adequada prestação dos serviços e a manutenção da ordem administrativa. Entre esses poderes, destacam-se alguns. Assinale a alternativa correta:

- (A) Poder normativo, poder hierárquico, poder de polícia, poder judiciário e poder disciplinar.
- (B) Poder hierárquico, poder disciplinar, poder regulamentar, poder legislativo e poder discricionário.
- (C) Poder de polícia, poder hierárquico, poder regulamentar, poder disciplinar e poder discricionário.
- (D) Poder vinculado, poder discricionário, poder regulamentar, poder normativo e poder disciplinar.

Questão 07

Analise as afirmativas a seguir, relativas aos princípios e boas práticas do atendimento ao público na Administração Pública, e assinale V, para as verdadeiras, e F, para as falsas:

(__) O atendimento ao público deve primar pela urbanidade, celeridade e clareza, sendo vedadas manifestações de juízo de valor por parte do servidor.

(__) A comunicação verbal é suficiente para garantir um atendimento eficiente, sendo desnecessário o uso de registros ou protocolos formais.

(__) A escuta ativa e a postura acolhedora são condutas que contribuem para a construção de confiança entre o cidadão e a Administração.

(__) A imparcialidade no atendimento está diretamente relacionada ao princípio da impessoalidade, previsto na Constituição Federal.

A sequência correta é:

- (A) V – F – V – V.
- (B) F – F – V – V.
- (C) V – V – F – V.
- (D) F – V – V – F.

Questão 08

A redação de documentos oficiais no serviço público deve obedecer aos princípios da administração pública e às normas estabelecidas pelo Manual de Redação da Presidência da República. Nesse contexto, analise as asserções a seguir e a relação proposta entre elas:

I. A linguagem impessoal, clara e objetiva é indispensável na correspondência oficial.

PORQUE

II. A adoção de linguagem impessoal elimina marcas subjetivas do emissor, o que reforça a imparcialidade e o caráter institucional da comunicação pública.

A respeito dessas asserções, assinale a opção correta:

- (A) A asserção I é uma proposição verdadeira, e a II é uma proposição falsa.

(B) A asserção I é uma proposição falsa, e a II é uma proposição verdadeira.

(C) As asserções I e II são proposições falsas.

(D) As asserções I e II são proposições verdadeiras, e a II é uma justificativa correta da I.

Questão 09

Sobre os Sistemas de Informações Organizacionais na gestão pública, analise as afirmativas abaixo e marque (V) para Verdadeiro ou (F) para Falso:

(__) Os Sistemas de Informações Organizacionais na gestão pública são essenciais para integrar dados de diferentes órgãos e setores, apoiando a tomada de decisões e o planejamento estratégico.

(__) A função principal desses sistemas é apenas armazenar dados, sem necessidade de processamento ou análise para apoiar os gestores públicos.

(__) O uso desses sistemas contribui para aumentar a transparência e o controle social das ações governamentais.

(__) Sistemas de Informações Organizacionais são aplicáveis somente ao setor financeiro da gestão pública, não sendo utilizados em áreas como saúde, educação ou segurança.

Assinale a alternativa que apresenta a sequência correta:

- (A) V – F – V – F.
- (B) F – V – V – F.
- (C) F – F – F – V.
- (D) V – V – F – F.

Questão 10

O Direito Administrativo é o ramo do Direito Público que regula a atividade do Estado e da Administração Pública, disciplinando a relação entre o poder público e os particulares. Acerca de seus princípios e institutos fundamentais, analise as afirmativas a seguir:

I. A autotutela permite que a Administração Pública anule seus próprios atos, quando ilegais, ou os revogue, quando inconvenientes ou inoportunos, desde que haja prévia autorização judicial.

II. O princípio da supremacia do interesse público justifica a possibilidade de a Administração impor restrições a direitos individuais, desde que previstas em lei e mediante o devido processo legal.

III. O agente público responde pessoalmente por prejuízos causados ao erário, ainda que aja de boa-fé e no estrito cumprimento do dever legal.

IV. O poder discricionário é aquele em que a Administração age com liberdade total, não estando vinculada a critérios legais nem a limites de conveniência.

Assinale a alternativa correta:

- (A) Apenas I e II estão corretas.
- (B) Apenas I, II e III estão corretas.
- (C) Apenas II e III estão corretas.
- (D) Apenas II está correta.

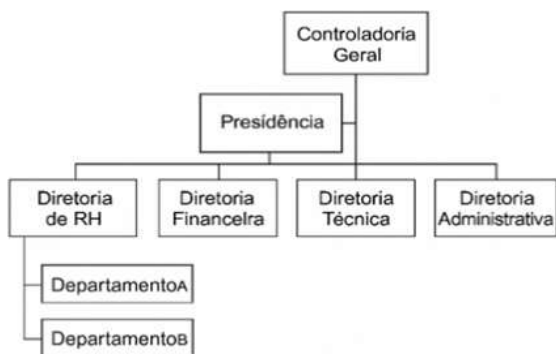
Questão 11

Durante uma capacitação de novos servidores municipais, o instrutor explicou que a Administração Pública é composta por diferentes entidades e órgãos com funções específicas. Uma servidora, ao ser transferida da prefeitura (órgão da Administração Direta) para atuar em uma autarquia municipal, percebeu diferenças na estrutura organizacional e na forma de atuação do novo órgão. Com base nesse contexto, assinale a alternativa correta:

- (A) Órgãos da Administração Direta possuem personalidade jurídica distinta da União, dos Estados ou dos Municípios.
- (B) A Administração Indireta é composta exclusivamente por empresas públicas e sociedades de economia mista.
- (C) A autarquia é uma entidade que integra a Administração Direta e possui personalidade jurídica própria, com autonomia financeira.
- (D) A autarquia integra a Administração Indireta, sendo pessoa jurídica de direito público, criada por lei específica para desempenhar atividades típicas do Estado.

Questão 12

Observe o organograma abaixo, que representa uma estrutura organizacional típica de uma instituição pública:



Com base na análise do organograma apresentado e nos conceitos de estrutura organizacional, assinale a alternativa correta:

- (A) As unidades representadas no mesmo nível hierárquico horizontal possuem funções idênticas e atuam com subordinação direta entre si.
- (B) A Presidência ocupa posição de linha subordinada à Diretoria Financeira, por ser responsável pelo suporte estratégico.
- (C) A Controladoria Geral está acima da Presidência no organograma, o que indica que tem autoridade superior a ela.

- (D) A presença de diferentes diretorias subordinadas à Presidência caracteriza uma estrutura organizacional com base na departamentalização funcional.

Questão 13

A gestão de pessoas no setor público moderno envolve ações voltadas à valorização, desenvolvimento e desempenho dos servidores, com foco em resultados e na qualidade do serviço prestado ao cidadão. Assinale a alternativa que representa um princípio ou prática adequada à gestão de pessoas no serviço público:

- (A) A avaliação de desempenho deve ter caráter exclusivamente punitivo para eliminar servidores com baixo rendimento.
- (B) A capacitação contínua dos servidores contribui para a melhoria da eficiência e da qualidade dos serviços prestados.
- (C) A gestão de pessoas na esfera pública deve ser conduzida apenas por critérios políticos e de confiança.
- (D) O servidor público deve ser tratado como recurso operacional fixo, e não como um agente de inovação.

Questão 14

A Lei nº 14.133/2021 diferencia situações de dispensa e inexigibilidade de licitação, baseando-se na possibilidade ou não de competição entre fornecedores. Sobre esse aspecto, analise as afirmativas:

I.A dispensa de licitação é hipótese legal em que a Administração, mesmo havendo possibilidade de competição, está autorizada a contratar diretamente.

II.A inexigibilidade ocorre quando a competição é inviável, como na contratação de fornecedor exclusivo ou profissional de notória especialização.

III.Ambas as hipóteses exigem a instrução do processo com justificativa de preço e razão da escolha do fornecedor.

IV.A inexigibilidade deve ser precedida, obrigatoriamente, de edital de chamamento público.

Está correto o que se afirma em:

- (A) I, II, III e IV.
- (B) Apenas I e II.
- (C) Apenas I, II e III.
- (D) Apenas III e IV.

Questão 15

Durante o exercício de suas funções administrativas, uma servidora da Secretaria Municipal de Saúde foi designada para redigir uma correspondência oficial a ser encaminhada ao Ministério da Saúde, solicitando recursos financeiros para manutenção de programas de saúde preventiva no município. Atenta às normas de redação oficial, ela optou por utilizar o documento adequado ao tipo de comunicação e público destinatário,

assegurando objetividade, impessoalidade e clareza textual. Considerando os princípios da redação oficial, analise as afirmativas a seguir:

I.O documento mais adequado para essa situação é o ofício, por se tratar de comunicação entre órgãos públicos da mesma esfera ou entre diferentes esferas de governo.

II.A linguagem da correspondência deve ser impessoal, clara e concisa, evitando adjetivações desnecessárias e expressões coloquiais.

III.A servidora pode iniciar o texto com fórmulas de cortesia extensas, como "Tenho o imenso prazer de dirigir-me a Vossa Senhoria para solicitar...", pois isso demonstra respeito e fortalece a formalidade do documento.

IV.A utilização do vocativo "Senhor Ministro" está correta nesse contexto, pois o documento é endereçado a autoridade pública com cargo definido.

Está correto o que se afirma em:

- (A) Apenas I e II.
- (B) I, II, III e IV.
- (C) Apenas II e III.
- (D) Apenas I, II e IV.

Questão 16

Sobre as relações humanas no ambiente de trabalho e a ética profissional no serviço público, considere as seguintes afirmativas, todas estão corretas, EXCETO:

- (A) A boa comunicação interpessoal contribui para o clima organizacional positivo e para a resolução eficaz de conflitos.
- (B) A cooperação e o trabalho em equipe potencializam o alcance dos objetivos institucionais.
- (C) A ética profissional exige que o servidor público priorize interesses pessoais em detrimento dos interesses da coletividade.
- (D) O respeito à diversidade cultural, social e de opinião é fundamental para garantir um ambiente inclusivo e harmonioso.

Questão 17

A Administração Pública, ao firmar contratos administrativos, deve observar princípios e regras específicas que diferem dos contratos da esfera privada. Considerando esse contexto, analise as afirmativas a seguir:

I.Os contratos administrativos podem conter cláusulas exorbitantes, como a prerrogativa da Administração de modificar unilateralmente o objeto do contrato por razões de interesse público.

II.O equilíbrio econômico-financeiro do contrato administrativo deve ser mantido durante toda a sua vigência, inclusive quando houver alteração unilateral por parte da Administração.

III.O contratado tem o dever de manter o fornecimento ou a prestação dos serviços contratados mesmo em caso de atraso injustificado no pagamento por parte da Administração Pública, sem direito a medidas legais.

IV.A inexecução total ou parcial do contrato pode ensejar a aplicação de sanções ao contratado, observando-se o contraditório e a ampla defesa.

Assinale a alternativa correta:

- (A) Apenas as afirmativas III e IV estão corretas.
- (B) Apenas as afirmativas II e III estão corretas.
- (C) Apenas as afirmativas I, II e IV estão corretas.
- (D) Apenas as afirmativas I e II estão corretas.

Questão 18

No contexto dos atributos dos atos administrativos, considere as situações apresentadas:

- 1.Um agente público aplica multa a um comerciante por descumprir norma sanitária, ainda que o comerciante não concorde com a decisão.
- 2.Um órgão da Administração Pública determina a interdição imediata de um estabelecimento perigoso à saúde pública, sem necessidade de ordem judicial, em razão de situação emergencial.
- 3.Um ato de concessão de licença ambiental é praticado, e presume-se sua conformidade com a lei até que seja comprovado o contrário pelo interessado que o contesta.

Com base nos conceitos de imperatividade, autoexecutoriedade e presunção de legitimidade, é correto afirmar que:

- (A) Apenas as situações 1 e 3 correspondem corretamente aos atributos mencionados.
- (B) A situação 1 exemplifica a imperatividade, a 2 a autoexecutoriedade e a 3 a presunção de legitimidade.
- (C) Apenas as situações 2 e 3 correspondem corretamente aos atributos mencionados.
- (D) A situação 1 exemplifica a presunção de legitimidade, a 2 a autoexecutoriedade e a 3 a imperatividade.

Questão 19

Em um processo de sindicância interna, uma servidora foi acusada de favorecer indevidamente um parente na concessão de um benefício público. O órgão instaurou a apuração dos fatos e adotou medidas corretivas. O caso gerou debates entre os demais funcionários sobre a observância dos princípios que regem a Administração Pública. Com base na Constituição Federal e nos princípios administrativos, assinale a alternativa que representa corretamente a aplicação dos princípios constitucionais ao caso descrito:

- (A) O favorecimento de parentes fere diretamente os princípios da legalidade e da eficiência, mas não compromete o princípio da moralidade.

- (B) O caso descrito caracteriza mera falha administrativa, não sendo necessário observar princípios constitucionais.
- (C) A atuação da servidora violou os princípios da impessoalidade e da moralidade, que vedam o uso do cargo para interesses pessoais.
- (D) O princípio da publicidade exige que todas as sanções administrativas sejam divulgadas em meios de comunicação externos, como jornais ou rádio.

Questão 20

Os atos administrativos, para serem válidos, devem conter determinados elementos ou requisitos essenciais, segundo a doutrina clássica do Direito Administrativo. Assinale a alternativa que contém apenas elementos essenciais do ato administrativo:

- (A) Competência, finalidade, motivo, forma e objeto.
- (B) Competência, norma jurídica, hierarquia, eficiência e motivação.
- (C) Competência, conveniência, legalidade, publicidade e eficiência.
- (D) Hierarquia, discricionariedade, legalidade, motivação e eficiência.

Língua Portuguesa

O texto seguinte servirá de base para responder às questões de 21 a 28.

As peculiaridades do mel

O mel é produzido pelas abelhas a partir do néctar das flores. Ele começa como um líquido morno, aguado e açucarado, um tipo de fluido que parece um convite para as bactérias.

Só que no caminho até a colmeia, as abelhas concentram o néctar, retirando parte da água, e usando enzimas para aumentar o conteúdo ácido no líquido, o que desestimula o crescimento de algumas formas de micro-organismos e quebra os açúcares em formas mais simples.

Depois disso, as abelhas armazenam o néctar nos favos de mel.

Em seguida, elas fazem algo notável: ventilam o mel com suas asas. Essa ventilação evapora lentamente a água restante, como um ventilador evaporando o suor da pele.

Assim, aquela substância que tinha cerca de 70% ou 80% de água vai secando e secando.

O mel completamente maduro costuma ter entre 15% e 18% de água. Na verdade, a proporção das moléculas de açúcar para água é tão alta que seria fisicamente impossível dissolver tanto açúcar em tão pouca água sem um processo como o que as abelhas utilizam.

Há uma grande quantidade de açúcar ali, e claro que os micro-organismos adorariam se aproveitar dele. Mas com tão pouca água — e a acidez oferecendo um

desestímulo adicional — eles simplesmente não conseguem sobreviver.

Além disso, ao vedar um pote de mel, limita-se também a disponibilidade do oxigênio, criando assim mais uma barreira para o crescimento desses seres.

Esse estado é conhecido pelos cientistas de alimentos como "baixa atividade de água" e, de fato, reduzir a atividade da água é uma técnica bastante comum para conservar alimentos processados.

É possível manter certos alimentos úmidos sem que estraguem, desde que as moléculas de água estejam ligadas a interações com sal ou açúcar, por exemplo.

Isso não significa que o mel resista a todos os desafios para se manter fresco. Uma vez que um pote de mel é aberto, a superfície começa a ser exposta ao ar com frequência, e colheradas lambidas trazem bactérias e umidade que não estavam ali quando o pote foi vedado.

Se isso acontecer, assumo o controle da situação adicionando água e um micro-organismo especial e você terá um hidromel — bebida alcóolica feita a partir da fermentação do mel — um tipo de "estrago" com o qual poucos se importariam.

<https://www.bbc.com/portuguese/articles/cvg4jw53p5do>

Questão 21

"Só que no caminho até a colmeia, as abelhas concentram o néctar, retirando parte da água, e usando enzimas para aumentar o conteúdo ácido no líquido, o que desestimula o crescimento de algumas formas de micro-organismos e quebra os açúcares em formas mais simples."

Quanto à regência dos verbos no trecho acima, analise as alternativas e identifique aquela que apresenta uma informação CORRETA:

- (A) O verbo 'concentrar', 'retirar' e 'usar' estão como transitivos diretos, cujos complementos são os objetos diretos formados por substantivos simples, sendo que um dos complementos apresenta uma locução adjetiva.
- (B) O verbo 'quebrar' e 'usar' são transitivos diretos e indiretos, com seus complementos verbais explícitos, enquanto o verbo 'desestimular' é transitivo direto com dois objetos diretos.
- (C) A expressão 'parte da água' é uma expressão prepositiva que indica a quantidade de água retirada do néctar funcionando como objeto indireto do verbo 'retirar', enquanto o verbo 'quebrar' apresenta um objeto direto.
- (D) O verbo 'usar' está como transitivo direto e indireto, apresentando dois complementos verbais, enquanto o verbo 'aumentar' está como transitivo direto, apresentando um objeto direto e um adjunto adverbial de lugar.

Questão 22

Quanto à concordância, analise os trechos retirados do texto:

1. Assim, aquela substância que tinha cerca de 70% ou 80% de água vai secando e secando.

2. Há uma grande quantidade de açúcar ali, e claro que os micro-organismos adorariam se aproveitar dele.

De acordo com as regras de concordância da norma culta, analise as afirmativas a seguir:

I. Em 1, a forma verbal 'vai' está no singular para concordar com água, mas pode ser flexionada no plural para concordar com a expressão de porcentagem.

II. Em 2, a substituição do verbo 'haver' por 'existir' exigirá a flexão verbal no plural 'existem'.

III. Em 2, a forma verbal 'adorariam' está flexionada no plural, pois concorda com o sujeito simples no plural.

IV. Em 2, o pronome 'dele' encontra-se no singular, pois substitui o substantivo 'açúcar', que igualmente está no singular.

É correto o que se afirma em:

- (A) I, II e IV, apenas.
- (B) I, II e III, apenas.
- (C) I, II, III e IV.
- (D) III e IV, apenas.

Questão 23

"O mel é produzido pelas abelhas a partir do néctar das flores. Ele começa como um líquido morno, aguado e açucarado, um tipo de fluido que parece um convite para as bactérias."

Segundo o texto, a alternativa que apresenta uma informação INCORRETA é:

- (A) O mel é um exemplo de como a natureza pode criar soluções extremamente eficientes.
- (B) O néctar, por si só, pode não ser seguro para consumo humano.
- (C) As técnicas humanas de conservação de alimentos foram inspiradas diretamente pelo método que as abelhas usam para conservar o mel.
- (D) A doçura do mel pode ser enganosa para os micro-organismos.

Questão 24

Analise a acentuação dos vocábulos subtraídos do texto e marque (V) para as afirmativas verdadeiras ou (F) para as falsas:

() Os vocábulos 'conteúdo' e 'açúcar' são palavras paroxítonas acentuadas pela mesma regra do vocábulo 'saúde'.

() Os vocábulos 'líquido' e 'alcoólica' são acentuados por serem proparoxítonos, no entanto, apenas um deles

pode originar uma nova palavra com a supressão do acento gráfico.

() O vocábulo 'fluido' tem a mesma classificação quanto ao acento tônico das palavras 'alimentos', 'certos' e 'colheradas'.

() Os monossílabos tônicos são acentuados dependendo da terminação. Um exemplo disso é o vocábulo 'mel', que, embora seja tônico, não é acentuado.

A sequência que preenche corretamente os parênteses é:

- (A) F, F, F, V.
- (B) F, V, V, F.
- (C) V, V, V, V.
- (D) F, V, V, V.

Questão 25

"Esse estado é conhecido pelos cientistas de alimentos como "baixa atividade de água" e, de fato, reduzir a atividade da água é uma técnica bastante comum para conservar alimentos processados."

Quanto aos elementos linguísticos utilizados no trecho, identifique a alternativa INCORRETA.

- (A) O vocábulo 'bastante' é um advérbio de intensidade que modifica o adjetivo 'comum', sendo uma forma invariável.
- (B) A preposição 'para' é uma preposição que indica finalidade, enquanto 'processados' é a forma no particípio do verbo 'processar', sendo utilizada como predicativo do sujeito.
- (C) A expressão 'a atividade da água' exerce, no período, funções diferentes: a de sujeito e a de objeto direto.
- (D) A expressão 'pelos cientistas' é o agente da passiva e, ao transformar a frase para a voz ativa, ela passa a exercer a função de sujeito da oração.

Questão 26

"Uma vez que um pote de mel é aberto, a superfície começa a ser exposta ao ar com frequência, e colheradas lambidas trazem bactérias e umidade que não estavam ali quando o pote foi vedado."

A expressão 'exposta' exige preposição, o que justifica o emprego do 'ao' em 'ao ar'.

Analise as propostas a seguir com o emprego do termo 'exposto' e identifique em qual a crase está INCORRETA.

- (A) Os documentos foram expostos à autoridades competentes.
- (B) O projeto foi exposto à avaliação do cliente.
- (C) Ele foi exposto à ação da luz.
- (D) Ele foi exposto às consequências de suas ações.

Questão 27

As figuras de linguagem tornam os textos mais bonitos e expressivos. No texto, o autor utilizou algumas figuras que podem ser observadas nos trechos a seguir.

Assinale a alternativa em que o uso da expressão não representa corretamente a figura de linguagem indicada.

- (A) "...um tipo de fluido que parece um convite para as bactérias." (metáfora, pois não há convite literal, apenas a ideia de ambiente propício à proliferação).
- (B) "...os micro-organismos adorariam se aproveitar dele." (personificação, pois atribui-se aos micro-organismos o desejo humano de adorar algo).
- (C) "Depois disso, as abelhas armazenam o néctar nos favos de mel." (metonímia, pois se emprega 'néctar' no lugar de 'mel', por haver entre elas uma relação lógica).
- (D) "...como um ventilador evaporando o suor da pele." (comparação, pois há uma comparação da ação das abelhas ventilando o mel com um ventilador que evapora o suor).

Questão 28

"É possível manter certos alimentos úmidos sem que estraguem."

A oração destacada no trecho é classificada como uma oração:

- (A) Subordinada substantiva subjetiva, pois representa o sujeito da oração.
- (B) Oração principal, uma vez que a expressão 'é impossível' é impessoal e não apresenta o conectivo 'que'.
- (C) Oração adjetiva explicativa, pois refere-se ao adjetivo 'possível', explicando o que é possível.
- (D) Subordinada substantiva predicativa, pois refere-se ao adjetivo 'possível', exercendo a função de predicativo do sujeito.

Matemática

Questão 29

Para instalar uma cerca ao redor de um terreno recém adquirido, Carla precisou calcular a metragem total de arame que deveria comprar. O terreno tem formato retangular, com 20 metros de comprimento e 15 metros de largura. Qual é o perímetro desse terreno, ou seja, a medida total da cerca a ser instalada?

- (A) O perímetro do terreno é de 70 metros.
- (B) O perímetro do terreno é de 35 metros.
- (C) O perímetro do terreno é de 50 metros.
- (D) O perímetro do terreno é de 300 metros.

Questão 30

Em uma fábrica de sucos, a proporção ideal é misturar 2 litros de polpa para cada 5 litros de água. Se um

funcionário usou 12 litros de polpa, quantos litros de água ele deve usar para manter a proporção correta?

- (A) Ele deve usar 30 litros de água.
- (B) Ele deve usar 20 litros de água.
- (C) Ele deve usar 24 litros de água.
- (D) Ele deve usar 26 litros de água.

Questão 31

Um caminhão consegue transportar 180 sacas de café em 6 viagens. Mantendo a mesma média, quantas sacas esse caminhão transporta em 10 viagens?

- (A) 280 sacas
- (B) 300 sacas
- (C) 270 sacas
- (D) 240 sacas

Questão 32

Durante a instalação de um sistema de irrigação automatizado em uma fazenda, foram utilizados 18 rolos de mangueira, cada um com 120 decâmetros de comprimento. Para preencher corretamente o relatório técnico da obra, o engenheiro responsável precisa informar o comprimento total em metros. Qual foi o comprimento total de mangueiras utilizado, em metros?

- (A) O comprimento total utilizado foi de 216 metros.
- (B) O comprimento total utilizado foi de 21.600 metros.
- (C) O comprimento total utilizado foi de 12.000 metros.
- (D) O comprimento total utilizado foi de 2.160 metros.

Questão 33

Para renovar o estoque, uma loja de eletrônicos anunciou uma liquidação relâmpago de 24 horas. Um modelo de notebook que custava R\$ 2.200,00 passou a ser vendido com 15% de desconto durante a promoção. Qual será o valor final a ser pago por esse notebook com o desconto aplicado?

- (A) O valor final do notebook é R\$ 2.100,00.
- (B) O valor final do notebook é R\$ 1.870,00.
- (C) O valor final do notebook é R\$ 2.020,00.
- (D) O valor final do notebook é R\$ 1.980,00.

Questão 34

Em uma reforma de uma quadra de lazer em um condomínio, será instalado um novo piso antiderrapante em uma área quadrada, cujos lados medem 12 metros. Para comprar a quantidade correta de material, é necessário calcular a área total que será coberta. Qual é a área total (A), desse piso?

- (A) $A = 48 \text{ m}^2$
- (B) $A = 150 \text{ m}^2$
- (C) $A = 144 \text{ m}^2$

(D) $A = 240 \text{ m}^2$

Questão 35

Ana comprou 3 camisetas do mesmo valor e um boné de R\$ 25,00. No total, ela pagou R\$ 100,00. Considerando que todas as camisetas custavam o mesmo valor, qual era o preço de cada uma?

- (A) Cada camiseta custava R\$ 35,00.
- (B) Cada camiseta custava R\$ 20,00.
- (C) Cada camiseta custava R\$ 25,00.
- (D) Cada camiseta custava R\$ 30,00.

Noções de Informática

Questão 36

A equipe de marketing digital de uma startup precisa implementar estratégias de SEO para melhorar o posicionamento do site nos mecanismos de busca. Eles estão estudando os protocolos de internet, estruturas de URL, cookies, cache do navegador e ferramentas de análise de tráfego. O objetivo é compreender como os dados trafegam na web para otimizar a experiência do usuário.

Quais afirmativas estão corretas?

I.O protocolo HTTPS oferece maior segurança que o HTTP por utilizar criptografia na transmissão de dados.

II.Cookies são pequenos arquivos que armazenam informações sobre a navegação do usuário e podem melhorar a experiência de uso.

III.O cache do navegador armazena temporariamente elementos de páginas web para acelerar carregamentos futuros.

IV.URLs amigáveis com palavras-chave relevantes podem contribuir positivamente para o SEO de um site.

- (A) Apenas II, III e IV estão corretas.
- (B) Apenas I, II e III estão corretas.
- (C) I, II, III e IV estão corretas.
- (D) Apenas I, II e IV estão corretas.

Questão 37

A empresa TechSolutions está implementando um sistema de gestão documental para organizar mais de 50.000 arquivos digitais acumulados ao longo de 15 anos. O projeto inclui definição de nomenclaturas padronizadas, estrutura hierárquica de pastas, políticas de backup, controle de versões e migração de dados legados. A equipe de TI deve considerar limitações do sistema de arquivos e estratégias de otimização de armazenamento.

Indique a ordem correta das afirmativas verdadeiras (V) ou falsas (F):

I.O sistema de arquivos NTFS suporta nomes de arquivos com até 255 caracteres e permite compressão

nativa de dados.

II.A fragmentação de arquivos pode prejudicar o desempenho do sistema, sendo recomendada a desfragmentação periódica em HDDs tradicionais.

III.Backups incrementais armazenam apenas as alterações realizadas desde o último backup, otimizando espaço e tempo de execução.

IV.O controle de versões de arquivos pode ser realizado exclusivamente através de softwares externos, pois o Windows não oferece recursos nativos para essa funcionalidade.

- (A) F - V - F - V.
- (B) F - F - V - F.
- (C) V - F - V - V.
- (D) V - V - V - F.

Questão 38

O analista financeiro Carlos está desenvolvendo uma planilha complexa para análise de investimentos. Ele precisa criar fórmulas que calculem automaticamente rendimentos compostos, compare diferentes cenários de investimento e gere alertas visuais quando determinados valores forem atingidos. A planilha deve ser dinâmica e permitir simulações rápidas alterando apenas algumas variáveis.

Assinale a alternativa incorreta:

- (A) Referências absolutas ($\$A\1) e relativas (A1) podem ser usadas estrategicamente em fórmulas para facilitar cópias e cálculos automáticos.
- (B) A formatação condicional no Excel permite aplicar cores e estilos às células apenas com base em valores fixos, não sendo possível usar fórmulas como critério.
- (C) Funções como SE, E, OU podem ser combinadas para criar lógicas complexas de decisão em planilhas do Excel.
- (D) O Excel permite criar cenários diferentes usando a ferramenta "Teste de Hipóteses" para simular variações nos dados.

Questão 39

A secretária Fernanda precisa criar um relatório trimestral que contenha texto explicativo, gráficos de desempenho financeiro e uma apresentação para a diretoria. Ela decidiu usar a integração entre os programas do Microsoft Office para otimizar seu trabalho. O relatório deve incluir dados de uma planilha do Excel incorporados no documento do Word, além de slides que referenciem essas informações.

Marque a alternativa correta:

- (A) Os programas do Microsoft Office funcionam de forma completamente independente, não permitindo qualquer tipo de integração entre arquivos.

- (B) É possível vincular dados de uma planilha do Excel em um documento do Word, de forma que as alterações na planilha sejam automaticamente atualizadas no documento.
- (C) Para incluir gráficos do Excel no Word, é necessário salvar as imagens separadamente e inseri-las manualmente, perdendo a vinculação com os dados originais.
- (D) O PowerPoint pode apenas importar texto do Word, sendo impossível incorporar planilhas ou gráficos do Excel nas apresentações.

Questão 40

Durante a implementação de um novo sistema na empresa, o administrador de TI precisa configurar permissões de acesso específicas para diferentes grupos de usuários. Alguns funcionários devem ter acesso total a determinadas pastas, enquanto outros devem ter apenas permissão de leitura. O sistema Windows oferece recursos avançados de controle de acesso para atender essas necessidades de segurança.

No Windows, o controle de acesso a arquivos e pastas é gerenciado através de _____, que permite definir quais usuários ou grupos podem ler, modificar, executar ou ter controle total sobre os recursos do sistema.

Complete corretamente a lacuna:

- (A) registro do Windows
- (B) sistema de backup
- (C) permissões NTFS
- (D) protocolo TCP/IP