



Concurso Público

Nível Fundamental (antigo 1.º grau)

Cargo 34: Agente de Artes Práticas

Cargo 35: Agente de Eletricidade

Cargo 38: Agente de Portaria

Cargo 39: Auxiliar de Serviços de Comunicação

Cargo 40: Motorista

*Caderno de
Prova Objetiva*

Aplicação: 21/3/2004

MANHÃ

CESPE
UNIVERSIDADE DE BRASÍLIA
Oferece Oportunidades para Realizar Sonhos

LEIA COM ATENÇÃO AS INSTRUÇÕES ABAIXO.

- 1 Quando você receber este caderno de prova, veja se ele tem **oitenta** itens, numerados de 1 a 80.
- 2 Se este caderno tiver algum defeito ou se estiver faltando algum item, peça ajuda ao fiscal de sala mais próximo de você.
- 3 Para quem não sabe a resposta de algum item, é melhor não chutar. Se alguém chuta a resposta do item e não acerta, além de não marcar ponto, perde **1,00** ponto.
- 4 É proibido usar material de consulta para fazer a prova.
- 5 Durante a prova, você não pode falar com outro candidato nem se levantar sem autorização do chefe de sala.
- 6 Você tem **duas horas e trinta minutos** para fazer a prova e para preencher a folha de respostas. Durante a prova, um fiscal vai pedir o seu documento de identidade e fazer a sua identificação.
- 7 Quando terminar a sua prova, chame um fiscal de sala, devolva a ele a sua folha de respostas e saia do local de prova.
- 8 Se você não obedecer a estas instruções e às determinações que estão na folha de rascunho e na folha de respostas, sua prova poderá ser anulada.

AGENDA

- I 22/3/2004 – Divulgação, a partir das 10 h, dos gabaritos oficiais preliminares das provas objetivas, na Internet — no sítio <http://www.cespe.unb.br> — e nos quadros de avisos do CESPE/UnB, em Brasília.
- II 23 e 24/3/2004 – Recebimento de recursos contra os gabaritos oficiais preliminares das provas objetivas, exclusivamente no local e no horário que serão informados na divulgação desses gabaritos.
- III 19/4/2004 – Data provável da divulgação [após a apreciação de eventuais recursos], no Diário Oficial do Estado do Pará e nos locais mencionados no item I, dos resultados finais da prova objetiva e do concurso.

OBSERVAÇÕES

- Não serão objeto de conhecimento recursos em desacordo com o estabelecido no item 11 do Edital n.º 1/2004 – SEAD/SESPA, de 7/1/2004.
- Informações relativas ao concurso poderão ser obtidas pelos telefones 0(XX) 91 4004 2525 e 0(XX) 61 448 0100 ou pela Internet, no sítio <http://www.cespe.unb.br>.
- É permitida a reprodução deste material apenas para fins didáticos, desde que citada a fonte.

Esta prova tem **80** itens. Para cada item, você encontra, na **folha de respostas**, duas opções: **C** e **E**. Marque **C**, caso julgue o item **CERTO**; e marque **E**, caso julgue o item **ERRADO**. Você não deve marcar nem **C** nem **E** quando não souber a resposta correta e não quiser perder ponto, pois, quando sua resposta (**C** ou **E**) é diferente do gabarito, você recebe pontuação negativa no item. É melhor usar primeiro a folha de rascunho e, depois, a **folha de respostas**, que é o único documento válido para a correção da sua prova.

CONHECIMENTOS BÁSICOS

Brasão de Armas do estado do Pará

1 O Brasão de Armas do estado do
Pará foi criado em 9 de novembro de 1903.
A Lei n.º 912, que determinou a criação de
4 um Escudo d'Armas para o estado, foi
sancionada pelo governador do estado.

O arquiteto José Castro Figueiredo
7 foi o autor do desenho e o historiador e
geógrafo Henrique Santa Rosa fez a
sugestão dos motivos para sua confecção.

10 No Brasão do estado do Pará, o vermelho e o róseo
representam as cores republicanas; os ramos de seringueira
e cacauzeiro representam a riqueza maior da época da criação
13 do referido símbolo; a águia guianense representa a altivez,
a nobreza e a realeza do povo paraense; a faixa branca
corresponde à linha imaginária do estado do Pará ao extremo
16 Sul; a estrela solitária representa o Pará como unidade da
República Federativa Brasileira; a inscrição latina *Sub lege
progrediamur*, traduzida para o português, significa: **Sob a
19 lei progredimos**.



Internet: <http://www.pa.gov.br/turismo/brasao/s_brasao.asp>
Acesso em 16/2/2004 (com adaptações).

Considerando o texto acima, julgue os itens que se seguem.

- 1 No primeiro parágrafo, as expressões “Brasão de Armas” e “Escudo d’Armas” são sinônimas.
- 2 A correção e o sentido do texto seriam mantidos, caso a expressão “o vermelho e o róseo” (l.10) fosse reescrita como **o rubro e o róseo**.
- 3 A expressão “da época” (l.12) refere-se ao início do século XIX.
- 4 O mesmo motivo justifica a ausência de acentuação nas palavras “altivez”, “nobreza” e “realeza”.
- 5 O estado do Pará criou o brasão porque adotou a monarquia, conforme se constata nas expressões sublinhadas na oração “a águia guianense representa a altivez, a nobreza e a realeza do povo paraense” (l.13-14).
- 6 Na oração “a águia guianense representa a altivez, a nobreza e a realeza do povo paraense” (l.13-14), há três objetos diretos e um objeto indireto.
- 7 No brasão paraense, a “faixa branca” (l.14) representa a integração entre as regiões Norte e Sul do Brasil.
- 8 Não haveria erro sintático nem prejuízo para a compreensão do texto, caso a palavra “solitária” (l.16) fosse eliminada.
- 9 Considerando que a maioria da população da América Latina fala a língua espanhola, é correto afirmar que a inscrição latina “*Sub lege progrediamur*” (l.17-18) é uma expressão escrita em espanhol.

Julgue os fragmentos de texto contidos nos itens a seguir com relação ao emprego e à grafia das palavras.

- 10 No mercado Ver-o-Peso, são vendidos tanto produtos de primeira necessidade quanto produtos superflos.
- 11 Um dos frutos mais vendidos é o açaí, que conta com inúmeras receitas para o seu preparo.
- 12 Alguns acreditam que o açaí é mais bem preparado com farinha e castanhas; outros preferem-no puro.
- 13 Já há até quem reivindique que o açaí faça parte do desenho da bandeira paraense.
- 14 No mercado, também é grande a oferta de peixes. Entre eles, sobre-saem o tucunaré e o pirarucú.
- 15 O consumidor pode optar por comê-los fritos ou cozidos. Em ambos os casos, esses pescados são excelentes.
- 16 À semelhança de uma feira, ao longo do dia, à medida que o tempo passa, o preço de alguns produtos baixa.

Itens redigidos e adaptados para esta prova.

Texto I – itens de 17 a 34

1 O Serviço de Atendimento ao Cidadão (SACI) foi
implantado em setembro de 2000 no bairro do Guamá, em
Belém, e é ligado à Secretaria Executiva de Justiça (SEJU).
4 O espaço atende à demanda local, de outros bairros e até de
municípios vizinhos.

As carteiras de trabalho podem ser tiradas no
7 Projeto Cidadania da SEJU. E o Serviço Nacional de
Emprego (SINE) cadastra mão-de-obra, faz intermediação de
emprego, recepção de seguro-desemprego e encaminha os
10 usuários para o PLANFOR, o Plano de Formação
Profissional.

O Instituto de Metrologia do Estado do Pará é o
13 menos procurado pelos usuários do SACI. Segundo a gerente
do SACI, Simone Sette Câmara, as pessoas não sabem qual
a verdadeira função do IMEP e não têm idéia, por exemplo,
16 de que as aferições de taxímetro podem ser feitas no
Instituto. Os funcionários do IMEP também recebem
denúncias sobre a qualidade dos produtos vendidos no
19 estado.

Por falar em qualidade de produtos, o PROCON
também está no SACI para orientar e informar o consumidor
22 sobre seus direitos.

O único posto de atendimento da TELEMAR, no
estado do Pará, onde são realizados todos os tipos de
25 serviços, está no SACI. Segundo Simone, nele é possível o
usuário falar pessoalmente sobre um problema na sua conta
de telefone, por exemplo. Fora o SACI, a única opção de
28 local para se fazer isso é a central da TELEMAR.

Internet: <http://www.pa.gov.br/noticias2004/01_2004/03_01.asp>. Acesso em 16/2/2004 (com adaptações).

Com referência às idéias e à estrutura do texto I, julgue os itens seguintes.

- 17 O SACI foi implantado no milênio passado e, neste ano, completará quatro anos de funcionamento.
- 18 O SACI foi implantado para atender exclusivamente os moradores da cidade de Belém.
- 19 As carteiras de trabalho podem ser tiradas tanto na SEJU quanto no SINE.
- 20 Para participar do “Plano de Formação Profissional” (ℓ.10-11), é preciso, antes, dar entrada no pedido de seguro-desemprego.
- 21 O conjunto de serviços prestados pelo IMEP é diferente do conjunto de serviços prestados pelo PROCON.
- 22 A expressão “de taxímetro” (ℓ.16) poderia, sem alteração do sentido nem prejuízo para a correção do texto, ser substituída por **taximétricas**.
- 23 As expressões “Os funcionários do IMEP” (ℓ.17) e “denúncias sobre a qualidade dos produtos vendidos no estado” (ℓ.18-19) exercem, respectivamente, as funções sintáticas de sujeito e objeto direto.
- 24 O trecho “O único (...) no SACI” (ℓ.23-25) estaria igualmente correto e manteria o mesmo sentido se fosse reescrito da seguinte forma: No estado do Pará, está no SACI o único posto da TELEMAR onde são realizados todos os tipos de serviços.
- 25 De acordo com o último parágrafo, somente o usuário, pessoalmente, pode reclamar de um problema na própria conta de telefone.
- 26 De acordo com o último parágrafo, o usuário pode falar pessoalmente sobre um problema na sua conta de telefone em mais de um lugar.

A correção e o sentido do texto I seriam mantidos, caso se substituisse

- 27 “verdadeira” (ℓ.15) por **real**.
- 28 “feitas” (ℓ.16) por **realizadas**.
- 29 “sobre” (ℓ.18) por **sob**.

Nos itens a seguir, julgue se as reescrituras propostas mantêm o mesmo sentido do seguinte trecho do texto I: “Por falar em qualidade de produtos, o PROCON também está no SACI para orientar e informar o consumidor sobre seus direitos” (ℓ.20-22).

- 30 Por falar em qualidade dos produtos, bem como nos direitos do consumidor, o PROCON também está no SACI.
- 31 Por falar em qualidade de produtos, o PROCON — para orientar e informar o consumidor sobre seus direitos — também está no SACI.
- 32 Também por falar em qualidade de produtos, o PROCON — para orientar e informar o consumidor sobre seus direitos — está no SACI.
- 33 A propósito do tema qualidade de produtos, o PROCON também está no SACI para orientar e informar o consumidor sobre os seus direitos.
- 34 Por receber denúncias sobre a qualidade dos produtos comercializados no estado, o PROCON também está no SACI.

Julgue os fragmentos de texto contidos nos itens seguintes com relação à pontuação e à concordância.

- 35 Doze órgãos atuam o mesmo espaço e oferecem mais de 50 serviços com o objetivo de garantir cidadania à população paraense.
- 36 Desde a criação do SACI, foi realizado 458.935 atendimentos até novembro de 2003.
- 37 Uma das milhares de pessoas já atendidas, disse que “o SACI é muito bom porque reúne vários órgãos no mesmo lugar” e facilita a nossa vida.
- 38 Um outro usuário acha o SACI excelente porque fica próximo da casa dele e oferece vários tipos de atendimento.
- 39 A maioria dos usuários aprova o SACI. Em uma pesquisa, 90,4% dos entrevistado afirmaram estarem satisfeitos com o atendimento recebido.
- 40 A Defensoria Pública também está no SACI e presta assistência judicial e extrajudiciais gratuitas aos cidadãos.
- 41 No DETRAN, entre outros serviços, o usuário obtêm informações sobre o IPVA.
- 42 Na agência dos Correios do SACI, é feito o recebimento da taxa da segunda e terceira vias da carteira de identidade. Aliás, o documento é emitido pelo posto da Polícia Civil, localizado no mesmo prédio.

Itens adaptados. Internet: <http://www.pa.gov.br/noticias2004/01_2004/03_01.asp>. Acesso em 16/2/2004.

A respeito do emprego, da classificação e da acentuação de palavras, julgue os itens que se seguem.

- 43 Na frase “Pará, a obra-prima da Amazônia”, a expressão sublinhada exerce a função de adjunto adnominal.
- 44 O nome próprio “Pará” é acentuado para diferenciá-lo da preposição **para** e da forma verbal **pára**.

Com respeito aos coletivos e aos respectivos elementos, julgue, em cada fragmento de texto apresentado nos itens a seguir, se está correta a relação entre os termos sublinhados, ou seja, se há correspondência entre o coletivo e o elemento destacado.

- 45 Na ilha de Marajó, o turista pode contemplar manadas compostas por grande quantidade de búfalos.
- 46 Também é muito comum na ilha a presença de bandos dos mais diferentes tipos de pássaros.
- 47 Em muitas das embarcações, o visitante ficará impressionado com o atendimento prestado pela tripulação, composta por excelentes marinheiros.
- 48 A tralha de algumas embarcações também impressiona, pois conta com utensílios de avançadíssima tecnologia.
- 49 No mercado Ver-o-Peso, o buquê é rico e inclui iguarias inumeráveis, em que se destacam os peixes e o açai.
- 50 Na flora paraense, destacam-se os castanhais, compostos por árvores centenárias.

A tabela abaixo mostra a quantidade de calorias consumidas, por minuto, por uma pessoa normal que realiza determinadas atividades físicas.

RASCUNHO

atividade	caminhar	dançar	passear de bicicleta	pular corda	subir escada
consumo	3,6	6,3	4,5	11,3	18

Com base nas informações apresentadas na tabela, julgue os itens a seguir.

- 51 Dançando durante 1 hora e 25 minutos, uma pessoa gasta mais calorias do que subindo escadas durante meia hora.
- 52 Em um passeio de bicicleta, durante 42 minutos, são consumidas 189 calorias.
- 53 A diferença entre a quantidade de calorias gastas pulando corda durante 15 minutos e a quantidade gasta caminhando durante o mesmo tempo é inferior a 110 calorias.

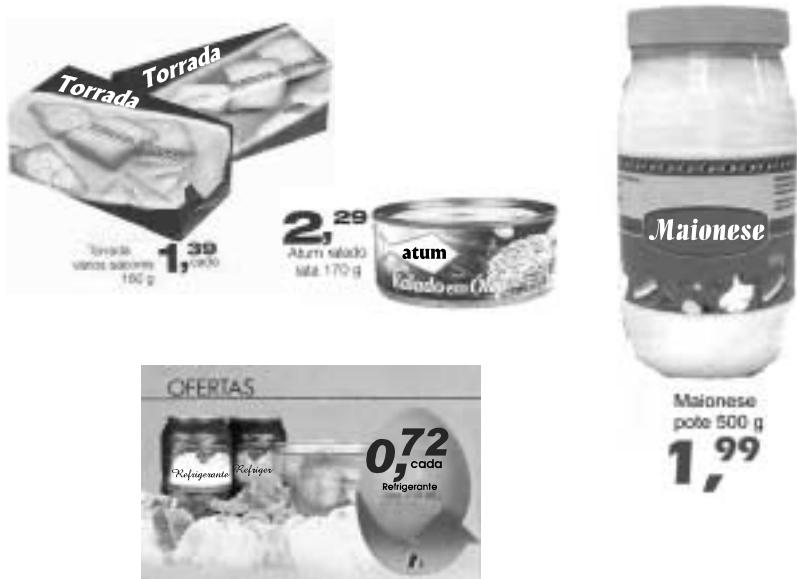
Uma fábrica emprega 26 funcionários na produção de calçados. O novo gerente quer dividir essa equipe em grupos. Considerando essa situação, julgue o item a seguir.

- 54 É possível dividir os 26 funcionários de forma que cada grupo tenha exatamente 4 ou 7 funcionários.

O proprietário de uma loja incumbiu um de seus empregados da tarefa de colocar preços em três produtos: tesoura, faca e alicate. Foram entregues ao empregado etiquetas com os preços R\$ 15,00 e R\$ 18,00 e nenhuma informação lhe foi passada a respeito dos preços de cada produto.

Com base na situação hipotética acima, julgue os itens seguintes.

- 55 Todos os possíveis pares (produto, preço) pertencem ao conjunto $A = \{(tesoura, 15), (faca, 15), (faca, 18), (alicate, 18)\}$.
- 56 Considere que o proprietário dessa loja determine que esse mesmo empregado confeccione cartazes de propaganda anunciando esses produtos e seus respectivos preços, mas que cada cartaz só pode anunciar um dos produtos. Nessa situação, o empregado deverá confeccionar menos de 7 cartazes distintos.
- 57 Se o preço de uma tesoura for R\$ 15,00 e o de um alicate, R\$ 18,00, então, comprando tesouras e alicates com R\$ 90,00, sempre sobrá algum troco.



Com base nos anúncios acima, julgue os itens a seguir.

- 58 Ao pagar, com uma nota de 20 reais, 6 pacotes de torradas, 2 latas de atum ralado e 2 potes de maionese, o cliente recebe de troco o suficiente para comprar 5 latas de refrigerante.
- 59 Considere que um restaurante, para preparar 4,5 quilos de uma salada especial, gaste meio quilo de maionese. Então, para preparar 20 quilos dessa salada, o restaurante gastará mais de R\$ 9,00 com a compra da maionese necessária.

A tabela abaixo mostra as quantidades de alunos matriculados no ensino fundamental no estado do Pará, nos anos de 2000 e 2001, nas redes de ensino federal, estadual, municipal e particular.

rede	ano	
	2000	2001
federal	3.825	3.771
estadual	451.382	421.938
municipal	1.089.490	1.116.199
particular	61.840	67.825
total	1.606.537	1.609.733

Internet: <<http://www.sepof.pa.gov.br/seplan/paraemnumeros.htm>>. Acesso em 29/2/2004.

Com base nas informações da tabela, julgue os itens seguintes.

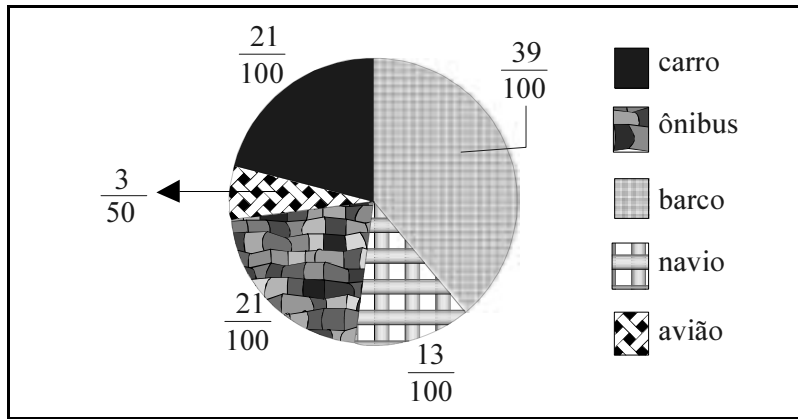
- 60** Dos alunos matriculados no ensino fundamental em 2000, um total de $\frac{0,24}{100}$ deles foi matriculado na rede federal de ensino.
- 61** Na rede estadual de ensino, de 2000 para 2001, houve uma diminuição de 29.444 matrículas.
- 62** O aumento no número de matrículas na rede municipal de ensino, de 2000 para 2001, corresponde a $\frac{2,5}{100}$ do total de alunos matriculados no ensino fundamental em 2001.
- 63** Tanto em 2000 como em 2001, a quantidade de matrículas na rede particular foi inferior a $\frac{1}{7}$ das matrículas na rede estadual no respectivo ano.

Uma empresa, visando melhorar a formação profissional de seus empregados, resolveu oferecer para os interessados cursos de línguas estrangeiras — inglês e espanhol — e informática — informática básica e Internet. A tabela abaixo mostra as quantidades de vagas oferecidas e de inscrições, em cada curso.

curso	vagas	inscrição	saldo de vagas
espanhol	125	142	—
inglês	—	92	36
informática básica	70	—	-56
Internet	130	158	-28

Com base nessas informações, julgue os itens a seguir.

- 64** Para o curso de informática básica, houve 126 inscrições.
- 65** Para atender a todas as inscrições para o curso de espanhol, seriam necessárias mais 23 vagas.
- 66** Foram oferecidas mais vagas para o curso de inglês que para o curso de Internet.



O resultado de pesquisa realizada entre os 273.000 moradores de uma cidade, acerca do tipo de transporte que utilizam, é mostrado na figura acima. Com base nesses dados, julgue os itens subseqüentes.

- 67 O número de moradores que preferem viajar de barco é inferior a 6 vezes o número de moradores que preferem viajar de avião.
- 68 Entre os moradores, 35.490 preferem viajar de navio.
- 69 A quantidade de moradores que preferem viajar de barco é inferior a $1\frac{6}{7}$ do número de moradores que preferem viajar de carro.
- 70 O total de moradores que preferem viajar de ônibus, de navio ou de avião é igual a $\frac{2}{5}$ do total de moradores da cidade.

Uma empresa de distribuição de água mineral comercializa seus produtos utilizando recipientes com capacidades para 0,3 litro, 1,5 litro e 5 litros. Julgue os itens a seguir a respeito desses recipientes.

RASCUNHO

- 71 Três desses recipientes, cada um com capacidade para 1,5 litro, comportam uma quantidade superior de água que uma dúzia e meia de recipientes com capacidade de 0,3 litro cada um.
- 72 Considere que se disponha apenas desses recipientes, alguns cheios de água, outros vazios, e se deseje obter a quantidade exata de 2 litros de água. Nessa situação, é possível obter esses 2 litros de água passando a água de um desses recipientes que está cheio, para dois outros, vazios e de mesma capacidade.
- 73 É possível, utilizando apenas três desses recipientes, de capacidades diferentes, um deles cheio de água e os outros dois vazios, conseguir exatamente 0,9 litro de água, sem jogar fora uma só gota.

Três amigos Paulo, Andréia e Joana formaram um grupo, participaram de um concurso e foram os vencedores. Nesse concurso, o vencedor seria o grupo que conseguisse juntar a maior quantidade de latinhas de alumínio. O prêmio foi dividido pelos três amigos proporcionalmente à quantidade de latinhas que cada um havia conseguido juntar. Paulo juntou $\frac{2}{5}$ do total de latinhas e recebeu R\$ 120,00; Andréia juntou $\frac{1}{3}$ do total de latinhas e recebeu R\$ 50,00. Com base nessas informações, julgue os itens a seguir.

- 74 Paulo recebeu $2\frac{2}{5}$ da quantia recebida por Andréia.
- 75 Joana recebeu uma quantia superior à quantia recebida por Paulo.

Dos 30 empregados de uma fábrica, 14 gostam de ir ao cinema, 15 gostam de ouvir música e 16 gostam de ler nos seus dias de descanso. Sabe-se que 6 desses empregados gostam exclusivamente de ler, 4 gostam de música e de cinema, 3 gostam de ler e de cinema, e somente um deles gosta de ler, de cinema e de música. Julgue os itens a seguir a respeito das preferências desses empregados.

- 76 Mais de 7 desses empregados gostam exclusivamente de cinema.
- 77 Desses empregados, mais de 4 gostam exclusivamente de música.

Julgue os itens seguintes.

- 78 Suponha que Paula tenha decidido ler um capítulo completo de um livro a cada dia da semana. Na última terça-feira, ela já havia lido $\frac{2}{9}$ do total de capítulos. Nessa situação, é correto afirmar que Paula vai terminar de ler o livro em uma terça-feira.
- 79 Considere que um grupo de artesãs recebeu uma encomenda de 120 pratos e 84 potes de cerâmica. Cada uma das artesãs desse grupo confeccionou a mesma quantidade de potes e a mesma quantidade de pratos. Nessa situação, é correto afirmar que existem no máximo 6 artesãs nesse grupo.
- 80 Considere que os tempos gastos por uma lancha e por um barco para atravessar um rio e iniciar o retorno ao ponto de partida são, respectivamente, iguais a 50 min e 30 min. Se a lancha e o barco saem do mesmo ponto às 7 horas da manhã, então, eles chegarão juntos do outro lado do rio, pela primeira vez, quando a lancha completar a sua terceira travessia.

