

# Prefeitura Municipal de Piratuba

Concurso Público – 2/2025

## CADERNO DE PROVA

Organizadora:



**PROFESSOR AEE**

**LEIA ATENTAMENTE AS INSTRUÇÕES:**

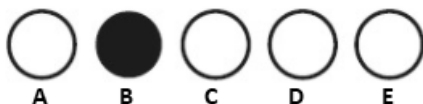
- Durante a realização da prova não será permitido ao candidato, sob pena de exclusão do Concurso Público:
  - a) Qualquer espécie de consulta bibliográfica, utilização de livros, manuais ou anotações;
  - b) Comunicação entre candidatos;
  - c) Uso de máquina calculadora;
  - d) Uso de relógio de qualquer tipo;
  - e) Agendas eletrônicas, telefones celulares, smartphones, MP3, notebook, palmtop, tablet, BIP, walkman, gravador ou qualquer outro receptor ou transmissor;
  - f) Uso de óculos escuros, bonés, protetores auriculares e outros acessórios similares;
  - g) Perturbar de qualquer modo a execução dos trabalhos;

- Todas as respostas do Caderno de Prova deverão ser transportadas para o Cartão Resposta;

- Não serão computadas as questões não assinaladas ou que contenham mais de uma resposta, ementa ou rasura;

- O gabarito da letra escolhida deve ser pintado de forma a completar todo o círculo. Exemplo:

**Alternativas**



- Para a realização da Prova Escrita, o candidato deverá utilizar caneta esferográfica de tubo transparente nas cores azul ou preta;

Não é permitido ao candidato a permanência no local de prova como também de utilizar os banheiros após a realização da prova, na entrega do caderno de provas e gabarito, o candidato deverá retirar-se do local;

- Ao terminar a prova, o candidato entregará ao fiscal o Caderno de Prova e o Cartão Resposta devidamente preenchido e assinado;
- A Prova escrita terá duração 03h00min (três horas), incluindo o tempo para preenchimento do cartão resposta. A duração mínima para realização da prova é de 01 (uma) hora.
- A Prova será composta por 40 questões de múltipla escolha, sendo cada questão composta de 05 alternativas (a, b, c, d, e), possuindo somente uma alternativa correta;
- Verifique se o Caderno de Provas está completo, sem falhas de impressão e se a quantidade de questões está correta;
- Você deverá transcrever as respostas das questões para o Cartão-Resposta, que será o único documento válido para a correção das provas.
- O preenchimento do Cartão Resposta é de inteira responsabilidade do candidato e não será substituído em caso de erro do candidato.

**BOA PROVA!**

## Língua Portuguesa

O texto seguinte servirá de base para responder às questões de 1 a 5.

### A grande honraria do serviço público

Em um cenário adverso, o funcionalismo público se reinventa e prova que sua missão é mais atual (e necessária) do que nunca!

Servir ao público. Por definição, o ofício do servidor público é direto, transparente. O Código de Ética Profissional do Servidor Público Civil do Poder Executivo Federal, aprovado em junho de 1994, é um dos principais (senão o principal) documentos norteadores das ações do servidor público federal e ele preconiza que "a dignidade, o decoro, o zelo, a eficácia e a consciência dos princípios morais são primados maiores (...). Seus atos, comportamentos e atitudes serão direcionados para a preservação da honra e da tradição dos serviços públicos".

Segundo dados do IBGE, em 2016, aproximadamente dez milhões de brasileiros tentaram algum concurso público. Sonho de boa parte da população brasileira, o serviço público quase sempre é sinônimo de estabilidade e bons salários, certo? Não necessariamente. Pelo menos é esta a opinião de Paulo Contente, funcionário público da Superintendência do Desenvolvimento da Amazônia, há mais de três décadas. Os motivos que o trouxeram à SUDAM foram a possibilidade de servir ao povo e estar disponível para exercer uma atividade em favor da sociedade. "Nestes 34 anos de SUDAM, minha disposição de trabalhar aqui foi sempre pensando no pequeno, no ribeirinho, que precisa que o governo chegue a ele. A cada dia que eu chego aqui, eu sempre tenho como prioridade que meu trabalho, que as minhas ações, podem contribuir para a melhoria de vida de alguém – especialmente porque eu trabalho em um órgão cuja missão é trabalhar para o desenvolvimento da Amazônia, sobretudo melhorar a qualidade de vida do ser humano, destas pessoas". Ao ser questionado sobre o que deve motivar o jovem a ser servidor público, Contente compartilha um conselho muito inspirador. "A pessoa que quer destinar sua vida ou parte dela a ser um funcionário público tem que ter e querer estar disponível para servir. Não se deve entrar no serviço público almejando apenas a estabilidade ou no salário. É preciso sentir-se útil à sociedade e também emprestar seus conhecimentos em favor da sociedade. Se você não tiver essa disposição, é melhor que não seja funcionário público, porque você vai sentir que está carregando um peso, quando o objetivo é fazer com que você trabalhe com alegria!"

<http://antigo.sudam.gov.br/index.php/ultimas-noticias/17-ultimas-noticia-s/1141-a-grande-honraria-do-servico-publico>

### Questão 01

"Segundo dados do IBGE, em 2016, aproximadamente dez milhões de brasileiros tentaram algum concurso

público. Sonho de boa parte da população brasileira, o serviço público quase sempre é sinônimo de estabilidade e bons salários, certo?"

Com base nas regras de acentuação dos vocábulos extraídos do trecho e do texto-base, marque com (V) as afirmativas verdadeiras e com (F), as falsas:

(\_\_ ) O vocábulo 'salários', por se tratar de uma proparoxítona, recebe acento gráfico conforme as regras da norma culta.

(\_\_ ) Os vocábulos 'sinônimo' e 'público' são acentuados pela mesma regra de acentuação dos vocábulos 'louvaríamos' e 'límpido'.

(\_\_ ) O vocábulo 'útil' recebe acento gráfico por ter o 'u' tônico, mesma regra que se aplica aos vocábulos 'saúde' e 'balaústre'.

(\_\_ ) O vocábulo 'Amazônia' é acentuado por ser uma proparoxítona terminada em ditongo nasal.

(\_\_ ) O vocábulo 'é' corresponde à forma do verbo 'ser' no presente do indicativo e recebe acento por ser um monossílabo tônico terminado em 'e'.

A sequência que preenche os itens acima, de cima para baixo, é:

- (A) V, V, F, F, V.
- (B) V, F, F, V, V.
- (C) V, V, V, V, V.
- (D) F, F, V, V, V.
- (E) F, V, V, F, F.

### Questão 02

"A pessoa que quer destinar sua vida ou parte dela a ser um funcionário público tem que ter e querer estar disponível para servir."

"É preciso sentir-se útil à sociedade e também emprestar seus conhecimentos em favor da sociedade."

Com base na regência das formas nominais e verbais utilizadas nos trechos, julgue as afirmativas a seguir:

I. O verbo 'destinar' é transitivo direto, não exigindo preposição, portanto a preposição 'a' em 'a ser' está incorreta.

II. A preposição 'para' em 'para servir' é exigida pelo adjetivo 'disponível' que rege preposição.

III. A crase empregada em 'à sociedade' ocorre devido ao adjetivo 'útil' que, nesse contexto, rege preposição 'a'.

IV. O verbo 'emprestar' foi empregado como transitivo indireto, exigindo seu complemento preposicionado.

É correto o que se afirma em:

- (A) II e III, apenas.
- (B) I, II e III, apenas.
- (C) I e IV, apenas.
- (D) II, III e IV, apenas.
- (E) IV, apenas.

### Questão 03

"Se você não tiver essa disposição, é melhor que não seja funcionário público, porque você vai sentir que está carregando um peso, quando o objetivo é fazer com que você trabalhe com alegria!"

Com base na análise morfosintática dos termos presentes no período acima, identifique a alternativa INCORRETA.

- (A) A expressão 'se' tem a mesma classificação morfológica daquela apresentada na frase 'Abra a janela, se sentir calor'.
- (B) A expressão 'funcionário público' é o sujeito simples da forma verbal 'seja' e o adjetivo 'melhor' exerce a função de predicativo do sujeito.
- (C) A forma verbal 'carregando' tem um sujeito simples formado por um pronome; e um objeto direto representado pela expressão 'um peso', determinado por um adjunto adnominal.
- (D) O verbo sentir é verbo transitivo direto, e toda a oração subordinada substantiva que vem depois funciona como seu objeto direto.
- (E) Em 'trabalhe com alegria', o verbo 'trabalhar' é intransitivo e a expressão 'com alegria' pode ser substituída por 'alegremente', uma vez que ambas funcionam como adjunto adverbial de modo.

### Questão 04

"Ao ser questionado sobre o que deve motivar o jovem a ser servidor público, Contente compartilha um conselho muito inspirador."

Analise as afirmativas a seguir com base na fonética e marque (V) para as verdadeiras e (F) para as falsas.

( ) O vocábulo 'questionado' apresenta o mesmo número de letras e de fonemas, enquanto 'inspirador' apresenta mais letras do que fonemas.

( ) Os vocábulos 'compartilha' e 'conselho' apresentam dígrafos consonantais inseparáveis e dígrafos nasais. Já o vocábulo 'servidor' apresenta encontro consonantal.

( ) O vocábulo 'que' apresenta dígrafo, assim como os vocábulos 'pente', 'ombro' e 'queda'.

( ) O vocábulo 'motivar' tem o mesmo número de sílabas dos vocábulos 'moeda' e 'apoio'. Já o vocábulo 'deve' possui o mesmo número de sílabas das palavras 'ritmos' e 'istmo'.

A sequência que preenche corretamente os itens acima, de cima para baixo, é:

- (A) F, F, V, F.
- (B) V, V, V, V.
- (C) V, F, F, V.
- (D) F, V, V, V.
- (E) V, V, F, F.

### Questão 05

"Os motivos que o trouxeram à SUDAM foram a possibilidade de servir ao povo e estar disponível para exercer uma atividade em favor da sociedade."

Observe a concordância do verbo 'trazer' no enunciado acima e analise a concordância estabelecida nas reescritas a seguir:

I. Um dos motivos que o trouxeram à SUDAM...

II. Um dos motivos que o trouxe à SUDAM..

III. Cada um dos motivos que o trouxeram à SUDAM...

IV. Cada um dos motivos que o trouxe à SUDAM...

A concordância está adequada em:

- (A) I, II e IV.
- (B) II e IV, apenas.
- (C) I e III, apenas.
- (D) I, II, III e IV.
- (E) II e III, apenas.

### Raciocínio Lógico

#### Questão 06

Um engenheiro está projetando um jardim em formato retangular, onde o comprimento é 4 metros maior que a largura, e a área total será de 5 m<sup>2</sup> a mais do que o quadrado da largura. Sendo a largura representada por x metros, a relação entre as medidas do jardim pode ser expressa pela equação  $x^2 - 4x - 5 = 0$ . Quanto vale x?

- (A) x = 6 metros
- (B) x = 5 metros
- (C) x = 4 metros
- (D) x = 7 metros
- (E) x = 8 metros

#### Questão 07

Ana anunciou uma bicicleta de pedal em um marketplace por R\$ 2.800,00, mas passaram-se 2 meses e ela não conseguiu vender, então resolveu dar um desconto de 15% e vendeu no mesmo dia. Por quanto ela vendeu a bicicleta?

- (A) Ela vendeu a bicicleta por R\$ 1.948,00.
- (B) Ela vendeu a bicicleta por R\$ 2.545,00.
- (C) Ela vendeu a bicicleta por R\$ 2.128,00.
- (D) Ela vendeu a bicicleta por R\$ 2.216,00.
- (E) Ela vendeu a bicicleta por R\$ 2.380,00.

#### Questão 08

João pretende construir um campinho de futebol society que deve ter 25 metros de largura e 45 metros de comprimento. Se o campo será revestido com grama sintética, quanto ele usará deste material?

- (A) Ele usará 1.340 m<sup>2</sup>.
- (B) Ele usará 1.318 m<sup>2</sup>.
- (C) Ele usará 1.125 m<sup>2</sup>.
- (D) Ele usará 1.561 m<sup>2</sup>.
- (E) Ele usará 1.296 m<sup>2</sup>.

### Questão 09

Quatro candidatos chegaram à fase final de um processo seletivo para uma vaga em um órgão público. Cada candidato foi avaliado em três etapas: avaliação escrita (peso 5), conversação em inglês (peso 3) e aptidão física (peso 2). A tabela abaixo apresenta as notas obtidas por cada candidato em cada etapa:

CANDIDATOS	AV. ESCRITA	CONVERSAÇÃO	FÍSICA
Laura	80	70	90
Bruno	80	85	80
Carla	90	60	70
Daniel	85	80	60
Aline	85	60	75

Com base nos dados da tabela, qual candidato(a) foi aprovado(a) no processo seletivo?

- (A) A candidata aprovada foi Aline.
- (B) A candidata aprovada foi Carla.
- (C) O candidato aprovado foi Daniel.
- (D) O candidato aprovado foi Bruno.
- (E) A candidata aprovada foi Laura.

### Questão 10

No bairro onde Luan mora tem uma padaria comunitária, que tem fornadas de pães quentinhos saindo de 20 em 20 minutos, de bolos de 30 em 30 minutos e de biscoitos de 50 em 50 minutos. Se às 5 horas da manhã saem os três produtos de uma só vez, que horas isso acontecerá novamente?

- (A) Às 11 horas.
- (B) Às 8 horas.
- (C) Às 9 horas.
- (D) Às 15 horas.
- (E) Às 10 horas.

## Informática

### Questão 11

Em uma análise de desempenho dos computadores realizada em um setor público, identificou-se que alguns estavam lentos devido ao excesso de processos simultâneos. O administrador de sistemas explicou que, nesses casos, a memória RAM desempenha papel determinante, mas que também existe a possibilidade de o sistema operacional recorrer a uma área do disco rígido chamada memória virtual. Sobre esse contexto, assinale a alternativa correta:

- (A) A velocidade de acesso ao disco rígido e à RAM é equivalente, o que justifica a ausência de impacto no desempenho quando a memória virtual é utilizada.
- (B) A memória RAM é não volátil e tem como função principal armazenar dados permanentemente, substituindo o disco rígido em tarefas críticas.
- (C) A memória virtual é uma técnica que utiliza parte do disco rígido como se fosse RAM, mas com velocidade muito superior, acelerando o desempenho do sistema.
- (D) O uso de memória virtual é mais lento que a RAM, mas evita falhas ao permitir que programas continuem em execução mesmo quando a RAM está cheia.
- (E) A utilização da memória virtual aumenta a capacidade de processamento do processador, pois este passa a executar mais instruções por segundo ao acessar o disco rígido.

### Questão 12

No Microsoft Word, um usuário está elaborando um relatório extenso e deseja criar um sumário automático que permita a atualização sempre que novos títulos e subtítulos forem inseridos ou modificados. Para que o sumário seja gerado corretamente, é necessário:

- (A) Inserir caixas de texto manuais para cada título e vinculá-las a um campo de índice.
- (B) Formatar os títulos com os estilos predefinidos de título (como "Título 1", "Título 2", etc.) e, posteriormente, inserir o sumário pela guia Referências.
- (C) Criar um campo de formulário em cada título e configurá-lo para ser reconhecido como item do sumário.
- (D) Utilizar a ferramenta "Quebra de seção" e, em seguida, aplicar marcadores numerados em cada título.
- (E) Inserir uma tabela simples e preencher manualmente os títulos e suas páginas correspondentes.

### Questão 13

Analise as afirmativas a seguir sobre Noções de Internet, correio eletrônico e ferramentas de navegação:

I.O protocolo HTTP (Hypertext Transfer Protocol) é utilizado para a transmissão de páginas da web e, quando associado à criptografia SSL/TLS, é representado pela sigla HTTPS, que garante maior segurança na comunicação entre cliente e servidor.

II.O cache do navegador armazena localmente cópias de páginas, imagens e outros conteúdos acessados, com o objetivo de acelerar o carregamento em visitas posteriores, podendo ser esvaziado manualmente pelo usuário.

III.O envio de e-mails em massa não solicitados, geralmente com fins publicitários ou fraudulentos, é conhecido como spam, sendo considerado uma prática

abusiva e que pode conter riscos de segurança, como links maliciosos.

IV.No acesso a mensagens de correio eletrônico, o protocolo POP3 permite sincronização completa entre dispositivos diferentes, mantendo todas as mensagens e pastas iguais em qualquer equipamento conectado.

Assinale a alternativa correta:

- (A) Apenas as afirmativas II, III e IV são verdadeiras.
- (B) Apenas as afirmativas I, II e III são verdadeiras.
- (C) Apenas as afirmativas II e III são verdadeiras.
- (D) As afirmativas I, II, III e IV são verdadeiras.
- (E) Apenas as afirmativas I, II e IV são verdadeiras.

### Questão 14

Durante um treinamento para os servidores de um órgão público, discutiu-se o uso adequado de impressoras e scanners, equipamentos essenciais para a digitalização e gestão documental. Considere as seguintes afirmativas:

I.Impressoras a jato de tinta geralmente apresentam menor custo inicial, mas cartuchos de reposição podem encarecer o custo por página, enquanto impressoras a laser são mais indicadas para grandes volumes de impressão devido ao toner ter maior durabilidade.

II.O scanner de mesa é adequado para digitalização de documentos encadernados ou imagens com necessidade de alta qualidade, enquanto o scanner de alimentação automática é mais eficiente para digitalizar grandes quantidades de folhas soltas.

III.Tanto impressoras quanto scanners podem possuir conexão em rede (via Ethernet ou Wi-Fi), permitindo o compartilhamento do equipamento entre diversos usuários, o que aumenta a eficiência no ambiente organizacional.

Com base nessas informações, assinale a alternativa correta:

- (A) Apenas as afirmativas I e III são verdadeiras.
- (B) As afirmativas I, II e III são verdadeiras.
- (C) Apenas as afirmativas I e II são verdadeiras.
- (D) Apenas a afirmativa I é verdadeira.
- (E) Apenas as afirmativas II e III são verdadeiras.

### Questão 15

Analise as afirmativas abaixo, relacionadas a funcionalidades dos aplicativos Microsoft Excel, Outlook e PowerPoint:

I.No Microsoft Excel, a Validação de Dados pode ser utilizada para restringir a entrada de valores em uma célula, como permitir apenas números inteiros entre 1 e 100, exibindo mensagens de entrada e de erro personalizadas.

II.O Microsoft Outlook permite criar pastas adicionais na Caixa de Entrada para organizar mensagens por critérios

definidos pelo usuário, mas não é possível criar regras automáticas para mover mensagens recebidas diretamente para essas pastas.

III.No Microsoft PowerPoint, o recurso Modo de Apresentador permite que o apresentador visualize anotações e o próximo slide em sua tela, enquanto o público visualiza apenas o slide atual no projetor.

IV.No Microsoft Excel, a Tabela Dinâmica é um recurso que permite resumir e analisar grandes volumes de dados de forma interativa, possibilitando reorganizar campos por arrastar e soltar, sem alterar os dados originais.

Assinale a alternativa correta:

- (A) Apenas as afirmativas I e III são verdadeiras.
- (B) Apenas as afirmativas I, II e IV são verdadeiras.
- (C) As afirmativas I, II, III e IV são verdadeiras.
- (D) Apenas as afirmativas II, III e IV são verdadeiras.
- (E) Apenas as afirmativas I, III e IV são verdadeiras.

## Conhecimentos Gerais

---

### Questão 16

Em relação aos últimos presidentes eleitos para a Câmara dos Deputados Federais e para o Senado Federal no Brasil, qual das alternativas indica corretamente as autoridades que ocupam esses cargos no mandato atual?

- (A) Rodrigo Maia - presidente da Câmara Federal.  
Davi Alcolumbre - presidente do Senado Federal.
- (B) Davi Alcolumbre - presidente do Senado Federal.  
Hugo Motta - presidente da Câmara Federal.
- (C) Rodrigo Pacheco - presidente da Câmara Federal.  
Arthur Lira - presidente do Senado Federal.
- (D) Arthur Lira - presidente da Câmara Federal.  
Rodrigo Pacheco - presidente do Senado Federal.
- (E) Hugo Motta - presidente da Câmara.  
Arthur Lira - presidente do Senado Federal.

### Questão 17

A economia circular é uma estratégia cada vez mais discutida no contexto da sustentabilidade. Qual das alternativas descreve corretamente um princípio central desse modelo?

- (A) A economia circular sugere que todos os resíduos sólidos devem ser incinerados para gerar energia, eliminando a reciclagem.
- (B) A economia circular busca manter produtos, materiais e recursos em uso pelo maior tempo possível, reduzindo desperdícios e reaproveitando insumos.
- (C) A economia circular incentiva a obsolescência programada como forma de aumentar a eficiência econômica.

- (D) A economia circular propõe descartar produtos rapidamente para acelerar a produção e estimular o consumo industrial.
- (E) A economia circular prioriza a extração intensiva de matérias-primas para garantir o crescimento econômico contínuo.

### Questão 18

Os últimos anos foram marcados por intensas transformações tecnológicas, crises humanitárias e novas regulamentações globais. Analise as afirmações a seguir sobre desafios contemporâneos e assinale a alternativa que indica a sequência correta (V para verdadeiro, F para falso):

( ) Em 2025, a UNESCO classificou a desinformação como um dos principais riscos globais para a democracia.

( ) O uso da inteligência artificial no setor de saúde foi proibido mundialmente em 2024 por motivos éticos.

( ) A regulamentação da inteligência artificial se tornou pauta prioritária na União Europeia em 2024.

( ) Em 2025, foi abolido o uso de criptomoedas em todos os países membros do G20.

( ) A América Latina manteve uma dependência tecnológica elevada em relação a países desenvolvidos no início de 2025.

A sequência correta é:

- (A) V - V - V - F - F.
- (B) V - F - V - F - V.
- (C) V - F - F - V - V.
- (D) F - V - V - V - F.
- (E) F - F - V - V - V.

### Questão 19

A Constituição Federal de 1988, conhecida como "Constituição Cidadã", se tornou um marco democrático na história brasileira, tendo entre seus principais avanços a consolidação dos direitos sociais e políticos. Assinale a alternativa que apresenta corretamente um fato histórico relacionado à sua promulgação e contexto político.

- (A) A Constituição de 1988 extinguiu o direito ao voto facultativo para jovens de 16 e 17 anos e analfabetos.
- (B) A Constituição de 1988 foi promulgada durante o governo de Itamar Franco, após o impeachment do presidente Fernando Collor.
- (C) A Constituição de 1988 foi promulgada após a Assembleia Nacional Constituinte, no governo de José Sarney, garantindo o voto direto, secreto e universal para cidadãos a partir dos 16 anos.
- (D) A Constituição de 1988 foi elaborada sob regime de exceção e sem participação popular direta, mantendo restrições ao voto.

- (E) A Constituição de 1988 restabeleceu a monarquia parlamentarista como forma de governo.

### Questão 20

A formação do município catarinense de Piratuba teve origem com a construção de uma importante ferrovia que ligava dois estados brasileiros. Essa ferrovia conectava em seus extremos:

- (A) Minas Gerais e Paraná.
- (B) São Paulo e Rio Grande do Sul.
- (C) Paraná e Santa Catarina.
- (D) Rio de Janeiro e Rio Grande do Sul.
- (E) Mato Grosso e Santa Catarina.

### Conhecimentos Específicos

#### Questão 21

O Atendimento Educacional Especializado (AEE) é um serviço da modalidade Educação Especial que visa garantir a plena participação e aprendizagem dos alunos público-alvo. Acerca de sua função e organização, marque V, para as afirmativas verdadeiras, e F, para as falsas:

( ) O AEE substitui a escolarização em classes comuns para alunos com dificuldades acentuadas de aprendizagem.

( ) A elaboração do plano de AEE é de competência exclusiva do professor da sala de aula comum, que define os recursos.

( ) O AEE deve ocorrer, obrigatoriamente, no mesmo turno da escolarização do aluno para reforçar os conteúdos curriculares.

( ) O AEE tem como função complementar ou suplementar a formação do aluno por meio de serviços e recursos de acessibilidade.

A sequência está correta em:

- (A) V - F - F - F.
- (B) F - F - F - V.
- (C) V - F - V - F.
- (D) F - F - V - V.
- (E) V - V - V - V.

#### Questão 22

Uma escola implementa uma sala de recursos multifuncionais para ofertar o Atendimento Educacional Especializado (AEE), e seu projeto pedagógico precisa prever a organização e o funcionamento desse espaço, conforme as diretrizes operacionais vigentes. Assinale a alternativa que descreve corretamente um elemento organizacional da sala de recursos.

- (A) Disponibilizar exclusivamente recursos de tecnologia assistiva, sem necessidade de materiais didáticos ou mobiliário específico.

- (B) Prever a matrícula de alunos do ensino regular da própria escola ou de outra, definindo um cronograma de atendimento no contraturno.
- (C) Ser coordenada por um profissional da saúde, responsável pelo diagnóstico e prescrição dos apoios necessários.
- (D) Organizar atendimentos em grupos heterogêneos, misturando alunos com diferentes tipos de deficiência para promover a socialização.
- (E) Funcionar como uma classe especial substitutiva, atendendo os alunos com deficiência em tempo integral e de forma desvinculada.

### Questão 23

A educação inclusiva demanda a transformação das práticas pedagógicas para atender à diversidade dos alunos. A reorganização do ensino deve superar modelos que segregam e limitam a aprendizagem. Sobre as práticas pedagógicas inclusivas, analise as afirmativas a seguir.

I.A prática escolar inclusiva envolve a diversificação de atividades para um mesmo conteúdo, permitindo que os alunos as escolham livremente.

II.A principal estratégia inclusiva é a adaptação curricular externa, na qual o professor determina o que o aluno com deficiência é capaz de aprender.

III.A promoção automática é a ferramenta central para garantir a inclusão de alunos com deficiência, independentemente de sua aprendizagem.

Está correto o que se afirma em:

- (A) I e III, apenas.
- (B) II, apenas.
- (C) I, apenas.
- (D) I, II e III.
- (E) II e III, apenas.

### Questão 24

O Atendimento Educacional Especializado (AEE) diferencia-se conforme as especificidades do público-alvo. Para cada área da deficiência, são necessários serviços e recursos distintos para eliminar as barreiras à aprendizagem. Sobre as especificidades do AEE para diferentes deficiências, analise as afirmativas a seguir.

I.Para a deficiência intelectual, o AEE deve propiciar condições para que o aluno construa sua inteligência e se torne um agente ativo.

II.Para a deficiência visual, o AEE envolve o ensino do Sistema Braille, a orientação e mobilidade e o uso de recursos ópticos e não ópticos.

III.Para a surdez, o AEE deve focar exclusivamente no treino da oralidade, considerando a Libras um impedimento para a inclusão.

Está correto o que se afirma em:

- (A) II e III, apenas.
- (B) I, apenas.
- (C) III, apenas.
- (D) I, II e III.
- (E) I e II, apenas.

### Questão 25

O estudo de caso é uma ferramenta metodológica no Atendimento Educacional Especializado (AEE) para aprofundar o conhecimento sobre o aluno, identificar suas potencialidades e necessidades, e planejar as intervenções pedagógicas. Sua realização envolve diferentes etapas. Considerando as etapas de um estudo de caso para o AEE, analise as afirmativas a seguir.

I.A coleta de dados para o estudo de caso pode ser realizada por meio de observações diretas, entrevistas com a família e análise de documentos.

II.O estudo de caso deve ser conduzido de forma colaborativa, envolvendo o professor do AEE, o professor da sala comum e a família.

III.A conclusão do estudo de caso é a emissão de um diagnóstico clínico da deficiência, sendo esta a sua única e principal finalidade.

Está correto o que se afirma em:

- (A) II e III, apenas.
- (B) II, apenas.
- (C) I, II e III.
- (D) I e III, apenas.
- (E) I e II, apenas.

### Questão 26

A avaliação do aluno público-alvo da educação especial é um processo contínuo e multidimensional, essencial para o planejamento do AEE. A Resolução CNE/CEB nº 2/2001 orienta que essa avaliação deve ser realizada pela escola com assessoramento técnico. Considerando tais diretrizes, analise as afirmativas a seguir.

I.A escola deve realizar a avaliação do aluno no processo de ensino e aprendizagem, contando com a experiência de seu corpo docente.

II.A avaliação deve envolver a colaboração da família e a cooperação dos serviços de Saúde, Assistência Social e outros, quando necessário.

III.A avaliação do aluno com NEE tem como único objetivo a sua classificação para fins de encaminhamento a escolas especiais.

Está correto o que se afirma em:

- (A) I e II, apenas.
- (B) II e III, apenas.
- (C) I e III, apenas.
- (D) II, apenas.
- (E) I, II e III.

### Questão 27

A educação especial se efetiva por meio de uma rede de serviços e recursos organizados para apoiar a inclusão. As normativas detalham esses serviços, que vão além do AEE em sala de recursos. Acerca dos serviços da educação especial, marque V para as afirmativas verdadeiras e F para as falsas.

(\_\_ ) O atendimento educacional em ambiente hospitalar ou domiciliar é um serviço ofertado a alunos impossibilitados de frequentar a escola.

(\_\_ ) A atuação colaborativa de um professor especializado em educação especial dentro das classes comuns é um serviço de apoio pedagógico.

(\_\_ ) A oferta de serviços de educação especial é restrita à educação básica, não se aplicando ao ensino superior, que possui regulação própria.

(\_\_ ) Os serviços de apoio em salas de recursos realizam a complementação ou suplementação curricular, com equipamentos e materiais específicos.

A sequência está correta em:

- (A) V – V – F – V.
- (B) F – F – V – V.
- (C) V – V – V – V.
- (D) V – F – F – F.
- (E) F – V – V – F.

### Questão 28

O Plano de Atendimento Educacional Especializado (Plano de AEE) é o documento que organiza as ações do AEE para cada aluno. Ele deve ser estruturado a partir de um roteiro que contemple os elementos essenciais para um atendimento individualizado e eficaz. Acerca dos componentes de um plano de AEE, marque V para as afirmativas verdadeiras e F para as falsas.

(\_\_ ) O plano de AEE deve iniciar pela identificação das necessidades educacionais específicas do aluno, com base em avaliação pedagógica.

(\_\_ ) A definição dos recursos necessários e das atividades a serem desenvolvidas no AEE é um componente obrigatório do plano.

(\_\_ ) O roteiro do plano deve prever apenas atividades na sala de recursos, sem articular com as práticas da sala de aula comum.

(\_\_ ) O plano deve ser um documento estático, elaborado no início do ano e seguido sem reavaliações até o seu final.

A sequência está correta em:

- (A) F – F – V – V.
- (B) V – F – F – F.
- (C) F – V – F – F.
- (D) V – V – F – F.
- (E) V – V – V – V.

### Questão 29

A parceria entre a família e a escola é um pilar da educação inclusiva, sendo fundamental na definição e acompanhamento das estratégias pedagógicas para o aluno com necessidades educacionais especiais. Ao elaborar o plano de AEE de um estudante, a equipe escolar deve efetivar essa colaboração. Assinale a alternativa que descreve corretamente essa relação.

- (A) Atribuir à família a responsabilidade exclusiva pela aplicação das estratégias de acessibilidade definidas pela escola.
- (B) Envolver a família na elaboração e execução do plano de AEE, em articulação com os professores e outros serviços setoriais.
- (C) Limitar a participação da família ao recebimento de relatórios periódicos, sem envolvimento no processo decisório do plano.
- (D) Transferir a responsabilidade do planejamento pedagógico para a família, que deve definir os objetivos educacionais do aluno.
- (E) Condicionar a participação da família à apresentação de laudos médicos que determinem as ações a serem desenvolvidas.

### Questão 30

Um professor de classe comum recebe um aluno com Necessidades Educativas Especiais (NEE) e busca, em colaboração com o Atendimento Educacional Especializado (AEE), promover um ambiente propício à aprendizagem. Conforme as diretrizes para a educação inclusiva, assinale a alternativa que descreve a conduta correta do professor da classe comum.

- (A) Manter o planejamento de ensino inalterado, aguardando que o aluno se adapte ao currículo padrão por meio exclusivo do AEE.
- (B) Articular-se com o professor do AEE para definir recursos, adaptar o planejamento e mobilizar o aluno para todas as atividades.
- (C) Encaminhar o aluno para avaliações clínicas com o objetivo de justificar sua transferência para uma classe ou escola especializada.
- (D) Solicitar a presença de um intérprete de Libras em todas as aulas, independentemente das necessidades específicas do aluno.
- (E) Delegar a responsabilidade pedagógica do aluno ao profissional de apoio, que deve desenvolver atividades educacionais diferenciadas.

### Questão 31

A Política Nacional de Educação Especial na Perspectiva da Educação Inclusiva (2008) fundamenta-se no direito de todos à educação em escolas comuns, transformando os sistemas educacionais para atender à diversidade, o que se opõe a modelos anteriores de segregação e integração. Assinale a alternativa que apresenta um fundamento central da educação inclusiva.

- (A) A adaptação do aluno com deficiência ao sistema regular, exigindo que ele demonstre capacidade para ser aceito.
- (B) A negação das diferenças individuais, tratando todos os alunos de forma homogênea para garantir a igualdade.
- (C) A transformação dos sistemas de ensino para garantir o acesso e a participação de todos, eliminando as barreiras existentes.
- (D) A manutenção de um sistema de ensino paralelo para alunos com deficiência, garantindo o atendimento de forma segregada.
- (E) A criação de critérios de seleção mais rigorosos para garantir que apenas alunos com potencial acadêmico sejam incluídos.

### Questão 32

Um aluno com Transtorno do Espectro Autista (TEA), incluído no grupo de Transtornos Globais do Desenvolvimento (TGD), apresenta dificuldades na comunicação e interação. O professor do AEE, em articulação com a família e o professor da sala comum, precisa planejar o atendimento. Assinale a alternativa que descreve uma estratégia pedagógica adequada.

- (A) Organizar o ambiente e as rotinas de forma estruturada, utilizando apoios visuais para antecipar as atividades.
- (B) Limitar o atendimento ao ensino de conteúdos acadêmicos de forma repetitiva, desconsiderando as necessidades de comunicação.
- (C) Expor o aluno a ambientes sociais complexos e com múltiplos estímulos de forma não estruturada para forçar a adaptação.
- (D) Basear o planejamento exclusivamente nas orientações de um laudo médico, sem realizar uma avaliação pedagógica do aluno.
- (E) Implementar um sistema de recompensas comportamentais baseado exclusivamente em estímulos externos para modificar comportamentos inadequados.

### Questão 33

A trajetória da Educação Especial no Brasil evoluiu de paradigmas segregacionistas para uma perspectiva inclusiva, refletida em marcos normativos que redefiniram o papel da escola e os direitos dos alunos. Diante desse percurso histórico, analise as afirmativas a seguir.

I.A Constituição Federal de 1988 iniciou um movimento normativo para a inclusão ao estabelecer o atendimento educacional especializado, preferencialmente na rede regular, como dever do Estado.

II.O modelo de integração, anterior à perspectiva inclusiva, propunha a inserção do aluno com deficiência na classe comum desde que ele se adaptasse ao sistema de ensino, sem exigir modificações estruturais da escola.

III.A Declaração de Salamanca, de 1994, influenciou o Brasil a adotar um modelo misto, recomendando classes especiais como a principal forma de oferta para garantir um atendimento especializado.

Está correto o que se afirma em:

- (A) II e III, apenas.
- (B) I e III, apenas.
- (C) II, apenas.
- (D) I, II e III.
- (E) I e II, apenas.

### Questão 34

Um aluno com deficiência auditiva, usuário de Aparelho de Amplificação Sonora Individual (AASI), apresenta dificuldades na compreensão em ambientes ruidosos e na produção escrita. O professor do Atendimento Educacional Especializado (AEE) é solicitado a intervir. Assinale a alternativa que descreve uma estratégia adequada do AEE para este caso.

- (A) Realizar o ensino da Língua Portuguesa na modalidade escrita, utilizando estratégias visuais e contextuais.
- (B) Priorizar unicamente atividades de reforço auditivo no AEE, utilizando exercícios de discriminação sonora sem apoio de recursos visuais ou linguísticos, acreditando que a compreensão do aluno melhorará apenas pelo treino repetitivo da audição.
- (C) Indicar a suspensão do uso do AASI na sala de aula para que o aluno se concentre apenas na leitura labial.
- (D) Encaminhar o aluno para fonoaudiologia, suspendendo o AEE até que a compreensão auditiva seja reabilitada.
- (E) Trabalhar exclusivamente a aquisição da Libras, desconsiderando as necessidades relacionadas à Língua Portuguesa.

### Questão 35

A Política Nacional de Educação Especial na Perspectiva da Educação Inclusiva (2008) define a educação especial como uma modalidade transversal. Ela orienta os sistemas de ensino a garantir o acesso ao ensino regular e a ofertar o Atendimento Educacional Especializado (AEE). Sobre a transversalidade da educação especial e a oferta do AEE, analise as afirmativas a seguir.

I.A transversalidade da educação especial implica sua articulação com o ensino regular desde a educação infantil até a educação superior.

II.O AEE deve ser ofertado de forma articulada com a proposta pedagógica da escola comum, envolvendo a participação da família.

III.A função do AEE é exclusivamente complementar, destinada apenas ao atendimento de alunos com altas habilidades/superdotação.

Está correto o que se afirma em:

- (A) II e III, apenas.
- (B) I e II, apenas.
- (C) I, apenas.
- (D) III, apenas.
- (E) I, II e III.

### Questão 36

O conceito de Necessidades Educacionais Especiais (NEE), embora revisado em normativas posteriores, foi central para ampliar a compreensão do público da Educação Especial. A Resolução CNE/CEB nº 2/2001 definiu esse público em categorias específicas para orientar os sistemas de ensino. Acerca desse conceito, marque V para as afirmativas verdadeiras e F para as falsas.

(\_\_\_)O conceito de NEE restringe-se a alunos com deficiências orgânicas comprovadas por laudo médico.

(\_\_\_)A categoria de altas habilidades/superdotação é incluída no conceito, referindo-se a alunos com grande facilidade de aprendizagem.

(\_\_\_)Dificuldades acentuadas de aprendizagem, não vinculadas a uma causa orgânica específica, são desconsideradas nesse conceito.

(\_\_\_)Dificuldades de comunicação que demandam o uso de linguagens aplicáveis, como a Libras, fazem parte do conceito.

A sequência está correta em:

- (A) F – V – F – V.
- (B) F – F – V – V.
- (C) V – V – V – V.
- (D) V – F – V – F.
- (E) V – F – F – F.

### Questão 37

O Atendimento Educacional Especializado (AEE) para alunos com deficiência física visa a eliminar barreiras e promover a autonomia, utilizando recursos de tecnologia assistiva. A avaliação desses alunos deve considerar suas necessidades de comunicação, mobilidade e acesso ao currículo. Acerca dos recursos no AEE para deficiência física, marque V para as afirmativas verdadeiras e F para as falsas.

(\_\_\_)A Comunicação Alternativa e Aumentativa (CAA) é um recurso essencial para alunos não oralizados, permitindo sua expressão.

(\_\_\_)O mobiliário adaptado, como mesas e cadeiras acessíveis, é considerado um recurso de tecnologia assistiva que promove a funcionalidade.

(\_\_\_)A tecnologia assistiva deve ser de alta complexidade, envolvendo sempre softwares e equipamentos eletrônicos sofisticados.

(\_\_\_)O principal objetivo do AEE para a deficiência física é a reabilitação motora, com foco em exercícios fisioterapêuticos.

A sequência está correta em:

- (A) V – V – V – V.
- (B) F – F – F – V.
- (C) F – V – F – V.
- (D) V – V – F – F.
- (E) F – F – V – V.

### Questão 38

A Declaração de Salamanca (1994) é um documento de referência internacional que influenciou as políticas de educação inclusiva no Brasil, reorientando a forma como a educação especial era concebida. Assinale a alternativa que apresenta um princípio fundamental defendido na Declaração.

- (A) Sugerir que a responsabilidade pela educação de crianças com necessidades especiais seja transferida para a área da saúde.
- (B) Condicionar a matrícula de crianças com necessidades especiais à sua capacidade de adaptação ao currículo da escola regular.
- (C) Recomendar a criação de sistemas de ensino paralelos para garantir a especialização do atendimento a cada público.
- (D) Estabelecer cotas mínimas de matrícula para crianças com deficiência em cada escola, garantindo representatividade proporcional.
- (E) Adotar o princípio da educação inclusiva, matriculando todas as crianças em escolas regulares, salvo fortes razões em contrário.

### Questão 39

A efetivação da educação inclusiva depende da articulação e do compartilhamento de responsabilidades entre a escola comum e os serviços da educação especial. Essa parceria é fundamental para o planejamento e a execução de ações que garantam a participação e a aprendizagem de todos. Assinale a alternativa que descreve uma ação de responsabilidade compartilhada.

- (A) Planejar coletivamente as estratégias pedagógicas e os recursos de acessibilidade a serem utilizados na sala de aula e no AEE.
- (B) Isolar o planejamento do AEE das atividades da sala comum, focando em objetivos desvinculados do currículo regular.
- (C) Responsabilizar exclusivamente o professor da educação especial pela aprendizagem dos conteúdos curriculares do aluno.
- (D) Manter a comunicação entre os professores restrita a relatórios anuais, sem encontros periódicos de planejamento.

- (E) Transferir a responsabilidade de adaptação curricular integralmente para o gestor escolar, sem envolvimento direto dos professores.

#### Questão 40

Para que uma escola comum seja considerada inclusiva, é necessária uma transformação em sua cultura, projeto pedagógico e práticas para acolher a diversidade. Acerca das características de uma escola na perspectiva inclusiva, marque V para as afirmativas verdadeiras e F para as falsas.

()A escola inclusiva reconhece e valoriza as diferenças, compreendendo-as como uma oportunidade para o enriquecimento de todos.

()O projeto pedagógico de uma escola inclusiva é centrado na eliminação de barreiras e na promoção da acessibilidade em todas as suas dimensões.

()A avaliação da aprendizagem na escola inclusiva deve ser classificatória e padronizada, utilizando os mesmos instrumentos para todos os alunos.

()A escola inclusiva organiza o trabalho pedagógico de forma a prever a atuação colaborativa entre o professor da sala comum e o do AEE.

A sequência está correta em:

- (A) V – F – V – F.  
(B) F – F – V – V.  
(C) V – V – V – V.  
(D) F – V – F – V.  
(E) V – V – F – V.



RASCUNHO



1		6		11		16		21		26		31		36	
2		7		12		17		22		27		32		37	
3		8		13		18		23		28		33		38	
4		9		14		19		24		29		34		39	
5		10		15		20		25		30		35		40	



**BOA PROVA!**