

GEOGRAFIA

LEIA ATENTAMENTE AS INSTRUÇÕES ABAIXO:

- É responsabilidade exclusiva do candidato a conferência de seus dados pessoais, impressos na Folha de Respostas e no caderno de provas, em especial o nome, o número de inscrição, o número de seu documento de identidade, cargo de sua opção, assim como, a marcação e assinatura da sua Folha de Respostas.
 - Verifique se este caderno de prova contém **50** questões. Com cinco alternativas identificadas pelas letras **A, B, C, D e E** das quais apenas uma será a resposta correta.
 - Preencha a Folha de Respostas da prova objetiva utilizando caneta esferográfica azul ou preta, ocupando totalmente o campo de marcação, ao lado dos números, que corresponde à resposta correta. Conforme ilustração: ○ ● ○ ○ ○
- Atenção:** Serão consideradas incorretas questões para as quais o candidato tenha preenchido na folha de respostas mais de uma opção, bem como questões em que o campo de marcação apresente rasuras, emendas ou que não esteja preenchido integralmente. Tenha muito cuidado para não danificar o código de barras utilizado na leitura óptica da Folha de Respostas, por isso não **DOBRE, AMASSE ou MANCHE** o mesmo. A Folha de Respostas será o único documento válido para a correção das provas.

PROVAS DE CONHECIMENTOS		NÚMERO DE QUESTÕES
CONHECIMENTOS GERAIS	Língua Portuguesa	20
	Conhecimentos Contextuais	
	Conhecimentos sobre Políticas Educacionais e de Combate à Pobreza	
	Noções Gerais da Igualdade Racial e de Gênero	
CONHECIMENTOS ESPECÍFICOS		30 (de cada área de conhecimento)

- Os auxiliares de aplicação **NÃO** são autorizados a prestar informações de interpretação das questões. Sua função é apenas fiscalizar e orientar quanto ao funcionamento do certame.
- Ao concluir a prova, **entregue ao auxiliar de aplicação a Folha de Respostas da Prova Objetiva**. A não devolução implicará à eliminação sumária do candidato.
- **Assine a Lista de Presença e Folha de Resposta, sob pena de eliminação.**

NÃO SERÁ PERMITIDO:

- Folhear o caderno de provas antes da autorização do auxiliar de aplicação.
- Qualquer tipo de comunicação entre os candidatos durante a aplicação da prova.
- O uso de calculadoras, dicionários, anotações, telefones celulares, pen drive, fone de ouvido, relógio de qualquer espécie, recursos didáticos, aparelhos eletrônicos e bonés.
- A permanência de candidatos no local de realização das provas após o término e a entrega da Folha de Respostas, devendo o candidato retirar-se imediatamente do local, não sendo possível nem mesmo a utilização dos banheiros e bebedouros.

TEMPO DE PROVA:

- A prova terá duração máxima de **4h (quatro horas)**, incluído o tempo para preenchimento da Folha de Respostas.
- O candidato somente poderá retirar-se do local de prova **após 2 (duas) horas de seu início**.
- O candidato poderá **levar o caderno de provas 30 (trinta) minutos antes de seu término**.
- Os 2 (dois) últimos candidatos somente poderão retirar-se da sala de prova simultaneamente e devem fazê-lo após a assinatura da ata de sala.

RASCUNHO

O texto seguinte servirá de base para responder às questões de 1 a 5.

Qual tipo de pão é o mais saudável e o que você deve levar em conta na hora de comprá-lo?

Na década de 1950, cientistas de uma fábrica em Chorleywood, no Reino Unido, criaram um método rápido de produção de pães, com adição de gorduras duras, maior quantidade de fermento e substâncias como enzimas, oxidantes e emulsificantes. A técnica reduziu custos, usou trigo com baixo teor de proteína e aumentou a durabilidade dos produtos, sendo ainda utilizada em cerca de 80% dos pães. Embora criada para ajudar pequenos panificadores, foi adotada pelas grandes indústrias, que acabaram dominando o mercado.

Enquanto o método de Chorleywood gera pães rapidamente, a fermentação natural segue o caminho oposto: um processo lento que envolve mistura, sova, repouso da massa e fermentações sucessivas. A massa pode crescer por uma noite na geladeira, o que aprimora o sabor. Esse método pode levar até 36 horas, com ingredientes básicos — farinha, sal, água e um iniciador natural de leveduras e bactérias — e proporciona benefícios à saúde, como digestão facilitada, melhor absorção de nutrientes e controle do açúcar no sangue.

Pães comerciais com levedura também trazem benefícios, especialmente quando fortificados. Estudos apontam que o pão de fermentação natural pode prolongar a saciedade, ainda que os efeitos variem entre pessoas. No entanto, muitos pães produzidos pelo método de Chorleywood são considerados ultraprocessados, devido a aditivos como emulsificantes. Em alguns países, ainda se usa bromato de potássio — um aditivo com potencial carcinogênico. Uma dica prática é evitar pães com cinco ou mais ingredientes e substâncias não reconhecíveis na cozinha.

Grande parte dos pães de supermercado é industrial e contém aditivos que aceleram a produção e substituem nutrientes. Esses produtos representam cerca de 11% da alimentação comum e dietas ricas em ultraprocessados estão ligadas a diversos problemas de saúde. Ainda assim, pesquisadores recomendam cautela na generalização da categoria. Uma escolha mais saudável é buscar pães com menos aditivos e, se possível, preferir os integrais aos brancos.

A nutricionista Jenna Hope destaca que os tipos de pão oferecem benefícios diferentes: integrais com sementes têm mais fibras e gorduras saudáveis. O pão integral conserva o gérmen, o pericarpo e o endosperma do trigo, preservando vitaminas, minerais e polifenóis. Em contraste, a farinha branca retira essas partes. O consumo de pão integral reduz o risco de doenças cardíacas e câncer, melhora a microbiota intestinal e favorece o controle glicêmico. Estudos mostram que pessoas que consomem grãos integrais regularmente apresentam menor índice de massa corporal.

É importante observar que nem todo pão escuro ou com sementes é realmente integral. Mesmo que o pão branco seja ainda o mais consumido, pesquisas buscam desenvolver versões integrais com sabor e textura de pão branco, utilizando grãos como sorgo, milho, quinoa, ervilhas e grão-de-bico. O objetivo é aliar valor nutricional à aceitação do público. Um protótipo já foi testado com sucesso, mas ainda levará cerca de dois anos para chegar ao mercado.

A escolha do pão ideal depende de preferência, praticidade e custo. O pão de fermentação natural é mais nutritivo, mas pode ser inacessível. Por isso, é importante ler os rótulos e identificar ingredientes ocultos. Algumas redes já oferecem versões fatiadas de fermentação natural, com listas mínimas de ingredientes. E, se necessário, é possível congelar o pão para aumentar sua durabilidade.

<https://www.bbc.com/portuguese/articles/ckg69ed3ziko>. ADAPTADO.

Questão 01

(Questão anulada)

As relações lógico-discursivas presentes em um texto — como causa, consequência, oposição, comparação, condição, entre outras — são fundamentais para a construção de sentido e coesão entre as ideias.

De acordo com o texto base, analise as afirmações a seguir e assinale a alternativa correta.

- (A) A relação entre o uso de trigo com baixo teor de proteína e a criação do método de Chorleywood exemplifica uma relação de causa e consequência, pois a técnica foi desenvolvida justamente para adaptar esse tipo de trigo à produção de pão.
- (B) O trecho que afirma que "é possível congelar o pão" estabelece uma relação de oposição com os parágrafos anteriores, que desaconselham o consumo de qualquer pão embalado.
- (C) A frase "mas ainda levará cerca de dois anos para chegar ao mercado" estabelece uma relação de comparação entre o pão integral e o pão branco, com foco na velocidade de produção.
- (D) Ao mencionar os benefícios do pão de fermentação natural e dos pães integrais, o texto constrói uma relação de oposição direta entre esses dois tipos de alimento.
- (E) A referência ao uso de bromato de potássio em alguns países cria uma relação de adição entre o método de Chorleywood e os métodos tradicionais de panificação.

Questão 02

(Correta: B)

O texto apresenta uma comparação entre diferentes tipos de pão, destacando aspectos como ingredientes, métodos de preparo, valor nutricional e acessibilidade, além de sugerir cuidados na escolha do produto.

De acordo com o texto base, analise as afirmações a seguir e assinale a alternativa correta.

- (A) Infere-se que o principal fator responsável pela exclusão das padarias artesanais do mercado foi a falta de habilidade dos pequenos produtores com novas técnicas.
- (B) Pode-se inferir que a popularidade do pão branco, mesmo com menor valor nutricional, está relacionada ao sabor e à aceitação do público, e não à sua qualidade nutricional.
- (C) O texto dá a entender que o consumo de pão integral só é eficaz para a saúde quando combinado ao uso de fermentação natural em sua produção.
- (D) É possível deduzir que todos os pães industrializados disponíveis nos supermercados foram produzidos com bromato de potássio, um aditivo proibido no Reino Unido.
- (E) Pode-se concluir que os consumidores não devem se preocupar com a leitura dos rótulos dos pães, desde que optem por produtos integrais ou com sementes.

Questão 03

(Correta: A)

O texto aborda os diferentes métodos de produção de pães e seus impactos na saúde e no consumo, comparando alternativas industriais e artesanais.

De acordo com o texto base, analise as afirmações a seguir e assinale a alternativa correta.

- (A) O tema central do texto é a comparação entre os tipos de pão disponíveis no mercado e os critérios que devem orientar o consumidor na escolha da opção mais saudável.
- (B) O objetivo principal do texto é defender o uso exclusivo de fermento natural como única forma segura de consumo de pão no dia a dia.
- (C) A ideia principal de todo o texto é demonstrar que o pão integral deve ser evitado por conter fibras de digestão mais lenta, o que prejudica a absorção de nutrientes.
- (D) Uma ideia secundária do texto é a afirmação de que pães escuros com sementes são, em sua maioria, feitos com farinha integral e, por isso, sempre recomendados.
- (E) O texto tem como ideia principal a crítica direta às indústrias de panificação por adotarem exclusivamente ingredientes nocivos à saúde humana.

Questão 04

(Correta: D)

A escolha do pão mais saudável envolve fatores nutricionais, econômicos e práticos, como mostram os diferentes tipos de produção e os ingredientes utilizados.

De acordo com o texto base, analise as afirmações a seguir e assinale a alternativa correta.

- (A) A popularidade do pão branco decorre de seu alto valor nutricional, que supera o dos pães integrais disponíveis no mercado de uma forma universal.
- (B) O pão branco é o mais indicado pelos especialistas por conter fibras e antioxidantes naturais, além de manter o gérmen e o pericarpo do trigo.
- (C) O método de Chorleywood, mesmo com aditivos, é considerado o mais saudável por manter todas as camadas do trigo e utilizar ingredientes naturais.
- (D) O pão de fermentação natural destaca-se por ser mais nutritivo e favorecer a digestão, além de conter ingredientes simples e tempo prolongado de preparo.
- (E) Segundo o texto, qualquer pão com coloração escura ou presença de sementes pode ser considerado integral e saudável.

Questão 05

(Correta: E)

O texto explora diferentes tipos de pão, destacando efeitos sobre a saúde, ingredientes utilizados e métodos de produção, com marcas linguísticas que orientam a posição da autora.

De acordo com o texto base, analise as afirmações a seguir e assinale a alternativa correta.

- (A) A expressão "substituem nutrientes" foi empregada como figura de linguagem com duplo sentido, sugerindo que os pães ultraprocessados retiram nutrientes benéficos e os substituem por outros ainda melhores.
- (B) A palavra "prolongar", usada para descrever o efeito do pão de fermentação natural sobre a saciedade, reforça o sentido negativo do consumo, sugerindo desconforto prolongado.
- (C) A escolha do adjetivo "básicos" na enumeração dos ingredientes do pão artesanal sugere exagero e ironia em relação à simplicidade do processo.
- (D) O uso da palavra "comum" ao afirmar que os pães industriais representam 11% da alimentação comum tem valor conotativo, indicando que esses pães são saudáveis e recomendados para o dia a dia.
- (E) A expressão "segue o caminho oposto", ao comparar o método de Chorleywood à fermentação natural, é um recurso linguístico que reforça a oposição entre os dois processos, destacando o contraste entre velocidade e qualidade nutricional.

O texto seguinte servirá de base para responder às questões de 6 a 8.

O que é o controverso "tratamento de princesa"?

Estamos acostumados a ver cortejos à moda antiga da alta sociedade em séries como Bridgerton, Os Bucaneiros e A Idade Dourada.

Agora, porém, o fascínio por esse cavalheirismo típico das produções de época evoluiu para um novo fenômeno nas redes sociais, especialmente entre a

geração Z, que vem ganhando destaque rapidamente: o chamado "tratamento de princesa".

Essa tendência de relacionamento consiste em gestos que evocam um universo digno de contos de fadas, realizados pelos parceiros das mulheres. Entre os exemplos mais recorrentes estão: café na cama, flores toda sexta-feira, manicure bancada pelo companheiro e portas abertas com galanteria — ainda que a lista não se limite a esses.

Nas redes sociais, o "tratamento de princesa" costuma ser contraposto ao que se chama de "mínimo necessário" — ou seja, aquelas expectativas básicas como se comunicar com atenção ou lembrar de datas importantes.

Naturalmente, esse tipo de conteúdo é altamente "clicável": as redes têm transformado gestos íntimos de afeto em exibições públicas cada vez mais frequentes.

Mas até que ponto isso é saudável? Será uma valorização das boas maneiras? Um ideal de relacionamento aspiracional? Uma fantasia inofensiva? Ou um retorno mascarado a um modelo antiquado e exacerbado de papel feminino?

No Instagram, já são quase cento e trinta mil publicações com a hashtag #princesstreatment.

No centro dessa onda está a influenciadora Courtney Palmer, de Utah (EUA), que se autodenomina "princesa dona de casa". Em um vídeo no TikTok — que já acumula 7,6 milhões de visualizações —, ela descreve suas polêmicas expectativas conjugais: "Em um restaurante com meu marido, eu não falo com a recepcionista, não abro a porta nem peço a minha comida".

Críticos mais severos afirmam que esse comportamento se aproxima mais ao de um prisioneiro do que ao de uma princesa.

Emma Beddington, colunista do jornal britânico The Guardian, classificou a tendência como "emética" e "perturbadora". Ainda assim, o "tratamento de princesa" segue repercutindo, principalmente nos Estados Unidos.

<https://www.bbc.com/portuguese/articles/c05647q9585o>. ADAPTADO.

Questão 06

(Correta: B)

O texto explora expressões que carregam significados simbólicos, afetivos ou críticos, permitindo identificar palavras com sentidos próximos (sinônimos) ou opostos (antônimos) de acordo com o contexto.

Com base no texto, analise as afirmações a seguir e assinale a alternativa correta quanto ao uso de sinônimos e antônimos em contexto.

- (A) A expressão "mínimo necessário" tem sentido idêntico a "tratamento de princesa", já que ambas indicam um padrão de relacionamento baseado em afeto e atenção constante.

- (B) No trecho "esse comportamento se aproxima mais ao de um prisioneiro do que ao de uma princesa", as palavras "prisioneiro" e "princesa" funcionam como antônimos simbólicos, pois representam, respectivamente, a ideia de submissão e de idealização.

- (C) A expressão "exibições públicas" é sinônima de "demonstrações íntimas", já que ambas indicam formas espontâneas de afeto sem interferência das redes sociais.

- (D) A expressão "altamente clicável", usada no texto para se referir ao sucesso do conteúdo nas redes sociais, é sinônima de "reservado", pois ambas indicam algo discreto e restrito à vida privada.

- (E) No texto, o termo "cavalheirismo" aparece como sinônimo direto de "autoridade", indicando comportamentos que reforçam o poder masculino nas relações.

Questão 07

(Correta: A)

Entre os exemplos mais recorrentes estão: café na cama, flores toda sexta-feira, manicure bancada pelo companheiro e portas abertas com galanteria — ainda que a lista não se limite a esses.

Assinale a alternativa correta quanto ao uso dos dois-pontos e do travessão na frase.

- (A) Os dois-pontos servem para introduzir os exemplos, e o travessão marca uma observação que mostra que a lista está incompleta.
- (B) O travessão acrescenta outro exemplo à lista, enquanto os dois-pontos separam ideias sem ligação direta.
- (C) Os dois-pontos indicam uma conclusão, e o travessão mostra uma informação contrária ao que foi dito antes.
- (D) Os dois-pontos são usados apenas por estilo, e o travessão não tem função específica na frase.
- (E) Os dois-pontos servem para dar uma opinião, e o travessão é usado para destacar uma explicação sobre o último item da lista.

Questão 08

(Correta: E)

O texto apresenta expressões que vão além do sentido literal, usando palavras e construções com valor simbólico para reforçar opiniões e interpretações sobre o "tratamento de princesa".

Com base no texto, analise as afirmações a seguir e assinale a alternativa correta quanto ao uso de linguagem denotativa e conotativa.

- (A) A expressão "princesa dona de casa" é empregada em sentido denotativo, indicando que a influenciadora tem um título de nobreza, mas se dedica à vida doméstica.

- (B) O trecho "fantasia inofensiva" apresenta linguagem denotativa, já que retrata de forma objetiva o uso de figurinos inspirados em contos de fadas nas redes sociais.
- (C) Quando o texto afirma que o comportamento "se aproxima mais ao de um prisioneiro do que ao de uma princesa", utiliza linguagem denotativa para retratar a vida privada da influenciadora.
- (D) O uso da palavra "cavalheirismo", no início do texto, é literal, pois descreve o comportamento típico de cavaleiros medievais nas séries mencionadas.
- (E) A expressão "tratamento de princesa" é usada no texto em sentido conotativo, pois representa uma forma idealizada e simbólica de relacionamento, inspirada em gestos exagerados e não em situações reais ligadas à realidade.

Questão 09

(Correta: E)



(Fonte: <https://brainly.com.br/tarefa/20421709>.)

A tirinha apresentada constrói uma narrativa completa utilizando elementos visuais — expressões faciais, gestos, movimento e símbolos gráficos —.

Com base na imagem, analise as afirmações a seguir e assinale a alternativa correta.

- (A) O sentido da imagem só é possível se o leitor conhecer previamente o nome dos personagens, suas personalidades e os episódios anteriores.
- (B) O humor da tirinha é gerado exclusivamente pelo uso de trocadilhos, como é comum nas histórias em quadrinhos.
- (C) A imagem apresenta linguagem verbal implícita nos gestos dos personagens, sendo necessário que o leitor conheça o conteúdo textual original para interpretar a cena.
- (D) A imagem utiliza linguagem mista, pois combina narração implícita, balões e imagens para construir o enredo.
- (E) A ausência de linguagem verbal na tirinha é compensada por elementos visuais como expressões, movimento e símbolos, que permitem compreender claramente a sequência de ações e o desfecho humorístico.

Questão 10

(Correta: D)



(Fonte: <https://professorridaltovaz.blogspot.com/2014/10/charges-meio-ambiente.html>.)

Com base na imagem, analise as afirmações a seguir e assinale a alternativa correta.

- (A) O texto verbal, isoladamente, explicita claramente o grau de destruição ambiental, sem necessidade de apoio da imagem.
- (B) A imagem busca provocar emoção por meio de elementos visuais violentos e explícitos, que contrastam com o texto verbal neutro e informativo.
- (C) A imagem utiliza linguagem figurativa e poética para representar um ambiente natural intacto, alinhado ao significado literal da expressão "meio ambiente".
- (D) O efeito de sentido do texto depende da articulação entre o conteúdo da fala da tartaruguinha e o cenário de fundo, que evidencia visualmente a destruição do meio ambiente.
- (E) A função da imagem é puramente ilustrativa, pois apenas reforça o conteúdo verbal, sem apresentar elementos que contribuam para a interpretação.

Conhecimentos Contextuais

Questão 11

(Correta: B)

O conceito de "transdisciplinaridade curricular" nas políticas educacionais brasileiras contemporâneas relaciona-se diretamente com a necessidade de superação da fragmentação do conhecimento escolar. No contexto da Base Nacional Comum Curricular (BNCC), essa abordagem busca integrar saberes tradicionais, científicos e tecnológicos para formar cidadãos críticos. Considerando as demandas socioambientais brasileiras atuais, a transdisciplinaridade curricular tem como principal desafio:

- (A) Estabelecer parcerias público-privadas para financiar exclusivamente projetos de educação ambiental nas escolas rurais.
- (B) Promover a integração entre diferentes áreas do conhecimento para abordar problemas complexos como mudanças climáticas e desigualdades sociais de forma holística.
- (C) Implementar metodologias ativas que priorizem o ensino técnico-profissionalizante em detrimento da formação humanística.
- (D) Substituir as disciplinas tradicionais por projetos temáticos que abordem exclusivamente questões ambientais locais.
- (E) Harmonizar os conhecimentos indígenas e quilombolas com os saberes eurocêntricos, mantendo a hierarquia epistemológica tradicional.

Questão 12

(Correta: C)

A "gentrificação verde" representa um fenômeno urbano contemporâneo onde a implementação de infraestruturas ecológicas (parques, ciclovias, telhados verdes, corredores ecológicos) em áreas centrais deterioradas promove a valorização imobiliária e o consequente deslocamento de populações de baixa renda. Este processo, documentado em cidades como São Paulo (Operação Urbana Água Espreada) e Rio de Janeiro (Porto Maravilha), evidencia as contradições entre sustentabilidade urbana e justiça social. No contexto brasileiro, a gentrificação verde caracteriza-se principalmente por:

- (A) Promover benefícios ambientais sem impactos socioeconômicos significativos nas comunidades locais.
- (B) Estabelecer modelos de sustentabilidade urbana baseados na participação popular e no controle social dos investimentos ambientais.
- (C) Criar paradoxos urbanos onde melhorias ambientais se tornam vetores de exclusão social, beneficiando prioritariamente classes média e alta.
- (D) Implementar soluções ecológicas que naturalmente reduzem os custos de vida local, facilitando a permanência de populações vulneráveis.
- (E) Democratizar o acesso a espaços verdes urbanos através de políticas habitacionais inclusivas que garantem a permanência da população original.

Questão 13

(Correta: C)

O conceito de "uberização" transcende o modelo específico da empresa Uber. Acerca desse tema, julgue as frases abaixo:

I. Uberização refere-se a um fenômeno mais amplo de transformação das relações trabalhistas por meio de plataformas digitais. Este processo caracteriza-se pela transferência de riscos e custos operacionais para

trabalhadores formalmente autônomos, criando novas formas de subordinação mediadas por algoritmos.

II. A uberização do trabalho tem gerado uma série de debates críticos, sobretudo em relação à precarização das relações de trabalho, uma vez que os trabalhadores, embora subordinados às plataformas digitais, não possuem vínculo formal de emprego nem acesso a direitos trabalhistas básicos.

III. No Brasil, a uberização manifesta-se em diversos setores (transporte, entrega, limpeza, cuidados) e representa fundamentalmente um modelo de economia colaborativa que promove relações horizontais entre usuários, trabalhadores e plataformas digitais.

Está(ão) CORRETA(S) a(s) seguinte(s) proposição(ões).

- (A) Apenas II e III.
- (B) Apenas I e III.
- (C) Apenas I e II.
- (D) Apenas II.
- (E) Apenas III.

Questão 14

(Correta: B)

O conceito de "justiça curricular" na educação brasileira contemporânea refere-se à necessidade de construir currículos que reconheçam e valorizem a diversidade cultural, social e epistemológica dos estudantes. Esta perspectiva questiona a neutralidade dos conhecimentos escolares e propõe currículos mais democráticos e inclusivos. No contexto brasileiro atual, a justiça curricular enfrenta como principal tensão:

- (A) A impossibilidade de conciliar formação cidadã com preparação para o mercado de trabalho globalizado.
- (B) O conflito entre demandas por inclusão de diversidades (étnico-racial, de gênero, religiosa) e pressões por padronização curricular nacional e internacional.
- (C) A necessidade de escolher exclusivamente entre currículo humanístico ou técnico-profissionalizante.
- (D) A oposição entre conhecimentos científicos universais e saberes locais particularistas, sem possibilidade de diálogo epistemológico.
- (E) A incompatibilidade total entre métodos tradicionais de ensino e pedagogias críticas contemporâneas.

Conhecimentos sobre Políticas Educacionais e de Combate à Pobreza

Questão 15

(Questão anulada)

A Lei de Diretrizes e Bases da Educação Nacional (Lei nº 9.394/96), em seus artigos 68 a 77, estabelece os princípios do financiamento da educação brasileira, posteriormente modificados pela Emenda Constitucional 95/2016 (Novo Regime Fiscal). O conceito de

"custo-aluno-qualidade" (CAQ), previsto no art. 74-A da LDB (incluído pela Lei nº 13.005/2014 - PNE), representa uma inovação na metodologia de financiamento educacional ao estabelecer parâmetros mínimos de investimento por estudante. A operacionalização do CAQ enfrenta como principal desafio conceitual:

- (A) A tensão entre garantir insumos mínimos para qualidade educacional e respeitar a autonomia federativa na definição de prioridades orçamentárias locais.
- (B) A definição de padrões únicos de qualidade educacional aplicáveis uniformemente em todo território nacional, desconsiderando diversidades regionais.
- (C) A necessidade de substituir completamente o FUNDEB por transferências diretas federais baseadas exclusivamente no CAQ.
- (D) A incompatibilidade total entre financiamento per capita e gestão democrática da educação nas instâncias subnacionais.
- (E) A impossibilidade técnica de mensurar objetivamente a qualidade educacional através de indicadores quantitativos padronizados.

Questão 16

(Questão anulada)

A Concepção Histórico-Crítica da Educação é uma abordagem pedagógica desenvolvida no Brasil a partir da década de 1980, fortemente influenciada pelo materialismo histórico-dialético de Karl Marx. Acerca desse assunto, julgue as frases abaixo:

I.Sua principal formuladora foi a educadora Dermeval Saviani, que buscava construir uma pedagogia comprometida com a transformação social e a superação das desigualdades. Essa concepção parte do princípio de que a educação não é neutra, mas está inserida em contextos históricos concretos e marcada pelas contradições da sociedade capitalista. Assim, ela compreende a escola como um espaço de disputa ideológica e como instrumento estratégico para a formação da consciência crítica dos sujeitos.

II.Inspirada em métodos espontaneístas, a pedagogia histórico-crítica valoriza acima de tudo a livre expressão e os interesses imediatos do aluno, entendendo que o conhecimento sistematizado pode limitar a criatividade e a autonomia. O professor atua como facilitador, permitindo que os estudantes escolham o que aprender e como aprender, sem impor conteúdos previamente organizados ou objetivos definidos, priorizando um ensino livre de intencionalidades político-pedagógicas.

III.A proposta histórico-crítica defende que a educação deve garantir o acesso dos estudantes aos conhecimentos historicamente sistematizados, valorizando os saberes científicos, artísticos e filosóficos acumulados pela humanidade. Para isso, a prática pedagógica deve articular a relação entre teoria e prática, partindo das condições reais dos alunos (a

prática social) para, por meio do ensino, promover a mediação com o conhecimento científico (a teoria) e, posteriormente, retornar à prática de forma transformada. Essa dialética – prática social, mediação e prática social transformada – é central na proposta.

Está(ão) CORRETA(S) a(s) seguinte(s) proposição(ões).

- (A) Apenas II e III.
- (B) Apenas I e III.
- (C) Apenas II.
- (D) Apenas III.
- (E) Apenas I e II.

Questão 17

(Correta: E)

O Projeto Político-Pedagógico (PPP) é considerado o principal instrumento de planejamento da escola, articulando dimensões administrativas, curriculares e sociopolíticas. No entanto, sua concepção e implementação enfrentam desafios quando interpretadas de forma burocrática ou descontextualizada. Considerando o papel formativo do PPP, assinale a alternativa que expressa uma compreensão crítica, contemporânea e alinhada com os princípios da gestão democrática e da função social da escola pública brasileira.

- (A) O PPP deve priorizar os resultados do IDEB e os indicadores externos, estruturando-se como um instrumento de avaliação técnica de desempenho da escola, desvinculado das práticas cotidianas e dos projetos político-sociais locais.
- (B) A principal função do PPP é normatizar o currículo escolar, uniformizando os processos de ensino para garantir a padronização nacional dos conteúdos e das metodologias de ensino-aprendizagem.
- (C) O PPP é um documento técnico elaborado por especialistas externos, cujo foco está em garantir a adequação da escola aos parâmetros do sistema de ensino, sem a necessidade de participação dos docentes ou da comunidade.
- (D) Por se tratar de um instrumento político-pedagógico, o PPP deve se restringir ao planejamento das atividades pedagógicas, não sendo pertinente que ele trate de questões administrativas ou de gestão de recursos humanos.
- (E) A construção do PPP deve partir da escuta ativa da comunidade escolar e da análise crítica da realidade local, sendo um processo coletivo que articula os objetivos educacionais com o compromisso ético de transformação social.

Noções Gerais da Igualdade Racial e de Gênero

Questão 18

(Correta: A)

O artigo 4º da Constituição Federal estabelece os princípios que regem as relações internacionais do Brasil, incluindo a "prevalência dos direitos humanos" e o "repúdio ao terrorismo e ao racismo". A articulação entre estes princípios e a legislação interna antirracista, especialmente considerando o Decreto Federal 65.810/1969 (Convenção Internacional sobre Eliminação de Todas as Formas de Discriminação Racial), cria um sistema normativo multinível. O conceito de "obrigações positivas do Estado" em matéria de combate ao racismo, derivado desta articulação, caracteriza-se por:

- (A) Exigir do Estado brasileiro não apenas a abstenção de práticas discriminatórias, mas também a adoção de medidas proativas para eliminar desigualdades raciais estruturais.
- (B) Estabelecer cotas raciais em universidades públicas como única política afirmativa constitucionalmente válida.
- (C) Restringir as obrigações estatais ao cumprimento formal de tratados internacionais, sem necessidade de adequação da legislação interna.
- (D) Limitar a atuação estatal apenas à repressão penal de condutas discriminatórias individuais, sem intervenção em estruturas sociais.
- (E) Determinar que políticas de igualdade racial sejam implementadas pelo governo federal, para além de iniciativas estaduais e municipais.

Questão 19

(Correta: A)

Durante o processo de matrícula em uma escola pública estadual, a direção se recusou a matricular um estudante indígena de 15 anos, alegando que ele não se "adequaria ao perfil sociocultural da comunidade escolar" e que poderia causar "conflitos por diferenças culturais e linguísticas". Diante do caso apresentado, à luz da Lei nº 7.716/1989, é correto afirmar que:

- (A) A recusa da matrícula caracteriza crime de preconceito de raça ou etnia, sendo passível de responsabilização penal da direção da escola, de acordo com os dispositivos da Lei nº 7.716/1989.
- (B) A recusa da matrícula não configura crime, uma vez que a escola possui autonomia para decidir quais alunos aceita, desde que haja justificativa pedagógica.
- (C) A recusa é legal desde que fundamentada em critérios internos da instituição escolar, mesmo que envolva aspectos culturais distintos do aluno indígena.

(D) A situação pode ser considerada um caso de indisciplina administrativa, mas não se enquadra como crime, pois não houve agressão verbal ou física direta ao aluno.

(E) A matrícula pode ser negada apenas em situações que envolvem risco à integridade da cultura escolar dominante, o que não seria o caso.

Questão 20

(Correta: C)

A Lei Estadual nº 13.182, de 06 de junho de 2014, do Estado da Bahia, institui o Estatuto da Igualdade Racial e de Combate à Intolerância Religiosa, sendo um marco jurídico pioneiro no Brasil ao reunir, de forma sistemática, princípios, diretrizes e instrumentos para a promoção da igualdade racial e o enfrentamento da intolerância religiosa, especialmente no contexto das religiões de matriz africana. Sobre esse dispositivo legal, julgue as sentenças abaixo como VERDADEIRAS ou FALSAS:

(__) A Bahia, estado com forte presença afrodescendente e de práticas religiosas afro-brasileiras, como o Candomblé e a Umbanda, possui um histórico de resistência negra, mas também de racismo estrutural e intolerância religiosa. O Estatuto surge como resposta à necessidade de políticas públicas estruturantes, voltadas à superação do racismo institucional e à valorização da população negra.

(__) A estrutura do Estatuto é organizada em diversos eixos temáticos que refletem a abrangência de sua proposta. No campo da educação, a lei reforça a obrigatoriedade do ensino de história e cultura afro-brasileira e africana, conforme já previsto pela Lei Federal nº 10.639/2003, mas avança ao prever a valorização da produção intelectual negra e a adoção de políticas de ação afirmativa, como as cotas raciais nas instituições públicas de ensino superior do estado.

(__) Em relação à cultura, ao esporte e ao lazer, a lei reconhece e promove as manifestações culturais afro-brasileiras, como a capoeira, os blocos afro, os afoxés, os terreiros e as tradições orais. Garante ainda a proteção jurídica aos terreiros de candomblé, a regularização fundiária desses espaços religiosos e o combate à intolerância religiosa, assegurando o direito à liberdade de crença e prática.

A sequência CORRETA é:

- (A) V, V, F.
- (B) F, V, F.
- (C) V, V, V.
- (D) V, F, V.
- (E) F, V, V.

Conhecimentos Específicos

Questão 21

(Correta: B)

As representações dos engenhos de cana-de-açúcar no Recôncavo Baiano, desde o século XVI até o XVIII, são marcadas tanto pelos aspectos da paisagem produtiva quanto pelos vínculos com a escravidão e a formação social da região. Analise as afirmativas a seguir:

I.As imagens retratam a arquitetura e o funcionamento dos engenhos — com moendas, casas-grandes e senzalas — evidenciando a centralidade do latifúndio e a divisão social hierarquizada, que configuraram a base econômica e simbólica do Recôncavo.

II.A implantação da monocultura açucareira no Recôncavo foi rapidamente absorvida pela pequena produção familiar, com modelos cooperativos que limitaram a expansão do latifúndio e preservaram práticas tradicionais de convivência comunitária.

III.A memória social desses engenhos é complexa: enquanto as pinturas exaltam a paisagem produtiva, as fundações como o Museu do Recôncavo Wanderley Pinho revelam um passado escravista que hoje é objeto de preservação e reflexão crítica.

IV.As imagens coloniais não registram resistências ou conflitos, mas a historiografia aponta que, nos engenhos do Recôncavo, houve revoltas de escravizados e indígenas (como em 1568 e 1789), o que contesta visões idealizadas dos engenhos como espaços harmônicos.

V.A representação desses espaços é essencialmente neutra do ponto de vista social, pois se limitam a descrever a técnica de produção e nítida separação entre espaço residencial e industrial, sem qualquer implicação ideológica ou simbólica.

Assinale a alternativa correta.

- (A) As afirmativas I, II, III, IV e V estão corretas.
- (B) Apenas as afirmativas I, III e IV estão corretas.
- (C) Apenas as afirmativas II, III e V estão corretas.
- (D) Apenas as afirmativas I, II, IV e V estão corretas.
- (E) Apenas as afirmativas I e III estão corretas.

Questão 22

(Correta: B)

Observe a imagem:



A imagem retrata uma configuração territorial marcada pela concentração industrial, urbanização densa e acúmulo de resíduos, resultando em impactos ambientais expressivos. Com base na leitura crítica da imagem e nos conceitos de Geografia e desenvolvimento sustentável, assinale a alternativa que expressa corretamente a interpretação do cenário representado.

- (A) A coexistência entre unidades produtivas e habitações urbanas expressa a consolidação de uma ecologia urbana integrada, em que os fluxos de matéria e energia são controlados para garantir resiliência socioambiental.
- (B) A imagem ilustra a prevalência de um modelo de apropriação do território centrado na lógica do capital industrial e no consumo imediato, que desarticula os ciclos naturais e compromete a sustentabilidade das formas de vida.
- (C) O cenário evidencia um ordenamento territorial planejado a partir dos princípios da sustentabilidade forte, com equilíbrio entre os sistemas ecológicos e a lógica de crescimento econômico contínuo.
- (D) A disposição ordenada das atividades produtivas e dos resíduos sólidos na paisagem indica a implementação eficaz de instrumentos de gestão ambiental voltados à economia circular e à equidade territorial.
- (E) A representação espacial sugere a vigência de políticas ambientais participativas, voltadas à mitigação dos impactos da industrialização por meio de instrumentos como o licenciamento, a compensação e o controle de emissões.

Questão 23

(Correta: A)

Leia o fragmento do Plano Estadual de Educação da Bahia (2016–2026):

"A diversidade socioterritorial da Bahia, expressa em seus diferentes biomas, regimes hídricos, formas de ocupação e índices socioeconômicos, impõe o desafio de políticas educacionais territorializadas, especialmente nas regiões do semiárido, que concentram baixos indicadores sociais e alta vulnerabilidade histórica."

Com base no fragmento e nos objetivos do Plano Estadual de Educação para o semiárido baiano, relacione os elementos da COLUNA A (eixos estratégicos) com os da COLUNA B (ações ou contextos relacionados).

COLUNA A – Eixos estratégicos do PEE/BA (2016–2026):

1. Superação das desigualdades territoriais
2. Valorização das identidades culturais locais
3. Expansão da educação do campo e contextualizada
4. Universalização do acesso à educação básica
5. Integração entre educação e políticas públicas territoriais

COLUNA B – Ações ou contextos correspondentes ao semiárido baiano:

- () Implantação de escolas com currículo adaptado à realidade agroecológica e social dos territórios rurais.
- () Oferta de transporte escolar e infraestrutura em comunidades isoladas de baixa densidade populacional.
- () Fomento à cultura sertaneja, aos saberes populares e às tradições orais em projetos pedagógicos.
- () Articulação entre educação, saúde, assistência social e segurança hídrica no planejamento regional.
- () Redução de disparidades no IDEB entre a região semiárida e regiões litorâneas da Bahia.

Assinale a alternativa que apresenta a correspondência correta entre a COLUNA A e a COLUNA B:

- (A) 3 – 4 – 2 – 5 – 1.
(B) 4 – 3 – 2 – 5 – 1.
(C) 5 – 3 – 2 – 1 – 4.
(D) 2 – 1 – 3 – 4 – 5.
(E) 1 – 2 – 4 – 3 – 5.

Questão 24

(Correta: E)

Observe o mapa:



A Bahia é um estado marcado por significativa diversidade físico-natural e por contrastes regionais acentuados, os quais podem ser observados a partir da divisão em mesorregiões proposta pelo IBGE. A respeito da composição, estrutura e dinâmica dos elementos da paisagem baiana, analise as afirmativas:

I. A mesorregião do Extremo Oeste Baiano é caracterizada por chapadões com solos férteis e presença marcante do Cerrado, sendo importante fronteira agrícola do estado.

II. O Vale São-Franciscano da Bahia se destaca pela presença de clima tropical semiárido, forte presença do Rio São Francisco e produção agrícola irrigada.

III. A mesorregião Metropolitana de Salvador apresenta predominância de clima equatorial úmido e vastas áreas de vegetação de Caatinga.

IV. O Sul Baiano é conhecido pela presença da Mata Atlântica, solos ácidos e relevo com áreas de tabuleiros litorâneos e serras úmidas.

V. O Nordeste Baiano possui clima semiárido, marcada presença de Caatinga e solos rasos e pedregosos, o que limita a agricultura de sequeiro.

Assinale a alternativa correta:

- (A) Apenas as afirmativas I, III e V estão corretas.
(B) Apenas as afirmativas I, II e IV estão corretas.
(C) Apenas as afirmativas II, IV e V estão corretas.
(D) As afirmativas I, II, III, IV e V estão corretas.
(E) Apenas as afirmativas I, II, IV e V estão corretas.

Questão 25

(Correta: D)

Observe a imagem:

Questão 26

(Correta: A)

Observe a imagem abaixo, elaborada em estilo xilogravura (cordel), típica da representação cultural nordestina:



ROBERTO FARIA - SALVADOR - BAHIA DO PRETO E DO BRANCO - SALVADOR FOTO CLUBE



A fotografia acima retrata mulheres e crianças vestidas com trajes típicos de matriz africana em um cenário praiano do Recôncavo Baiano, compondo uma paisagem marcada tanto pela presença cultural quanto pela rusticidade do ambiente natural. Essa representação dialoga com os debates geográficos sobre os usos e significados do espaço na Bahia. Considerando o processo de construção territorial na Bahia e a interface entre rural e urbano, é correto afirmar que:

- (A) A presença de elementos culturais afro-brasileiros em um espaço natural costeiro indica o desaparecimento das atividades econômicas rurais e suas substituições por práticas exclusivamente voltadas ao setor terciário urbano.
- (B) O registro visual representa o abandono das formas tradicionais de ocupação do território baiano, substituídas por equipamentos urbanos modernos e pela homogeneização cultural imposta pela globalização.
- (C) A imagem reforça a lógica da urbanização excludente ao representar o deslocamento das manifestações culturais tradicionais para áreas marginais ao processo produtivo, o que revela a completa dissociação entre campo e cidade.
- (D) A cena expressa a fluidez das relações campo-cidade, nas quais práticas culturais oriundas do espaço rural e de comunidades tradicionais são ressignificadas e mantidas vivas mesmo diante da expansão urbana e da modernização.
- (E) A imagem mostra a fragmentação do espaço urbano baiano, onde a cultura afrodescendente se desenvolve apenas em guetos urbanos, desconectados das dinâmicas rurais e das políticas territoriais de valorização cultural.

A partir da análise da cena e dos conhecimentos sobre o semiárido baiano, assinale a alternativa correta.

- (A) A configuração da vila, com igreja central, bar, coreto e vegetação adaptada, remete à vivência comunitária típica do mundo rural semiárido, onde instituições como associações locais e igrejas têm papel central na organização territorial e econômica.
- (B) A presença de espécies vegetais como os cactos e a ausência de cursos d'água indica um domínio morfoclimático caracterizado por clima equatorial úmido e solos de alta fertilidade, o que explica a concentração de grandes cidades industriais no interior da Bahia.
- (C) As festas tradicionais, representadas pelas bandeirolas, indicam a crescente substituição das práticas religiosas por festividades comerciais importadas, o que resulta no apagamento da identidade cultural e na descaracterização dos espaços regionais.
- (D) A iconografia da imagem reforça elementos da cultura urbana globalizada, como arranha-céus, avenidas e portos, que representam a integração econômica do semiárido baiano ao centro-sul industrializado.
- (E) A arquitetura da igreja colonial e a vegetação nativa são resquícios de um modelo urbano-infraestrutural desenvolvido por multinacionais do setor agrícola, cuja atuação mitigou os efeitos da desertificação e promoveu a homogeneização cultural.

Questão 27

(Correta: E)

Sobre as dinâmicas territoriais e ambientais do semiárido baiano, analise as afirmativas abaixo:

I.O semiárido baiano está inserido majoritariamente no domínio morfoclimático da caatinga, cuja vegetação adaptada ao clima semiárido convive com longos períodos de estiagem e baixa disponibilidade hídrica, exigindo estratégias específicas de convivência com o clima por parte das populações locais.

II.A economia regional do semiárido é historicamente marcada pela concentração fundiária e por modelos agroexportadores de larga escala, o que favoreceu a distribuição equitativa da renda, a segurança hídrica e o fortalecimento das cadeias produtivas locais.

III.Políticas públicas como o Programa Um Milhão de Cisternas e ações da Articulação Semiárido Brasileiro (ASA) evidenciam um modelo de desenvolvimento territorial voltado à sustentabilidade e à valorização dos saberes tradicionais das populações sertanejas.

IV.Apesar das adversidades naturais, o semiárido baiano possui forte identidade cultural, expressa em manifestações como a literatura de cordel, as festas juninas e os modos de vida associados à agricultura familiar, que são elementos fundamentais de resistência socioterritorial.

V.A implementação de grandes projetos de irrigação, agroindústrias e fontes renováveis de energia, como a solar e a eólica, tem provocado transformações no território, resultando em homogeneização cultural e declínio da presença de instituições comunitárias autônomas.

Assinale a alternativa correta.

- (A) Apenas as afirmativas I, II e IV estão corretas.
- (B) As afirmativas I, II, III, IV e V estão corretas.
- (C) Apenas as afirmativas I, IV e V estão corretas.
- (D) Apenas as afirmativas II, III e V estão corretas.
- (E) Apenas as afirmativas I, III e IV estão corretas.

Questão 28

(Correta: C)

As políticas públicas de planejamento e gestão territorial no Brasil articulam múltiplas escalas e agentes, incorporando estratégias que variam da desconcentração produtiva à atração de capitais transnacionais. Considerando os processos históricos e as diretrizes contemporâneas, analise as afirmativas a seguir:

I.A lógica de planejamento implementada entre as décadas de 1950 e 1970 esteve associada à construção de grandes obras de infraestrutura e polos de desenvolvimento, como Brasília e o Polo Petroquímico de Camaçari, orientando-se pelo paradigma desenvolvimentista e pela integração nacional.

II.A partir da década de 1990, políticas territoriais incorporaram diretrizes neoliberais, priorizando incentivos fiscais e abertura econômica, com destaque para a criação de Zonas de Processamento de Exportação (ZPEs) e a expansão de polos exportadores, como os do agronegócio no Centro-Oeste e no MATOPIBA.

III.A gestão metropolitana prevista no Estatuto da Cidade busca compatibilizar expansão urbana, uso sustentável do solo e justiça social, mas enfrenta limites impostos pela concentração fundiária e pelos interesses do capital imobiliário, que reforçam padrões de segregação socioespacial.

IV.A ausência de qualquer forma de planejamento territorial no Brasil inviabilizou historicamente a constituição de regiões programáticas, como as áreas sob influência da Sudene e da Sudam, o que explica a inexistência de estratégias para reduzir desigualdades regionais.

V.Programas recentes de desenvolvimento, como os voltados à Amazônia e ao Cerrado, intensificaram tensões entre conservação ambiental, direitos territoriais e expansão das cadeias produtivas globais, evidenciando a complexidade da gestão do espaço frente aos interesses econômicos internacionais.

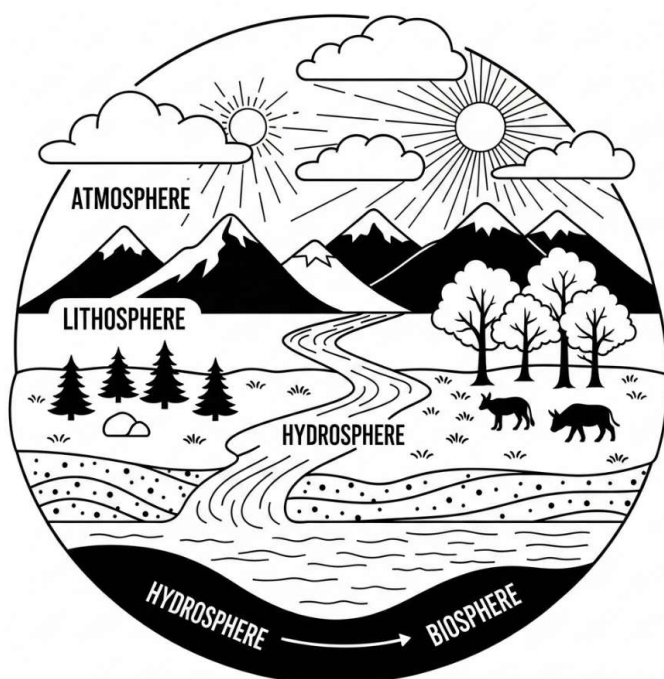
Assinale a alternativa correta.

- (A) Apenas as afirmativas III, IV e V estão corretas.
- (B) As afirmativas I, II, III, IV e V estão corretas.
- (C) Apenas as afirmativas I, II, III e V estão corretas.
- (D) Apenas as afirmativas I, II e III estão corretas.
- (E) Apenas as afirmativas II, III e IV estão corretas.

Questão 29

(Correta: C)

Observe a imagem:



A compreensão das interações entre as camadas naturais da Terra — atmosfera, litosfera, hidrosfera e biosfera — é essencial para interpretar os impactos ambientais resultantes da ação antrópica. A partir da leitura da imagem e com base nos princípios da geografia física, analise as afirmativas abaixo:

I. Alterações na cobertura vegetal, como o desmatamento, podem desencadear mudanças na umidade do ar (atmosfera), no escoamento superficial (hidrosfera) e na estabilidade do solo (litosfera), afetando diretamente o equilíbrio da biosfera.

II. O relevo interfere na distribuição da biodiversidade ao influenciar fatores climáticos como temperatura e precipitação, demonstrando a interação entre litosfera, biosfera e atmosfera.

III. A presença de corpos d'água e vegetação contribui para o resfriamento local por meio de processos como evapotranspiração, revelando a integração entre hidrosfera, biosfera e atmosfera.

IV. As esferas naturais atuam de forma autônoma, sendo os efeitos ambientais localizados e restritos a um único sistema físico.

V. A interação entre as esferas se intensifica nas regiões urbanas, onde a impermeabilização do solo altera o ciclo hidrológico e acentua desequilíbrios nos sistemas naturais.

Assinale a alternativa correta:

- (A) As afirmativas I, II, III, IV e V estão corretas.
- (B) Apenas as afirmativas I, III e IV estão corretas.
- (C) Apenas as afirmativas I, II, III e V estão corretas.
- (D) Apenas as afirmativas II, III e V estão corretas.
- (E) Apenas as afirmativas I, II e IV estão corretas.

Questão 30

(Correta: B)

As formas contemporâneas de apropriação e transformação do espaço têm ampliado os conflitos ambientais e revelado as contradições inerentes ao modelo de desenvolvimento dominante. À luz da geografia crítica e da ecologia política, analise as afirmativas a seguir:

I. A obsolescência programada, ao induzir o consumo acelerado de bens descartáveis, alimenta ciclos produtivos intensivos em energia e matéria, agravando a entropia dos sistemas naturais e a pressão sobre os territórios periféricos.

II. A instalação de atividades industriais em áreas socialmente vulneráveis expressa uma estratégia de reordenamento espacial orientada por critérios de justiça ambiental e compensação socioeconômica.

III. A expansão de monoculturas sobre biomas sensíveis implica na homogeneização funcional do espaço, na erosão dos saberes locais e na desestruturação dos ciclos ecológicos regionais.

IV. A lógica de crescimento econômico contínuo, descolada dos limites ecológicos, contribui para a intensificação da desigualdade socioambiental e para a concentração de riscos em grupos historicamente marginalizados.

Assinale a alternativa correta.

- (A) As afirmativas I, II, III, e IV estão corretas.
- (B) Apenas as afirmativas I, III e IV estão corretas.
- (C) Apenas as afirmativas I, II e III estão corretas.
- (D) Apenas as afirmativas I e IV estão corretas.
- (E) Apenas as afirmativas II, III e IV estão corretas.

Questão 31

(Correta: D)

Observe a imagem:



A imagem mostra parte da paisagem da Chapada Diamantina, localizada no interior da Bahia. Essa região constitui um importante marco físico e ambiental para o território baiano, reunindo elementos geológicos, climáticos e ecológicos diversos. Sobre a composição, estrutura e dinâmica da paisagem baiana, especialmente no contexto da Chapada Diamantina, é correto afirmar que:

- (A) A região da Chapada Diamantina é dominada por planícies sedimentares recentes, com predominância de clima equatorial úmido e vegetação de manguezais.
- (B) A vegetação é homogênea, composta exclusivamente por espécies da Mata Atlântica, sendo pouco influenciada pelas variações climáticas e altimétricas locais.
- (C) Trata-se de uma área de dobramentos modernos, composta por rochas metamórficas jovens, o que explica a intensa atividade sísmica da região.
- (D) O relevo é formado por chapadas e escarpas areníticas antigas, com presença de cânions, nascentes e rios perenes, integrando as bacias hidrográficas do São Francisco e do Paraguaçu.
- (E) Os solos da região são férteis e rasos, desenvolvidos a partir de derrames vulcânicos recentes, favorecendo a agricultura intensiva em larga escala.

Questão 32

(Correta: E)

Ao elaborar um plano de desenvolvimento para uma região marcada por diversidade ecológica, intensa pressão urbana e desigualdade no acesso à terra, uma equipe técnica propõe a adoção do conceito de geossistema como referência para a organização do território. Essa decisão parte do reconhecimento de que o planejamento deve considerar as múltiplas interações entre natureza e sociedade. Com base nessa perspectiva, assinale a alternativa que apresenta corretamente a fundamentação teórica e metodológica da proposta.

- (A) O geossistema é um instrumento técnico de mapeamento físico-ambiental, voltado prioritariamente à compartimentação geológica e ao diagnóstico de riscos, não sendo aplicável ao ordenamento territorial participativo.
- (B) A lógica do geossistema fundamenta-se na análise compartimentalizada dos elementos naturais e antrópicos, o que possibilita intervenções territoriais eficientes, mas desarticuladas da totalidade espacial.
- (C) O geossistema, ao conceber o espaço geográfico como um agregado de componentes físico-naturais, permite o planejamento com base na fragmentação funcional das paisagens, priorizando setores econômicos dominantes.
- (D) A abordagem geossistêmica se restringe à escala local, sendo insuficiente para subsidiar políticas públicas regionais que articulem desenvolvimento econômico e gestão ambiental.
- (E) O conceito de geossistema reconhece o território como uma unidade dinâmica e integradora de fluxos naturais e sociais, orientando estratégias de planejamento baseadas na sinergia entre sustentabilidade ambiental e equidade territorial.

Questão 33

(Correta: A)

Durante uma videoconferência entre uma equipe técnica sediada em Brasília (DF) e outra em Maputo (Moçambique), foi necessário ajustar o horário da reunião para ocorrer simultaneamente em ambos os países. Considerando que Brasília adota o fuso horário UTC-3 e Maputo o UTC+2, e que a reunião está marcada para começar às 14h em Brasília, assinale a alternativa que indica corretamente o horário em que ela se iniciará em Maputo.

- (A) 19h do mesmo dia.
- (B) 14h do mesmo dia.
- (C) 9h do mesmo dia.
- (D) 17h do mesmo dia.
- (E) 11h do mesmo dia.

Questão 34

(Correta: C)

O ensino de Geografia e Cartografia na Educação Básica brasileira atravessa importantes desafios didático-pedagógicos, sobretudo no que diz respeito à formação crítica do pensamento espacial, à atualização metodológica e à democratização do acesso às linguagens cartográficas. Nesse contexto, analise as afirmativas a seguir:

I.A Base Nacional Comum Curricular (BNCC) propõe uma abordagem da cartografia voltada para a resolução de problemas espaciais cotidianos, defendendo o uso de diferentes linguagens gráficas como mapas, plantas e croquis, integradas aos conteúdos geográficos.

II.A cartografia escolar deve ser entendida apenas como uma técnica neutra de representação espacial, desvinculada de processos ideológicos ou culturais, pois seu objetivo é descrever o território com exatidão científica.

III.O uso de mapas mentais, esquemas e geotecnologias pode contribuir para a alfabetização cartográfica desde os anos iniciais do ensino fundamental, favorecendo a construção de noções como escala, orientação e localização.

IV.A ausência de formação específica de professores em Cartografia Escolar, aliada à escassez de materiais didáticos atualizados e acessíveis, compromete a efetivação de uma prática pedagógica crítica e contextualizada.

V.A Cartografia Escolar, ao ser compreendida como linguagem e como prática social, deve dialogar com a vivência espacial do aluno, favorecendo o desenvolvimento de uma consciência socioespacial crítica e cidadã.

Assinale a alternativa correta.

- (A) As afirmativas I, II, III, IV e V estão corretas.
- (B) Apenas as afirmativas I, II e IV estão corretas.
- (C) Apenas as afirmativas I, III, IV e V estão corretas.
- (D) Apenas as afirmativas I, III e IV estão corretas.
- (E) Apenas as afirmativas II e III estão corretas.

Questão 35

(Correta: E)

No século XXI, as interações entre variáveis demográficas, estruturas econômicas e dinâmicas geopolíticas têm produzido rearranjos significativos na distribuição da população, no uso de recursos naturais e nas estratégias de circulação de mercadorias. Entre os fatores que influenciam esses processos, destacam-se: a transição demográfica em diferentes estágios, a intensificação da globalização produtiva e financeira, a dependência de matrizes energéticas específicas e as disputas territoriais por recursos estratégicos. Considerando esses elementos, assinale a alternativa que apresenta uma análise coerente com as tendências

atuais dessas transformações no sistema-mundo.

- (A) A concentração da população em megacidades de países desenvolvidos é acompanhada pela diminuição das demandas energéticas e pela redução dos fluxos de mercadorias, em função da digitalização da economia.
- (B) A industrialização tardia em países periféricos está desvinculada do uso intensivo de recursos naturais e não gera impactos significativos nas relações socioeconômicas internas ou externas.
- (C) Países que se encontram no estágio inicial da transição demográfica apresentam envelhecimento populacional acelerado, alta urbanização e dependência de fontes renováveis, fatores que reduzem a pressão sobre os recursos naturais.
- (D) A diversificação de matrizes energéticas em países centrais reduziu as disputas geopolíticas por petróleo e gás natural, tornando esses recursos irrelevantes no cenário internacional contemporâneo.
- (E) A crescente interdependência econômica, impulsionada pela globalização, favorece a especialização produtiva regional e intensifica fluxos comerciais, mas também amplia vulnerabilidades a crises globais, como interrupções logísticas ou instabilidade energética.

Questão 36

(Questão anulada)

Observe o mapa:

Domínios Morfoclimáticos



- 1 Amazônico
- 2 Cerrado
- 3 Mares de Morros
- 4 Caatinga
- 5 Araucárias
- 6 Pradarias
- 7 Faixas de transição

A análise dos domínios morfoclimáticos brasileiros é essencial para compreender a diversidade ambiental, os usos dos recursos naturais e os desafios socioambientais em diferentes regiões do país. Sobre

esse tema, analise as afirmativas a seguir:

I.O domínio morfoclimático Amazônico, embora marcado pela elevada pluviosidade e biodiversidade, apresenta solo com baixa fertilidade natural, o que, associado ao desmatamento e à expansão da fronteira agropecuária, compromete a resiliência ecológica da região.

II.O domínio das Araucárias, restrito ao Sul do Brasil, é caracterizado por clima subtropical, relevo de planalto e solos férteis, tendo sido profundamente transformado por práticas agrícolas mecanizadas, silvicultura e ocupação urbana.

III.O domínio da Caatinga, endêmico do semiárido nordestino, apresenta clima tropical semiárido, com vegetação caducifólia adaptada à escassez hídrica, e enfrenta graves processos de desertificação decorrentes da exploração intensiva do solo e do desmatamento.

IV.O domínio dos Mares de Morros, que se estende principalmente pela faixa litorânea atlântica, abriga remanescentes da Mata Atlântica e se caracteriza por relevo ondulado, alta pluviosidade e intensa pressão urbana e industrial, especialmente nas regiões Sudeste e Sul.

V.As chamadas Faixas de Transição são territórios homogêneos do ponto de vista ecológico e climático, representando áreas de conservação ambiental natural entre os grandes domínios, com baixa presença de conflitos socioambientais.

Assinale a alternativa correta.

- (A) Apenas as afirmativas I, III e IV estão corretas.
- (B) Apenas as afirmativas I, II, III e IV estão corretas.
- (C) Apenas as afirmativas II, IV e V estão corretas.
- (D) Apenas as afirmativas I, II e V estão corretas.
- (E) As afirmativas I, II, III, IV e V estão corretas.

Questão 37

(Correta: A)

No contexto da urbanização brasileira, a metropolização se consolidou como um processo intensamente desigual, refletindo e reproduzindo as contradições socioeconômicas do território. Considerando os impactos desse processo sobre os dilemas da inclusão e exclusão social e os ganhos urbanos, assinale a alternativa correta.

- (A) As dinâmicas da metropolização impulsionaram a fragmentação territorial e a segregação socioespacial, produzindo uma urbanização marcada por ilhas de riqueza cercadas por cinturões de pobreza, nas quais o acesso a direitos básicos é restrito.
- (B) A urbanização brasileira consolidou uma malha urbana policêntrica, onde a mobilidade eficiente, a integração modal e o planejamento metropolitano reduziram significativamente os custos de deslocamento e os tempos de trânsito nas grandes cidades.

- (B) Apenas as afirmativas I, IV e V estão corretas.
- (C) As afirmativas I, II, III, IV e V estão corretas.
- (D) Apenas as afirmativas II, III e V estão corretas.
- (E) Apenas as afirmativas I, II, IV e V estão corretas.

Questão 40

(Correta: D)

A diversidade ambiental do Brasil é representada por seus domínios morfoclimáticos, unidades que integram elementos interdependentes do meio físico e biológico. Considerando as características desses domínios, bem como os impactos das atividades humanas sobre eles, assinale a alternativa correta.

- (A) O domínio Amazônico, apesar da vasta cobertura vegetal, não possui influência sobre o regime hidrológico da bacia amazônica, uma vez que sua vegetação densa impede a infiltração e escoamento das águas.
- (B) O domínio da Caatinga, situado em regiões de clima tropical úmido e solos aluviais, apresenta florestas densas e perenifólias que têm sofrido intenso processo de urbanização e industrialização nos últimos anos.
- (C) No domínio do Cerrado, a presença de solos profundos e altamente férteis favorece a expansão agrícola sem a necessidade de grandes intervenções tecnológicas, sendo esta a principal razão para sua preservação ambiental.
- (D) O domínio das Pradarias, localizado no Sul do Brasil, destaca-se pela vegetação herbácea, clima subtropical e relevo suavemente ondulado, sendo historicamente ocupado por práticas pecuárias extensivas, com crescente pressão agrícola.
- (E) O domínio das Araucárias, restrito às áreas de clima equatorial úmido do Norte do país, apresenta elevada biodiversidade vegetal e baixo grau de interferência humana, configurando uma das regiões mais preservadas do Brasil.

Questão 41

(Correta: E)

Observe a imagem:



A imagem retrata uma cena típica do centro histórico de Salvador (BA), marcada por expressões culturais afro-brasileiras ligadas à musicalidade, religiosidade e identidade local. Em diálogo com as transformações nos usos do espaço geográfico baiano e brasileiro, é possível associar essa representação a aspectos socioeconômicos e culturais contemporâneos. Nesse sentido, assinale a alternativa correta.

- (A) A valorização do patrimônio cultural imaterial, como a musicalidade afro-baiana, impulsiona exclusivamente atividades do setor secundário, especialmente ligadas à indústria da construção civil, presente nos centros históricos restaurados.
- (B) O espaço retratado evidencia a concentração de indústrias pesadas e de base, responsáveis pela urbanização acelerada do Recôncavo Baiano, marcada pela presença majoritária de mão de obra especializada e qualificada.
- (C) A representação da cultura afrodescendente nas áreas centrais das cidades baianas substituiu totalmente as atividades agrícolas tradicionais da zona da mata, como a cana-de-açúcar e o cacau, que hoje não exercem papel relevante na economia regional.

- (D) A industrialização recente do interior baiano, voltada à agroindústria do cacau e do sisal, extinguiu as relações de trabalho precarizadas no campo e promoveu um modelo de plena formalização trabalhista nas zonas rurais.
- (E) O turismo cultural, estimulado pela preservação de manifestações como o candomblé e o samba-reggae, constitui importante vetor de dinamização econômica nas cidades históricas baianas, gerando trabalho informal e sazonal.

Questão 42

(Correta: C)

Analise as características dos espaços rurais e urbanos baianos e relacione os itens da COLUNA A com os da COLUNA B, estabelecendo as correlações adequadas.

COLUNA A – Aspectos do espaço baiano

- 1.Região do Recôncavo Baiano.
- 2.Expansão das áreas periurbanas em cidades médias.
- 3.Agricultura familiar no semiárido.
- 4.Polo agroindustrial do Oeste Baiano.
- 5.Urbanização em Salvador e Região Metropolitana.

COLUNA B – Caracterizações

() Destaca-se pelo crescimento horizontal desordenado, precarização habitacional e surgimento de zonas de transição campo-cidade.

() Área historicamente marcada pela produção de cana-de-açúcar e forte influência da cultura afro-baiana.

() Apresenta elevada concentração fundiária e produção de commodities com forte mecanização agrícola.

() Está associada à reprodução de modos de vida tradicionais, com baixa mecanização e alta dependência das políticas públicas de convivência com o clima semiárido.

() Vive processos de segregação socioespacial e pressão sobre os sistemas de mobilidade, saneamento e habitação popular.

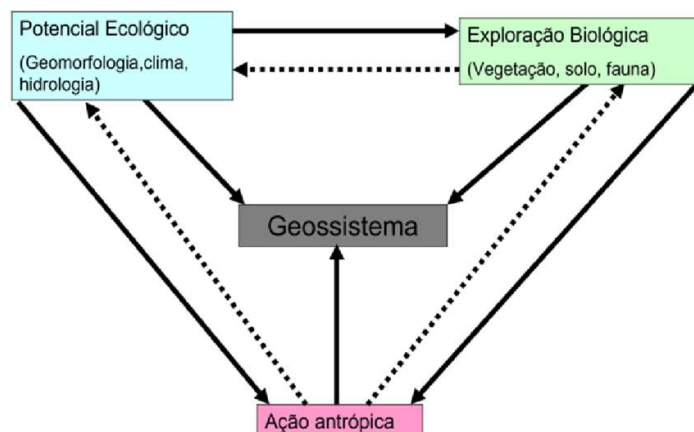
Assinale a alternativa que apresenta a sequência correta.

- (A) 5 – 1 – 4 – 2 – 3.
- (B) 2 – 1 – 3 – 4 – 5.
- (C) 2 – 1 – 4 – 3 – 5.
- (D) 1 – 2 – 3 – 5 – 4.
- (E) 4 – 2 – 1 – 3 – 5.

Questão 43

(Correta: D)

Observe a imagem:



O esquema apresentado representa a dinâmica sistêmica do território por meio do conceito de geossistema, evidenciando a relação entre os componentes naturais e as ações humanas. A partir da análise da imagem e dos conhecimentos sobre geossistemas, assinale a alternativa correta.

- (A) O potencial ecológico, ao se constituir exclusivamente da fauna e da cobertura vegetal, exerce influência direta apenas sobre a ação antrópica, não tendo relação com o geossistema.
- (B) A imagem apresenta uma visão fragmentada da dinâmica territorial, desconsiderando as interações entre natureza e sociedade, incompatível com o paradigma do desenvolvimento sustentável.
- (C) A ação antrópica é considerada uma variável externa ao geossistema e, portanto, não interfere na exploração biológica ou no potencial ecológico.
- (D) O geossistema atua como mediador das relações entre os subsistemas naturais e as práticas humanas, sendo ao mesmo tempo condicionado e condicionante da ação antrópica.
- (E) A exploração biológica corresponde à capacidade de intervenção humana sobre os elementos físicos do território, como relevo e clima, e está dissociada das dimensões ecológicas.

Questão 44

(Correta: A)

A composição etária da população, aliada aos modelos de organização econômica, estrutura a forma como os territórios se inserem nas dinâmicas produtivas globais. As políticas públicas, nesse cenário, são desafiadas a articular demografia, trabalho e desenvolvimento em um contexto marcado por assimetrias estruturais. Sobre esse tema, analise as afirmativas abaixo:

I. Em países com estrutura etária envelhecida, observa-se a redução da força de trabalho ativa e o crescimento da demanda por serviços de saúde e previdência, impondo desafios à sustentabilidade fiscal e à produtividade.

II. O chamado bônus demográfico, caracterizado pela proporção elevada da população em idade economicamente ativa, gera automaticamente crescimento econômico, independentemente das políticas públicas de inserção produtiva.

III. Em territórios com elevada proporção de jovens e baixa renda, a ausência de investimento em educação e emprego pode converter o potencial populacional em vulnerabilidade estrutural.

IV. O crescimento urbano acelerado, quando desacompanhado de redistribuição de renda e acesso a serviços básicos, intensifica os efeitos das desigualdades geradas pelas estruturas demográficas desbalanceadas.

V. A concentração da população em grandes metrópoles implica, necessariamente, maior equidade territorial, maior diversidade econômica e integração sistêmica dos grupos sociais.

Assinale a alternativa correta.

- (A) Apenas as afirmativas I, III e IV estão corretas.
- (B) As afirmativas I, II, III, IV e V estão corretas.
- (C) Apenas as afirmativas I, III, IV e V estão corretas.
- (D) Apenas as afirmativas II, IV e V estão corretas.
- (E) Apenas as afirmativas I, II e V estão corretas.

Questão 45

(Correta: D)

A partir do século XVI, o Recôncavo Baiano tornou-se um dos principais polos da economia açucareira no Brasil colonial, estruturando dinâmicas econômicas, sociais e territoriais que repercutem até os dias atuais. Sobre os legados e dilemas históricos desse processo, assinale a alternativa correta.

- (A) A economia canavieira consolidou uma estrutura fundiária baseada na pequena propriedade e na policultura, favorecendo uma distribuição mais equitativa de terras e riqueza na região.
- (B) A forte urbanização e industrialização do Recôncavo, impulsionadas pela cana-de-açúcar no século XVI, eliminaram os vestígios da cultura afrodescendente na região.
- (C) O Recôncavo Baiano foi historicamente uma área periférica do ciclo da cana-de-açúcar, com baixa expressividade econômica ou relevância política no período colonial.
- (D) A implantação dos engenhos e a utilização intensiva do trabalho escravizado contribuíram para consolidar uma estrutura agrária excludente e uma sociedade marcada por profundas desigualdades raciais e sociais.

(E) A economia da cana-de-açúcar no Recôncavo não influenciou a cultura local, tendo sido um processo exclusivamente técnico e agrícola, sem impacto nas relações sociais e culturais.

Questão 46

(Correta: D)

As políticas públicas de planejamento territorial e gestão dos espaços produtivos refletem diferentes projetos de desenvolvimento adotados no Brasil ao longo das décadas. Essas políticas, influenciadas por modelos econômicos e ideologias diversas, atuam na redefinição do uso do território, promovendo ou aprofundando desigualdades. Com base nesse contexto, assinale a alternativa correta.

- (A) Os polos agroindustriais promovidos pelas políticas de modernização agrícola, como os do MATOPIBA, contribuíram para a integração socioeconômica regional, reduzindo os conflitos fundiários e ampliando a autonomia produtiva dos pequenos agricultores.
- (B) A regionalização das políticas públicas no Brasil está fundada exclusivamente em critérios geofísicos, desconsiderando aspectos sociais, históricos e culturais na delimitação de áreas prioritárias para o desenvolvimento produtivo.
- (C) A gestão do espaço geográfico no Brasil foi marcada pela priorização do setor terciário nas políticas públicas, o que levou à estagnação das atividades primárias e à desvalorização dos territórios rurais nos planos de desenvolvimento nacional.
- (D) A expansão de grandes projetos de infraestrutura, como rodovias, portos e hidrelétricas, tem sido historicamente vinculada à lógica de circulação de mercadorias e à atração de investimentos, muitas vezes em detrimento das populações tradicionais e da sustentabilidade territorial.
- (E) O planejamento territorial brasileiro, desde os anos 1990, priorizou a desconcentração industrial com forte investimento público nas periferias urbanas, assegurando homogeneidade produtiva entre as regiões metropolitanas e o interior.

Questão 47

(Correta: C)

O espaço geográfico brasileiro e baiano é resultado de processos históricos, econômicos e sociais que conformam distintas formas de uso e ocupação do território. A produção agropecuária, a industrialização seletiva e a organização do trabalho no campo e na cidade refletem dinâmicas regionais e nacionais. Considerando esses aspectos, analise as afirmativas a seguir:

I. A agropecuária de larga escala, predominante em áreas como o oeste baiano, caracteriza-se pela forte mecanização, uso intensivo de insumos e baixa densidade de mão de obra, contrastando com os

modelos tradicionais do Recôncavo e do sertão.

II.A agroindústria no território baiano se concentra exclusivamente nas regiões metropolitanas, especialmente no entorno de Salvador, sendo inexistente em áreas interioranas como o sul da Bahia e o semiárido.

III.A produção agrícola de pequena escala, praticada por agricultores familiares, tem papel fundamental na segurança alimentar local e na dinâmica socioeconômica de diversos territórios baianos.

IV.O processo de industrialização baiano é marcado pela implantação de polos petroquímicos e metalúrgicos no litoral, articulados à infraestrutura portuária e aos investimentos públicos estatais do século XX.

V.As relações de trabalho no campo apresentam ampla formalização, com predomínio de vínculos empregatícios regulares e acesso integral aos direitos trabalhistas em todas as regiões produtoras.

Assinale a alternativa correta.

- (A) Apenas as afirmativas III, IV e V estão corretas.
- (B) Apenas as afirmativas I, II e V estão corretas.
- (C) Apenas as afirmativas I, III e IV estão corretas.
- (D) Apenas as afirmativas II, IV e V estão corretas.
- (E) Apenas as afirmativas I, III e V estão corretas.

Questão 48

(Correta: E)

Observe a imagem:



A imagem mostra uma porção do litoral da cidade de Salvador, com destaque para a Baía de Todos-os-Santos. Considerando os elementos geográficos visíveis e o contexto físico-natural do litoral baiano, é correto afirmar que:

- (A) A vegetação predominante na região da imagem é composta por cerrado ralo e campos limpos, adaptados ao clima árido e às formações calcárias do sertão costeiro nordestino.

- (B) O litoral baiano é marcado por baixas amplitudes térmicas sazonais, ausência de processos erosivos significativos e ausência de influência antrópica nos ecossistemas marinhos.
- (C) A Baía de Todos-os-Santos é uma formação típica de fiorde, modelada por geleiras quaternárias e associada ao clima tropical semiárido predominante no litoral baiano.
- (D) O relevo da região litorânea baiana é caracterizado por planaltos cristalinos rebaixados pela erosão marinha, que favorecem a formação de restingas, falésias e recifes de coral.
- (E) A paisagem costeira de Salvador, marcada pela presença da Baía de Todos-os-Santos, resulta da submersão de vales fluviais, formando um dos maiores estuários tropicais do Brasil.

Questão 49

(Correta: D)

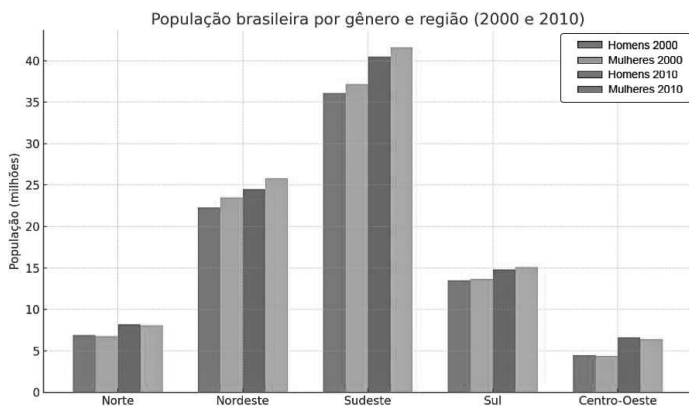
Os sistemas naturais da Terra — atmosfera, litosfera, hidrosfera e biosfera — interagem de forma dinâmica e integrada, sendo constantemente impactados por processos naturais e antrópicos. Alterações em um desses sistemas podem desencadear transformações nos demais, especialmente em regiões onde a ocupação do espaço desconsidera os limites ecológicos. Com base nos conhecimentos sobre essas esferas e suas interações, assinale a alternativa correta.

- (A) A deposição de resíduos químicos no solo compromete a litosfera, mas seus efeitos são limitados ao substrato físico, uma vez que os lençóis freáticos e os organismos vivos possuem mecanismos de autorregulação.
- (B) A erosão dos solos, mesmo quando intensificada por práticas agrícolas inadequadas, é considerada um fenômeno exclusivamente físico da litosfera, com impactos restritos à dinâmica do relevo.
- (C) A dinâmica da biosfera pode ser compreendida de forma autônoma, pois sua existência independe das condições atmosféricas, da estrutura geológica ou da disponibilidade hídrica.
- (D) A substituição de ecossistemas naturais por áreas impermeabilizadas interfere nos fluxos de água, nos regimes térmicos locais e na funcionalidade ecológica da paisagem, evidenciando a articulação entre as esferas naturais.
- (E) A emissão de gases de efeito estufa contribui para o aquecimento global, impactando apenas a composição atmosférica e os padrões climáticos, sem afetar diretamente a distribuição da biodiversidade.

Questão 50

(Correta: A)

Observe o gráfico:



A partir da análise do gráfico sobre a população brasileira por região nos anos de 2000 e 2010, e considerando os conhecimentos geográficos sobre crescimento populacional e contrastes regionais no Brasil, assinale a alternativa correta.

- (A) A Região Sudeste, embora apresente maior número absoluto de habitantes, teve um crescimento percentual inferior ao da Região Centro-Oeste, refletindo um processo de redistribuição demográfica.
- (B) A Região Centro-Oeste apresentou o menor crescimento percentual do país entre 2000 e 2010, reflexo de sua baixa atratividade econômica e ausência de polos urbanos dinâmicos.
- (C) A Região Norte apresentou o maior crescimento absoluto de população entre 2000 e 2010, indicando elevada densidade demográfica e urbanização consolidada.
- (D) A Região Sul apresentou crescimento proporcional superior ao da Região Nordeste, confirmando a tendência histórica de esvaziamento populacional do Nordeste para as regiões meridionais.
- (E) O Sudeste concentra a maior parte da população brasileira, mas apresentou redução absoluta da população entre 2000 e 2010, evidenciando um processo de regressão urbana.