

Associação dos Municípios do Alto Uruguai Catarinense - Amauc

Procedimento de Seleção de
Pessoal – 03/2025

CADERNO DE PROVA

Organizadora:



ASSISTENTE SOCIAL

LEIA ATENTAMENTE AS INSTRUÇÕES:

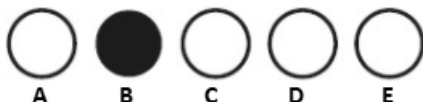
- Durante a realização da prova não será permitido ao candidato, sob pena de exclusão do Procedimento de Seleção de Pessoal:
 - a) Qualquer espécie de consulta bibliográfica, utilização de livros, manuais ou anotações;
 - b) Comunicação entre candidatos;
 - c) Uso de máquina calculadora;
 - d) Uso de relógio de qualquer tipo;
 - e) Agendas eletrônicas, telefones celulares, smartphones, MP3, notebook, palmtop, tablet, BIP, walkman, gravador ou qualquer outro receptor ou transmissor;
 - f) Uso de óculos escuros, bonés, protetores auriculares e outros acessórios similares;
 - g) Perturbar de qualquer modo a execução dos trabalhos;

- Todas as respostas do Caderno de Prova deverão ser transportadas para o Cartão Resposta;

- Não serão computadas as questões não assinaladas ou que contenham mais de uma resposta, ementa ou rasura;

- O gabarito da letra escolhida deve ser pintado de forma a completar todo o círculo. Exemplo:

Alternativas



- Para a realização da Prova Escrita, o candidato deverá utilizar caneta esferográfica de tubo transparente nas cores azul ou preta;
- Não é permitido ao candidato a permanência no local de prova como também de utilizar os banheiros após a realização da prova, na entrega do caderno de provas e gabarito, o candidato deverá retirar-se do local;

- Ao terminar a prova, o candidato entregará ao fiscal o Caderno de Prova e o Cartão Resposta devidamente preenchido e assinado;
- A Prova escrita terá duração 03h00min (três horas), incluindo o tempo para preenchimento do cartão resposta. A duração mínima para realização da prova é de 30 (trinta) minutos.
- A Prova será composta por 30 questões de múltipla escolha, sendo cada questão composta de 05 alternativas (a, b, c, d, e), possuindo somente uma alternativa correta;
- Verifique se o Caderno de Provas está completo, sem falhas de impressão e se a quantidade de questões está correta;
- Você deverá transcrever as respostas das questões para o Cartão-Resposta, que será o único documento válido para a correção das provas.
- O preenchimento do Cartão Resposta é de inteira responsabilidade do candidato e não será substituído em caso de erro do candidato.

BOA PROVA!

Língua Portuguesa

O texto seguinte servirá de base para responder às questões de 1 a 5.

A Adoção de Animais é um Ato de Amor e Responsabilidade

A adoção de animais é um ato de amor e responsabilidade que pode mudar a vida dos animais e de suas famílias adotivas. Ao adotar, você oferece uma nova chance de vida feliz e saudável e ajuda a reduzir o número de abandonados nas ruas e abrigos.

Existem muitos animais que precisam de um lar amoroso e seguro. Ao adotar de um abrigo ou organização de resgate, você dá a oportunidade de encontrar um lar permanente e receber os cuidados necessários.

Adotar um animal é uma responsabilidade a longo prazo. É preciso avaliar se você tem tempo e recursos para garantir exercício, alimentação saudável, cuidados veterinários e atenção constante.

Em resumo, a adoção de animais contribui para reduzir abandonos e maus-tratos, oferecendo a eles uma nova chance de vida. Se decidir adotar, certifique-se de ter condições para cuidar adequadamente e procure abrigos e organizações de resgate locais.

Associação de Proteção aos Animais de Carlos Barbosa/RS

Texto Adaptado

<https://www.abapa.org.br/a-adocao-de-animais-e-um-ato-de-amor-e-responsabilidade>

Questão 01

No período "Ao adotar de um abrigo ou organização de resgate, você dá a oportunidade de encontrar um lar permanente e receber os cuidados necessários", o uso da vírgula se justifica porque:

- (A) Isola um adjunto adverbial anteposto de forma obrigatória, já que se trata de uma oração subordinada reduzida de infinitivo com valor temporal/condicional.
- (B) Separa o sujeito do predicado, recurso admitido em orações longas para marcar a entonação da leitura.
- (C) Introduz um aposto explicativo, por isso a sua supressão alteraria o sentido essencial da frase.
- (D) Indica a elipse do verbo da oração principal, funcionando como vírgula de zeugma, conforme preveem as gramáticas normativas.
- (E) Marca pausa de caráter meramente estilístico, sendo, portanto, facultativa de acordo com a escolha do redator.

Questão 02

Analise o período retirado do texto:

"Existem muitos animais que precisam de um lar

amoroso e seguro."

Considerando as regras de concordância verbal, assinale a alternativa correta.

- (A) Tanto o verbo existir quanto o verbo haver, em construções existenciais, podem ser flexionados de acordo com o sujeito, sendo aceitável dizer haviam muitos animais sem infração normativa.
- (B) O verbo existir, por ser impessoal no sentido de "haver", deve ser obrigatoriamente usado no singular, sendo a forma correta existe muitos animais.
- (C) O verbo existir está empregado corretamente no plural, concordando com o sujeito muitos animais; diferentemente do verbo haver, que, em construções equivalentes, deve permanecer invariável (Há muitos animais).
- (D) O verbo existir poderia flexionar-se no singular (existe muitos animais) sem que houvesse infração às normas gramaticais, pois a gramática normativa admite concordância atrativa com o núcleo mais próximo.
- (E) O verbo existir exige objeto direto, e não sujeito, motivo pelo qual a concordância no plural é considerada um vício de linguagem que a norma culta reprova.

Questão 03

O texto "A adoção de animais é um ato de amor e responsabilidade" apresenta uma argumentação em defesa da adoção responsável de animais, estruturando-se em torno de valores éticos, sociais e pragmáticos. Considerando a compreensão textual e o significado contextual de expressões, assinale a alternativa correta.

- (A) A recomendação final — "procure abrigos e organizações de resgate locais" — deve ser entendida como recurso conclusivo de caráter acessório, sem função argumentativa central no texto, já que não acrescenta sentido à defesa da adoção.
- (B) Ao afirmar que a adoção "pode mudar a vida dos animais e de suas famílias adotivas", o texto sugere uma relação de reciprocidade, em que os benefícios da adoção não se restringem aos animais, mas alcançam também os seres humanos que os acolhem.
- (C) A expressão "ato de amor e responsabilidade" deve ser interpretada como um recurso estilístico de natureza predominantemente denotativa, indicando que a adoção de animais está reduzida a um gesto burocrático regulado por normas legais.
- (D) A expressão "responsabilidade a longo prazo" está empregada em sentido figurado, pois remete ao valor simbólico da adoção e não ao seu caráter efetivo e duradouro no cotidiano das famílias adotantes.

- (E) O uso da forma verbal "ajuda a reduzir" reforça a ideia de que a adoção de animais é suficiente, por si só, para extinguir o problema do abandono, independentemente de outras políticas públicas ou da atuação da sociedade civil.

Questão 04

No trecho "Se decidir adotar, certifique-se de ter condições para cuidar adequadamente e procure abrigos e organizações de resgate locais", o vocábulo "se" aparece em duas ocorrências com valores distintos. Assinale a alternativa correta quanto à sua classificação.

- (A) O primeiro "se" é conjunção subordinativa causal; o segundo é partícula expletiva, sem função sintática no enunciado.
- (B) O primeiro "se" é advérbio condicional; o segundo é pronome relativo, retomando o sujeito oculto da oração principal.
- (C) O primeiro "se" é conjunção integrante, pois introduz oração substantiva; o segundo é partícula apassivadora, equivalente a "é certificado".
- (D) O primeiro "se" é conjunção subordinativa condicional; o segundo é pronome oblíquo reflexivo, integrado ao verbo "certifique".
- (E) O primeiro "se" é conjunção coordenativa alternativa; o segundo é índice de indeterminação do sujeito, equivalendo a "certifica alguém".

Questão 05

No trecho "...oferecendo a eles uma nova chance de vida", observa-se o emprego do verbo "oferecer" em sua forma de gerúndio. Considerando as regras da regência verbal, assinale a alternativa correta.

- (A) O emprego da preposição "a" antes de "eles" constitui erro de regência, pois o correto seria "oferecendo eles uma nova chance de vida".
- (B) A regência de "oferecer" exige dois complementos: um objeto direto ("uma nova chance de vida") e um objeto indireto preposicionado ("a eles").
- (C) O verbo "oferecer" é intransitivo no exemplo, pois a ideia de doação já está contida em seu sentido lexical.
- (D) A expressão "a eles" é adjunto adverbial de finalidade, não objeto indireto, pois indica a quem se destina a nova chance de vida.
- (E) O verbo "oferecer" rege apenas objeto direto, sendo facultativa a presença da preposição em construções como "oferecendo a eles uma nova chance de vida".

Conhecimentos Gerais

Questão 06

O Oeste de Santa Catarina é uma das regiões mais importantes do estado, tanto pela sua dinâmica econômica quanto por suas características físicas e geográficas. Considerando os aspectos geográficos

dessa região, assinale a alternativa correta.

- (A) O clima da região é tropical úmido, com altas temperaturas durante todo o ano e presença marcante de estação seca no inverno.
- (B) A hidrografia do Oeste catarinense é marcada pela presença do rio Itajaí-Açu, que serve de limite natural entre Santa Catarina e o Rio Grande do Sul.
- (C) O Oeste catarinense possui baixa densidade populacional e pouca diversificação econômica, predominando atividades extrativistas de subsistência.
- (D) O relevo do Oeste catarinense é predominantemente plano, com altitudes inferiores a 100 metros, o que favorece o cultivo de arroz irrigado em larga escala.
- (E) A vegetação original da região pertence ao domínio da Mata Atlântica, com destaque para a Floresta Ombrófila Mista, onde ocorre o pinheiro-do-paraná (*Araucária angustifolia*).

Questão 07

O Estatuto da Associação dos Municípios do Alto Uruguai Catarinense - AMAUC, determina que esta tem como objetivos:

- (A) Gerenciar recursos financeiros e orçamentários de todos os municípios da região, substituindo as prefeituras na administração pública local.
- (B) Coordenar exclusivamente projetos de infraestrutura urbana e obras públicas regionais, sem considerar ações nas áreas social, ambiental e educacional.
- (C) Promover apenas eventos culturais e turísticos regionais, visando divulgar a imagem dos municípios sem envolver planejamento integrado de desenvolvimento.
- (D) Representar exclusivamente os interesses políticos dos prefeitos perante o governo estadual e federal, sem considerar as necessidades sociais e econômicas dos municípios.
- (E) Promover o associativismo municipalista, o desenvolvimento econômico e social sustentável e integrado da região, bem como atender aos objetivos comuns dos municípios.

Questão 08

O Oeste de Santa Catarina constitui uma das regiões mais dinâmicas do estado, tanto pela sua expressiva produção agroindustrial quanto pela forte presença de tradições culturais resultantes do processo de colonização. Historicamente, essa região foi ocupada por migrantes vindos de outras partes do país, o que influenciou diretamente sua economia, sua paisagem e suas manifestações culturais.

Com base nessas informações e em seus conhecimentos sobre os aspectos geográficos e culturais do Oeste catarinense, analise as afirmativas a seguir:

I.A economia regional é historicamente marcada pela agricultura familiar e pela agroindústria, com destaque

para a produção de aves e suínos, que fazem da região um dos polos agroindustriais mais importantes do Brasil.

II.A paisagem natural é caracterizada por planícies costeiras, predominando áreas de baixa altitude, o que favorece o cultivo de arroz irrigado.

III.Festividades como a Oktoberfest, realizada em Blumenau, são as mais representativas da cultura do Oeste catarinense.

IV.O processo de colonização do Oeste foi impulsionado por migrantes vindos do Rio Grande do Sul, em sua maioria descendentes de alemães e italianos, durante as primeiras décadas do século XX.

Está correto o que se afirma em:

- (A) II e III, apenas.
- (B) III e IV, apenas.
- (C) I e II, apenas.
- (D) II e IV, apenas.
- (E) I e IV, apenas.

Noções de Informática

Questão 09

Um laboratório de pesquisa está implementando um sistema de digitalização e impressão de projetos técnicos. Os pesquisadores precisam entender como os equipamentos funcionam para otimizar tempo, qualidade e recursos de processamento. Para isso, a equipe de TI apresentou as seguintes afirmativas sobre computadores, scanners e impressoras multifuncionais:

I.A arquitetura básica de um computador inclui a Unidade Central de Processamento (CPU), a memória principal e os dispositivos de entrada e saída, interligados por barramentos.

II.O processo de impressão em impressoras a laser envolve a utilização de um tambor fotossensível carregado eletricamente, sobre o qual o feixe de laser cria a imagem a ser impressa, atraindo partículas de toner que são posteriormente fundidas ao papel por calor e pressão.

III.Os scanners de mesa utilizam tecnologias como CCD (Charge Coupled Device) ou CIS (Contact Image Sensor) para converter a reflexão da luz sobre o documento em sinais elétricos, que são então transformados em dados digitais.

IV.Impressoras multifuncionais modernas podem processar arquivos digitalizados sem jamais exigir memória RAM adicional no computador, pois toda a conversão de imagem é feita exclusivamente no equipamento.

A seguir, assinale a alternativa correta:

- (A) Apenas as afirmativas II e IV são verdadeiras.
- (B) As afirmativas I, II, III e IV são verdadeiras.
- (C) Apenas as afirmativas I, II e III são verdadeiras.
- (D) Apenas as afirmativas I, III e IV são verdadeiras.

(E) Apenas as afirmativas II, III e IV são verdadeiras.

Questão 10

Desde a década de 1990, a adoção do Microsoft Office e da Internet transformou a gestão de informações em empresas e instituições acadêmicas. Hoje, além de dominar edição de documentos, planilhas e apresentações, profissionais devem compreender práticas seguras de comunicação por e-mail e navegação web para evitar erros operacionais e vazamento de dados. Considerando essa evolução tecnológica, analise as afirmativas a seguir:

I.Ao utilizar navegadores web, ferramentas como extensões de bloqueio de scripts e antivírus online garantem que todo tipo de malware ou rastreamento seja totalmente impedido durante a navegação.

II.No Microsoft Word, é possível aplicar restrições de edição, de modo que apenas usuários autorizados possam modificar determinadas seções de um documento, preservando informações sensíveis.

III.No Microsoft Excel, a ferramenta Validação de Dados permite definir regras de entrada para células, como limites numéricos, listas suspensas ou formatos específicos, evitando erros em planilhas críticas.

IV.No Microsoft Outlook, criar assinaturas automáticas em e-mails enviados garante padronização institucional e pode incluir informações de contato, mas não impede que mensagens sejam interceptadas ou bloqueadas por filtros de spam de destinatários.

Assinale a alternativa correta:

- (A) Apenas as afirmativas II e IV são verdadeiras.
- (B) Apenas as afirmativas I, II e III são verdadeiras.
- (C) Apenas as afirmativas II, III e IV são verdadeiras.
- (D) Apenas as afirmativas I, III e IV são verdadeiras.
- (E) As afirmativas I, II, III e IV são verdadeiras.

Conhecimentos Específicos

Questão 11

A Lei Maria da Penha define, em seu Art. 7º, as formas de violência doméstica e familiar contra a mulher. Um assistente social, ao realizar um atendimento, precisa identificar a natureza da violência para proceder aos encaminhamentos corretos. Assinale a alternativa que descreve uma situação que configura, especificamente, violência patrimonial.

- (A) Criticar continuamente a aparência da mulher, visando diminuir sua autoestima.
- (B) Ameaçar a mulher de morte caso ela decida pela separação.
- (C) Divulgar, em redes sociais, fotos íntimas da mulher sem o seu consentimento.
- (D) Impedir a mulher de usar qualquer método contraceptivo ou forçá-la ao aborto.

- (E) Destruir os instrumentos de trabalho da mulher para impedi-la de exercer sua profissão.

Questão 12

A Política Nacional de Assistência Social (PNAS/2004) estabelece a matricialidade sociofamiliar como um dos eixos estruturantes do SUAS. Sobre o conceito e as implicações da matricialidade sociofamiliar, analise as afirmativas a seguir:

I. Significa que a família é o núcleo social fundamental para a efetividade de todas as ações e serviços da política de assistência social.

II. Implica em considerar os indivíduos em seu contexto familiar e comunitário, compreendendo as dinâmicas e os vínculos que os constituem como sujeitos.

III. Determina que o atendimento no âmbito do SUAS deve ser direcionado exclusivamente ao chefe da família, que se responsabilizará por repassar as orientações aos demais membros.

Está correto o que se afirma em:

- (A) II e III apenas.
- (B) I, II e III.
- (C) III apenas.
- (D) I e II apenas.
- (E) I apenas.

Questão 13

A Constituição Federal de 1988, em seu capítulo sobre a Seguridade Social, estabelece os fundamentos do direito à saúde e à assistência social. Sobre os princípios constitucionais desses direitos, analise as afirmativas a seguir:

I. A saúde é direito de todos e dever do Estado, garantido mediante políticas sociais e econômicas que visem à redução do risco de doença e de outros agravos e ao acesso universal e igualitário às ações e serviços para sua promoção, proteção e recuperação.

II. A assistência social será prestada a quem dela necessitar, independentemente de contribuição à seguridade social.

III. Tanto a saúde quanto a assistência social são políticas de caráter contributivo, sendo seu acesso restrito aos trabalhadores que contribuem para a seguridade social.

Está correto o que se afirma em:

- (A) III apenas.
- (B) II e III apenas.
- (C) I e II apenas.
- (D) I, II e III.
- (E) I apenas.

Questão 14

A Lei Brasileira de Inclusão (LBI) define o conceito de "barreiras", cuja eliminação é fundamental para garantir a plena participação social da pessoa com deficiência. Sobre as diferentes classificações de barreiras previstas na LBI, analise as afirmativas a seguir:

I. Barreiras urbanísticas são as existentes nas vias e nos espaços públicos e privados abertos ao público ou de uso coletivo.

II. Barreiras atitudinais são atitudes ou comportamentos que impeçam ou prejudiquem a participação social da pessoa com deficiência em igualdade de condições com as demais pessoas.

III. Barreiras tecnológicas são aquelas que dificultam ou impedem o acesso da pessoa com deficiência às tecnologias, sendo sua eliminação uma responsabilidade exclusiva do setor privado.

Está correto o que se afirma em:

- (A) III apenas.
- (B) II e III apenas.
- (C) I e II apenas.
- (D) I apenas.
- (E) I, II e III.

Questão 15

Os Conselhos de Assistência Social são instâncias deliberativas do SUAS, de caráter permanente e composição paritária entre governo e sociedade civil. Assinale a alternativa que descreve uma competência que NÃO pertence a um Conselho Municipal de Assistência Social (CMAS).

- (A) Executar diretamente os serviços, programas e projetos da política de assistência social.
- (B) Apreciar e aprovar a proposta orçamentária da assistência social a ser encaminhada pelo órgão gestor.
- (C) Inscrever as entidades e organizações de assistência social no âmbito municipal.
- (D) Fiscalizar as entidades e organizações de assistência social governamentais e não governamentais no âmbito municipal.
- (E) Aprovar o Plano Municipal de Assistência Social, elaborado pelo órgão gestor.

Questão 16

Em situações de calamidade pública ou emergência, a atuação do SUAS deve ser rápida e organizada, conforme um Plano de Contingência. Acerca dos elementos essenciais de um Plano de Contingência da Assistência Social, registre V, para as afirmativas verdadeiras, e F, para as falsas:

(__) O plano deve identificar previamente os riscos e vulnerabilidades do território, mapeando as áreas mais suscetíveis a desastres.

(__)Deve prever a articulação intersetorial com a Defesa Civil, a Saúde, a Habitação e outros órgãos para uma resposta integrada.

(__)Deve definir as ações de resposta imediata, como a provisão de benefícios eventuais e a organização de alojamentos provisórios.

(__)O plano de contingência só deve ser elaborado após a ocorrência do desastre, pois é impossível prever as demandas de uma situação de emergência.

Assinale a alternativa que apresenta a sequência correta, de cima para baixo:

- (A) V, V, F, F.
- (B) F, V, F, V.
- (C) V, F, V, V.
- (D) F, F, V, V.
- (E) V, V, V, F.

Questão 17

O Estatuto da Criança e do Adolescente (ECA) estabelece, em seu Artigo 136, as atribuições do Conselho Tutelar, definindo seu papel no Sistema de Garantia de Direitos. Sobre as competências deste órgão, analise as afirmativas a seguir:

I.Assessorar o Poder Executivo local na elaboração da proposta orçamentária para planos e programas de atendimento dos direitos da criança e do adolescente.

II.Representar ao Ministério Público para efeito das ações de perda ou suspensão do poder familiar, após esgotadas as possibilidades de manutenção da criança ou do adolescente junto à família natural.

III.Julgar e sentenciar os processos relativos a atos infracionais cometidos por adolescentes, aplicando as medidas socioeducativas cabíveis.

Está correto o que se afirma em:

- (A) I, II e III.
- (B) I apenas.
- (C) III apenas.
- (D) I e II apenas.
- (E) II e III apenas.

Questão 18

A Lei do SINASE (Sistema Nacional de Atendimento Socioeducativo) estabelece a obrigatoriedade da elaboração do Plano Individual de Atendimento (PIA) para o acompanhamento da execução das medidas socioeducativas em meio aberto, semiliberdade e internação. Assinale a alternativa que descreve corretamente uma característica do PIA.

- (A) Ser um documento sigiloso de propriedade da equipe técnica, cujo conteúdo não precisa ser compartilhado com o adolescente ou com sua família.

(B) Ser um plano de caráter opcional, elaborado apenas para as medidas de internação, cuja participação do adolescente e da família em sua construção é facultativa.

(C) Ser um documento de natureza exclusivamente jurídica, elaborado pelo juiz e pelo promotor, contendo as metas judiciais que o adolescente deve cumprir para a extinção da medida.

(D) Ser um relatório de caráter avaliativo, elaborado apenas ao final do cumprimento da medida socioeducativa, descrevendo o comportamento do adolescente durante o período.

(E) Ser um instrumento de previsão, registro e gestão das atividades a serem desenvolvidas com o adolescente, elaborado sob a responsabilidade da equipe técnica do programa de atendimento com a participação do adolescente e de sua família.

Questão 19

A Vigilância Socioassistencial, função da Política de Assistência Social, é essencial para o planejamento e a qualificação dos serviços do SUAS. Acerca de seus objetivos e metodologia, registre V, para as afirmativas verdadeiras, e F, para as falsas:

(__)Seu principal objetivo é produzir e sistematizar informações territorializadas sobre as situações de vulnerabilidade e risco que afetam famílias e indivíduos.

(__)Atua exclusivamente na fiscalização das entidades privadas da rede socioassistencial, apurando denúncias e aplicando sanções.

(__)Utiliza como fontes de dados os cadastros governamentais, como o Cadastro Único, e os registros dos atendimentos realizados nos CRAS e CREAS.

(__)Os diagnósticos socioterritoriais produzidos pela vigilância socioassistencial devem subsidiar o planejamento das ações e a adequação da oferta de serviços às necessidades do território.

Assinale a alternativa que apresenta a sequência correta, de cima para baixo:

- (A) F, F, V, V.
- (B) F, V, V, F.
- (C) V, V, F, V.
- (D) V, F, V, V.
- (E) V, F, F, F.

Questão 20

A Política Nacional para a População em Situação de Rua (PNPSR) estabelece um conjunto de princípios e diretrizes para a atuação do poder público. Um desses princípios é o respeito às singularidades de cada sujeito. Acerca da aplicação deste princípio no atendimento, registre V, para as afirmativas verdadeiras, e F, para as falsas:

(__)O atendimento deve considerar as diferentes motivações e processos que levaram cada indivíduo à

situação de rua, evitando generalizações.

(__)A elaboração do Plano Individual de Atendimento (PIA) é um instrumento que materializa o respeito à singularidade, ao construir um projeto de vida em conjunto com o usuário.

(__)O princípio do respeito à singularidade implica em aceitar a recusa do usuário a um determinado serviço, como o acolhimento, buscando outras formas de vinculação e cuidado.

(__)As ações devem seguir um protocolo rígido e padronizado, aplicando-se as mesmas estratégias para todos os usuários, a fim de garantir a isonomia no tratamento.

Assinale a alternativa que apresenta a sequência correta, de cima para baixo:

- (A) F, V, V, V.
- (B) V, V, V, F.
- (C) V, F, V, F.
- (D) F, F, V, F.
- (E) V, V, F, V.

Questão 21

O financiamento do SUAS se baseia na corresponsabilidade dos três entes federados (União, Estados e Municípios), sendo operacionalizado por meio de repasses "fundo a fundo". Acerca desta modalidade de transferência de recursos, registre V, para as afirmativas verdadeiras, e F, para as falsas:

(__)A transferência fundo a fundo é uma modalidade de repasse regular e automático de recursos do Fundo Nacional de Assistência Social (FNAS) para os Fundos Estaduais e Municipais.

(__)Para receber os recursos, o município deve possuir Fundo Municipal de Assistência Social, Conselho Municipal de Assistência Social e Plano Municipal de Assistência Social devidamente instituídos e em funcionamento.

(__)Os recursos transferidos fundo a fundo pela União podem ser utilizados para o pagamento de pessoal efetivo que integra as equipes de referência dos serviços.

(__)A fiscalização da aplicação dos recursos repassados fundo a fundo é de competência exclusiva do Tribunal de Contas da União (TCU).

Assinale a alternativa que apresenta a sequência correta, de cima para baixo:

- (A) F, F, V, F.
- (B) V, V, V, F.
- (C) V, V, F, F.
- (D) V, F, V, V.
- (E) F, V, F, V.

Questão 22

O Benefício de Prestação Continuada (BPC), previsto na Lei Orgânica da Assistência Social, garante um salário mínimo mensal à pessoa com deficiência e à pessoa idosa que comprovem não possuir meios de prover a própria manutenção nem de tê-la provida por sua família. Acerca dos critérios e características deste benefício, registre V, para as afirmativas verdadeiras, e F, para as falsas:

(__)O BPC é um benefício da assistência social, de caráter não contributivo, não sendo necessário ter contribuído para a Previdência Social para ter direito a ele.

(__)O valor do BPC recebido por um idoso que integra o grupo familiar é computado no cálculo da renda familiar per capita para fins de concessão do mesmo benefício a outro idoso da mesma família.

(__)O beneficiário do BPC tem direito ao recebimento de abono anual, conhecido como 13º salário.

(__)A condição de acolhimento em instituição de longa permanência não prejudica o direito da pessoa idosa ou da pessoa com deficiência ao recebimento do BPC.

Assinale a alternativa que apresenta a sequência correta, de cima para baixo:

- (A) F, F, V, F.
- (B) F, V, V, V.
- (C) V, F, F, F.
- (D) V, F, F, V.
- (E) V, V, F, V.

Questão 23

A Lei nº 12.435/2011 alterou a Lei Orgânica da Assistência Social (LOAS), consolidando a estrutura do Sistema Único de Assistência Social (SUAS). Uma das principais inovações foi a definição legal das unidades públicas de referência da política. Assinale a alternativa que descreve corretamente o Centro de Referência de Assistência Social (CRAS).

- (A) Unidade pública de abrangência e gestão municipal, estadual ou regional, destinada à prestação de serviços a indivíduos e famílias que se encontram em situação de risco pessoal ou social por violação de direitos ou contingência, que demandam intervenções especializadas da proteção social especial.
- (B) Unidade pública de gestão federal, responsável pela normatização e padronização do emprego e da divulgação da identidade visual do SUAS em todo o território nacional.

- (C) Unidade pública municipal, de base territorial, localizada em áreas com maiores índices de vulnerabilidade e risco social, destinada à articulação dos serviços socioassistenciais no seu território de abrangência e à prestação de serviços, programas e projetos socioassistenciais de proteção social básica às famílias.
- (D) Unidade pública de caráter intersetorial, vinculada simultaneamente às políticas de assistência social, saúde e educação, responsável pelo acompanhamento das condicionalidades do Programa Bolsa Família.
- (E) Unidade pública destinada ao acolhimento provisório para indivíduos e famílias com vínculos familiares rompidos ou fragilizados, a fim de garantir proteção integral.

Questão 24

A Tipificação Nacional de Serviços Socioassistenciais organiza a oferta da Proteção Social Especial de Alta Complexidade, incluindo o Serviço de Acolhimento em Família Acolhedora. Acerca das especificidades deste serviço, registre V, para as afirmativas verdadeiras, e F, para as falsas:

() O serviço consiste em organizar o acolhimento de crianças e adolescentes, afastados da família por medida de proteção, em residência de famílias acolhedoras cadastradas.

() A seleção, o cadastramento e o acompanhamento das famílias acolhedoras são atribuições exclusivas do Poder Judiciário.

() O serviço deve prever a preparação gradativa para o desligamento da criança ou adolescente da família acolhedora, seja para a reintegração à família de origem ou para a colocação em família substituta.

() A relação jurídica entre a criança ou adolescente acolhido e a família acolhedora configura-se como tutela ou guarda, transferindo permanentemente o poder familiar.

Assinale a alternativa que apresenta a sequência correta, de cima para baixo:

- (A) F, F, V, V.
 (B) F, V, V, F.
 (C) V, V, F, F.
 (D) V, F, F, V.
 (E) V, F, V, F.

Questão 25

O Código de Ética do/a Assistente Social de 1993, em seu XI Princípio Fundamental, estabelece o compromisso da categoria com a não discriminação. Considerando as alterações promovidas pela Resolução CFESS nº 594/2011, que aprimorou o texto original, analise as afirmativas a seguir:

I. O princípio veda a discriminação por questões de

inserção de classe social, gênero, etnia, religião, nacionalidade, orientação sexual, identidade de gênero, idade e condição física.

II. A alteração da nomenclatura de "opção sexual" para "orientação sexual" reflete a incorporação, pela categoria profissional, dos avanços nos debates sobre os direitos da população LGBT pela livre orientação e expressão sexual.

III. A inclusão do termo "identidade de gênero" reafirma os valores do Projeto Ético-Político e se alinha à luta contra o machismo na linguagem e nas práticas sociais.

Está correto o que se afirma em:

- (A) I e III apenas.
 (B) I e II apenas.
 (C) II e III apenas.
 (D) III apenas.
 (E) I, II e III.

Questão 26

O Art. 5º da Constituição Federal de 1988 elenca um extenso rol de direitos e garantias fundamentais. Entre eles, o direito à inviolabilidade do domicílio é um princípio basilar do Estado de Direito. Assinale a alternativa que descreve corretamente uma exceção constitucional a esse direito.

- (A) Realizar uma diligência por oficial de justiça para penhora de bens durante a madrugada.
 (B) Cumprir mandado de busca e apreensão expedido por autoridade policial durante a noite.
 (C) Realizar fiscalização de rotina por agente da vigilância sanitária sem consentimento do morador.
 (D) Entregar uma notificação extrajudicial no período noturno.
 (E) Prestar socorro em caso de desastre.

Questão 27

O planejamento é uma dimensão constitutiva do trabalho do assistente social, permitindo uma intervenção qualificada e intencional, superando o imediatismo e a improvisação. Assinale a alternativa que descreve uma etapa indispensável ao processo de planejamento social.

- (A) Elaborar um plano de ação com metas genéricas e não mensuráveis, para permitir maior flexibilidade e evitar a cobrança por resultados.
 (B) Basear o planejamento exclusivamente na experiência pessoal e na intuição do profissional, desconsiderando dados da realidade e a produção teórica da área.
 (C) Realizar um diagnóstico da realidade institucional e social, identificando as demandas, os recursos, os limites e as potencialidades do território de intervenção.

- (D) Definir um conjunto de atividades a serem realizadas sem estabelecer uma articulação com os objetivos gerais da política social na qual o serviço se insere.
- (E) Executar as ações imediatamente após a identificação de um problema, sem a necessidade de definir objetivos, metas ou estratégias prévias.

Questão 28

O Estatuto da Pessoa Idosa, em seu Art. 10, § 3º, estabelece que é obrigação do Estado e da sociedade assegurar à pessoa idosa a liberdade, o respeito e a dignidade, como pessoa humana e sujeito de direitos civis, políticos, individuais e sociais. Assinale a alternativa que descreve uma conduta profissional que viola diretamente o direito ao respeito, conforme definido no estatuto.

- (A) Incentivar a participação da pessoa idosa em grupos de convivência e atividades culturais e de lazer.
- (B) Auxiliar a pessoa idosa na organização de seus documentos para o requerimento de um benefício previdenciário.
- (C) Praticar qualquer tipo de negligência, discriminação, violência, crueldade ou opressão contra a pessoa idosa.
- (D) Garantir o acesso da pessoa idosa a informações e orientações sobre os serviços de saúde disponíveis na rede pública.
- (E) Realizar visita domiciliar para avaliar as condições de moradia e convivência familiar da pessoa idosa.

Questão 29

O monitoramento e a avaliação são etapas cruciais do ciclo de uma política pública, permitindo verificar seu alcance e corrigir rumos. No contexto do SUAS, o monitoramento é uma função contínua da gestão. Sobre a finalidade do monitoramento, analise as afirmativas a seguir:

I. Acompanhar de forma sistemática a execução dos serviços, programas e projetos, verificando o cumprimento das metas e a utilização dos recursos.

II. Identificar os entraves e as dificuldades na implementação da política em tempo real, possibilitando a tomada de decisões corretivas pela equipe e pela gestão.

III. Realizar uma análise aprofundada do impacto da política na vida dos usuários, medindo as transformações de médio e longo prazo, sendo realizado apenas ao final do ciclo da política.

Está correto o que se afirma em:

- (A) III apenas.
- (B) I, II e III.
- (C) I apenas.
- (D) I e II apenas.
- (E) II e III apenas.

Questão 30

A Lei nº 8.662/1993 estabelece as competências e as atribuições privativas do assistente social. A distinção entre esses dois conceitos é fundamental para a delimitação do exercício profissional. Sobre as atribuições privativas, analise as afirmativas a seguir:

I. Realizar vistorias, perícias técnicas, laudos periciais, informações e pareceres sobre a matéria de Serviço Social.

II. Elaborar, implementar, executar e avaliar políticas sociais junto a órgãos da administração pública, empresas e organizações populares.

III. Assumir a supervisão direta de estagiários de Serviço Social.

Está correto o que se afirma em:

- (A) II apenas.
- (B) II e III apenas.
- (C) I, II e III.
- (D) I apenas.
- (E) I e III apenas.

RASCUNHO

1		6		11		16		21		26	
2		7		12		17		22		27	
3		8		13		18		23		28	
4		9		14		19		24		29	
5		10		15		20		25		30	



BOA PROVA!