

Fiscal de Obras e Posturas

Antes de iniciar a prova, leia as instruções:

✓ Para fazer a prova, você recebeu:

- este caderno de prova;
- um cartão de respostas.

✓ **Confira:**

- **no cartão de respostas:** nome, número e cargo, emprego ou função da sua inscrição.
- **no caderno de prova:** cargo, emprego ou função da sua inscrição e quantidade de questões.

Este caderno contém: **40 questões**

Duração da prova: **3 horas**

- Incluído o tempo para o preenchimento do cartão de respostas.
- **Levar caderno:** após **60 minutos de prova**.
- Por questões de segurança, o candidato que sair antes desse tempo devolverá ao fiscal da sala, além do cartão de respostas, o caderno de prova.

✓ Verifique, no caderno de prova, se:

- faltam folhas e se a sequência e a quantidade de questões estão corretas.
- há imperfeições gráficas que possam causar dúvidas.

✓ **Comunique imediatamente ao fiscal qualquer irregularidade! Não serão admitidas reclamações posteriores.**

✓ A interpretação das questões é parte integrante da prova, não sendo permitidas perguntas relacionadas ao conteúdo aos fiscais.

✓ Não é permitido qualquer tipo de consulta durante a realização da prova, tampouco empréstimo de materiais e comunicação entre os candidatos.

✓ **O cartão de respostas é o único documento válido e utilizado para a correção da prova objetiva.** Preencha-o com cuidado, marcando apenas uma alternativa para cada questão.

✓ Não rabisque, rasure, amasse ou dobre o cartão de respostas. É vedada a substituição do cartão de respostas decorrente de erro do candidato.

✓ Ao concluir a prova, permaneça em seu lugar e comunique ao fiscal de sala, aguardando autorização para entregar o material.

✓ Ao terminar a prova, entregue ao fiscal o cartão de respostas devidamente preenchido e assinado.

✓ Os três últimos candidatos devem permanecer em sala a fim de acompanhar o fechamento do material.

Fraudar ou tentar fraudar concursos públicos é crime previsto no art. 311-A do Código Penal.

Nome do Candidato:

Nº de Inscrição:

LÍNGUA PORTUGUESA | 10 QUESTÕES

Outro de elevador

"Ascende" dizia o ascensorista. Depois: "Eleva-se". "Para cima". "Para o alto". "Escalando". Quando perguntavam "Sobe ou desce?" respondia "A primeira alternativa". Depois dizia "Descende", "Ruma para baixo", "Cai controladamente", "A segunda alternativa"... "Gosto de improvisar", justificava-se. Mas como toda arte tende para o excesso, chegou ao preciosismo. Quando perguntavam "Sobe?" respondia "É o que veremos..." ou então "Como a Virgem Maria". Desce? "Dei" Nem todo o mundo compreendia, mas alguns o instigavam. Quando comentavam que devia ser uma chatice trabalhar em elevador ele não respondia "tem seus altos e baixos", como esperavam, respondia, criticamente, que era melhor do que trabalhar em escada, ou que não se importava embora o seu sonho fosse, um dia, comandar alguma coisa que andasse para os lados... E quando ele perdeu o emprego porque substituíram o elevador antigo do prédio por um moderno, automático, daqueles que têm música ambiental, disse: "Era só me pedirem — eu também canto!"

Fonte: Luis Fernando Verissimo.

1) No trecho "Nem todo o mundo compreendia, mas alguns o instigavam", o termo sublinhado refere-se:

- a) Ao elevador.
- b) Ao emprego do ascensorista.
- c) Ao comportamento criativo do ascensorista.
- d) Ao sonho de comandar algo que andasse para os lados.

2) De acordo com o texto, o ascensorista perdeu o emprego porque:

- a) Não era educado com os passageiros.
- b) Substituíram o elevador por um moderno e automático.
- c) O prédio foi demolido.
- d) Ele se recusou a cantar no elevador.

3) Em "Nem todo o mundo compreendia, mas alguns o instigavam", a conjunção sublinhada pode ser trocada, sem alteração de sentido, por:

- a) contanto
- b) porquanto
- c) enquanto
- d) entretanto

4) A respeito da palavra "emprego", assinalar a alternativa CORRETA.

- a) É uma paroxítona que apresenta 7 letras, 8 fonemas e 1 hiato.
- b) É uma oxítona que apresenta a mesma quantidade de letras e de fonemas.
- c) É uma paroxítona que apresenta 7 letras, 6 fonemas e um dígrafo.
- d) É uma proparoxítona que apresenta a mesma quantidade de letras e de fonemas, além de um ditongo.

5) Em qual alternativa a concordância nominal está CORRETA?

- a) Segue anexo a planilha solicitada.
- b) Comprei duzentas gramas de presunto.
- c) Ela mesmo consertou a torneira.
- d) É proibido entrada de pessoas não autorizadas.

6) No quadro abaixo, são apresentadas seis palavras cujas lacunas devem ser preenchidas com X ou CH, conforme a ortografia.

En__ergar	En__ada	Debo__e
Ve__ame	Co__ilo	En__erido

Ao todo, quantas dessas palavras devem ser preenchidas com X para correção ortográfica?

- a) Três.
- b) Quatro.
- c) Cinco.
- d) Seis.

7) Considerando as regras da Língua Portuguesa, quantas das palavras abaixo devem ser acentuadas?

- I. Ceus.
- II. Descer.
- III. Bronca.
- IV. Despertador.

- a) Somente uma.
- b) Somente duas.
- c) Somente três.
- d) Todas.

8) Considerando as regras de regência verbal, assinalar a alternativa INCORRETA.

- a) Chamei-o para meu aniversário, mas ele não foi.
- b) Precisam visar o meu passaporte antes da viagem.
- c) A professora chamou-lhe de tagarela.
- d) Você adora bajular aos seus superiores.

9) Na frase: “A menina inteligente resolveu o problema rapidamente.”, o vocábulo sublinhado corresponde a que classe de palavras?

- a) Verbo.
- b) Adjetivo.
- c) Pronome.
- d) Artigo.

10) Em relação à pontuação, assinalar a alternativa INCORRETA.

- a) Esta é a regra principal cumprir com os prazos estabelecidos.
- b) João, por favor, tranque a porta ao ir embora.
- c) Ele disse algo que me deixou animada: “Vamos sair hoje!”.
- d) De acordo com a professora, o aluno era bagunceiro.

MATEMÁTICA | 8 QUESTÕES

11) Durante uma feira de livros antigos, uma biblioteca está selecionando 2 livros raros de um conjunto de 5 exemplares exclusivos. Quantas combinações diferentes de livros podem ser escolhidas?

- a) 10
- b) 20
- c) 40
- d) 120

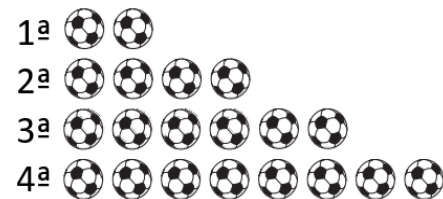
12) Thaís fez um investimento de R\$ 5.000,00 que, em 3 meses, cresceu para R\$ 6.200,00. Sabendo-se disso, qual é a taxa de juros simples mensal aplicada nesse investimento?

- a) 6%
- b) 8%
- c) 10%
- d) 12%

13) Uma mesa redonda tem raio de 0,6 metros. Qual é a área aproximada da superfície da mesa? (Considerar $\pi = 3,14$)

- a) $0,92m^2$
- b) $1,13m^2$
- c) $1,24m^2$
- d) $1,32m^2$

14) Sabendo-se que a regularidade na quantidade de bolas utilizadas para representar cada linha será mantida, considerar a sequência de figuras.



Após formar a 5ª linha seguindo essa lógica, ao todo, quantas bolas estarão distribuídas da 1ª à 5ª linha?

- a) 26
- b) 28
- c) 30
- d) 34

15) Uma indústria produz garrafas de 1.500mL de refrigerante. Se um caminhão transporta 6.000 litros por viagem, quantas garrafas são levadas em cada carregamento?

- a) 3.000
- b) 3.500
- c) 4.000
- d) 4.500

16) Se a mensalidade de um plano telefônico custava R\$ 500,00 e passou a custar R\$ 525,00, isso significa que a mensalidade teve um reajuste:

- a) Menor de 1%.
- b) Maior de 10%.
- c) Que fica entre 6 e 8%.
- d) Que fica entre 4 e 6%.

17) Se todo torcedor é dedicado, e nenhum dedicado é pessimista, pode-se concluir que:

- a) Alguns torcedores são pessimistas.
- b) Todo pessimista é torcedor.
- c) Nenhum torcedor é pessimista.
- d) Todo torcedor é pessimista.

18) Uma construtora iniciou a construção de um muro e, para isso, designou 12 operários, que trabalham 6 horas por dia. Com essa organização, o muro foi finalizado em 20 dias. Agora, a empresa precisa construir um novo muro com as mesmas dimensões, mas precisou reduzir a equipe para 10 funcionários. No intuito de compensar a redução de funcionários, eles aumentaram a jornada de trabalho para 8 horas diárias. Com base nos dados apresentados, em quantos dias o novo muro será finalizado?

- a) 18 dias.
- b) 20 dias.
- c) 22 dias.
- d) 24 dias.

CONHECIMENTOS GERAIS | 6 QUESTÕES

19) Assinalar a alternativa que preenche as lacunas abaixo CORRETAMENTE.

São valores que devem nortear o comportamento dos servidores públicos: dignidade, decoro, zelo, eficácia, consciência dos princípios morais, _____, honestidade, _____, lealdade às instituições e respeito à população.

- a) probidade | urbanidade
- b) probidade | incúria
- c) improbidade | urbanidade
- d) improbidade | incúria

20) A medida universal para que países meçam o desempenho da sua economia e comparem-na entre tempos diferentes e com outras nações é conhecida como:

- a) SELIC.
- b) PIB.
- c) INPC.
- d) PIX.

21) O acesso a informações na internet é realizado por meio de programas que permitem a visualização e a navegação em páginas desenvolvidas com linguagens como HTML, PHP e ASP, as quais podem conter elementos visuais formatados com CSS e estão armazenadas em servidores específicos. Assinalar a alternativa que indica o programa responsável por permitir aos usuários a navegação e a interação com páginas da web.

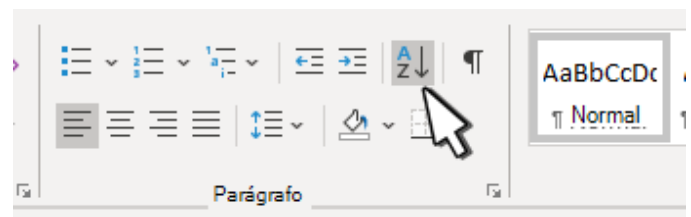
- a) Browser.
- b) Buffer.
- c) Banner.
- d) BrOffice.

22) Em relação aos conceitos básicos da tecnologia da informação, avaliar se as afirmativas são certas (C) ou erradas (E) e assinalar a sequência correspondente.

- () Bit e Byte: unidades de medida de dados. 1 byte = 8 bits.
- () Cache: cópia de segurança dos dados, podendo ser local (HD externo, pen drive) ou em nuvem.
- () Placa-mãe: componente principal do computador, onde dispositivos como RAM, processador e HD são conectados.

- a) C - C - E.
- b) E - E - C.
- c) C - E - C.
- d) E - C - E.

23) Ao utilizar o Microsoft Word 2019, o botão ilustrado em destaque abaixo é denominado "Classificar" e tem como função organizar a seleção atual do texto em ordem alfabética ou numérica.



Essa opção está localizada em qual das guias do programa?

- a) Página Inicial.
- b) Design.
- c) Layout.
- d) Revisão.

24) O Microsoft Excel 2019 é um programa que oferece diversas guias de ferramentas, cada uma com funcionalidades específicas para facilitar a manipulação e análise de dados. A guia “Revisão”, em particular, apresenta comandos destinados à verificação e correção de conteúdo inserido nas planilhas. Considerando essa informação, assinalar a alternativa que corresponde a um recurso presente na guia “Revisão” do Microsoft Excel 2019.

- a) Gráficos dinâmicos.
- b) Dicionário de sinônimos.
- c) Plano de fundo.
- d) Segmentação de dados.

LEGISLAÇÃO | 6 QUESTÕES

25) Nos termos do artigo 5º da Constituição Federal, são ações gratuitas, na forma da lei:

- a) Ação Civil Pública e Habeas Data.
- b) Mandado de Segurança e Ação Popular.
- c) Habeas Corpus e Mandado de Segurança.
- d) Habeas Corpus e Habeas Data.

26) Segundo a Lei Orgânica do Município, a respeito das competências do Município, assinalar a alternativa INCORRETA.

- a) Organizar-se juridicamente, decretar leis, atos e medidas.
- b) Administrar os bens, adquiri-los e aliená-los, aceitar doações, legados e heranças e dispor de sua aplicação.
- c) Estabelecer limitações ao tráfego de pessoas ou mercadorias por meio de tributos.
- d) Regulamentar e fiscalizar os jogos esportivos, os espetáculos e os divertimentos públicos.

27) Nos termos da Lei Orgânica do Município, sobre os bens municipais, assinalar a alternativa que preenche a lacuna abaixo CORRETAMENTE.

Todos os bens móveis municipais deverão ser _____, e os semoventes e móveis cadastrados, sendo que os móveis serão também numerados, segundo o estabelecido em regulamento.

- a) arquivados
- b) tombados
- c) vendidos
- d) leiloados

28) De acordo com o disposto na Lei Municipal nº 1.569/2005 — Regime Jurídico dos Servidores Públicos do Município, no ato da posse o nomeado apresentará, obrigatoriamente:

- I. Declaração sobre o exercício de outro cargo, emprego ou função pública.
- II. Declaração de bens e valores que constituam seu patrimônio, nos casos em que a lei indicar.

Está CORRETO o que se afirma:

- a) Apenas no item I.
- b) Apenas no item II.
- c) Em ambos os itens.
- d) Em nenhum dos itens.

29) Conforme a Lei Municipal nº 1.569/2005 — Regime Jurídico dos Servidores Públicos do Município, ao entrar em exercício, o servidor nomeado para cargo de provimento efetivo ficará sujeito a estágio probatório, durante o qual a sua aptidão, capacidade e desempenho serão objetos de avaliação. O servidor que não preencher alguns dos requisitos na primeira avaliação deverá:

- a) Aguardar a próxima nomeação para retomar o exercício.
- b) Ser exonerado imediatamente.
- c) Receber orientação adequada para que possa corrigir as deficiências.
- d) Ter sua responsabilidade apurada através de sindicância.

30) Nos termos da Lei Municipal nº 1.569/2005 — Regime Jurídico dos Servidores Públicos do Município, a respeito dos adicionais de penosidade, insalubridade e periculosidade, analisar os itens.

- I. O exercício de atividade em condições de insalubridade assegura ao servidor a percepção de um adicional, respectivamente, de quarenta, vinte ou dez por cento, segundo a classificação nos graus máximo, médio ou mínimo.
- II. Os adicionais de periculosidade e de penosidade serão de trinta e vinte por cento, incidentes sobre o valor do vencimento do cargo.
- III. Os adicionais de insalubridade e periculosidade são acumuláveis, podendo o servidor receber mais de um, quando for o caso.

Está CORRETO o que se afirma:

- a) Apenas nos itens I e II.
- b) Apenas nos itens I e III.
- c) Apenas nos itens II e III.
- d) Em todos os itens.

CONHECIMENTOS ESPECÍFICOS | 10 QUESTÕES

31) De acordo com a Lei Municipal nº 115/1975 — Código de Obras do Município, sobre as plantas que compõem o processo de aprovação de projetos, relacionar as colunas e assinalar a sequência correspondente.

- (1) Plantas de Situação.
- (2) Plantas Baixas.
- (3) Plantas de Localização.

- () Caracterizam a posição do lote relativamente ao quarteirão, indicando as dimensões do lote, a distância até a esquina mais próxima e a sua orientação magnética.
- () Registram a posição da edificação relativamente às linhas de divisa do lote e outras construções nele existentes.
- () Indicam o destino, as dimensões e as áreas de cada compartimento e as dimensões dos vãos; tratando-se de repartição, bastará a apresentação de uma só planta do andar-tipo.

- a) 1 - 2 - 3.
 - b) 3 - 2 - 1.
 - c) 1 - 3 - 2.
 - d) 2 - 1 - 3.
-

32) Nos termos da Lei Municipal nº 284/1986 — Parcelamento do Solo, assinalar a alternativa que preenche a lacuna abaixo CORRETAMENTE.

O parcelamento do solo para fins urbanos será realizado em forma de loteamento, desmembramentos e _____.

- a) urbanizações
 - b) agrupamento
 - c) fracionamento
 - d) distritos
-

33) Segundo a Lei Municipal nº 1.417/2003 — Código de Posturas do Município, sobre as vias públicas, assinalar a alternativa CORRETA.

- a) A abertura de via pública em terrenos particulares é proibida em qualquer situação.
- b) É proibido fazer lavagens de veículos nas vias públicas.
- c) É obrigação dos proprietários podar as árvores que estão no logradouro público em frente à sua residência e/ou comércio.
- d) A execução de calçamento será efetuada privativamente pelos proprietários do terreno, à custa da municipalidade.

34) Consoante à Lei Municipal nº 1.667/2006 — Atualiza Plano Diretor, a política de desenvolvimento municipal deve se pautar, entre outros, pelos seguintes princípios:

- I. Função social da cidade.
- II. Sustentabilidade.
- III. Função social da propriedade.

Está CORRETO o que se afirma:

- a) Apenas nos itens I e II.
 - b) Apenas nos itens I e III.
 - c) Apenas nos itens II e III.
 - d) Em todos os itens.
-

35) Em relação à diferença entre pessoa com deficiência e pessoa com mobilidade reduzida, segundo a Lei nº 10.098/2000, relacionar as colunas e assinalar a sequência correspondente.

- (1) Pessoa com deficiência.
- (2) Pessoa com mobilidade reduzida.

- () Aquela que tem impedimento de longo prazo de natureza física, mental, intelectual ou sensorial.
- () Aquela que tenha, por qualquer motivo, dificuldade de movimentação, permanente ou temporária.
- () Tem uma redução efetiva da mobilidade ou flexibilidade, e alguns exemplos são gestantes, lactantes, pessoas com criança no colo ou pessoas obesas.

- a) 1 - 2 - 1.
 - b) 2 - 1 - 2.
 - c) 1 - 2 - 2.
 - d) 2 - 1 - 1.
-

36) No que se refere aos direitos de vizinhança, sobre a passagem de cabos e tubulações, com base na Lei nº 10.406/2002 – Código Civil, assinalar a alternativa que preenche a lacuna abaixo CORRETAMENTE.

Se as instalações oferecerem grave risco, será _____ ao proprietário do prédio onerado exigir a realização de obras de segurança.

- a) exigido
- b) facultado
- c) obrigatório
- d) compulsório

37) Tendo em vista a Lei nº 10.257/2001 – Estatuto da Cidade, no direito de superfície, o dono de um terreno pode permitir que outra pessoa construa ou plante por um tempo determinado ou para sempre. Para isso, é preciso fazer um contrato formal e registrá-lo em um cartório de imóveis. Com base nisso, sobre o direito de superfície, é CORRETO afirmar que:

- Abrange somente a utilização de solo e subsolo.
- Não pode ser transferido a terceiros.
- A concessão do direito só poderá ser onerosa.
- O superficiário responderá integralmente pelos encargos e tributos.

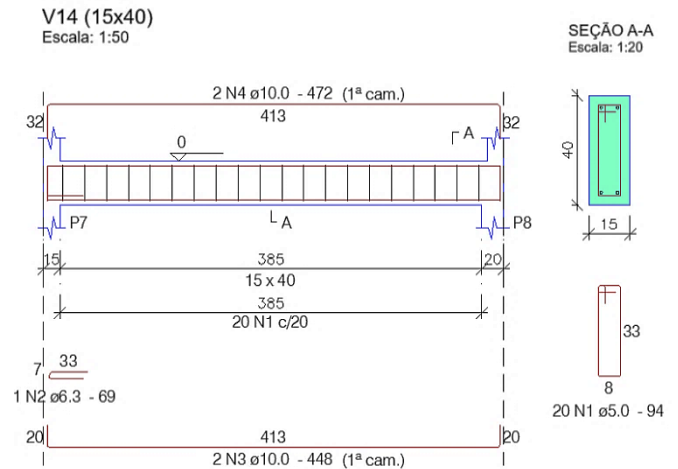
38) V., engenheiro civil da Secretaria Municipal de Obras, aproveitando-se de seu cargo, apropria-se dos valores do adiantamento de numerário para fazer pequenas reformas em seu apartamento. De acordo com o Decreto-Lei nº 2.848/1940 — Código Penal, V. está praticando o crime de:

- Peculato.
- Concussão.
- Prevaricação.
- Tráfico de influência.

39) Em projetos estruturais de concreto armado, faz-se necessário o entendimento de alguns símbolos-base. Desse modo, assinalar a alternativa que indica o significado CORRETO do símbolo-base “d”.

- Largura efetiva.
- Altura útil.
- Distância entre seções de momento fletor nulo.
- Distância entre faces de dois apoios consecutivos.

40) Com base na interpretação do detalhamento de armação da viga representada abaixo, projetada em concreto armado e cujas cotas estão em centímetros, assinalar a alternativa CORRETA.



- Os estribos deverão ser dispostos a cada 20 centímetros.
- Em relação à dimensão dos aços, haverá apenas uma espessura de bitola para toda a armação da viga.
- Não há informações suficientes para que se saibam as dimensões externas da viga.
- Os pilares cuja viga se encontra apoiada (P7 e P8) têm as mesmas dimensões.