



PREFEITURA MUNICIPAL DE ITURAMA/MG

PROCESSO SELETIVO SIMPLIFICADO EDITAL Nº 01/2025

CADERNO	FUNÇÃO PÚBLICA
12	ENFERMEIRO

Este caderno contém 40 (quarenta) questões objetivas, assim distribuídas:

PROVAS	N.º DE QUESTÕES
Língua Portuguesa	10
Raciocínio Lógico	5
Noções de Informática	5
Saúde Pública	10
Conhecimentos Específicos	10

Leia, atentamente, as instruções gerais que se encontram no verso desta capa.

INSTRUÇÕES GERAIS

1. As provas objetivas terão duração de **4 (quatro) horas**, incluído o tempo destinado à transcrição das respostas do caderno de questões para a folha de resposta oficial.
2. **Período de sigilo:** o candidato somente poderá se ausentar do recinto da realização das provas após decorrida 1 (uma) hora do início de sua aplicação.
3. As respostas das questões objetivas deverão ser transcritas para a folha de resposta oficial, usando caneta esferográfica de tinta azul ou preta, fabricada em material transparente.
4. O candidato poderá transcrever as respostas das questões objetivas para a última folha deste caderno e ela poderá ser destacada.
5. Não haverá substituição da folha de resposta oficial por erro do candidato.
6. Este caderno deverá ser devolvido ao fiscal juntamente com a folha de resposta oficial, devidamente preenchida e assinada.
7. As questões da prova objetiva e o gabarito preliminar serão divulgados no endereço eletrônico da FUMARC <www.fumarc.com.br> no 1º dia útil subsequente ao da realização da prova.
8. **Atenção:** Transcreva no espaço apropriado na sua Folha de Respostas, com sua caligrafia usual, a seguinte frase:

Iturama é palavra de origem tupi e significa “região das quedas d’água”, provavelmente em referência às grandes cachoeiras que lá existiam.

A comissão organizadora da FUMARC Concursos lhe deseja uma boa prova.

Prezado(a) candidato(a):

Coloque seu número de inscrição e nome completo no quadro abaixo.

N.º de Inscrição

Nome Completo

PROVA DE LÍNGUA PORTUGUESA

Leia o texto abaixo para resolver as questões de 1 a 3.

Tens Problemas?

A solução está em suas mãos. Caro leitor, estás desiludido, desanimado, desorientado, tens caso íntimo à resolver, muita inveja, mal olhado no amor, nos negócios, no seu trabalho, tens amor não correspondido ou rompido, fazer voltar alguém à sua companhia ou qualquer assunto lhe preocupe. Pode ser um mal espiritual e você não sabe. Tire um tempo para você mesmo, faça agora mesmo uma consulta com a PROF^a BEATRIZ (a mais célebre da América do Sul), em apenas uma consulta de poucos minutos a PROF^a BEATRIZ, através de Búzios e Tarô (cientista em grafologia e astrologia) ela, lhe dará a solução dos seus problemas, e depois você verá a vida de outra maneira porque a vida é boa, mas às vezes pessoas atrapalham a nossa vida.

Joga-se Búzios e Tarô

PROF^a BEATRIZ atende diariamente em sua residência das 8:00h da manhã às 9:00 da noite, todos os dias. Inclusive Sábados, Domingos e Feriados.

Fonte: Folheto distribuído em via pública.

QUESTÃO 01

O texto anterior tem o objetivo de

- (A) apresentar a narratividade de um estado inicial incômodo a um estado final mais seguro.
- (B) demonstrar a diferença de fatos e ações em uma sequência temporal ou causal, distinguindo o autor do narrador.
- (C) indicar, por meio da grafologia, uma análise da letra manuscrita, fornecendo indícios de “virtudes e defeitos” de alguém, já que a personalidade é expressa nos traços gráficos.
- (D) persuadir o leitor com uma variedade de argumentos de autoridade, levando-o a um determinado comportamento.

QUESTÃO 02

No texto anterior, há alguns problemas de redação. A seguir, há algumas correções. Analise-as como sendo adequadas ou não.

- I) à resolver → a resolver
- II) você não sabe → tu não sabes
- III) Tire um tempo para você → Tira um tempo para ti
- IV) Joga-se Búzios e Tarô → Jogam-se búzios e tarô.

Estão **CORRETAS** as propostas

- (A) I e II, apenas.
- (B) I, II e IV, apenas.
- (C) II, III e IV, apenas.
- (D) I, II, III e IV.

QUESTÃO 03

As palavras retiradas do texto são acentuadas pela mesma regra, **EXCETO** em

- (A) à, às, é.
- (B) Búzios, residência, negócios.
- (C) Sábados, íntimo, célebre.
- (D) você, Tarô, estás, dará.

Para responder às questões de 4 a 6, leia o texto a seguir:

Mas o que é mesmo variação linguística?

Marcos Bagno

A ilusão da língua homogênea

As pessoas que vivem em sociedades com uma longa tradição escrita, com uma história literária de muitos séculos e um sistema educacional organizado se acostumaram a ter uma ideia de uma língua muito influenciada por todas essas instituições. Para elas, só merece o nome de língua um conjunto muito particular de pronúncias, de palavras e de regras gramaticais que foram cuidadosamente selecionadas para compor o que vamos chamar nesse livro aqui de norma-padrão, isto é, o modelo de língua “certa”, de “bem falar” que, nessas sociedades, constitui uma espécie de tesouro nacional, de patrimônio cultural que, assim como as florestas, os rios, a flora, a fauna e os monumentos arquitetônicos, precisaria ser preservado da ruína e da extinção...

Ora, a escrita, a literatura e a escola são instituições eminentemente sociais, são invenções culturais, criações artificiais e muito recentes na história da humanidade – as formas mais antigas de escrita têm menos de 56.000 anos, ou seja, durante 99% da história da nossa espécie ninguém escreveu nem leu nada, e até hoje uma grande parcela dos seres humanos permanece assim, excluída da escrita e da leitura!

Portanto, o que se convencionou chamar de “língua” nas sociedades letradas é, na verdade, um produto social, artificial, que não corresponde àquilo que a língua realmente é. Mas será que a gente pode mesmo pensar nesse modelo de língua como um produto, semelhante ao iogurte, ao vinho, à borracha, ao papel, ao azeite e a tantas outras invenções humanas? Pode, mas com uma diferença: essa “língua” é um produto de um tipo diferente, um produto sociocultural, elaborado ao longo de muito tempo, pelo esforço de muita gente – por isso ela é uma abstração ou, como se diz hoje em dia, um patrimônio imaterial.

Bom, então, se o que nós chamamos de “língua” é só uma aparência, uma ilusão nascida dos nossos hábitos culturais e das nossas relações sociais, como é a língua, de fato?

A realidade heterogênea das línguas

Ao contrário da norma-padrão, que é tradicionalmente concebida como um produto homogêneo, como um jogo de armar em que todas as peças se encaixam perfeitamente umas nas outras, sem faltar nenhuma, a língua, na concepção dos sociolinguistas, é intrinsecamente heterogênea, múltipla, variável, instável e está sempre em desconstrução e reconstrução. Ao contrário de um produto pronto e acabado, de um monumento histórico feito de pedra e cimento, a língua é um processo, um fazer-se permanente e nunca concluído. A língua é uma atividade social, um trabalho coletivo, empreendido por todos os seus falantes, cada vez que eles se põem a interagir por meio da fala ou da escrita.

Justamente pelo caráter heterogêneo, instável e mutante das línguas humanas, a grande maioria das pessoas acha muito mais confortável e tranquilizador pensar na língua como algo que já terminou de se construir, como uma ponte firme e sólida, por onde a gente pode caminhar sem medo de cair e de se afogar na correnteza vertiginosa que corre lá embaixo. Mas essa ponte não é feita de concreto, é feita de abstrato... O real estado da língua é o das águas de um rio, que nunca

param de correr e de se agitar, que sobem e descem conforme o regime das chuvas, sujeitas a se precipitar por cachoeiras, a se estreitar entre as montanhas e a se alargar pelas planícies...

Também ao contrário do que muita gente acredita, a língua não está registrada por inteiro nos dicionários, nem suas regras de funcionamento são exatamente (nem somente) aquelas que aparecem nos livros chamados gramáticas. É mais ilusão social acreditar que é possível encerrar num único livro a verdade definitiva e eterna sobre uma língua.

Com tudo isso, a gente está querendo dizer que, na contramão das crenças mais difundidas, a variação e a mudança linguísticas é que são o “estado natural” das línguas, o seu jeito próprio de ser. Se a língua é falada por seres humanos que vivem em sociedades, se esses seres humanos e essas sociedades são sempre, em qualquer lugar e em qualquer época, heterogêneos, diversificados, instáveis, sujeitos a conflitos e a transformações, o estranho, o paradoxal, o impensável seria justamente que as línguas permanecessem estáveis e homogêneas!

Fonte: BAGNO, Marcos. **Nada na Língua é por acaso**. São Paulo: Parábola Editorial, 2007, p. 35-37.

QUESTÃO 04

Atente para os excertos, em que foram destacados alguns vocábulos e propositos sinônimos para eles:

- I. ... a escrita, a literatura e a escola são instituições eminentemente sociais, ... → ... a escrita, a literatura e a escola são instituições urgentemente sociais, ...
- II. A realidade heterogênea das línguas → A realidade variada das línguas
- III. ... um produto homogêneo ... → ... um produto complicado ...
- IV. ... afogar na correnteza vertiginosa que corre lá embaixo. → ... afogar na correnteza descontrolada que corre lá embaixo.

Estão **CORRETOS apenas** os sinônimos apresentados em

- (A) I e II.
- (B) I e IV.
- (C) II e IV.
- (D) III e IV.

QUESTÃO 05

A partir da leitura do texto de Marcos Bagno, analise as assertivas a seguir:

- I. Muitas comunidades acreditam que língua é um conjunto muito particular de pronúncias, de palavras e de regras gramaticais.
- II. O modelo de língua de determinadas sociedades, denominado tesouro nacional, é baseado em uma cultura arraigada na tradição escrita e literária.
- III. A escrita, a literatura e a escola devem influenciar a maneira como os cidadãos de uma comunidade devem falar, determinando as regras predominantes do “bem falar”.
- IV. Apesar de quase todas as sociedades do mundo serem letradas, as comunidades são muito artificiais e são excluídas da escrita e da leitura.

Estão **CORRETAS apenas** as assertivas

- (A) I e II.
- (B) I, II e IV.
- (C) II e III.
- (D) III e IV.

QUESTÃO 06

Do texto de Marcos Bagno, pode-se depreender que

- (A) a concepção dos sociolinguistas é que a homogeneidade da língua é entendida como a mudança da própria língua.
- (B) a língua é considerada viva, dinâmica, conforme o tempo, o espaço e as atividades dos grupos sociais.
- (C) a língua é vista como aquilo que está registrado nos dicionários e nas gramáticas, com suas regras de funcionamento.
- (D) a norma-padrão é reconhecida como um fazer-se permanente e nunca concluído.

QUESTÃO 07

Leia a tirinha a seguir:

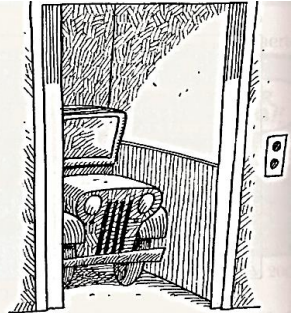
Carros letrados

A turma atrás do balcão do cartório do 1º Ofício de Notas, em Copacabana, acha que carro sabe ler.

É o que se supõe com a placa que avisa à freguesia: “Transferência de telefones e veículos, só com a presença do próprio”.

Um gaiato, esta semana, quis saber como fazia para subir com seu jipe ao segundo andar, onde funciona o cartório.

GOIS, Anselmo. *O Globo*, Rio de Janeiro, 19 set. 2002.
Disponível em: <<http://oglobo.globo.com/jornal/colunas/anselmo.asp>>. Acesso em: 19 nov. 2002.



O humor neste texto é construído em função de ‘próprio’ ser entendido como um pronome

- (A) demonstrativo referente a “jipe” e, não, a “cartório”.
- (B) demonstrativo referente a “telefones” e “veículos” e, não, a “proprietário de telefones e veículos”.
- (C) pessoal referente a “veículos” e, não, a “telefones”.
- (D) relativo referente a “balcão do cartório do 1º Ofício de Notas” e, não, a “veículos”.

QUESTÃO 08

Leia e faça o que se pede:



A respeito de “ficar” no texto de Veríssimo, pode-se afirmar, **EXCETO**:

- (A) “Ficar” é permanecer em algum lugar com alguma garota.
- (B) No sentido atual e nos dois primeiros trechos desse texto, “ficar” remete-se a um relacionamento passageiro.
- (C) O uso de “irreversivelmente” confere um efeito inusitado e paradoxal em relação ao uso do verbo “ficar” usado no texto.
- (D) O verbo “ficar”, tal como foi usado no texto de Veríssimo, já foi um neologismo, mas já se lexicalizou, ou seja, virou parte estável na língua.

QUESTÃO 09

Leia:

“Sujeito é o termo da oração que constitui seu assunto central, controla a concordância verbal e normalmente apresenta como núcleo um substantivo ou um pronome ou uma palavra substantivada”.

Assinale a alternativa em que a parte **destacada** é o sujeito da oração:

- (A) **Aqueles cartões**, eu os comprei na banca.
- (B) **A sua presença** encantou os presentes.
- (C) **Clara**, você quer mais água?
- (D) **Esse cheiro** não aguento mais respirar.

QUESTÃO 10

Observe o par de orações:

O vento abriu a porta. / A porta abriu.

O **único** par que **NÃO** obedece ao mesmo padrão é:

- (A) A conta do restaurante chegou. / Chegou a conta.
- (B) O alfinete estourou o balão. / O balão estourou.
- (C) O calor derreteu a manteiga. / A manteiga derreteu.
- (D) O forno queimou o bolo. / O bolo queimou.

PROVA DE RACIOCÍNIO LÓGICO**QUESTÃO 11**

Quatorze alunos de uma escola de Iturama venderam 100 ingressos para a festa junina que ocorreu neste ano.

Sabe-se que cada um desses alunos vendeu pelo menos um ingresso.

Como base nessas informações, é **INCORRETO** afirmar que

- (A) o número de alunos que venderam um número ímpar de ingressos é par.
- (B) pelo menos dois desses alunos venderam a mesma quantidade de ingressos.
- (C) pelo menos um desses alunos vendeu, pelo menos, 9 ingressos.
- (D) se 3 alunos venderam exatamente 8 ingressos, então pelo menos um dos demais alunos vendeu mais do que 6 ingressos.

QUESTÃO 12

Sabe-se que na cidade Iturama existem pessoas que gostam de praticar esportes e de tomar vinho.

Para cada 60 pessoas que gostam de praticar esportes, 3 pessoas gostam de tomar vinho. Além disso, para cada 20 pessoas que gostam de tomar vinho, 2 pessoas gostam de praticar esportes.

Com base nessas informações, é **CORRETO** afirmar que, em Iturama, o número de pessoas que gostam de praticar esportes é

- (A) a metade do número de pessoas que gostam de tomar vinho.
- (B) igual ao número de pessoas que gostam de tomar vinho.
- (C) o dobro do número de pessoas que gostam de tomar vinho.
- (D) o triplo dobro do número de pessoas que gostam de tomar vinho.

QUESTÃO 13

Quatro equipes de futebol participam de uma competição, com jogos de ida e volta entre elas. Em cada partida, a equipe vencedora recebe 3 pontos e a equipe perdedora 0 pontos; e em caso de empate, ambas as equipes recebem 1 ponto.

Ao final dessa competição, a classificação desse torneio foi a seguinte:

- Equipe A – 11 pontos.
- Equipe B – 9 pontos.
- Equipe C – 7 pontos.
- Equipe D – 7 pontos.

Com base nessas informações, é **INCORRETO** informar que, nessa competição,

- (A) a equipe A apenas perdeu uma partida.
- (B) a equipe B não empatou nenhum jogo.
- (C) dez jogos não terminaram empatados.
- (D) uma das partidas entre as equipes C e D terminou empatada.

QUESTÃO 14

Após um assalto na praça central de uma cidade, duas testemunhas deram os seguintes depoimentos:

- A testemunha A disse “O assaltante usava óculos”.
- A testemunha B disse “O assaltante usava boné”.

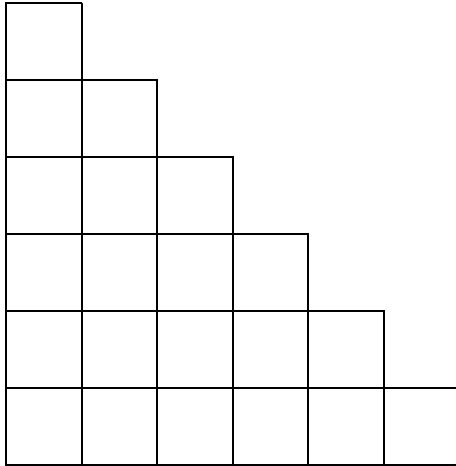
Sabe-se que **exatamente** uma dessas testemunhas mentiu.

Com base nessas informações, é **CORRETO** afirmar que o assaltante

- (A) não usava óculos e usava boné.
- (B) ou não usava óculos ou não usava boné.
- (C) usava óculos e usava boné.
- (D) usava óculos ou não usava boné.

QUESTÃO 15

Nesta figura, as linhas horizontais e as verticais são paralelas e estão igualmente espaçadas.



Seja **N** o número de quadrados contidos nessa figura.

Com base nessas informações, é **CORRETO** afirmar que **N** é igual a

- (A) 21
- (B) 31
- (C) 32
- (D) 34

PROVA DE NOÇÕES DE INFORMÁTICA**QUESTÃO 16**

Macabéa, analista de dados de uma empresa de consultoria, está utilizando o Microsoft Excel do Office 365 para organizar e analisar um conjunto de dados de vendas.

Sobre o uso de funcionalidades avançadas no Excel do Office 365, analise as assertivas a seguir:

- I. É possível criar uma Tabela Dinâmica que se atualiza automaticamente ao adicionar novos dados, desde que a fonte de dados esteja formatada como uma Tabela do Excel e a Tabela Dinâmica esteja vinculada a ela.
- II. O recurso de Previsão (Forecast) do Excel permite gerar projeções de dados baseadas em séries temporais, mas não oferece suporte para configurar intervalos de confiança personalizados nas projeções.

Está **CORRETO** afirmar:

- (A) A primeira assertiva é falsa, e a segunda é verdadeira.
- (B) A primeira assertiva é verdadeira, e a segunda é falsa.
- (C) As duas assertivas são verdadeiras, e a segunda justifica a primeira.
- (D) As duas assertivas são verdadeiras, mas a segunda não justifica a primeira.

QUESTÃO 17

Um técnico administrativo está trabalhando em uma planilha complexa no Microsoft Excel do Office 365 para consolidar dados financeiros de várias filiais. Para isso, ele utiliza diferentes funções para manipular, analisar e extrair informações dos dados.

Considerando as funções a seguir, todas exercem operações relacionadas à análise ou manipulação de dados no Excel do Office 365, **EXCETO**:

- (A) CONCAT, que calcula a soma acumulada de valores em um intervalo de células.
- (B) CORRESP, que localiza a posição de um valor em um intervalo e pode ser usado junto com a função ÍNDICE.
- (C) DESLOC, que retorna um intervalo deslocado a partir de uma célula inicial, podendo ser usado para criar referências dinâmicas.
- (D) ÍNDICE, que retorna o valor de uma célula dentro de um intervalo com base em uma linha e coluna especificadas.

QUESTÃO 18

Gabriela, que sempre foi cozinheira em Ilhéus, agora se tornou funcionária do departamento de RH de uma empresa e utiliza o Microsoft Outlook do Office 365 para gerenciar *e-mails*, agendar reuniões e organizar tarefas. Tal como na cozinha, ela gosta de tudo no seu lugar, inclusive seus *e-mails*, desse modo ela precisa configurar regras automáticas para gerenciar sua caixa de entrada e garantir a eficiência na comunicação com a equipe.

Sobre o uso de funcionalidades do Outlook no Office 365, analise as afirmações a seguir e identifique quais são **verdadeiras** e quais são **falsas**.

- I. () No Outlook do Office 365, é possível criar regras automáticas para mover e-mails recebidos de um remetente específico para uma pasta específica, sem necessidade de intervenção manual.
- II. () O recurso de "Respostas Automáticas" (Fora do Escritório) pode ser configurado para enviar respostas apenas para contatos salvos na agenda do usuário, mas não suporta respostas personalizadas para e-mails recebidos fora do horário comercial.
- III. () O Outlook do Office 365 permite agendar o envio de um e-mail para uma data e hora específicas, mesmo que o usuário esteja offline no momento do envio programado.

Com base nas afirmações acima, qual alternativa indica **corretamente** quais são verdadeiras e quais são falsas?

- (A) A afirmação I é verdadeira, e as afirmações II e III são falsas.
- (B) A afirmação II é verdadeira, e as afirmações I e III são falsas.
- (C) As afirmações I e II são verdadeiras, e a afirmação III é falsa.
- (D) As afirmações I e III são verdadeiras, e a afirmação II é falsa.

QUESTÃO 19

Depois de instalar o Google Chrome em seu computador pessoal, Riobaldo — o mesmo que um dia disse “Viver é muito perigoso” ao cruzar os sertões — agora enfrenta outro tipo de travessia: a da internet. Quer aumentar a privacidade e a segurança durante a navegação, para não ser surpreendido por rastros e perigos escondidos na rede.

Sobre os recursos nativos do Google Chrome para proteger dados pessoais, é **CORRETO** afirmar:

- (A) A única forma de bloquear pop-ups é instalar extensões de terceiros, pois o Chrome não oferece essa função nativamente.
- (B) O Chrome bloqueia automaticamente todos os rastreadores de anúncios sem necessidade de qualquer configuração do usuário.
- (C) O Google Chrome não permite gerenciar senhas salvas no navegador.
- (D) O Google Chrome permite verificar se as senhas salvas foram expostas em vazamentos de dados, oferecendo recomendações para alterá-las quando necessário.

QUESTÃO 20

João trabalha diariamente com o Windows 10 e precisa organizar diversos arquivos em seu computador. Para facilitar o acesso e a visualização desses arquivos, ele quer ajustar as opções de exibição no Explorador de Arquivos, otimizando a forma como os documentos são apresentados.

Sobre as opções de visualização no Explorador de Arquivos do Windows 10, é **CORRETO** afirmar:

- (A) A opção “Painel de visualização” exibe automaticamente o conteúdo completo de todos os arquivos na pasta sem a necessidade de seleção manual.
- (B) A única forma de visualizar detalhes como tamanho e data de modificação é quando o modo “Ícones grandes” está ativado.
- (C) É possível exibir arquivos ocultos ativando a opção “Itens ocultos” na guia “Exibir” do Explorador de Arquivos.
- (D) No Windows 10, não é permitido alterar o layout da visualização entre “Detalhes” e “Lista”.

PROVA DE SAÚDE PÚBLICA**QUESTÃO 21**

Dentre os princípios doutrinários do Sistema Único de Saúde (SUS), o princípio que estabelece que todos os cidadãos brasileiros, sem discriminação, tenham direito ao acesso aos serviços de saúde é:

- (A) Equidade.
- (B) Integralidade.
- (C) Regionalização.
- (D) Universalidade.

QUESTÃO 22

A Lei n.º 8.142/90, complementar à Lei n.º 8.080/90, estabelece a participação da comunidade na gestão do SUS e a transferência intergovernamental de recursos financeiros.

As **duas** instâncias colegiadas que representam a participação da comunidade e o controle social são:

- (A) Assembleia Geral de Saúde e Fórum de Usuários.
- (B) Comissão Intergestores Tripartite e Bipartite.
- (C) Conferência de Saúde e Conselho de Saúde.
- (D) Conselho de Gestão e Comitê de Planejamento.

QUESTÃO 23

A Lei n.º 8.080/90, em seu artigo 6º, define o campo de atuação do SUS, incluindo a 'execução de ações de vigilância epidemiológica'. Em um cenário hipotético, um profissional de saúde se depara com um surto de intoxicação alimentar em uma escola, com quadros gastrointestinais de rápida evolução. As investigações iniciais apontam para um alimento comum consumido em um evento escolar.

Qual o **tipo de transmissão** e a **medida de controle** imediata **mais adequada**, com base na epidemiologia das doenças?

- (A) Transmissão por gotículas, exigindo a vacinação de todos os alunos e funcionários da escola em caráter de urgência.
- (B) Transmissão por propagação contínua, exigindo o isolamento dos casos sintomáticos para controle do surto.
- (C) Transmissão por veículo comum, exigindo a identificação e interdição da fonte de contaminação.
- (D) Transmissão por vetores biológicos, exigindo a aplicação de inseticidas no ambiente escolar e arredores.

QUESTÃO 24

Com base em princípios e diretrizes, a Política Nacional de Humanização (PNH) do SUS propõe a humanização da atenção e da gestão no SUS.

Qual diretriz da PNH busca a qualificação da relação entre profissionais, usuários e gestores, valorizando a autonomia e o protagonismo dos sujeitos?

- (A) Acolhimento.
- (B) Clínica Ampliada.
- (C) Cogestão.
- (D) Gestão Participativa.

QUESTÃO 25

O financiamento do SUS é tripartite, ou seja, é realizado com recursos provenientes das esferas federal, estadual e municipal.

Qual documento, revisado anualmente, é utilizado para a aplicação dos recursos públicos em saúde e deve ser aprovado pelo Conselho de Saúde?

- (A) Plano de Saúde.
- (B) Plano Plurianual.
- (C) Programação Anual de Saúde.
- (D) Relatório Anual de Gestão.

QUESTÃO 26

A Política Nacional de Promoção da Saúde (PNPS) é uma das estratégias do SUS. Qual de suas diretrizes, dentre as opções abaixo, enfatiza a importância de considerar o contexto social, econômico e ambiental na produção de saúde, indo além da abordagem individual?

- (A) Desenvolvimento de pesquisas e inovações.
- (B) Fortalecimento da participação social e intersetorialidade.
- (C) Integralidade das ações de saúde.
- (D) Promoção da saúde como prioridade no modelo de atenção.

QUESTÃO 27

A Vigilância em Saúde é uma das atribuições do SUS.

Qual dos campos de prática da Vigilância em Saúde se refere ao conjunto de ações que proporcionam o conhecimento, a detecção ou a prevenção de qualquer mudança nos fatores determinantes e condicionantes de saúde individual ou coletiva, com a finalidade de recomendar e adotar medidas de prevenção e controle das doenças ou agravos?

- (A) Vigilância Ambiental em Saúde.
- (B) Vigilância da Saúde do Trabalhador.
- (C) Vigilância Epidemiológica.
- (D) Vigilância Sanitária.

QUESTÃO 28

O Planejamento em Saúde no SUS deve ser ascendente, do nível local ao nacional. Qual é o papel da Programação Anual de Saúde (PAS) nesse processo?

- (A) Aprovar a prestação de contas do gestor de saúde para o ano anterior.
- (B) Definir as alíquotas de impostos que financiarão a saúde.
- (C) Estabelecer as diretrizes e os objetivos de longo prazo para a saúde.
- (D) Instrumentalizar a operacionalização do Plano de Saúde, detalhando as ações e os serviços para um ano específico.

QUESTÃO 29

A história das políticas de saúde no Brasil é marcada por diferentes modelos. A transição do modelo sanitарista campanhista para a Reforma Sanitária Brasileira foi impulsionada por qual característica do modelo sanitарista?

- (A) Caráter centralizador, ações pontuais e fragmentadas sem foco na saúde integral.
- (B) Ênfase na promoção da saúde, atenção primária à saúde com prevenção de doenças.
- (C) Organização de serviços de saúde hierarquizados, territorializados e regionalizados.
- (D) Participação ativa da comunidade na gestão da saúde.

QUESTÃO 30

Conforme o conceito de vigilância em saúde, o 'território' é compreendido não apenas como um espaço geográfico, mas também como uma construção social e histórica.

A respeito da abordagem territorial na saúde, qual a **principal distinção** entre o conceito de 'Território-área' e o de 'Território-processo'?

- (A) O 'Território-área' é a base para o planejamento de curto prazo, e o 'Território-processo' é utilizado no planejamento estratégico de longo prazo da saúde.
- (B) O 'Território-área' é o espaço físico de atuação da equipe de saúde da família, e o 'Território-processo' é a área de abrangência de um hospital de alta complexidade.
- (C) O 'Território-área' é uma delimitação estática e administrativa, enquanto o 'Território-processo' considera as dinâmicas sociais, as relações de poder e os fluxos que produzem a saúde e a doença naquele espaço.
- (D) O 'Território-área' foca nas ações de promoção da saúde, enquanto o 'Território-processo' está exclusivamente relacionado à vigilância epidemiológica e sanitária.

PROVA DE CONHECIMENTOS ESPECÍFICOS**QUESTÃO 31**

A aplicação das penalidades disciplinares no âmbito da Enfermagem segue critérios normativos claros, estabelecidos pelo Sistema Conselho Federal de Enfermagem (COFEN) e Conselho Regional de Enfermagem (COREN). Tais penalidades variam conforme a natureza e gravidade da infração, observando-se também os antecedentes do profissional e o impacto do ato praticado.

Com base nas disposições do Código de Ética dos Profissionais de Enfermagem (Resolução COFEN nº 564/2017), analise as assertivas a seguir:

- I. A penalidade de cassação do exercício profissional da Enfermagem é a mais grave sanção prevista no Código de Ética, podendo durar até 30 anos. Sua aplicação é de competência exclusiva do Conselho Federal de Enfermagem e deve ser amplamente divulgada, inclusive em jornais de grande circulação.
- II. A penalidade de suspensão do exercício profissional é temporária, limitada a um período máximo de 29 dias, podendo ser prorrogada mediante deliberação da Assembleia de Presidentes dos Conselhos Regionais.
- III. As penalidades de advertência verbal, multa, censura e suspensão do exercício profissional são registradas no prontuário do profissional, sendo aplicadas no âmbito do Conselho Regional de Enfermagem.
- IV. A classificação da infração como leve, moderada, grave ou gravíssima dependerá da avaliação da gravidade do dano, da natureza do ato, da presença de circunstâncias agravantes ou atenuantes, e da análise dos antecedentes do profissional.

Com base na análise das assertivas acima, estão **CORRETAS**:

- (A) I e II, apenas.
- (B) I, III e IV, apenas.
- (C) II, III e IV, apenas.
- (D) I, II, III e IV.

QUESTÃO 32

A Resolução COFEN nº 736/2024 estabelece que o Processo de Enfermagem deve ser implementado obrigatoriamente em todos os ambientes de prática profissional da Enfermagem. Esse Processo é organizado em cinco etapas inter-relacionadas, interdependentes, cíclicas e recorrentes, as quais garantem a segurança, a qualidade e a individualização do cuidado prestado. São elas: Avaliação de Enfermagem; Diagnóstico de Enfermagem; Planejamento de Enfermagem; Implementação de Enfermagem e Evolução de Enfermagem.

Sobre essas cinco etapas, analise as assertivas a seguir:

- I. A Avaliação de Enfermagem compreende a coleta inicial e contínua de dados subjetivos (exame físico) e objetivos (entrevista), complementada por exames laboratoriais, testes clínicos, escalas validadas e protocolos institucionais, buscando identificar as necessidades reais do cuidado da pessoa, família ou coletividade.
- II. O Diagnóstico de Enfermagem é a identificação dos problemas, riscos e potenciais de saúde, constituindo julgamento clínico privativo do enfermeiro, que não pode ser delegado a outros membros da equipe, mesmo sob supervisão.
- III. O Planejamento de Enfermagem deve ser compartilhado com os sujeitos do cuidado e a equipe multiprofissional, englobando a priorização dos diagnósticos, definição de resultados quantitativos e qualitativos, e prescrição das intervenções necessárias para a promoção da saúde.
- IV. A Implementação de Enfermagem é a etapa de execução das intervenções planejadas, observando os padrões de cuidados autônomos do enfermeiro, interprofissionais e vinculados a programas de saúde, respeitando competências técnicas e garantindo comunicação constante entre a equipe.
- V. A Evolução de Enfermagem consiste na avaliação contínua dos resultados do cuidado prestado, permitindo a análise crítica e a reformulação do Processo de Enfermagem para assegurar a efetividade das intervenções.

Com base na análise das assertivas, estão **CORRETAS** apenas:

- (A) I, II e III.
- (B) II, III, IV e V.
- (C) II, IV e V.
- (D) IV e V.

QUESTÃO 33

Trata-se de uma vítima do sexo feminino, 75 anos de idade, portadora de miocardiopatia chagásica, que apresentou quadro de mal súbito associado a rebaixamento do nível de consciência. A paciente foi abordada em sua residência, encontrando-se em decúbito ventral e em parada cardiorrespiratória (PCR), momento em que a equipe do Atendimento Pré-Hospitalar (APH) iniciou as manobras de reanimação. O atendimento foi realizado pela equipe multiprofissional da Unidade de Suporte Avançado (USA), composta por enfermeiro, médico e condutor socorrista.

A rápida identificação do ritmo pelo monitor cardíaco e a aplicação precoce do protocolo de reanimação são essenciais para aumentar as chances de sucesso na restauração da circulação espontânea e minimizar sequelas neurológicas. Diante o ritmo apresentado no traçado eletrocardiográfico, conforme evidenciado pela equipe (Figura 01), e em conformidade com as diretrizes de Reanimação Cardiopulmonar (RCP), analise as seguintes asserções:



Figura 01 - Traçado do Eletrocardiograma

- I. O ritmo de PCR mostrado no eletrocardiograma é a Fibrilação Ventricular (FV). A equipe deve realizar condutas efetivas durante o atendimento à PCR, com ênfase nas compressões torácicas de alta qualidade. Nesse contexto, é importante o posicionamento de forma correta com os braços eretos, observar o retorno da parede do tórax e a velocidade de 100 a 120 compressões por minuto, destacam-se a importância do uso do desfibrilador e o uso de adrenalina e amiodarona.
- II. O ritmo apresentado é o de Taquicardia Ventricular sem Pulso. A equipe da Unidade de Suporte Avançado (USA) deve se atentar para os ritmos de PCR, para o manejo correto de todas as intervenções. Nesse contexto, é importante entender os ritmos chocáveis: Fibrilação Ventricular (FV), Taquicardia Ventricular sem Pulso e Atividade Elétrica Sem Pulso (AESP) e o ritmo não chocável: Assístolia.
- III. O ritmo de PCR mostrado no eletrocardiograma é a Taquicardia Ventricular sem Pulso. A equipe multiprofissional deve realizar condutas efetivas durante o atendimento à PCR, recomenda-se a desfibrilação e, no caso do desfibrilador bifásico, a carga é de 360 joules, além do uso de adrenalina e amiodarona.
- IV. O ritmo de PCR mostrado no eletrocardiograma é a Taquicardia Ventricular sem Pulso. A equipe multiprofissional deve realizar condutas efetivas durante o atendimento à PCR, atentar para uma compressão torácica de alta qualidade. Nesse contexto, é importante o posicionamento de forma correta com os braços eretos, observar o retorno da parede do tórax e a velocidade de 100 a 120 compressões por minuto, recomenda-se a cardioversão elétrica de forma sincrônica e o uso de amiodarona, sulfato de atropina e adrenalina.

A respeito dessas asserções, assinale a opção **CORRETA**.

- (A) Apenas a asserção II é uma proposição verdadeira.
- (B) Apenas as asserções I e II são verdadeiras.
- (C) Apenas as asserções I, II e III são proposições verdadeiras.
- (D) As asserções I, II, III e IV são falsas.

QUESTÃO 34

Referente à Política Nacional de Atenção Básica, estabelecendo a revisão de diretrizes para a organização da Atenção Básica, no âmbito do Sistema Único de Saúde (SUS), analise as asserções abaixo:

- I- A Atenção Básica é o conjunto de ações de saúde individuais, familiares e coletivas que envolvem os seguintes tópicos: proteção, diagnóstico, tratamento, reabilitação, redução de danos e vigilância em saúde, desenvolvida por meio de práticas de cuidado integrado e gestão qualificada, realizada com equipe multiprofissional e dirigida à população em território definido, sobre as quais as equipes assumem responsabilidade sanitária.
- II- A Política Nacional de Atenção Básica (PNAB) é resultado da experiência acumulada por um conjunto de atores envolvidos historicamente com o desenvolvimento e a consolidação do Sistema Único de Saúde (SUS), como movimentos sociais, população e gestores das duas esferas de governo.
- III- A organização em Redes de Atenção à Saúde (RAS) como estratégia para um cuidado integral e direcionado às necessidades de saúde da população destaca a Atenção Básica como primeiro ponto de atenção e porta de entrada preferencial do sistema, que deve ordenar os fluxos e contrafluxos de pessoas, produtos e informações em todos os pontos de atenção à saúde.
- IV- A integração entre a Vigilância em Saúde e Atenção Básica é condição essencial para o alcance de resultados que atendam às necessidades de saúde da população, na ótica da integralidade da atenção à saúde e visa estabelecer processos de trabalho que consideremos determinantes os riscos e danos à saúde, na perspectiva intra e intersetorialidade.

A respeito dessas asserções, estão **CORRETAS**:

- (A) Apenas I, III e IV.
- (B) Apenas II e IV.
- (C) Apenas III e IV.
- (D) I, II, III e IV.

QUESTÃO 35

Diante da terminalidade da vida, o profissional de saúde se depara com desafios éticos e clínicos que envolvem decisões sobre intervenções terapêuticas, conforto do paciente e limites da tecnologia. Nesse contexto, práticas como cuidados paliativos, distanásia, ortotanásia e eutanásia suscitam reflexões profundas sobre a dignidade humana, a autonomia do paciente e os limites da intervenção na contemporaneidade.

Considerando a legislação brasileira e os princípios bioéticos, assinale a alternativa que **MELHOR** representa a conduta ética e **legalmente** recomendada no Brasil:

- (A) A distanásia é recomendada em situações de doença terminal, pois visa preservar a vida a qualquer custo, mesmo quando não há chance de cura, demonstrando compromisso médico e da equipe multiprofissional com o prolongamento da existência.
- (B) A eutanásia ativa e passiva, quando solicitada pelo próprio paciente, é permitida no Brasil desde que baseada em critérios de sofrimento intolerável e consentimento informado.
- (C) A ortotanásia é considerada crime no Brasil, pois implica a omissão de tratamentos que poderiam prolongar a vida, ainda que temporariamente, contrariando o dever da equipe multiprofissional de agir.
- (D) A ortotanásia e os cuidados paliativos são práticas eticamente aceitas e legalmente respaldadas no Brasil, pois priorizam o alívio da dor, do sofrimento e a dignidade do paciente, respeitando os critérios de elegibilidade, sem antecipar a morte, mas evitando intervenções fúteis e desproporcionais.

QUESTÃO 36

A atuação do enfermeiro na monitorização cardíaca exige não apenas habilidade técnica, mas também sólido embasamento teórico. A avaliação clínica fundamentada nos sinais vitais, especialmente nos ritmos cardíacos, é indispensável para uma assistência eficaz e segura. Nesse contexto, o conhecimento das arritmias cardíacas assume papel crucial nos diversos níveis de atenção, uma vez que permite a identificação precoce de situações de risco iminente e favorece a tomada de decisões assertivas em conjunto com a equipe multiprofissional, promovendo, assim, uma assistência integral à saúde.

A seguir, apresentam-se cinco traçados cardíacos que devem ser analisados quanto à sua morfologia e frequência, a fim de identificar corretamente o tipo de arritmia associado a cada um, **respectivamente**.

**Figura 01****Figura 02****Figura 03**



Figura 04

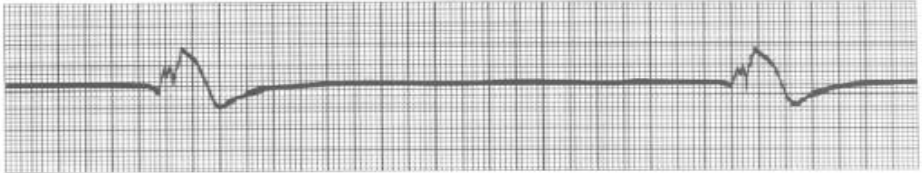


Figura 05

Assinale a opção **CORRETA**, referente à sequência das arritmias apresentadas:

- (A) Fibrilação Ventricular, Assistolia, Taquicardia Ventricular, Fibrilação Atrial, Atividade Elétrica sem Pulso.
- (B) Fibrilação Ventricular, Assistolia, Taquicardia Ventricular, Flutter Atrial, Atividade Elétrica sem Pulso.
- (C) Fibrilação Ventricular, Assistolia, Taquicardia Ventricular, Taquicardia Atrial Paroxística, Atividade Elétrica sem Pulso.
- (D) Taquicardia Ventricular, Atividade Elétrica sem Pulso, Fibrilação Ventricular, Flutter Atrial, Assistolia.

QUESTÃO 37

Foi prescrito para um paciente internado em uma Clínica Médica o esquema de Soroterapia: SGI 5%: 500 mL + SGH 50%: 40 mL + Kcl 10%: 10 mL+ Nacl 10%: 10 mL para ser infundido a 30 macrogotas/min.

Qual o **tempo** de infusão do esquema de soroterapia?

- (A) 5 horas e 40 minutos.
- (B) 6 horas.
- (C) 6 horas e 13 minutos.
- (D) 6 horas e 50 minutos.

QUESTÃO 38

Os Eventos Adversos Pós-Vacinação (EAPV) compatíveis com as definições estabelecidas devem ser notificados segundo os fluxos aos níveis local, municipal, regional, estadual e nacional.

Analise as asserções abaixo:

- I- Cabe à Unidade de Saúde local identificar o EAPV e notificá-lo à Coordenação de Imunizações e/ou Serviço de Vigilância referência do município, mediante o preenchimento do formulário de notificação/investigação de evento adverso pós-vacinação ou registro no eSUS Notifica.
- II- Cabe à instância municipal de saúde supervisionar as atividades da vigilância dos EAPV no nível local.
- III- Cabe à instância Regional de Saúde (quando houver), notificar tardiamente o caso ao nível nacional mediante registro no eSUS Notifica.
- IV- Cabe à instância estadual de saúde, assessorar as regionais e os municípios na investigação dos casos quando necessário, orientando condutas no âmbito de sua competência, incentivando e apoiando-os na análise de dados.
- V- Cabe à instância nacional de saúde garantir apoio técnico aos estados em conjunto com os Centros de Referência para Imunobiológicos Especiais (Cries), participando inclusive da investigação epidemiológica de campo, quando necessário, e orientando a conduta adequada no âmbito de sua competência.

A respeito dessas asserções, estão **CORRETAS**:

- (A) I, II, III e IV, apenas.
- (B) I, II, IV e V, apenas.
- (C) I, IV e V, apenas.
- (D) I, II, III, IV e V.

QUESTÃO 39

A Resolução de Diretoria Colegiada - RDC Nº 222, que Regulamenta as Boas Práticas de Gerenciamento dos Resíduos de Serviços de Saúde, é de extrema importância na área da saúde, pois dispõe sobre os requisitos de Boas Práticas de Gerenciamento dos Resíduos de Serviços de Saúde.

Em relação à classe de riscos, analise as asserções abaixo:

- I. Classe de risco 2 (moderado risco individual e limitado risco para a comunidade): inclui os agentes biológicos que provocam infecções no homem ou nos animais, cujo potencial de propagação na comunidade e de disseminação no meio ambiente é limitado, e para os quais existem medidas terapêuticas e profiláticas eficazes.
- II. Classe de risco 4 (elevado risco individual e elevado risco para a comunidade): classificação do Ministério da Saúde que inclui agentes biológicos que representam grande ameaça para o ser humano e para os animais, implicando grande risco a quem os manipula, com grande poder de transmissibilidade de um indivíduo a outro, não existindo medidas preventivas e de tratamento para esses agentes.
- III. Classe de risco 3 (moderado risco individual e moderado risco para a comunidade): inclui os agentes biológicos que possuem capacidade de transmissão por vias respiratória e cutânea e que causam patologias humanas ou animais, potencialmente letais, para as quais não existem usualmente medidas de tratamento ou de prevenção. Representam risco se disseminados na comunidade e no meio ambiente, podendo se propagar de pessoa a pessoa.
- IV. Classe de risco 1 (baixo risco individual e para a comunidade): agentes biológicos conhecidos por não causarem doenças no homem ou nos animais adultos saudáveis.

A respeito dessas asserções, estão **CORRETAS**:

- (A) I, II, III e IV.
- (B) I, II e III, apenas.
- (C) I, II e IV, apenas
- (D) I, III e IV, apenas

QUESTÃO 40

Analise o quadro clínico abaixo:

Situação:

Paciente do sexo Feminino, 65 anos de idade, obesa, sedentária, portadora de Hipertensão Arterial Sistêmica e Diabetes Mellitus Tipo II, em uso irregular de medicamentos. Admitida em uma Unidade de Saúde com suspeita de Acidente Vascular Encefálico (AVE), avaliada pelo enfermeiro da unidade.

Sinais clínicos:

- * Hemiparesia à direita
- * Desvio de rima labial
- * Fala arrastada
- * Confusão mental
- * Pupilas isocóricas e fotorreativas

Achados da Escala de Coma de Glasgow (ECGL):

Abertura ocular: em resposta à voz

Resposta verbal: discurso confuso

Resposta motora: localiza os estímulos

Mediante ao quadro neurológico, marque a opção **CORRETA** referente à Escala de Coma de Glasgow (ECGL) da paciente durante a avaliação do enfermeiro:

- (A) Resposta Ocular: 03, Resposta Verbal: 04, Resposta Motora: 05, ECGL: 12 pontos.
- (B) Resposta Ocular: 02, Resposta Verbal: 04, Resposta Motora: 05, ECGL: 11 pontos.
- (C) Resposta Ocular: 03, Resposta Verbal: 03, Resposta Motora: 04, ECGL: 10 pontos.
- (D) Resposta Ocular: 04, Resposta Verbal: 04, Resposta Motora: 05, ECGL: 13 pontos.

PREFEITURA MUNICIPAL DE ITURAMA/MG

**PROCESSO SELETIVO SIMPLIFICADO
EDITAL Nº 01/2025**

**ESTA FOLHA PODERÁ SER DESTACADA
PARA CONFERÊNCIA DO SEU GABARITO.**

01	
02	
03	
04	
05	
06	
07	
08	
09	
10	

11	
12	
13	
14	
15	
16	
17	
18	
19	
20	

21	
22	
23	
24	
25	
26	
27	
28	
29	
30	

31	
32	
33	
34	
35	
36	
37	
38	
39	
40	



**ATENÇÃO:
AGUARDE AUTORIZAÇÃO PARA
VIRAR O CADERNO DE PROVAS.**