



Concurso Público para Provimento de Vagas para Cargos Técnicos-Administrativos em Educação (TAE'S) do IFPE

EDITAL Nº 39/2025 - REI/IFPE

TAE CONCURSO PÚBLICO

TÉCNICOS-ADMINISTRATIVOS EM EDUCAÇÃO



Caderno de Provas

TAE
202

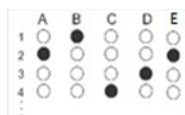
TÉCNICO DE LABORATÓRIO - ÁREA ÁUDIO E VÍDEO

Edital Nº 039/2025 – REI/IFPE

Data: ____/____/____

INSTRUÇÕES GERAIS PARA A REALIZAÇÃO DA PROVA

- Use apenas caneta esferográfica de tinta na cor preta e fabricada em material transparente.
- Escreva a data, a sua assinatura e o seu número de inscrição no espaço indicado nesta capa.
- A prova terá duração máxima de 4 (quatro) horas, incluindo o tempo para responder a todas as questões do **Caderno de Provas** e preencher a **Folha de Respostas**.
- Antes de retirar-se definitivamente da sala, entregue a **Folha de Respostas** e o **Caderno de Provas** ao fiscal.
- Este **Caderno de Provas** contém 50 (cinquenta) questões de múltipla escolha, cada uma com 05 (cinco) alternativas, das quais apenas 01 (uma é correta).
- Se o **Caderno de Provas** contiver alguma imperfeição gráfica que impeça a leitura, comunique isso imediatamente ao Fiscal, para que seja efetuada de imediato a troca do Caderno.
- Cada questão de múltipla escolha apresenta apenas **uma** resposta correta. Para a marcação da alternativa escolhida na **Folha de Respostas**, pinte completamente o campo correspondente conforme a figura a seguir:



- Os rascunhos e as marcações feitas neste **Caderno de Provas** não serão considerados para efeito de avaliação.
- Interpretar as questões faz parte da avaliação; portanto, não é permitido solicitar esclarecimentos aos Fiscais.
- O preenchimento da **Folha de Respostas** é de sua inteira responsabilidade.
- A quantidade de questões objetivas e respectivas pontuações desta prova estão apresentadas a seguir:

Área de conhecimento da questão	Número de questões	Valor total Pontos
Língua Portuguesa	10 questões	10 pontos
Noções de Informática	05 questões	05 pontos
Legislação Aplicada	10 questões	20 pontos
Integridade	05 questões	05 pontos
Conhecimentos Específicos	20 questões	60 pontos
PONTUAÇÃO TOTAL		100 pontos

ASSINATURA DO CANDIDATO:

NÚMERO DE INSCRIÇÃO:

LÍNGUA PORTUGUESA

As questões de 01 a 10 referem-se ao texto a seguir.

Além das leis, precisamos promover o desejo por bibliotecas

Leonardo Assis

Nos últimos 30 anos, temos acompanhado a criação de leis relacionadas às bibliotecas públicas, passando pelas escolares e, mais recentemente, chegando àquelas previstas nos empreendimentos do programa Minha Casa, Minha Vida. Essas medidas buscam garantir espaços legítimos de existência e atuação para as bibliotecas. Esse crescimento do interesse pela instituição é fruto do trabalho de muitos profissionais que lutam para criar espaços de fruição da informação e, conseqüentemente, da cultura em nossa sociedade.

Iniciativas como essas são fundamentais. Elas expressam posicionamentos estratégicos para assegurar que a população tenha acesso a ambientes propícios ao desenvolvimento pleno do ser. Esses guerreiros, como gosto de chamá-los, são aqueles que compreenderam e valorizam o poder transformador das bibliotecas na vida em sociedade.

Neste momento, em que um mínimo legal foi e está sendo garantido, é necessário que a sociedade compreenda a importância das bibliotecas, ou melhor, da informação, para a sua vida, tanto no aspecto material quanto simbólico. Só esse espaço plural, onde diferentes discursos coexistem e o autoritarismo não encontra lugar, pode levar a sociedade à compreensão das desigualdades e à busca por uma prosperidade que, mesmo quando individual, tem reflexos coletivos.

O grande desafio atual, no processo de institucionalização das leis sobre bibliotecas, é tornar esses espaços relevantes e significativos para os contextos em que estão inseridos. E isso exige uma formação profissional na área de biblioteconomia e de estudos da informação que vá além da técnica e abrace o contexto social.

Apenas um olhar atento às comunidades atendidas poderá transformar essa realidade, fazendo com que leis e decretos deixem de ser apenas formalidades para se tornarem ações concretas. É assim que as bibliotecas, especialmente as públicas e escolares, podem assumir um papel protagonista em nossa sociedade.

Ao olharmos para a história da humanidade, da Mesopotâmia às redes de informação contemporâneas, percebemos que o desenvolvimento das nações sempre esteve ligado ao fortalecimento de suas instituições de informação. Esse ensinamento nos coloca diante de um momento ímpar. Se já temos leis que favorecem as bibliotecas, por que elas ainda não se tornaram plenamente efetivas?

A resposta, ainda que parcial, é clara: falta engajamento. A atuação profissional no campo das bibliotecas ainda é falha em muitos contextos. É preciso reduzir o tempo, aqui entendido como o tempo de formação, que o profissional leva para encarar o cenário real de sua prática. E essa formação não pode se restringir a métodos e formas; ela precisa instigar o desejo. Um desejo que seja coletivo, que nasça da comunidade, e não apenas da atuação isolada de um profissional diante de um acervo que, por si só, não tem valor.

Profissionais, é preciso buscar a instalação desse desejo por bibliotecas em nossas comunidades. E esse desejo vem a partir do momento em que a sociedade percebe que os ganhos, não apenas no sentido material, são muitos quando proporcionados por uma biblioteca.

Disponível em: <https://jornal.usp.br/>. Acesso em: 01 set. 2025.

1. De acordo com o texto,

- A) é preciso criar leis mais eficientes para melhorar o papel das bibliotecas.
- B) as leis criadas para as bibliotecas carecem de rigidez técnica.
- C) as bibliotecas tornaram-se reféns dos anseios das comunidades.
- D) é preciso mudar o comportamento social em relação às bibliotecas.
- E) as bibliotecas são relevantes tão somente no aspecto material da vida.

2. De forma global, o texto propõe-se a

- A) construir um posicionamento diante de uma verdade científica e, por isso, o tipo dominante é o expositivo.
- B) convocar os leitores a defenderem uma causa social relevante e, por isso, o tipo dominante é o injuntivo.
- C) construir uma imagem precisa do arcabouço legal em relação ao papel social das bibliotecas, e, por isso, o tipo dominante é o descritivo.
- D) relatar a situação de limitação dos aspectos legais no que se refere à valorização das bibliotecas, e, por isso, o tipo dominante é o narrativo.
- E) construir um posicionamento diante de algo que não é consensual e, por isso, o tipo dominante é o argumentativo.

3. Leia o excerto reproduzido a seguir.

É preciso reduzir o tempo, aqui entendido como o tempo de formação, que o profissional leva para encarar o cenário real de sua prática.

Sobre a pontuação do excerto, é correto afirmar:

- A) as duas vírgulas são justificáveis, pois delimitam uma oração adverbial intercalada.
- B) a retirada da primeira vírgula não compromete as relações sintático-semânticas do período.
- C) a retirada da segunda vírgula não compromete as relações sintático-semânticas do período.
- D) as duas vírgulas são justificáveis, pois delimitam um bloco de informação secundária.
- E) as duas vírgulas são justificáveis, pois indicam pausa respiratória em período extenso.

4. Leia o excerto a seguir.

[...] pode levar a sociedade à compreensão das desigualdades e à busca por uma prosperidade que, mesmo quando individual, tem reflexos coletivos.

Sobre questões relacionadas à regência, é correto afirmar:

- A) as duas ocorrências de uso do acento grave devem-se à regência de um mesmo nome
- B) as duas ocorrências de uso do acento grave devem-se à regência de um mesmo verbo.
- C) o primeiro “a” é uma preposição, devido à regência do nome.
- D) o primeiro “a” é uma preposição, devido à regência do verbo.
- E) o primeiro “a” é um artigo exigido pela regência do verbo.

5. A palavra em destaque autoriza o resgate de uma informação implícita em:

- A) “O grande desafio atual, no processo de institucionalização das leis sobre bibliotecas, é **tornar** esses espaços relevantes e significativos para os contextos em que estão inseridos”.
- B) “E esse desejo vem a partir do momento em que a sociedade **percebe** que os ganhos, não apenas no sentido material, são muitos quando proporcionados por uma biblioteca”.
- C) “Um desejo que seja coletivo, que nasça da comunidade, e não apenas da atuação isolada de um profissional diante de um acervo que, por si só, não **tem** valor”.
- D) “**É** assim que as bibliotecas, especialmente as públicas e escolares, podem assumir um papel protagonista em nossa sociedade”.
- E) “É preciso reduzir o tempo, aqui entendido como o tempo de formação, que o profissional **leva** para encarar o cenário real de sua prática”.

6. Analise o parágrafo a seguir.

Ao olharmos para a história da humanidade, da Mesopotâmia às redes de informação contemporâneas, percebemos **que o desenvolvimento das nações sempre esteve ligado ao fortalecimento de suas instituições de informação**. Esse ensinamento nos coloca diante de um momento ímpar. Se já temos leis **que favorecem as bibliotecas**, por que elas ainda não se tornaram plenamente efetivas?

Em relação às orações em destaque, é correto afirmar:

- A) as três orações exercem funções sintáticas idênticas.
- B) a primeira oração exerce função de advérbio, enquanto as últimas, função de adjetivo.
- C) a primeira oração exerce função de advérbio, enquanto as últimas, função de substantivo.
- D) as duas primeiras exercem função de substantivo, enquanto a última, função de adjetivo.
- E) as três orações exercem funções sintáticas distintas.

7. Analise o período a seguir.

Esse crescimento do interesse pela instituição é fruto do trabalho de muitos profissionais que lutam **para** criar espaços de fruição da informação e, conseqüentemente, da cultura em nossa sociedade.

A palavra em destaque é classificada como uma

- A) conjunção que introduz uma consequência.
- B) conjunção que introduz uma finalidade.
- C) preposição que introduz uma finalidade.
- D) preposição que introduz uma consequência.
- E) interjeição que introduz uma explicação.

8. Analise o parágrafo abaixo.

Neste momento, em **que[1]** um mínimo legal foi e está sendo garantido, é necessário que a sociedade compreenda a importância das bibliotecas, ou melhor, da informação, para a sua vida, tanto no aspecto material quanto simbólico. Só esse espaço plural, **onde[2]** diferentes discursos coexistem e o autoritarismo não encontra lugar, pode levar a sociedade à compreensão das desigualdades e à busca por uma prosperidade que, mesmo quando individual, tem reflexos coletivos.

Em relação aos termos em destaque, é correto afirmar:

- A) os dois são considerados pronomes demonstrativos que retomam um substantivo e exercem função de adjunto adnominal.
- B) os dois são considerados pronomes interrogativos que retomam uma locução adverbial e exercem função de sujeito.
- C) o primeiro pode ser substituído por “onde”, sem alteração sintático-semântica.
- D) o segundo pode ser substituído por “que”, sem alteração sintático-semântica.
- E) os dois são considerados pronomes relativos que retomam um substantivo e exercem função de adjunto adverbial.

9. Considerando a sua totalidade, o texto apresenta, de maneira
- A) dominante, a linguagem conotativa, inadequada ao gênero textual.
 - B) exclusiva, a linguagem denotativa, inadequada à sequência textual
 - C) exclusiva, a linguagem conotativa, adequada ao gênero textual.
 - D) dominante, a linguagem denotativa, adequada ao gênero textual.
 - E) exclusiva, a linguagem conotativa, adequada à sequência textual.
10. Considerando a coesão e a progressão discursiva, a interligação
- A) entre o segundo e o primeiro parágrafos do texto é feita por meio de um pronome, responsável pelo acréscimo de informações.
 - B) entre o segundo e o primeiro parágrafos do texto é feita por meio de uma elipse, responsável pela repetição de informações.
 - C) entre os períodos do segundo parágrafo do texto é feita, tão somente, por pronomes pessoais, responsáveis pelo acréscimo de informações.
 - D) entre os períodos do segundo parágrafo do texto é feita, tão somente, por pronomes demonstrativos, responsáveis pelo acréscimo de informações.
 - E) entre o segundo e o primeiro parágrafos do texto é feita por meio de um pronome, responsável pela repetição de informações.

NOÇÕES DE INFORMÁTICA

11. João está preocupado em perder seus arquivos importantes no computador. Para garantir a segurança dos seus dados, João deve
- A) armazenar os arquivos e confiar que estarão sempre seguros sem a necessidade de cópias de segurança.
 - B) salvar arquivos importantes somente na pasta “Documentos”, pois isso garante a recuperação em caso de falha do sistema operacional.
 - C) ativar o antivírus, pois essa ação é suficiente para manter todos os arquivos preservados, e evitar a realização de *backups*.
 - D) efetuar cópias de segurança periódicas em dispositivos externos ou em serviços de nuvem.
 - E) guardar uma cópia de segurança na mesma partição, em diretórios distintos, pois garante o *backup* do arquivo.
12. Ao instalar novas máquinas nos laboratórios de informática do IFPE, o técnico de laboratório precisou instalar os aplicativos utilizados nas aulas. Durante o procedimento, percebeu também que havia programas que os alunos não iriam utilizar e que ocupavam espaço em disco. Para manter o sistema organizado e funcional, é preciso
- A) instalar programas de sites desconhecidos, pois, dessa forma, se acessa rapidamente a versões gratuitas de qualquer aplicativo.
 - B) remover programas desnecessários para as atividades desenvolvidas pelos alunos, utilizando as ferramentas próprias do sistema, liberando espaço e evitando sobrecarga desnecessária.
 - C) manter todos os programas que vieram pré-instalados no computador evita problemas em seu funcionamento.
 - D) alterar manualmente os arquivos de instalação de um programa, considerando que isso pode otimizar seu desempenho.
 - E) instalar versões diferentes de um mesmo programa, supondo que isso amplia as opções para os usuários, facilitando o desenvolvimento das atividades.

13. Uma ferramenta bastante utilizada para comunicação é o correio eletrônico, que pode ser alvo de tentativas de fraude ou disseminação de softwares maliciosos. Para aumentar a segurança no uso desse serviço, o usuário deve
- A) abrir anexos de qualquer remetente, pois os provedores de e-mail realizam verificações automáticas que garantem a ausência de vírus.
 - B) clicar em links dos e-mails que parecerem interessantes, considerando que o navegador bloqueia automaticamente páginas inseguras.
 - C) verificar o remetente e o conteúdo das mensagens antes de clicar e abrir os anexos.
 - D) responder mensagens suspeitas, solicitando mais informações ao remetente.
 - E) compartilhar sua senha de e-mail com colegas de confiança, pois esse procedimento facilita o acesso em situações emergenciais.
14. A geração de índices (sumários automáticos) depende diretamente da aplicação correta de estilos nos títulos e subtítulos. Após o usuário inserir o sumário, o documento passou por diversas alterações que modificaram tanto os títulos quanto a numeração das páginas. Sendo assim, para atualizá-lo, a forma mais eficiente é
- A) atualizar cada entrada do índice, digitando novamente os títulos e ajustando os números de página após as mudanças.
 - B) selecionar o sumário já inserido e utilizar a função de atualização, podendo optar por atualizar apenas a numeração de páginas ou todo o conteúdo.
 - C) remover o sumário e criar um a cada alteração, pois o processador de texto insere as informações atualizadas automaticamente.
 - D) alterar o formato de fonte dos títulos no texto e o programa reconhecerá automaticamente essas mudanças no sumário.
 - E) inserir marcadores nos títulos e essa formatação será automaticamente incorporada ao índice.
15. Um professor deseja calcular a média das notas de seus alunos em uma planilha eletrônica, mas algumas células da coluna de notas estão em branco porque nem todos realizaram todas as atividades. Para obter o resultado correto, sem que as células vazias prejudiquem o cálculo, deve-se
- A) aplicar a função = **MÉDIA(A1:A25)**, pois ela desconsidera automaticamente as células vazias no cálculo.
 - B) digitar manualmente as notas em branco como zero, garantindo que a média considere todos os alunos igualmente.
 - C) utilizar a fórmula = **SOMA(A1:A25) / 25**, dividindo pelo número total de alunos, mesmo que alguns não tenham nota registrada.
 - D) inserir a fórmula = **CONT.VALORES(A1:A25) / SOMA(A1:A25)**, visto que essa relação fornece a média das notas.
 - E) inserir traços (“-”) nas células vazias, fazendo com que a planilha reconheça o símbolo como indicação de ausência de valor.

LEGISLAÇÃO APLICADA

16. A natureza jurídica do Instituto Federal de Educação, Ciência e Tecnologia de Pernambuco é denominada de

- A) fundação pública.
- B) órgão público.
- C) autarquia.
- D) sociedade de economia mista.
- E) associação.

17. Conforme dispõe a Lei nº 8.112/1990, constitui um dos deveres do servidor público,

- A) zelar pela economia do material e a conservação do patrimônio público.
- B) não se ausentar do serviço durante o expediente, sem prévia autorização do chefe imediato.
- C) não manter sob sua chefia imediata, em cargo ou função de confiança, cônjuge, companheiro ou parente até o segundo grau civil.
- D) promover manifestação de apreço ou desapreço no recinto da repartição.
- E) poder retirar, sem prévia anuência da autoridade competente, qualquer documento ou objeto da repartição.

18. Leia o excerto abaixo.

“Os atos administrativos são revestidos de propriedades jurídicas especiais decorrentes da supremacia do interesse público sobre o privado. Nessas características, reside o traço distintivo fundamental entre os atos administrativos e as demais categorias de atos jurídicos, especialmente os atos privados. [...]”.

Fonte:(MAZZA, Alexandre. **Curso de Direito Administrativo**.15. ed. Rio de Janeiro: SRV, 2025, p. 218).

Sendo assim, constitui atributo do ato administrativo

- A) Forma.
- B) Tipicidade.
- C) Competência.
- D) Motivo.
- E) Finalidade.

19. Em 2008, o Supremo Tribunal Federal (STF) publicou a Súmula Vinculante nº 13: “A nomeação de cônjuge, companheiro ou parente em linha reta, colateral ou por afinidade, até o terceiro grau, inclusive, da autoridade nomeante ou de servidor da mesma pessoa jurídica investido em cargo de direção, chefia ou assessoramento, para o exercício de cargo em comissão ou de confiança ou, ainda, de função gratificada na administração pública direta e indireta em qualquer dos Poderes da União, dos Estados, do Distrito Federal e dos Municípios, compreendido o ajuste mediante designações recíprocas, viola a Constituição Federal”. O conteúdo normativo dessa súmula vinculante está relacionado diretamente com o princípio da

- A) Legalidade.
- B) Eficiência.
- C) Moralidade.
- D) Publicidade.
- E) Motivação.

20. Quanto à licitação e aos contratos administrativos, disciplinados no âmbito da Lei nº 14.133/2021, é correto afirmar
- A) a previsão de meios alternativos de resolução de controvérsias como forma de solução de litígios em contratos administrativos não existe.
 - B) a sanção de impedimento de licitar e contratar com a Administração Pública terá prazo mínimo de 3 anos e máximo de 6 anos.
 - C) o processo de licitação observará as seguintes fases, em sequência: preparatória; de divulgação do edital de licitação; de habilitação; de apresentação de propostas e lances, quando for o caso; de julgamento; recursal; e de homologação.
 - D) a alienação de bens da Administração Pública, tratando-se de bens móveis, dependerá de licitação na modalidade diálogo competitivo.
 - E) a extinção do contrato poderá ser determinada por decisão arbitral, em decorrência de cláusula compromissória ou compromisso arbitral, ou por decisão judicial.
21. Quanto aos direitos e às vantagens do servidor público federal, conforme a Lei nº 8.112/1990,
- A) o servidor pode acumular os adicionais de insalubridade e de periculosidade.
 - B) a ajuda de custo deve ser concedida ao servidor que se afastar do cargo, ou reassumi-lo, em virtude de mandato eletivo.
 - C) as licenças para capacitação, adquiridas após cada quinquênio de efetivo exercício, se não gozadas, podem ser convertidas em pecúnia.
 - D) o adicional noturno deve ser remunerado com acréscimo de 25% sobre o valor-hora de trabalho.
 - E) o serviço extraordinário será remunerado com acréscimo de 100% em relação à hora normal de trabalho.
22. Nos termos da Constituição Federal de 1988, um dos direitos dos trabalhadores urbanos e rurais é a,
- A) relação de emprego protegida contra despedida arbitrária ou sem justa causa, nos termos de lei ordinária, que preverá indenização compensatória, entre outros direitos.
 - B) remuneração do trabalho noturno superior à do diurno, no mínimo, em cinquenta por cento à do normal.
 - C) jornada de 6 horas para o trabalho realizado em turnos ininterruptos de revezamento, salvo negociação coletiva.
 - D) ação, quanto aos créditos resultantes das relações de trabalho, com prazo prescricional de 5 anos para os trabalhadores urbanos e rurais, até o limite de 5 anos após a extinção do contrato de trabalho.
 - E) licença paternidade, sem prejuízo do emprego e do salário, com a duração de 20 dias.
23. Quanto à Lei de Improbidade Administrativa (Lei nº 8.429/1992), alterada substancialmente pela Lei nº 14.230/2021, pode-se afirmar, corretamente, que
- A) aplicam-se integralmente ao sistema da improbidade os princípios constitucionais do direito penal e do processo civil.
 - B) configura improbidade a ação ou omissão decorrente de divergência interpretativa da lei, baseada em jurisprudência, ainda que não pacificada.
 - C) cabe à pena de perda da função pública na improbidade administrativa que atenta contra os princípios da administração pública.
 - D) constitui ato de improbidade que causa prejuízo ao erário frustrar, em ofensa à imparcialidade, o caráter concorrencial de concurso público.
 - E) as disposições da lei de improbidade administrativa são aplicáveis, no que couber, àquele que, mesmo não sendo agente público, induza ou concorra dolosamente para a prática do ato de improbidade.

24. A Lei de Introdução às normas do Direito brasileiro foi alterada pela Lei nº 13.655/2018, sendo acrescentados diversos dispositivos referentes ao Direito Público. Tais disposições foram regulamentadas pelo Decreto nº 9.830/2019, o qual prescreve que
- A) a motivação da decisão conterá os seus fundamentos e apresentará a incongruência entre as normas e os fatos que a embasaram, de forma eloquente.
 - B) serão considerados na interpretação de normas sobre gestão pública, de forma prioritária em face dos princípios de direito administrativo os obstáculos, as dificuldades reais do agente público e as exigências das políticas públicas a seu cargo, com prejuízo dos direitos dos administrados.
 - C) o agente público somente poderá ser responsabilizado por suas decisões ou opiniões técnicas se agir ou se omitir com dolo, direto ou eventual, cometer erro grosseiro ou agir com culpa no desempenho de suas funções.
 - D) a motivação demonstrará a necessidade e a adequação da medida imposta, inclusive consideradas as possíveis alternativas e observados os critérios de adequação, proporcionalidade e razoabilidade.
 - E) a análise da regularidade da decisão poderá substituir a atribuição do agente público, dos órgãos ou das entidades da administração pública no exercício de suas atribuições e competências, principalmente quanto à definição de políticas públicas.
25. Por meio da Lei nº 14.210/2021, alterou-se a Lei de Processo Administrativo Federal, acrescentando disposições sobre decisão coordenada. De tal sorte, é correto afirmar que
- A) a decisão coordenada exclui a responsabilidade originária de cada órgão ou autoridade envolvida.
 - B) a decisão coordenada é aplicada em decisões administrativas que exijam a participação de dois ou mais setores, órgãos ou entidades.
 - C) a decisão coordenada não é aplicada aos processos administrativos relacionados ao poder sancionador.
 - D) a decisão coordenada é aplicada aos processos administrativos de licitação.
 - E) a decisão coordenada será consolidada em ata, sendo dispensável sua publicação por extrato no diário oficial da união.

INTEGRIDADE

26. O Decreto nº 11.529/2023 define conceitos relacionados ao Sistema de Integridade, Transparência e Acesso à Informação. Com base na referida Norma, transparência passiva é a
- A) disponibilização de informações em atendimento a pedidos realizados pelos cidadãos à Administração Pública Federal.
 - B) publicação obrigatória de dados, pelos órgãos e entidades públicas, em portais de transparência, independentemente de pedidos.
 - C) prática de restringir e limitar o acesso a documentos e informações sigilosas por motivo de segurança.
 - D) divulgação proativa de informações públicas por meio dos diferentes instrumentos de prestação de contas da instituição.
 - E) exigência de que somente parlamentares possam solicitar informações dos órgãos e entidades públicas.

**CONCURSO PÚBLICO – TÉCNICOS-ADMINISTRATIVOS EM EDUCAÇÃO
DO INSTITUTO FEDERAL DE EDUCAÇÃO, CIÊNCIA E TECNOLOGIA DE PERNAMBUCO/2025**

EDITAL REI/IFPE nº 039, DE 12 DE AGOSTO DE 2025

27. Cada órgão e entidade da Administração Pública Federal direta e indireta deve constituir uma Comissão de Ética, conforme o Código de Ética Profissional do Servidor Público Civil do Poder Executivo Federal (Decreto nº 1.171/1994). Entre as atribuições a seguir, assinale a que compete a esta Comissão.
- A) Assessorar as chefias imediatas no julgamento de condutas éticas e irregularidades administrativas.
 - B) Orientar e aconselhar sobre a ética profissional do servidor, no trato com as pessoas e com o patrimônio público.
 - C) Aplicar penalidades disciplinares de advertência ou censura em casos de infração ética.
 - D) Avaliar o desempenho ético dos servidores e regulamentar as normas de progressão funcional.
 - E) Exercer poder correccional e instaurar processos administrativos disciplinares em razão de infrações éticas.
28. O Decreto Federal nº 12.122/2024 e a Portaria MGI nº 6.719/2024 integram uma política nacional voltada ao combate ao assédio e à discriminação na Administração Pública. Assinale a opção que melhor reflete a estratégia de governança pública adotada por esses normativos.
- A) O estabelecimento de mecanismos de prevenção, o fortalecimento dos canais de denúncia e a adoção de medidas educativas.
 - B) A substituição das ouvidorias públicas por comitês específicos de combate ao assédio e à discriminação.
 - C) A transferência integral da responsabilidade das chefias imediatas para as unidades de controle interno ou externo.
 - D) A criação de um regime disciplinar paralelo para tratar exclusivamente dos casos de assédio e discriminação.
 - E) A priorização da punição de servidores que praticarem assédio ou discriminação, em detrimento das medidas preventivas.
29. De acordo com o art. 18 do Decreto nº 9.203/2017, a auditoria interna governamental deverá agregar valor e melhorar as operações das organizações para o alcance de seus objetivos. Nesse sentido, a atuação da auditoria interna governamental ocorrerá
- A) por meio de uma abordagem sistemática e disciplinada, voltada a avaliar e melhorar a eficácia dos processos de gerenciamento de riscos, dos controles e da governança.
 - B) pelo desenvolvimento de ações de consultoria e pela emissão de relatórios contábeis e financeiros com foco no controle de despesas públicas.
 - C) na verificação da legalidade e conformidade dos atos administrativos, bem como na elaboração do juízo de admissibilidade de processos correccionais.
 - D) de forma articulada e subordinada à alta gestão, aplicando testes financeiros e contábeis previamente definidos pelas unidades auditadas.
 - E) com foco na elaboração e gerenciamento dos controles internos e no monitoramento dos processos de gestão de riscos.
30. A gestão do IFPE aplicou um formulário aos estudantes com o objetivo de aperfeiçoar suas políticas públicas internas. Entre os dados solicitados estavam: nome, endereço, número do CPF, telefone de contato, convicção religiosa, orientação sexual e dados bancários. Nesse contexto, assinale as informações que são consideradas dados pessoais sensíveis nos termos da Lei Geral de Proteção de Dados (Lei nº 13.709/2018).
- A) Número do CPF e telefone.
 - B) Número do CPF e dados bancários.
 - C) Convicção religiosa e orientação sexual.
 - D) Convicção religiosa e dados bancários.
 - E) Orientação sexual e número do CPF.

CONHECIMENTOS ESPECÍFICOS

31. A multimídia digital caracteriza-se pela integração de diferentes linguagens em um mesmo ambiente comunicacional, visando promover interações e comunicar informações de forma eficaz. Entre os elementos fundamentais que compõem esse conceito estão:
- A) imagem estática, áudio, fotografia e desenho.
 - B) texto, áudio, vídeo, animação e imagem estática.
 - C) vídeo em alta definição, desenho e áudio analógico.
 - D) textos em formato digital, sem sons ou imagens.
 - E) softwares de edição isolados, hardwares e texto.
32. Em “Bacurau” (2019), de Kleber Mendonça Filho e Juliano Dornelles, há uma alternância expressiva entre planos fechados — como nos rostos dos personagens em momentos de tensão e resistência — e planos médios ou mais abertos, que situam esses personagens no espaço coletivo da vila. Essa estratégia amplia o impacto dramático ao mesmo tempo em que ressalta o elo entre indivíduo e comunidade.



A



B

Fonte: Bacural - Filme 2019 - Trailer Oficial

Disponível em <https://www.youtube.com/watch?v=vZ39DmBPgr8>. Acesso em 07 out. 25

- Considerando a relação entre tipo de plano e efeito narrativo, a função combinada desses enquadramentos objetiva:
- A) mostrar grandes paisagens com mínimo detalhe humano (panorâmica).
 - B) destacar a emoção individual (close-up) e situar a personagem no espaço coletivo da narrativa (plano médio).
 - C) registrar apenas ações coletivas (plano close-up) em espaço aberto (panorâmica).
 - D) retratar exclusivamente a arquitetura do cenário em movimento (travelling).
 - E) criar obrigatoriamente cenas de ação (close-up) em movimento (travelling).
33. Historicamente, o aspecto de tela evoluiu de acordo com os suportes técnicos e as transformações estéticas do audiovisual. O padrão 4:3 foi dominante na televisão analógica do século XX, inspirado no cinema clássico. Já o formato 16:9 consolidou-se com a televisão digital e os serviços de streaming, aproximando-se das proporções cinematográficas em *widescreen*. Essa transição mudou a forma de enquadrar e narrar visualmente. Assim, a relação de aspecto 16:9, amplamente utilizada atualmente, corresponde a:
- A) um formato quadrado usado em transmissões analógicas.
 - B) proporção exclusivamente empregada em filmes 35 mm.
 - C) uma tela retangular mais larga do que alta, padrão em HD e Full HD.
 - D) formato vertical destinado apenas a dispositivos móveis.
 - E) padrão obsoleto substituído pelo 4:3 em mídias digitais.

34. Desde o início da pandemia, os podcasts se consolidaram como uma das mídias mais populares na internet. No Brasil, produzir e ouvir podcasts virou hábito diário — entre janeiro e setembro de 2023, a produção cresceu 36% e o consumo aumentou 28%, segundo dados do Spotify. Esse formato oferece conteúdo sob demanda, flexível e de baixo custo, sendo consumido em deslocamentos, tarefas cotidianas ou momentos de lazer, consolidando-se como canal de difusão de informação e cultura. Nesse cenário de popularização, ao preparar um episódio de podcast em ambiente de laboratório de áudio, um procedimento técnico essencial é:
- A) Usar apenas o microfone embutido de notebooks, sem tratamento acústico e ajustes necessários.
 - B) Posicionar o microfone corretamente em relação à boca do locutor, controlando ruídos e distorções.
 - C) Gravar em ambientes ruidosos para “captar autenticidade” do som direto e incidental.
 - D) Dispensar o uso de fones de ouvido durante a gravação, sem necessidade de ajustes finos.
 - E) Gravar diretamente no streaming sem edição posterior, com auxílio de ajustes diretamente no microfone.
35. Em produções populares como a série “La Casa de Papel” (Netflix) ou transmissões esportivas são usados recursos de câmera que acompanham deslocamentos contínuos dos personagens. Esse tipo de movimento cria dinamismo e maior envolvimento do espectador. O recurso mais adequado para filmar uma cena de perseguição é:
- A) panorâmica fixa, limitada a um único ponto.
 - B) *zoom in*, aproximando sem deslocamento físico.
 - C) *travelling* ou *steadicam*, acompanhando o deslocamento.
 - D) *tilt* vertical, subindo e descendo a câmera.
 - E) câmera parada em tripé, sem movimentação.
36. O uso da profundidade de campo tem sido um recurso narrativo e estético poderoso no cinema. No clássico brasileiro “Central do Brasil” (1998), dirigido por Walter Salles com fotografia de Walter Carvalho, cenas de *close-up* frequentemente utilizavam foco rasos (*shallow focus*) para destacar emocionalmente a personagem Dora ou o garoto Josué, desfocando o fundo para reforçar sua presença e subjetividade.



Fonte: Disponível em https://www.youtube.com/watch?v=KE7cAxMN_tc Acesso em 07 out. 25

Considerando as técnicas audiovisuais, a diferença entre as imagens está relacionada à:

- A) estabilização da câmera, que evita efeitos de movimento focal no enquadramento, possibilitando o correto efeito de aproximação.
- B) frequência de quadros por segundo usada na gravação do primeiro plano focal, em detrimento do fundo desfocado.
- C) configuração do tripé utilizado durante a filmagem com focos iguais, sem alteração entre os planos adotados.
- D) profundidade de campo, controlada pela abertura da íris da lente e pela distância focal, definindo o que permanece em foco no quadro.
- E) presença de iluminação artificial versus iluminação natural da mesma configuração do foco, sem alterar o enquadramento das cenas.

37. Em 2023, o festival “YouPix *Creators*” destacou como tendência o uso massivo do formato H.264, tanto em produções profissionais de *streaming* quanto em conteúdos de influenciadores digitais. Esse padrão consolidou-se como favorito com ampla utilização porque:
- A) garante alta qualidade de imagem com taxas de compressão eficientes.
 - B) é exclusivo de DVDs analógicos que não requer taxas de compressão eficientes.
 - C) não permite uso em plataformas de streaming que demandam outro formato.
 - D) só funciona em câmeras de cinema 35 mm, 16mm e formato super 8.
 - E) substituiu totalmente os formatos AVI e MPEG em todas as aplicações.
38. Para realizar uma edição que combine efeitos visuais com correção de cor avançada, os softwares mais indicados são:
- A) Microsoft Word e Excel.
 - B) Audacity e Sound Forge.
 - C) AutoCAD e SketchUp.
 - D) Adobe After Effects e DaVinci Resolve.
 - E) CorelDRAW e InDesign.
39. Em entrevistas televisivas de telejornais, é comum o uso da técnica de iluminação que assegura nitidez facial e equilíbrio estético.



Fonte: Disponível em <https://br.freepik.com> Acesso em 07 out. 25

- Nesse sentido o esquema mostrado na imagem corresponde a:
- A) iluminação de três lâmpadas de sódio, voltada ao espaço público.
 - B) iluminação difusa de ambientes abertos com três pontos de iluminação natural.
 - C) iluminação de segurança com três projetores fixos.
 - D) iluminação exclusiva de fundo, sem fonte frontal, com três back lights.
 - E) iluminação de três pontos (key, fill e back light).
40. Durante a sonorização de um evento ao vivo em auditório, uma medida essencial para evitar microfonia é:
- A) aumentar o ganho ao máximo para reforçar a voz.
 - B) desligar o monitoramento de palco e posicionar os microfones atrás dos retornos.
 - C) usar apenas microfones de lapela, sem regulagem.
 - D) dispensar o equalizador gráfico da mesa.
 - E) posicionar caixas de som à frente dos microfones.

41. Com a expansão do ensino remoto durante a pandemia da Covid-19, instituições de ensino precisaram investir em transmissões ao vivo de palestras, aulas e defesas de trabalhos de conclusão de curso (TCC). Nessas situações, uma configuração correta envolve:
- A) utilizar câmeras analógicas sem conexão digital, testar os microfones após a filmagem e salvar os arquivos ao final do processo.
 - B) transmitir offline os sistemas de áudio e vídeo, aumentar a taxa de transmissão da banda e gravar o evento ao vivo.
 - C) garantir banda de internet estável, configurar encoder adequado e testar áudio e vídeo antes da transmissão.
 - D) operar apenas com software de edição offline, dispensar o suporte para streaming em tempo real e testar áudio e vídeo.
 - E) gravar em fita magnética para posterior conversão, disponibilizar o conteúdo ao vivo em HD externo e configurar encoder adequado.
42. Nos últimos anos, a edição e a transmissão de vídeo deixaram de ser tarefas exclusivas de profissionais do audiovisual. Hoje, professores, criadores de conteúdo e instituições educacionais utilizam ferramentas como o OBS Studio para gravar e transmitir apresentações, palestras, eventos e cursos on-line de forma gratuita e acessível. A possibilidade de combinar múltiplas fontes de mídia em tempo real tornou-se fundamental em diversos contextos pedagógicos e culturais. No software OBS Studio, o recurso que permite adicionar simultaneamente câmera, microfone e slides em uma mesma transmissão é:
- A) ajuste exclusivo do ganho de áudio, limitando o controle à entrada sonora do microfone.
 - B) alteração da paleta de cores da tela, restringindo a configuração ao aspecto visual estático.
 - C) configuração de um único dispositivo de vídeo, sem integração de múltiplas entradas simultâneas.
 - D) criação de cenas e inclusão de múltiplas fontes, permitindo organizar e alternar recursos audiovisuais.
 - E) aplicação automática de legendas, realizada sem edição ou personalização do conteúdo transmitido.
43. A rotina de um laboratório de áudio e vídeo demanda ao técnico responsável, entre outras coisas, a organização do espaço de acordo com padrões e normas, o apoio a processos de manutenção preventiva e corretiva, além de utilizar recursos de tecnologia da informação e comunicação, visando o melhor suporte ao ensino, à pesquisa e extensão. Nessas condições, ao integrar equipamentos em um laboratório de áudio e vídeo, a prática correta é:
- A) verificar a compatibilidade entre conexões (HDMI, SDI, XLR), instalar drivers adequados e configurar softwares integrados.
 - B) conectar cabos de forma aleatória, identificar padrões ou entradas corretas e instalar periféricos.
 - C) instalar drives, evitar atualizações de firmware em equipamentos e garantir a estabilidade do sistema.
 - D) operar hardware e software de forma isolada, integrar alguns dispositivos e diagnosticar eventuais falhas.
 - E) priorizar resultados em detrimento das normas de segurança e padrões técnicos, organizar o ambiente de trabalho e permitir maior autonomia do usuário.
44. Dentre as atividades desenvolvidas pelo técnico em áudio e vídeo, está também o domínio de softwares de edição de registros fotográficos para diferentes finalidades, como impressão em catálogos e publicações digitais, garantindo qualidade técnica e estética às atividades do laboratório. Nesse contexto, ao editar imagens para catálogos impressos e mídias sociais, o procedimento adequado é:
- A) exportar todas as imagens em menor resolução, priorizando o destino do material para impressão ou web.
 - B) utilizar arquivos em BMP sem compressão, gerando cores idênticas para os padrões CMYK e RGB.
 - C) ignorar calibração de cor entre tela e impressora, confiando na visualização do monitor voltado à pré-impressão.
 - D) usar softwares como Photoshop e Lightroom, configurando perfis de cor distintos para impressão e web.
 - E) aplicar filtros automáticos gerados por inteligência artificial, evitando possíveis erros humanos na edição.

45. O Festival Anima Mundi criou o projeto “Anima Escola”, que leva a produção de desenhos animados para o ambiente escolar como ferramenta educativa. A iniciativa vem mostrando como os estudantes passam de espectadores a produtores de conteúdo audiovisual, ampliando a capacidade criativa e a apropriação da linguagem audiovisual em sala de aula. Nesse contexto, ao produzir uma animação em um laboratório de Áudio e Vídeo, um dos elementos essenciais que deve ser experimentado pelos estudantes é:
- A) a importação de imagens sem considerar movimentos ou expressividade.
 - B) a exclusão de softwares de animação tradicionais na educação escolar.
 - C) a priorização de técnicas estáticas em detrimento da fluidez visual.
 - D) a reprodução de animações comerciais sem reflexão sobre linguagem.
 - E) a aplicação dos princípios da animação, como *squash* and *stretch*, *timing* e antecipação.
46. Nos anos 1980, surge em Olinda - PE a TV Viva, considerada uma das primeiras televisões comunitárias do Brasil. Criada em 1984 por artistas, comunicadores e movimentos sociais, a emissora se tornou um espaço de experimentação audiovisual, de produção colaborativa e de afirmação da cultura local. Essa experiência marcou a história da comunicação popular, destacando a importância da edição e da finalização para transformar registros cotidianos em narrativas com identidade estética e social. No contexto atual de produção audiovisual, seja em laboratórios, TVs comunitárias ou grandes emissoras, uma das etapas fundamentais do processo de finalização de vídeo é:
- A) descartar trilhas sonoras originais e efeitos, reduzir a narrativa às imagens captadas e importar filtros e plugins.
 - B) ajustar níveis de áudio, aplicar correção de cor e exportar em formato compatível com a plataforma de exibição.
 - C) evitar a renderização na edição final, manter arquivos brutos sem uniformidade técnica e descartar trilhas sonoras originais.
 - D) exportar em formatos analógicos, distribuir backups de captação bruta e exibir em formato digital.
 - E) entregar o vídeo com edição parcial, evitar ajustes finos e equalização sonora e priorizar arquivos brutos.
47. A TV Jornal, inaugurada em 1960 no Recife, foi a primeira emissora de televisão de Pernambuco e pioneira em transmitir conteúdos em sinal digital no estado, em 2009, adotando o padrão 1080i (Full HD) — um salto técnico marcante que reflete a evolução das resoluções de exibição no Brasil. Nesse contexto técnico e histórico, os padrões de gravação e reprodução de vídeo como SD, HD, Full HD, 2K e 4K se diferenciam principalmente por:
- A) apresentarem variação na quantidade de linhas e na resolução da imagem, o que define o nível de clareza e detalhamento visual.
 - B) serem determinados pelo tipo de microfone usado na captação de som durante a produção audiovisual.
 - C) dependerem do formato de tela 4:3, restrito aos sistemas de definição padrão (SD), utilizados em formatos panorâmicos.
 - D) estarem relacionados à velocidade do obturador da câmera, influenciando o estilo da captura de movimento.
 - E) manterem uma taxa fixa de quadros de 15 fps em todos os padrões, sem variação entre formatos.

48. O filme “Blade Runner 2049” (2017), dirigido por Denis Villeneuve, recebeu o Oscar de Melhor Fotografia para Roger Deakins, amplamente reconhecido pelo uso inovador da iluminação. Suas cenas noturnas, com contrastes entre recortes de luz no rosto dos personagens e paisagens urbanas futuristas iluminadas por néons, foram elogiadas pela crítica internacional como exemplo de equilíbrio entre dramaticidade estética e realismo atmosférico. Inspirando-se nesse tipo de construção visual, em uma produção videográfica que deseje destacar o rosto de um ator em uma cena noturna externa, sem perder a ambientação ao fundo, a solução técnica mais adequada é:
- A) usar iluminação de recorte com filtros de cor, equilibrando o contraste entre personagem e cenário.
 - B) aplicar iluminação direta e uniforme em todo o espaço, anulando a atmosfera noturna de ambientes internos e externos.
 - C) iluminar o ambiente ao fundo, deixando o ator em sombra dramática em contraposição ao primeiro plano.
 - D) eliminar rebatedores e difusores, gerando sombras duras e desproporcionais em plano sequência contínuo.
 - E) confiar na luz natural da noite, sem apoio de fontes artificiais, valorizando a clareza da cena.
49. Ao longo da história do cinema e da televisão, diferentes movimentos artísticos e sociais influenciaram a linguagem audiovisual. O cinema clássico de Hollywood, a Nouvelle Vague francesa, o Cinema Novo brasileiro e as produções contemporâneas de plataformas de streaming desenvolveram usos distintos de planos, contraplanos, montagem e enquadramentos. Essas escolhas refletem modos de construir sentido e impactar o espectador. Diante da diversidade de práticas e interpretações na linguagem audiovisual, é correto afirmar que:
- A) os enquadramentos e planos devem seguir padrões fixos e imutáveis herdados do cinema clássico e presentes na contemporaneidade.
 - B) a narrativa audiovisual precisa distanciar-se da função comunicativa, dado seu enfoque primário em efeitos visuais e sonoros.
 - C) o uso de planos e contraplanos, como elemento pertencente a outras artes, é alheio às práticas de cinema e TV.
 - D) a montagem audiovisual deve primar pela aleatoriedade, com vistas a evidenciar o fluxo de consciência do autor.
 - E) a linguagem audiovisual comunica ideias, sentimentos e discursos sociais, indo além da dimensão puramente estética.
50. Durante uma simulação prática em laboratório, os estudantes precisam captar áudio com microfone, gravar em câmera digital e transmitir em tempo real pela internet. Situações de falha técnica exigem do técnico de laboratório a capacidade de diagnosticar e corrigir problemas rapidamente. Sendo assim, a configuração correta deve incluir:
- A) manter os cabos desconectados por segurança, tentar reiniciar os equipamentos e checar quadro de eletricidade geral.
 - B) transmitir sem ajuste de sincronia entre áudio e vídeo, reiniciar as conexões de internet e manter os cabos desconectados por segurança.
 - C) interligar câmera, microfone e mesa de som ao computador, testar conexão de rede e configurar software de streaming.
 - D) substituir os equipamentos digitais por versões analógicas, substituir softwares de gravação e checar quadro de eletricidade.
 - E) gravar em fita magnética virgem, converter o material em formato digital e transmitir sem ajuste de sincronia.

