



Concurso Público para Provimento de Vagas para Cargos Técnicos-Administrativos em Educação (TAE'S) do IFPE

EDITAL Nº 39/2025 - REI/IFPE

TAE CONCURSO PÚBLICO

TÉCNICOS-ADMINISTRATIVOS EM EDUCAÇÃO



Caderno de Provas

**TAE
203**

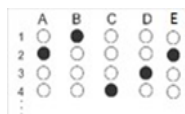
TÉCNICO DE LABORATÓRIO - ÁREA EDIFICAÇÕES

Edital Nº 039/2025 – REI/IFPE

Data: ____/____/____

INSTRUÇÕES GERAIS PARA A REALIZAÇÃO DA PROVA

- Use apenas caneta esferográfica de tinta na cor preta e fabricada em material transparente.
- Escreva a data, a sua assinatura e o seu número de inscrição no espaço indicado nesta capa.
- A prova terá duração máxima de 4 (quatro) horas, incluindo o tempo para responder a todas as questões do **Caderno de Provas** e preencher a **Folha de Respostas**.
- Antes de retirar-se definitivamente da sala, entregue a **Folha de Respostas** e o **Caderno de Provas** ao fiscal.
- Este **Caderno de Provas** contém 50 (cinquenta) questões de múltipla escolha, cada uma com 05 (cinco) alternativas, das quais apenas 01 (uma é correta).
- Se o **Caderno de Provas** contiver alguma imperfeição gráfica que impeça a leitura, comunique isso imediatamente ao Fiscal, para que seja efetuada de imediato a troca do Caderno.
- Cada questão de múltipla escolha apresenta apenas **uma** resposta correta. Para a marcação da alternativa escolhida na **Folha de Respostas**, pinte completamente o campo correspondente conforme a figura a seguir:



- Os rascunhos e as marcações feitas neste **Caderno de Provas** não serão considerados para efeito de avaliação.
- Interpretar as questões faz parte da avaliação; portanto, não é permitido solicitar esclarecimentos aos Fiscais.
- O preenchimento da **Folha de Respostas** é de sua inteira responsabilidade.
- A quantidade de questões objetivas e respectivas pontuações desta prova estão apresentadas a seguir:

Área de conhecimento da questão	Número de questões	Valor total Pontos
Língua Portuguesa	10 questões	10 pontos
Noções de Informática	05 questões	05 pontos
Legislação Aplicada	10 questões	20 pontos
Integridade	05 questões	05 pontos
Conhecimentos Específicos	20 questões	60 pontos
PONTUAÇÃO TOTAL		100 pontos

ASSINATURA DO CANDIDATO:

NÚMERO DE INSCRIÇÃO:

LÍNGUA PORTUGUESA

As questões de 01 a 10 referem-se ao texto a seguir.

Além das leis, precisamos promover o desejo por bibliotecas

Leonardo Assis

Nos últimos 30 anos, temos acompanhado a criação de leis relacionadas às bibliotecas públicas, passando pelas escolares e, mais recentemente, chegando àquelas previstas nos empreendimentos do programa Minha Casa, Minha Vida. Essas medidas buscam garantir espaços legítimos de existência e atuação para as bibliotecas. Esse crescimento do interesse pela instituição é fruto do trabalho de muitos profissionais que lutam para criar espaços de fruição da informação e, conseqüentemente, da cultura em nossa sociedade.

Iniciativas como essas são fundamentais. Elas expressam posicionamentos estratégicos para assegurar que a população tenha acesso a ambientes propícios ao desenvolvimento pleno do ser. Esses guerreiros, como gosto de chamá-los, são aqueles que compreenderam e valorizam o poder transformador das bibliotecas na vida em sociedade.

Neste momento, em que um mínimo legal foi e está sendo garantido, é necessário que a sociedade compreenda a importância das bibliotecas, ou melhor, da informação, para a sua vida, tanto no aspecto material quanto simbólico. Só esse espaço plural, onde diferentes discursos coexistem e o autoritarismo não encontra lugar, pode levar a sociedade à compreensão das desigualdades e à busca por uma prosperidade que, mesmo quando individual, tem reflexos coletivos.

O grande desafio atual, no processo de institucionalização das leis sobre bibliotecas, é tornar esses espaços relevantes e significativos para os contextos em que estão inseridos. E isso exige uma formação profissional na área de biblioteconomia e de estudos da informação que vá além da técnica e abrace o contexto social.

Apenas um olhar atento às comunidades atendidas poderá transformar essa realidade, fazendo com que leis e decretos deixem de ser apenas formalidades para se tornarem ações concretas. É assim que as bibliotecas, especialmente as públicas e escolares, podem assumir um papel protagonista em nossa sociedade.

Ao olharmos para a história da humanidade, da Mesopotâmia às redes de informação contemporâneas, percebemos que o desenvolvimento das nações sempre esteve ligado ao fortalecimento de suas instituições de informação. Esse ensinamento nos coloca diante de um momento ímpar. Se já temos leis que favorecem as bibliotecas, por que elas ainda não se tornaram plenamente efetivas?

A resposta, ainda que parcial, é clara: falta engajamento. A atuação profissional no campo das bibliotecas ainda é falha em muitos contextos. É preciso reduzir o tempo, aqui entendido como o tempo de formação, que o profissional leva para encarar o cenário real de sua prática. E essa formação não pode se restringir a métodos e formas; ela precisa instigar o desejo. Um desejo que seja coletivo, que nasça da comunidade, e não apenas da atuação isolada de um profissional diante de um acervo que, por si só, não tem valor.

Profissionais, é preciso buscar a instalação desse desejo por bibliotecas em nossas comunidades. E esse desejo vem a partir do momento em que a sociedade percebe que os ganhos, não apenas no sentido material, são muitos quando proporcionados por uma biblioteca.

Disponível em: <https://jornal.usp.br/>. Acesso em: 01 set. 2025.

1. De acordo com o texto,

- A) é preciso criar leis mais eficientes para melhorar o papel das bibliotecas.
- B) as leis criadas para as bibliotecas carecem de rigidez técnica.
- C) as bibliotecas tornaram-se reféns dos anseios das comunidades.
- D) é preciso mudar o comportamento social em relação às bibliotecas.
- E) as bibliotecas são relevantes tão somente no aspecto material da vida.

2. De forma global, o texto propõe-se a

- A) construir um posicionamento diante de uma verdade científica e, por isso, o tipo dominante é o expositivo.
- B) convocar os leitores a defenderem uma causa social relevante e, por isso, o tipo dominante é o injuntivo.
- C) construir uma imagem precisa do arcabouço legal em relação ao papel social das bibliotecas, e, por isso, o tipo dominante é o descritivo.
- D) relatar a situação de limitação dos aspectos legais no que se refere à valorização das bibliotecas, e, por isso, o tipo dominante é o narrativo.
- E) construir um posicionamento diante de algo que não é consensual e, por isso, o tipo dominante é o argumentativo.

3. Leia o excerto reproduzido a seguir.

É preciso reduzir o tempo, aqui entendido como o tempo de formação, que o profissional leva para encarar o cenário real de sua prática.

Sobre a pontuação do excerto, é correto afirmar:

- A) as duas vírgulas são justificáveis, pois delimitam uma oração adverbial intercalada.
- B) a retirada da primeira vírgula não compromete as relações sintático-semânticas do período.
- C) a retirada da segunda vírgula não compromete as relações sintático-semânticas do período.
- D) as duas vírgulas são justificáveis, pois delimitam um bloco de informação secundária.
- E) as duas vírgulas são justificáveis, pois indicam pausa respiratória em período extenso.

4. Leia o excerto a seguir.

[...] pode levar a sociedade à compreensão das desigualdades e à busca por uma prosperidade que, mesmo quando individual, tem reflexos coletivos.

Sobre questões relacionadas à regência, é correto afirmar:

- A) as duas ocorrências de uso do acento grave devem-se à regência de um mesmo nome
- B) as duas ocorrências de uso do acento grave devem-se à regência de um mesmo verbo.
- C) o primeiro “a” é uma preposição, devido à regência do nome.
- D) o primeiro “a” é uma preposição, devido à regência do verbo.
- E) o primeiro “a” é um artigo exigido pela regência do verbo.

5. A palavra em destaque autoriza o resgate de uma informação implícita em:

- A) “O grande desafio atual, no processo de institucionalização das leis sobre bibliotecas, é **tornar** esses espaços relevantes e significativos para os contextos em que estão inseridos”.
- B) “E esse desejo vem a partir do momento em que a sociedade **percebe** que os ganhos, não apenas no sentido material, são muitos quando proporcionados por uma biblioteca”.
- C) “Um desejo que seja coletivo, que nasça da comunidade, e não apenas da atuação isolada de um profissional diante de um acervo que, por si só, não **tem** valor”.
- D) “**É** assim que as bibliotecas, especialmente as públicas e escolares, podem assumir um papel protagonista em nossa sociedade”.
- E) “É preciso reduzir o tempo, aqui entendido como o tempo de formação, que o profissional **leva** para encarar o cenário real de sua prática”.

6. Analise o parágrafo a seguir.

Ao olharmos para a história da humanidade, da Mesopotâmia às redes de informação contemporâneas, percebemos **que o desenvolvimento das nações sempre esteve ligado ao fortalecimento de suas instituições de informação**. Esse ensinamento nos coloca diante de um momento ímpar. Se já temos leis **que favorecem as bibliotecas**, por que elas ainda não se tornaram plenamente efetivas?

Em relação às orações em destaque, é correto afirmar:

- A) as três orações exercem funções sintáticas idênticas.
- B) a primeira oração exerce função de advérbio, enquanto as últimas, função de adjetivo.
- C) a primeira oração exerce função de advérbio, enquanto as últimas, função de substantivo.
- D) as duas primeiras exercem função de substantivo, enquanto a última, função de adjetivo.
- E) as três orações exercem funções sintáticas distintas.

7. Analise o período a seguir.

Esse crescimento do interesse pela instituição é fruto do trabalho de muitos profissionais que lutam **para** criar espaços de fruição da informação e, conseqüentemente, da cultura em nossa sociedade.

A palavra em destaque é classificada como uma

- A) conjunção que introduz uma consequência.
- B) conjunção que introduz uma finalidade.
- C) preposição que introduz uma finalidade.
- D) preposição que introduz uma consequência.
- E) interjeição que introduz uma explicação.

8. Analise o parágrafo abaixo.

Neste momento, em **que[1]** um mínimo legal foi e está sendo garantido, é necessário que a sociedade compreenda a importância das bibliotecas, ou melhor, da informação, para a sua vida, tanto no aspecto material quanto simbólico. Só esse espaço plural, **onde[2]** diferentes discursos coexistem e o autoritarismo não encontra lugar, pode levar a sociedade à compreensão das desigualdades e à busca por uma prosperidade que, mesmo quando individual, tem reflexos coletivos.

Em relação aos termos em destaque, é correto afirmar:

- A) os dois são considerados pronomes demonstrativos que retomam um substantivo e exercem função de adjunto adnominal.
- B) os dois são considerados pronomes interrogativos que retomam uma locução adverbial e exercem função de sujeito.
- C) o primeiro pode ser substituído por “onde”, sem alteração sintático-semântica.
- D) o segundo pode ser substituído por “que”, sem alteração sintático-semântica.
- E) os dois são considerados pronomes relativos que retomam um substantivo e exercem função de adjunto adverbial.

9. Considerando a sua totalidade, o texto apresenta, de maneira
- A) dominante, a linguagem conotativa, inadequada ao gênero textual.
 - B) exclusiva, a linguagem denotativa, inadequada à sequência textual
 - C) exclusiva, a linguagem conotativa, adequada ao gênero textual.
 - D) dominante, a linguagem denotativa, adequada ao gênero textual.
 - E) exclusiva, a linguagem conotativa, adequada à sequência textual.
10. Considerando a coesão e a progressão discursiva, a interligação
- A) entre o segundo e o primeiro parágrafos do texto é feita por meio de um pronome, responsável pelo acréscimo de informações.
 - B) entre o segundo e o primeiro parágrafos do texto é feita por meio de uma elipse, responsável pela repetição de informações.
 - C) entre os períodos do segundo parágrafo do texto é feita, tão somente, por pronomes pessoais, responsáveis pelo acréscimo de informações.
 - D) entre os períodos do segundo parágrafo do texto é feita, tão somente, por pronomes demonstrativos, responsáveis pelo acréscimo de informações.
 - E) entre o segundo e o primeiro parágrafos do texto é feita por meio de um pronome, responsável pela repetição de informações.

NOÇÕES DE INFORMÁTICA

11. João está preocupado em perder seus arquivos importantes no computador. Para garantir a segurança dos seus dados, João deve
- A) armazenar os arquivos e confiar que estarão sempre seguros sem a necessidade de cópias de segurança.
 - B) salvar arquivos importantes somente na pasta “Documentos”, pois isso garante a recuperação em caso de falha do sistema operacional.
 - C) ativar o antivírus, pois essa ação é suficiente para manter todos os arquivos preservados, e evitar a realização de *backups*.
 - D) efetuar cópias de segurança periódicas em dispositivos externos ou em serviços de nuvem.
 - E) guardar uma cópia de segurança na mesma partição, em diretórios distintos, pois garante o *backup* do arquivo.
12. Ao instalar novas máquinas nos laboratórios de informática do IFPE, o técnico de laboratório precisou instalar os aplicativos utilizados nas aulas. Durante o procedimento, percebeu também que havia programas que os alunos não iriam utilizar e que ocupavam espaço em disco. Para manter o sistema organizado e funcional, é preciso
- A) instalar programas de sites desconhecidos, pois, dessa forma, se acessa rapidamente a versões gratuitas de qualquer aplicativo.
 - B) remover programas desnecessários para as atividades desenvolvidas pelos alunos, utilizando as ferramentas próprias do sistema, liberando espaço e evitando sobrecarga desnecessária.
 - C) manter todos os programas que vieram pré-instalados no computador evita problemas em seu funcionamento.
 - D) alterar manualmente os arquivos de instalação de um programa, considerando que isso pode otimizar seu desempenho.
 - E) instalar versões diferentes de um mesmo programa, supondo que isso amplia as opções para os usuários, facilitando o desenvolvimento das atividades.

EDITAL REI/IFPE nº 039, DE 12 DE AGOSTO DE 2025

13. Uma ferramenta bastante utilizada para comunicação é o correio eletrônico, que pode ser alvo de tentativas de fraude ou disseminação de softwares maliciosos. Para aumentar a segurança no uso desse serviço, o usuário deve
- A) abrir anexos de qualquer remetente, pois os provedores de e-mail realizam verificações automáticas que garantem a ausência de vírus.
 - B) clicar em links dos e-mails que parecerem interessantes, considerando que o navegador bloqueia automaticamente páginas inseguras.
 - C) verificar o remetente e o conteúdo das mensagens antes de clicar e abrir os anexos.
 - D) responder mensagens suspeitas, solicitando mais informações ao remetente.
 - E) compartilhar sua senha de e-mail com colegas de confiança, pois esse procedimento facilita o acesso em situações emergenciais.
14. A geração de índices (sumários automáticos) depende diretamente da aplicação correta de estilos nos títulos e subtítulos. Após o usuário inserir o sumário, o documento passou por diversas alterações que modificaram tanto os títulos quanto a numeração das páginas. Sendo assim, para atualizá-lo, a forma mais eficiente é
- A) atualizar cada entrada do índice, digitando novamente os títulos e ajustando os números de página após as mudanças.
 - B) selecionar o sumário já inserido e utilizar a função de atualização, podendo optar por atualizar apenas a numeração de páginas ou todo o conteúdo.
 - C) remover o sumário e criar um a cada alteração, pois o processador de texto insere as informações atualizadas automaticamente.
 - D) alterar o formato de fonte dos títulos no texto e o programa reconhecerá automaticamente essas mudanças no sumário.
 - E) inserir marcadores nos títulos e essa formatação será automaticamente incorporada ao índice.
15. Um professor deseja calcular a média das notas de seus alunos em uma planilha eletrônica, mas algumas células da coluna de notas estão em branco porque nem todos realizaram todas as atividades. Para obter o resultado correto, sem que as células vazias prejudiquem o cálculo, deve-se
- A) aplicar a função = **MÉDIA(A1:A25)**, pois ela desconsidera automaticamente as células vazias no cálculo.
 - B) digitar manualmente as notas em branco como zero, garantindo que a média considere todos os alunos igualmente.
 - C) utilizar a fórmula = **SOMA(A1:A25) / 25**, dividindo pelo número total de alunos, mesmo que alguns não tenham nota registrada.
 - D) inserir a fórmula = **CONT.VALORES(A1:A25) / SOMA(A1:A25)**, visto que essa relação fornece a média das notas.
 - E) inserir traços (“-”) nas células vazias, fazendo com que a planilha reconheça o símbolo como indicação de ausência de valor.

LEGISLAÇÃO APLICADA

16. A natureza jurídica do Instituto Federal de Educação, Ciência e Tecnologia de Pernambuco é denominada de
- A) fundação pública.
 - B) órgão público.
 - C) autarquia.
 - D) sociedade de economia mista.
 - E) associação.
17. Conforme dispõe a Lei nº 8.112/1990, constitui um dos deveres do servidor público,
- A) zelar pela economia do material e a conservação do patrimônio público.
 - B) não se ausentar do serviço durante o expediente, sem prévia autorização do chefe imediato.
 - C) não manter sob sua chefia imediata, em cargo ou função de confiança, cônjuge, companheiro ou parente até o segundo grau civil.
 - D) promover manifestação de apreço ou desapreço no recinto da repartição.
 - E) poder retirar, sem prévia anuência da autoridade competente, qualquer documento ou objeto da repartição.
18. Leia o excerto abaixo.
- “Os atos administrativos são revestidos de propriedades jurídicas especiais decorrentes da supremacia do interesse público sobre o privado. Nessas características, reside o traço distintivo fundamental entre os atos administrativos e as demais categorias de atos jurídicos, especialmente os atos privados. [...]”.
- Fonte:(MAZZA, Alexandre. **Curso de Direito Administrativo**.15. ed. Rio de Janeiro: SRV, 2025, p. 218).
- Sendo assim, constitui atributo do ato administrativo
- A) Forma.
 - B) Tipicidade.
 - C) Competência.
 - D) Motivo.
 - E) Finalidade.
19. Em 2008, o Supremo Tribunal Federal (STF) publicou a Súmula Vinculante nº 13: “A nomeação de cônjuge, companheiro ou parente em linha reta, colateral ou por afinidade, até o terceiro grau, inclusive, da autoridade nomeante ou de servidor da mesma pessoa jurídica investido em cargo de direção, chefia ou assessoramento, para o exercício de cargo em comissão ou de confiança ou, ainda, de função gratificada na administração pública direta e indireta em qualquer dos Poderes da União, dos Estados, do Distrito Federal e dos Municípios, compreendido o ajuste mediante designações recíprocas, viola a Constituição Federal”. O conteúdo normativo dessa súmula vinculante está relacionado diretamente com o princípio da
- A) Legalidade.
 - B) Eficiência.
 - C) Moralidade.
 - D) Publicidade.
 - E) Motivação.

20. Quanto à licitação e aos contratos administrativos, disciplinados no âmbito da Lei nº 14.133/2021, é correto afirmar
- A) a previsão de meios alternativos de resolução de controvérsias como forma de solução de litígios em contratos administrativos não existe.
 - B) a sanção de impedimento de licitar e contratar com a Administração Pública terá prazo mínimo de 3 anos e máximo de 6 anos.
 - C) o processo de licitação observará as seguintes fases, em sequência: preparatória; de divulgação do edital de licitação; de habilitação; de apresentação de propostas e lances, quando for o caso; de julgamento; recursal; e de homologação.
 - D) a alienação de bens da Administração Pública, tratando-se de bens móveis, dependerá de licitação na modalidade diálogo competitivo.
 - E) a extinção do contrato poderá ser determinada por decisão arbitral, em decorrência de cláusula compromissória ou compromisso arbitral, ou por decisão judicial.
21. Quanto aos direitos e às vantagens do servidor público federal, conforme a Lei nº 8.112/1990,
- A) o servidor pode acumular os adicionais de insalubridade e de periculosidade.
 - B) a ajuda de custo deve ser concedida ao servidor que se afastar do cargo, ou reassumi-lo, em virtude de mandato eletivo.
 - C) as licenças para capacitação, adquiridas após cada quinquênio de efetivo exercício, se não gozadas, podem ser convertidas em pecúnia.
 - D) o adicional noturno deve ser remunerado com acréscimo de 25% sobre o valor-hora de trabalho.
 - E) o serviço extraordinário será remunerado com acréscimo de 100% em relação à hora normal de trabalho.
22. Nos termos da Constituição Federal de 1988, um dos direitos dos trabalhadores urbanos e rurais é a,
- A) relação de emprego protegida contra despedida arbitrária ou sem justa causa, nos termos de lei ordinária, que preverá indenização compensatória, entre outros direitos.
 - B) remuneração do trabalho noturno superior à do diurno, no mínimo, em cinquenta por cento à do normal.
 - C) jornada de 6 horas para o trabalho realizado em turnos ininterruptos de revezamento, salvo negociação coletiva.
 - D) ação, quanto aos créditos resultantes das relações de trabalho, com prazo prescricional de 5 anos para os trabalhadores urbanos e rurais, até o limite de 5 anos após a extinção do contrato de trabalho.
 - E) licença paternidade, sem prejuízo do emprego e do salário, com a duração de 20 dias.
23. Quanto à Lei de Improbidade Administrativa (Lei nº 8.429/1992), alterada substancialmente pela Lei nº 14.230/2021, pode-se afirmar, corretamente, que
- A) aplicam-se integralmente ao sistema da improbidade os princípios constitucionais do direito penal e do processo civil.
 - B) configura improbidade a ação ou omissão decorrente de divergência interpretativa da lei, baseada em jurisprudência, ainda que não pacificada.
 - C) cabe à pena de perda da função pública na improbidade administrativa que atenta contra os princípios da administração pública.
 - D) constitui ato de improbidade que causa prejuízo ao erário frustrar, em ofensa à imparcialidade, o caráter concorrencial de concurso público.
 - E) as disposições da lei de improbidade administrativa são aplicáveis, no que couber, àquele que, mesmo não sendo agente público, induza ou concorra dolosamente para a prática do ato de improbidade.

24. A Lei de Introdução às normas do Direito brasileiro foi alterada pela Lei nº 13.655/2018, sendo acrescentados diversos dispositivos referentes ao Direito Público. Tais disposições foram regulamentadas pelo Decreto nº 9.830/2019, o qual prescreve que
- A) a motivação da decisão conterá os seus fundamentos e apresentará a incongruência entre as normas e os fatos que a embasaram, de forma eloquente.
 - B) serão considerados na interpretação de normas sobre gestão pública, de forma prioritária em face dos princípios de direito administrativo os obstáculos, as dificuldades reais do agente público e as exigências das políticas públicas a seu cargo, com prejuízo dos direitos dos administrados.
 - C) o agente público somente poderá ser responsabilizado por suas decisões ou opiniões técnicas se agir ou se omitir com dolo, direto ou eventual, cometer erro grosseiro ou agir com culpa no desempenho de suas funções.
 - D) a motivação demonstrará a necessidade e a adequação da medida imposta, inclusive consideradas as possíveis alternativas e observados os critérios de adequação, proporcionalidade e razoabilidade.
 - E) a análise da regularidade da decisão poderá substituir a atribuição do agente público, dos órgãos ou das entidades da administração pública no exercício de suas atribuições e competências, principalmente quanto à definição de políticas públicas.
25. Por meio da Lei nº 14.210/2021, alterou-se a Lei de Processo Administrativo Federal, acrescentando disposições sobre decisão coordenada. De tal sorte, é correto afirmar que
- A) a decisão coordenada exclui a responsabilidade originária de cada órgão ou autoridade envolvida.
 - B) a decisão coordenada é aplicada em decisões administrativas que exijam a participação de dois ou mais setores, órgãos ou entidades.
 - C) a decisão coordenada não é aplicada aos processos administrativos relacionados ao poder sancionador.
 - D) a decisão coordenada é aplicada aos processos administrativos de licitação.
 - E) a decisão coordenada será consolidada em ata, sendo dispensável sua publicação por extrato no diário oficial da união.

INTEGRIDADE

26. O Decreto nº 11.529/2023 define conceitos relacionados ao Sistema de Integridade, Transparência e Acesso à Informação. Com base na referida Norma, transparência passiva é a
- A) disponibilização de informações em atendimento a pedidos realizados pelos cidadãos à Administração Pública Federal.
 - B) publicação obrigatória de dados, pelos órgãos e entidades públicas, em portais de transparência, independentemente de pedidos.
 - C) prática de restringir e limitar o acesso a documentos e informações sigilosas por motivo de segurança.
 - D) divulgação proativa de informações públicas por meio dos diferentes instrumentos de prestação de contas da instituição.
 - E) exigência de que somente parlamentares possam solicitar informações dos órgãos e entidades públicas.

EDITAL REI/IFPE nº 039, DE 12 DE AGOSTO DE 2025

27. Cada órgão e entidade da Administração Pública Federal direta e indireta deve constituir uma Comissão de Ética, conforme o Código de Ética Profissional do Servidor Público Civil do Poder Executivo Federal (Decreto nº 1.171/1994). Entre as atribuições a seguir, assinale a que compete a esta Comissão.
- A) Assessorar as chefias imediatas no julgamento de condutas éticas e irregularidades administrativas.
 - B) Orientar e aconselhar sobre a ética profissional do servidor, no trato com as pessoas e com o patrimônio público.
 - C) Aplicar penalidades disciplinares de advertência ou censura em casos de infração ética.
 - D) Avaliar o desempenho ético dos servidores e regulamentar as normas de progressão funcional.
 - E) Exercer poder correccional e instaurar processos administrativos disciplinares em razão de infrações éticas.
28. O Decreto Federal nº 12.122/2024 e a Portaria MGI nº 6.719/2024 integram uma política nacional voltada ao combate ao assédio e à discriminação na Administração Pública. Assinale a opção que melhor reflete a estratégia de governança pública adotada por esses normativos.
- A) O estabelecimento de mecanismos de prevenção, o fortalecimento dos canais de denúncia e a adoção de medidas educativas.
 - B) A substituição das ouvidorias públicas por comitês específicos de combate ao assédio e à discriminação.
 - C) A transferência integral da responsabilidade das chefias imediatas para as unidades de controle interno ou externo.
 - D) A criação de um regime disciplinar paralelo para tratar exclusivamente dos casos de assédio e discriminação.
 - E) A priorização da punição de servidores que praticarem assédio ou discriminação, em detrimento das medidas preventivas.
29. De acordo com o art. 18 do Decreto nº 9.203/2017, a auditoria interna governamental deverá agregar valor e melhorar as operações das organizações para o alcance de seus objetivos. Nesse sentido, a atuação da auditoria interna governamental ocorrerá
- A) por meio de uma abordagem sistemática e disciplinada, voltada a avaliar e melhorar a eficácia dos processos de gerenciamento de riscos, dos controles e da governança.
 - B) pelo desenvolvimento de ações de consultoria e pela emissão de relatórios contábeis e financeiros com foco no controle de despesas públicas.
 - C) na verificação da legalidade e conformidade dos atos administrativos, bem como na elaboração do juízo de admissibilidade de processos correccionais.
 - D) de forma articulada e subordinada à alta gestão, aplicando testes financeiros e contábeis previamente definidos pelas unidades auditadas.
 - E) com foco na elaboração e gerenciamento dos controles internos e no monitoramento dos processos de gestão de riscos.
30. A gestão do IFPE aplicou um formulário aos estudantes com o objetivo de aperfeiçoar suas políticas públicas internas. Entre os dados solicitados estavam: nome, endereço, número do CPF, telefone de contato, convicção religiosa, orientação sexual e dados bancários. Nesse contexto, assinale as informações que são consideradas dados pessoais sensíveis nos termos da Lei Geral de Proteção de Dados (Lei nº 13.709/2018).
- A) Número do CPF e telefone.
 - B) Número do CPF e dados bancários.
 - C) Convicção religiosa e orientação sexual.
 - D) Convicção religiosa e dados bancários.
 - E) Orientação sexual e número do CPF.

CONHECIMENTOS ESPECÍFICOS

31. Durante a avaliação da dureza superficial de um elemento estrutural de concreto endurecido, utilizando o esclerômetro de reflexão, o profissional responsável deve seguir os critérios estabelecidos pela ABNT NBR 7584:2012. Conforme essa norma, o número mínimo de impactos válidos, por área de ensaio, exigido para o cálculo do índice esclerométrico médio, é
- A) 16.
 - B) 8.
 - C) 10.
 - D) 5.
 - E) 20.
32. A ABNT NBR 16843:2020 descreve a metodologia para a obtenção do índice de vazios mínimo (e_{\min}) de solos não coesivos. Na apresentação dos resultados, a unidade de medida adotada para o e_{\min} , deve ser
- A) adimensional.
 - B) expressa em kg/m^3 .
 - C) expressa em m^3/kg .
 - D) expressa em g/cm^3 .
 - E) expressa em cm^3/g .
33. De acordo com a ABNT NBR 7680-1:2015, em relação à presença de armadura em um testemunho de concreto destinado ao ensaio de resistência à compressão axial, a norma
- A) não permite a presença de qualquer tipo de armadura, exigindo que todos os testemunhos sejam extraídos de seções de concreto sem reforço metálico.
 - B) permite a presença de armadura longitudinal, desde que o diâmetro da barra não seja superior a um quarto do diâmetro do testemunho.
 - C) permite a presença de barras de aço em direção ortogonal ao eixo do testemunho, desde que a armadura tenha diâmetro nominal máximo de 10 mm.
 - D) permite a presença de armadura em qualquer direção, desde que a barra esteja completamente envolvida pela pasta de cimento.
 - E) permite que armaduras de qualquer diâmetro estejam presentes em direção oblíqua, desde que não haja mais de uma barra por testemunho.
34. Em um laboratório de solos, o teor de matéria orgânica de uma amostra de solo foi determinado pelo ensaio de queima em forno mufla a 440°C . Uma amostra de solo, com massa seca de $M_s = 250 \text{ g}$, foi submetida à queima. Após o resfriamento, a massa final do solo queimado foi $M_{fq} = 220 \text{ g}$. O teor de matéria orgânica, em porcentagem, dessa amostra de solo é de
- A) 10,4%.
 - B) 12,0%.
 - C) 1,2%.
 - D) 13,6%.
 - E) 30,0%.

35. De acordo com a ABNT NBR 9895:2025, para realização do ensaio de determinação do Índice de Suporte Califórnia de solos em laboratório (ISC), devem ser utilizadas amostras deformadas, não reutilizadas, de material que passe em uma peneira de
- A) 4,8 mm.
 - B) 76 mm.
 - C) 0,42 mm.
 - D) 2,0 mm.
 - E) 19 mm.
36. Durante uma prática de laboratório de mecânica dos solos, o técnico tomou 10 g de uma amostra previamente preparada em uma cápsula de porcelana, formou uma pequena bola e a rolou sobre uma placa de vidro com a palma da mão até obter um cilindro. Ao perceber que a amostra se fragmentava antes de atingir 3 mm de diâmetro, devolveu-a à cápsula de porcelana, adicionou água, homogeneizou vigorosamente por 3 minutos e repetiu o procedimento. O método descrito tem por objetivo determinar o(a)
- A) limite de liquidez (LL).
 - B) limite de plasticidade (LP).
 - C) limite de contração (LC).
 - D) umidade do solo.
 - E) permeabilidade do solo.
37. Durante a caracterização de um solo para fins geotécnicos, foram determinados os seguintes parâmetros de consistência: limite de plasticidade (LP) igual a 15%, e Índice de plasticidade (IP) igual a 10%. De acordo com a ABNT NBR 7180:2016, o valor do limite de liquidez (LL) deste solo é de
- A) 5 %.
 - B) 25 %.
 - C) 10 %.
 - D) 15 %.
 - E) 20 %.
38. Um técnico realiza um ensaio de determinação dos tempos de pega em argamassa de rejuntamento, conforme a norma ABNT NBR 17158:2024. Conforme orientação normativa, o tempo de fim de pega é o tempo decorrido após o contato inicial do cimento com a água de amassamento, necessário para que uma argamassa atinja a resistência à penetração igual a
- A) 1,0 MPa.
 - B) 5,8 MPa.
 - C) 16,2 MPa.
 - D) 3,5 MPa.
 - E) 27,6 MPa.
39. Durante o controle de qualidade de um ligante asfáltico, o técnico realiza um ensaio no qual uma amostra do material é moldada e tracionada a uma velocidade constante de $(5 \pm 0,25)$ cm/min e a uma temperatura de $(25 \pm 0,5)^\circ\text{C}$ até a sua ruptura. Este procedimento descreve o ensaio de determinação do(a)
- A) ponto de fulgor.
 - B) penetração.
 - C) ductilidade.
 - D) viscosidade.
 - E) plasticidade.

40. Com base na ABNT NBR 14856:2002, que especifica o ensaio de destilação para asfaltos diluídos, a temperatura máxima de aquecimento do balão de destilação, considerando as precauções de segurança e os requisitos do ensaio, é
- A) 360° C.
 - B) 190° C.
 - C) 225° C.
 - D) 260° C.
 - E) 316° C.
41. Durante uma atividade em laboratório de materiais de construção, o técnico recebe um conjunto de equipamentos composto por um molde metálico em forma de tronco de cone, uma haste de adensamento, uma placa de base, régua metálica e concha em U para preenchimento. Ele deve utilizar esse material para verificar uma propriedade essencial do concreto no estado fresco. Nesse contexto, o ensaio a ser realizado é o de
- A) compressão axial de corpos de prova cilíndricos.
 - B) consistência do concreto pelo abatimento do tronco de cone.
 - C) tração na flexão de corpos de prova prismáticos.
 - D) absorção de água em concreto endurecido.
 - E) tempo de pega por meio de resistência à penetração.
42. Durante um ensaio em laboratório, um técnico aquece uma amostra de um derivado de petróleo utilizando o vaso Cleveland. Ao aplicar periodicamente uma chama-piloto sobre a superfície do líquido, observa que, em determinado momento, ocorre a inflamação momentânea dos vapores liberados. Com base na ABNT NBR 11341:2014, esse comportamento indica a determinação do ponto de
- A) saturação.
 - B) congelamento.
 - C) ebulição.
 - D) viscosidade.
 - E) fulgor.
43. A ABNT NBR 5739:2018 estabelece requisitos técnicos para a realização de ensaios de resistência à compressão de corpos de prova de concreto. Com relação às condições para a execução do ensaio de resistência à compressão, é correto afirmar que
- A) o ensaio de compressão deve ser realizado em corpos de prova com umidade superior a 10%, o que garante maior estabilidade do concreto.
 - B) a massa mínima dos corpos de prova deve ser de 3 kg para garantir a representatividade da amostra.
 - C) o corpo de prova deve ser curado em ambiente controlado por um período mínimo de 72 horas antes de ser submetido ao ensaio de compressão.
 - D) o corpo de prova cilíndrico deve ser centralizado e alinhado ao eixo da máquina, assegurando que a resultante das forças atue pelo centro.
 - E) a resistência à compressão deve ser determinada a partir da média dos resultados de três corpos de prova, sendo a maior e a menor resultante descartadas.

EDITAL REI/IFPE nº 039, DE 12 DE AGOSTO DE 2025

44. Um laboratório recebeu corpos de prova cilíndricos de concreto para determinação da resistência à tração por compressão diametral. Antes do ensaio, o técnico verificou que os corpos de prova apresentavam pequenas variações em suas dimensões. Durante o teste, a velocidade de aplicação da carga precisou ser ajustada conforme recomendação da norma. Considerando as exigências da ABNT NBR 7222:2011, é correto afirmar:
- A) o diâmetro e a altura do corpo de prova devem ser medidos com precisão de $\pm 0,1$ mm; a velocidade de aplicação da carga deve ser de $(0,05 \pm 0,02)$ MPa/s.
 - B) o diâmetro e a altura do corpo de prova devem ser medidos com precisão de $\pm 1,0$ mm; a velocidade de aplicação da carga deve ser de $(0,5 \pm 0,2)$ MPa/s.
 - C) o diâmetro e a altura do corpo de prova devem ser medidos com precisão de $\pm 10,0$ mm; a velocidade de aplicação da carga deve ser de $(5,0 \pm 2,0)$ MPa/s.
 - D) apenas a altura do corpo de prova precisa ser medida com precisão de $\pm 1,0$ mm; a velocidade de aplicação da carga é definida pelo laboratório.
 - E) o corpo de prova pode ter qualquer dimensão, desde que a carga seja aplicada uniformemente; a velocidade de aplicação da carga não possui tolerância definida.
45. Um técnico em laboratório aquece uma amostra de asfalto a 135°C e realiza o ensaio em um viscosímetro do tipo capilar. O tempo de escoamento medido foi de 200 s, e a constante de calibração do viscosímetro é 0,92 cSt/s. Considerando o procedimento da ABNT NBR 14756:2001, a viscosidade cinemática da amostra em centistokes (cSt) é
- A) 192 cSt.
 - B) 200 cSt.
 - C) 212 cSt.
 - D) 184 cSt.
 - E) 220 cSt.
46. Na preparação de amostras de solos, conforme estabelece a ABNT NBR 6457:2024, a quantidade mínima de material a ser adotada para o ensaio de análise granulométrica varia de acordo com a dimensão estimada dos grãos maiores, determinada por observação visual. Quando os grãos maiores apresentam dimensão menor que 5 mm, a quantidade mínima de amostra a ser utilizada é
- A) 2 kg.
 - B) 3 kg.
 - C) 4 kg.
 - D) 5 kg.
 - E) 1 kg.
47. Em um laboratório de materiais de construção, um técnico precisa medir volumes de líquidos com diferentes graus de precisão. Para pequenas quantidades de reagentes, ele utiliza um instrumento que permite medir com alta exatidão; para transferir líquidos de um recipiente para outro sem desperdício, utiliza um equipamento com bico fino; e, para medir volumes maiores, ele recorre a um cilindro graduado. Considerando os instrumentos mencionados, a opção que apresenta, respectivamente, os equipamentos corretos para cada situação é
- A) proveta, pipeta e pisseta.
 - B) pisseta, proveta e pipeta.
 - C) pipeta, pisseta e proveta.
 - D) pipeta, proveta e pisseta.
 - E) proveta, pisseta e pipeta.

48. Em um ensaio de determinação do teor de umidade de um solo, uma cápsula metálica foi utilizada para a pesagem. A cápsula vazia tinha 10,5 g. Após colocar o solo úmido, a massa total registrada foi de 40,5 g. Depois da secagem em estufa a 105 ± 5 °C por 24 horas, a massa total da cápsula com o solo seco foi de 30,5 g. Com base nesses dados e nos procedimentos laboratoriais de Mecânica dos Solos, o teor de umidade (w) do solo, em %, é
- A) 50,0 %.
 - B) 48,5 %.
 - C) 52,0 %.
 - D) 46,5 %.
 - E) 54,0 %.
49. Durante a moldagem de corpos de prova cilíndricos de concreto no laboratório, um técnico observa que o concreto apresenta abatimento de 120 mm. Seguindo os requisitos da ABNT NBR 5738:2015, no procedimento adequado de adensamento e preenchimento do molde cilíndrico de 200 mm de altura, a fim de garantir a conformidade do ensaio, o molde deve ser preenchido em
- A) três camadas, sendo cada uma adensada manualmente com 12 golpes; caso seja utilizado vibrador de imersão, este deve permanecer em cada camada até o completo desaparecimento das bolhas de ar.
 - B) duas camadas de alturas semelhantes, com adensamento manual de 25 golpes por camada.
 - C) duas camadas de alturas semelhantes, cada uma adensada manualmente com 12 golpes de soquete metálico, ou em camada única, se o adensamento for realizado por vibração mecânica.
 - D) uma única camada sempre que o abatimento for superior a 100 mm, sendo obrigatório o uso de adensamento mecânico.
 - E) quatro camadas de alturas iguais, sendo cada uma adensada manualmente com 25 golpes, ou mecanicamente até que a superfície apresente exsudação de pasta, indicando o fim do processo de vibração.
50. Durante a execução do ensaio descrito na ABNT NBR 13600:2022, um técnico de laboratório deve preparar a amostra e conduzir o procedimento de queima para a determinação do teor de matéria orgânica de um solo. Considerando as etapas de preparação, secagem e queima, é correto afirmar:
- A) a amostra preparada deve ser homogeneizada com espátula e, em seguida, coloca-se o papel-alumínio sobre o cadinho antes da colocação em estufa, permanecendo essa amostra coberta durante a secagem para evitar perda de massa.
 - B) uma quantidade suficiente de material, da ordem de 200 g, deve ser obtida por peneiramento. A espessura do material no cadinho pode exceder 3 cm desde que a quantidade mínima de 200 g seja respeitada.
 - C) durante a queima na mufla, a amostra deve ser aquecida imediatamente à temperatura de 440 °C, conforme procedimento, e, em seguida, retirada da estufa com pinça para colocação direta na balança.
 - D) a amostra deve ser colocada em estufa a 105 - 110 °C, por no mínimo 24h, até atingir constância de massa, vedada somente após a remoção da estufa, e, posteriormente, transferida para dessecador antes da determinação da massa.
 - E) a massa do cadinho com a amostra deve ser registrada apenas antes da secagem na estufa, sendo desnecessário registrar novamente após a queima na mufla, pois a constância de massa na estufa garante o resultado final.

