



Concurso Público para Provimento de Vagas para Cargos Técnicos-Administrativos em Educação (TAE'S) do IFPE

EDITAL Nº 39/2025 - REI/IFPE

TAE CONCURSO PÚBLICO

TÉCNICOS-ADMINISTRATIVOS EM EDUCAÇÃO



Caderno de Provas

**TAE
205**

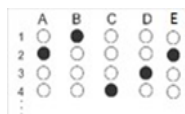
TÉCNICO DE LABORATÓRIO - ÁREA EVENTOS

Edital Nº 039/2025 – REI/IFPE

Data: ____/____/____

INSTRUÇÕES GERAIS PARA A REALIZAÇÃO DA PROVA

- Use apenas caneta esferográfica de tinta na cor preta e fabricada em material transparente.
- Escreva a data, a sua assinatura e o seu número de inscrição no espaço indicado nesta capa.
- A prova terá duração máxima de 4 (quatro) horas, incluindo o tempo para responder a todas as questões do **Caderno de Provas** e preencher a **Folha de Respostas**.
- Antes de retirar-se definitivamente da sala, entregue a **Folha de Respostas** e o **Caderno de Provas** ao fiscal.
- Este **Caderno de Provas** contém 50 (cinquenta) questões de múltipla escolha, cada uma com 05 (cinco) alternativas, das quais apenas 01 (uma é correta).
- Se o **Caderno de Provas** contiver alguma imperfeição gráfica que impeça a leitura, comunique isso imediatamente ao Fiscal, para que seja efetuada de imediato a troca do Caderno.
- Cada questão de múltipla escolha apresenta apenas **uma** resposta correta. Para a marcação da alternativa escolhida na **Folha de Respostas**, pinte completamente o campo correspondente conforme a figura a seguir:



- Os rascunhos e as marcações feitas neste **Caderno de Provas** não serão considerados para efeito de avaliação.
- Interpretar as questões faz parte da avaliação; portanto, não é permitido solicitar esclarecimentos aos Fiscais.
- O preenchimento da **Folha de Respostas** é de sua inteira responsabilidade.
- A quantidade de questões objetivas e respectivas pontuações desta prova estão apresentadas a seguir:

Área de conhecimento da questão	Número de questões	Valor total Pontos
Língua Portuguesa	10 questões	10 pontos
Noções de Informática	05 questões	05 pontos
Legislação Aplicada	10 questões	20 pontos
Integridade	05 questões	05 pontos
Conhecimentos Específicos	20 questões	60 pontos
PONTUAÇÃO TOTAL		100 pontos

ASSINATURA DO CANDIDATO:

NÚMERO DE INSCRIÇÃO:

LÍNGUA PORTUGUESA

As questões de 01 a 10 referem-se ao texto a seguir.

Além das leis, precisamos promover o desejo por bibliotecas

Leonardo Assis

Nos últimos 30 anos, temos acompanhado a criação de leis relacionadas às bibliotecas públicas, passando pelas escolares e, mais recentemente, chegando àquelas previstas nos empreendimentos do programa Minha Casa, Minha Vida. Essas medidas buscam garantir espaços legítimos de existência e atuação para as bibliotecas. Esse crescimento do interesse pela instituição é fruto do trabalho de muitos profissionais que lutam para criar espaços de fruição da informação e, conseqüentemente, da cultura em nossa sociedade.

Iniciativas como essas são fundamentais. Elas expressam posicionamentos estratégicos para assegurar que a população tenha acesso a ambientes propícios ao desenvolvimento pleno do ser. Esses guerreiros, como gosto de chamá-los, são aqueles que compreenderam e valorizam o poder transformador das bibliotecas na vida em sociedade.

Neste momento, em que um mínimo legal foi e está sendo garantido, é necessário que a sociedade compreenda a importância das bibliotecas, ou melhor, da informação, para a sua vida, tanto no aspecto material quanto simbólico. Só esse espaço plural, onde diferentes discursos coexistem e o autoritarismo não encontra lugar, pode levar a sociedade à compreensão das desigualdades e à busca por uma prosperidade que, mesmo quando individual, tem reflexos coletivos.

O grande desafio atual, no processo de institucionalização das leis sobre bibliotecas, é tornar esses espaços relevantes e significativos para os contextos em que estão inseridos. E isso exige uma formação profissional na área de biblioteconomia e de estudos da informação que vá além da técnica e abrace o contexto social.

Apenas um olhar atento às comunidades atendidas poderá transformar essa realidade, fazendo com que leis e decretos deixem de ser apenas formalidades para se tornarem ações concretas. É assim que as bibliotecas, especialmente as públicas e escolares, podem assumir um papel protagonista em nossa sociedade.

Ao olharmos para a história da humanidade, da Mesopotâmia às redes de informação contemporâneas, percebemos que o desenvolvimento das nações sempre esteve ligado ao fortalecimento de suas instituições de informação. Esse ensinamento nos coloca diante de um momento ímpar. Se já temos leis que favorecem as bibliotecas, por que elas ainda não se tornaram plenamente efetivas?

A resposta, ainda que parcial, é clara: falta engajamento. A atuação profissional no campo das bibliotecas ainda é falha em muitos contextos. É preciso reduzir o tempo, aqui entendido como o tempo de formação, que o profissional leva para encarar o cenário real de sua prática. E essa formação não pode se restringir a métodos e formas; ela precisa instigar o desejo. Um desejo que seja coletivo, que nasça da comunidade, e não apenas da atuação isolada de um profissional diante de um acervo que, por si só, não tem valor.

Profissionais, é preciso buscar a instalação desse desejo por bibliotecas em nossas comunidades. E esse desejo vem a partir do momento em que a sociedade percebe que os ganhos, não apenas no sentido material, são muitos quando proporcionados por uma biblioteca.

Disponível em: <https://jornal.usp.br/>. Acesso em: 01 set. 2025.

1. De acordo com o texto,

- A) é preciso criar leis mais eficientes para melhorar o papel das bibliotecas.
- B) as leis criadas para as bibliotecas carecem de rigidez técnica.
- C) as bibliotecas tornaram-se reféns dos anseios das comunidades.
- D) é preciso mudar o comportamento social em relação às bibliotecas.
- E) as bibliotecas são relevantes tão somente no aspecto material da vida.

2. De forma global, o texto propõe-se a

- A) construir um posicionamento diante de uma verdade científica e, por isso, o tipo dominante é o expositivo.
- B) convocar os leitores a defenderem uma causa social relevante e, por isso, o tipo dominante é o injuntivo.
- C) construir uma imagem precisa do arcabouço legal em relação ao papel social das bibliotecas, e, por isso, o tipo dominante é o descritivo.
- D) relatar a situação de limitação dos aspectos legais no que se refere à valorização das bibliotecas, e, por isso, o tipo dominante é o narrativo.
- E) construir um posicionamento diante de algo que não é consensual e, por isso, o tipo dominante é o argumentativo.

3. Leia o excerto reproduzido a seguir.

É preciso reduzir o tempo, aqui entendido como o tempo de formação, que o profissional leva para encarar o cenário real de sua prática.

Sobre a pontuação do excerto, é correto afirmar:

- A) as duas vírgulas são justificáveis, pois delimitam uma oração adverbial intercalada.
- B) a retirada da primeira vírgula não compromete as relações sintático-semânticas do período.
- C) a retirada da segunda vírgula não compromete as relações sintático-semânticas do período.
- D) as duas vírgulas são justificáveis, pois delimitam um bloco de informação secundária.
- E) as duas vírgulas são justificáveis, pois indicam pausa respiratória em período extenso.

4. Leia o excerto a seguir.

[...] pode levar a sociedade à compreensão das desigualdades e à busca por uma prosperidade que, mesmo quando individual, tem reflexos coletivos.

Sobre questões relacionadas à regência, é correto afirmar:

- A) as duas ocorrências de uso do acento grave devem-se à regência de um mesmo nome
- B) as duas ocorrências de uso do acento grave devem-se à regência de um mesmo verbo.
- C) o primeiro “a” é uma preposição, devido à regência do nome.
- D) o primeiro “a” é uma preposição, devido à regência do verbo.
- E) o primeiro “a” é um artigo exigido pela regência do verbo.

5. A palavra em destaque autoriza o resgate de uma informação implícita em:

- A) “O grande desafio atual, no processo de institucionalização das leis sobre bibliotecas, é **tornar** esses espaços relevantes e significativos para os contextos em que estão inseridos”.
- B) “E esse desejo vem a partir do momento em que a sociedade **percebe** que os ganhos, não apenas no sentido material, são muitos quando proporcionados por uma biblioteca”.
- C) “Um desejo que seja coletivo, que nasça da comunidade, e não apenas da atuação isolada de um profissional diante de um acervo que, por si só, não **tem** valor”.
- D) “**É** assim que as bibliotecas, especialmente as públicas e escolares, podem assumir um papel protagonista em nossa sociedade”.
- E) “É preciso reduzir o tempo, aqui entendido como o tempo de formação, que o profissional **leva** para encarar o cenário real de sua prática”.

6. Analise o parágrafo a seguir.

Ao olharmos para a história da humanidade, da Mesopotâmia às redes de informação contemporâneas, percebemos **que o desenvolvimento das nações sempre esteve ligado ao fortalecimento de suas instituições de informação**. Esse ensinamento nos coloca diante de um momento ímpar. Se já temos leis **que favorecem as bibliotecas**, por que elas ainda não se tornaram plenamente efetivas?

Em relação às orações em destaque, é correto afirmar:

- A) as três orações exercem funções sintáticas idênticas.
- B) a primeira oração exerce função de advérbio, enquanto as últimas, função de adjetivo.
- C) a primeira oração exerce função de advérbio, enquanto as últimas, função de substantivo.
- D) as duas primeiras exercem função de substantivo, enquanto a última, função de adjetivo.
- E) as três orações exercem funções sintáticas distintas.

7. Analise o período a seguir.

Esse crescimento do interesse pela instituição é fruto do trabalho de muitos profissionais que lutam **para** criar espaços de fruição da informação e, conseqüentemente, da cultura em nossa sociedade.

A palavra em destaque é classificada como uma

- A) conjunção que introduz uma consequência.
- B) conjunção que introduz uma finalidade.
- C) preposição que introduz uma finalidade.
- D) preposição que introduz uma consequência.
- E) interjeição que introduz uma explicação.

8. Analise o parágrafo abaixo.

Neste momento, em **que[1]** um mínimo legal foi e está sendo garantido, é necessário que a sociedade compreenda a importância das bibliotecas, ou melhor, da informação, para a sua vida, tanto no aspecto material quanto simbólico. Só esse espaço plural, **onde[2]** diferentes discursos coexistem e o autoritarismo não encontra lugar, pode levar a sociedade à compreensão das desigualdades e à busca por uma prosperidade que, mesmo quando individual, tem reflexos coletivos.

Em relação aos termos em destaque, é correto afirmar:

- A) os dois são considerados pronomes demonstrativos que retomam um substantivo e exercem função de adjunto adnominal.
- B) os dois são considerados pronomes interrogativos que retomam uma locução adverbial e exercem função de sujeito.
- C) o primeiro pode ser substituído por “onde”, sem alteração sintático-semântica.
- D) o segundo pode ser substituído por “que”, sem alteração sintático-semântica.
- E) os dois são considerados pronomes relativos que retomam um substantivo e exercem função de adjunto adverbial.

9. Considerando a sua totalidade, o texto apresenta, de maneira
- A) dominante, a linguagem conotativa, inadequada ao gênero textual.
 - B) exclusiva, a linguagem denotativa, inadequada à sequência textual
 - C) exclusiva, a linguagem conotativa, adequada ao gênero textual.
 - D) dominante, a linguagem denotativa, adequada ao gênero textual.
 - E) exclusiva, a linguagem conotativa, adequada à sequência textual.
10. Considerando a coesão e a progressão discursiva, a interligação
- A) entre o segundo e o primeiro parágrafos do texto é feita por meio de um pronome, responsável pelo acréscimo de informações.
 - B) entre o segundo e o primeiro parágrafos do texto é feita por meio de uma elipse, responsável pela repetição de informações.
 - C) entre os períodos do segundo parágrafo do texto é feita, tão somente, por pronomes pessoais, responsáveis pelo acréscimo de informações.
 - D) entre os períodos do segundo parágrafo do texto é feita, tão somente, por pronomes demonstrativos, responsáveis pelo acréscimo de informações.
 - E) entre o segundo e o primeiro parágrafos do texto é feita por meio de um pronome, responsável pela repetição de informações.

NOÇÕES DE INFORMÁTICA

11. João está preocupado em perder seus arquivos importantes no computador. Para garantir a segurança dos seus dados, João deve
- A) armazenar os arquivos e confiar que estarão sempre seguros sem a necessidade de cópias de segurança.
 - B) salvar arquivos importantes somente na pasta “Documentos”, pois isso garante a recuperação em caso de falha do sistema operacional.
 - C) ativar o antivírus, pois essa ação é suficiente para manter todos os arquivos preservados, e evitar a realização de *backups*.
 - D) efetuar cópias de segurança periódicas em dispositivos externos ou em serviços de nuvem.
 - E) guardar uma cópia de segurança na mesma partição, em diretórios distintos, pois garante o *backup* do arquivo.
12. Ao instalar novas máquinas nos laboratórios de informática do IFPE, o técnico de laboratório precisou instalar os aplicativos utilizados nas aulas. Durante o procedimento, percebeu também que havia programas que os alunos não iriam utilizar e que ocupavam espaço em disco. Para manter o sistema organizado e funcional, é preciso
- A) instalar programas de sites desconhecidos, pois, dessa forma, se acessa rapidamente a versões gratuitas de qualquer aplicativo.
 - B) remover programas desnecessários para as atividades desenvolvidas pelos alunos, utilizando as ferramentas próprias do sistema, liberando espaço e evitando sobrecarga desnecessária.
 - C) manter todos os programas que vieram pré-instalados no computador evita problemas em seu funcionamento.
 - D) alterar manualmente os arquivos de instalação de um programa, considerando que isso pode otimizar seu desempenho.
 - E) instalar versões diferentes de um mesmo programa, supondo que isso amplia as opções para os usuários, facilitando o desenvolvimento das atividades.

13. Uma ferramenta bastante utilizada para comunicação é o correio eletrônico, que pode ser alvo de tentativas de fraude ou disseminação de softwares maliciosos. Para aumentar a segurança no uso desse serviço, o usuário deve
- A) abrir anexos de qualquer remetente, pois os provedores de e-mail realizam verificações automáticas que garantem a ausência de vírus.
 - B) clicar em links dos e-mails que parecerem interessantes, considerando que o navegador bloqueia automaticamente páginas inseguras.
 - C) verificar o remetente e o conteúdo das mensagens antes de clicar e abrir os anexos.
 - D) responder mensagens suspeitas, solicitando mais informações ao remetente.
 - E) compartilhar sua senha de e-mail com colegas de confiança, pois esse procedimento facilita o acesso em situações emergenciais.
14. A geração de índices (sumários automáticos) depende diretamente da aplicação correta de estilos nos títulos e subtítulos. Após o usuário inserir o sumário, o documento passou por diversas alterações que modificaram tanto os títulos quanto a numeração das páginas. Sendo assim, para atualizá-lo, a forma mais eficiente é
- A) atualizar cada entrada do índice, digitando novamente os títulos e ajustando os números de página após as mudanças.
 - B) selecionar o sumário já inserido e utilizar a função de atualização, podendo optar por atualizar apenas a numeração de páginas ou todo o conteúdo.
 - C) remover o sumário e criar um a cada alteração, pois o processador de texto insere as informações atualizadas automaticamente.
 - D) alterar o formato de fonte dos títulos no texto e o programa reconhecerá automaticamente essas mudanças no sumário.
 - E) inserir marcadores nos títulos e essa formatação será automaticamente incorporada ao índice.
15. Um professor deseja calcular a média das notas de seus alunos em uma planilha eletrônica, mas algumas células da coluna de notas estão em branco porque nem todos realizaram todas as atividades. Para obter o resultado correto, sem que as células vazias prejudiquem o cálculo, deve-se
- A) aplicar a função = **MÉDIA(A1:A25)**, pois ela desconsidera automaticamente as células vazias no cálculo.
 - B) digitar manualmente as notas em branco como zero, garantindo que a média considere todos os alunos igualmente.
 - C) utilizar a fórmula = **SOMA(A1:A25) / 25**, dividindo pelo número total de alunos, mesmo que alguns não tenham nota registrada.
 - D) inserir a fórmula = **CONT.VALORES(A1:A25) / SOMA(A1:A25)**, visto que essa relação fornece a média das notas.
 - E) inserir traços (“-”) nas células vazias, fazendo com que a planilha reconheça o símbolo como indicação de ausência de valor.

LEGISLAÇÃO APLICADA

16. A natureza jurídica do Instituto Federal de Educação, Ciência e Tecnologia de Pernambuco é denominada de

- A) fundação pública.
- B) órgão público.
- C) autarquia.
- D) sociedade de economia mista.
- E) associação.

17. Conforme dispõe a Lei nº 8.112/1990, constitui um dos deveres do servidor público,

- A) zelar pela economia do material e a conservação do patrimônio público.
- B) não se ausentar do serviço durante o expediente, sem prévia autorização do chefe imediato.
- C) não manter sob sua chefia imediata, em cargo ou função de confiança, cônjuge, companheiro ou parente até o segundo grau civil.
- D) promover manifestação de apreço ou desapeço no recinto da repartição.
- E) poder retirar, sem prévia anuência da autoridade competente, qualquer documento ou objeto da repartição.

18. Leia o excerto abaixo.

“Os atos administrativos são revestidos de propriedades jurídicas especiais decorrentes da supremacia do interesse público sobre o privado. Nessas características, reside o traço distintivo fundamental entre os atos administrativos e as demais categorias de atos jurídicos, especialmente os atos privados. [...]”.

Fonte:(MAZZA, Alexandre. **Curso de Direito Administrativo**.15. ed. Rio de Janeiro: SRV, 2025, p. 218).

Sendo assim, constitui atributo do ato administrativo

- A) Forma.
- B) Tipicidade.
- C) Competência.
- D) Motivo.
- E) Finalidade.

19. Em 2008, o Supremo Tribunal Federal (STF) publicou a Súmula Vinculante nº 13: “A nomeação de cônjuge, companheiro ou parente em linha reta, colateral ou por afinidade, até o terceiro grau, inclusive, da autoridade nomeante ou de servidor da mesma pessoa jurídica investido em cargo de direção, chefia ou assessoramento, para o exercício de cargo em comissão ou de confiança ou, ainda, de função gratificada na administração pública direta e indireta em qualquer dos Poderes da União, dos Estados, do Distrito Federal e dos Municípios, compreendido o ajuste mediante designações recíprocas, viola a Constituição Federal”. O conteúdo normativo dessa súmula vinculante está relacionado diretamente com o princípio da

- A) Legalidade.
- B) Eficiência.
- C) Moralidade.
- D) Publicidade.
- E) Motivação.

20. Quanto à licitação e aos contratos administrativos, disciplinados no âmbito da Lei nº 14.133/2021, é correto afirmar
- A) a previsão de meios alternativos de resolução de controvérsias como forma de solução de litígios em contratos administrativos não existe.
 - B) a sanção de impedimento de licitar e contratar com a Administração Pública terá prazo mínimo de 3 anos e máximo de 6 anos.
 - C) o processo de licitação observará as seguintes fases, em sequência: preparatória; de divulgação do edital de licitação; de habilitação; de apresentação de propostas e lances, quando for o caso; de julgamento; recursal; e de homologação.
 - D) a alienação de bens da Administração Pública, tratando-se de bens móveis, dependerá de licitação na modalidade diálogo competitivo.
 - E) a extinção do contrato poderá ser determinada por decisão arbitral, em decorrência de cláusula compromissória ou compromisso arbitral, ou por decisão judicial.
21. Quanto aos direitos e às vantagens do servidor público federal, conforme a Lei nº 8.112/1990,
- A) o servidor pode acumular os adicionais de insalubridade e de periculosidade.
 - B) a ajuda de custo deve ser concedida ao servidor que se afastar do cargo, ou reassumi-lo, em virtude de mandato eletivo.
 - C) as licenças para capacitação, adquiridas após cada quinquênio de efetivo exercício, se não gozadas, podem ser convertidas em pecúnia.
 - D) o adicional noturno deve ser remunerado com acréscimo de 25% sobre o valor-hora de trabalho.
 - E) o serviço extraordinário será remunerado com acréscimo de 100% em relação à hora normal de trabalho.
22. Nos termos da Constituição Federal de 1988, um dos direitos dos trabalhadores urbanos e rurais é a,
- A) relação de emprego protegida contra despedida arbitrária ou sem justa causa, nos termos de lei ordinária, que preverá indenização compensatória, entre outros direitos.
 - B) remuneração do trabalho noturno superior à do diurno, no mínimo, em cinquenta por cento à do normal.
 - C) jornada de 6 horas para o trabalho realizado em turnos ininterruptos de revezamento, salvo negociação coletiva.
 - D) ação, quanto aos créditos resultantes das relações de trabalho, com prazo prescricional de 5 anos para os trabalhadores urbanos e rurais, até o limite de 5 anos após a extinção do contrato de trabalho.
 - E) licença paternidade, sem prejuízo do emprego e do salário, com a duração de 20 dias.
23. Quanto à Lei de Improbidade Administrativa (Lei nº 8.429/1992), alterada substancialmente pela Lei nº 14.230/2021, pode-se afirmar, corretamente, que
- A) aplicam-se integralmente ao sistema da improbidade os princípios constitucionais do direito penal e do processo civil.
 - B) configura improbidade a ação ou omissão decorrente de divergência interpretativa da lei, baseada em jurisprudência, ainda que não pacificada.
 - C) cabe à pena de perda da função pública na improbidade administrativa que atenta contra os princípios da administração pública.
 - D) constitui ato de improbidade que causa prejuízo ao erário frustrar, em ofensa à imparcialidade, o caráter concorrencial de concurso público.
 - E) as disposições da lei de improbidade administrativa são aplicáveis, no que couber, àquele que, mesmo não sendo agente público, induza ou concorra dolosamente para a prática do ato de improbidade.

24. A Lei de Introdução às normas do Direito brasileiro foi alterada pela Lei nº 13.655/2018, sendo acrescentados diversos dispositivos referentes ao Direito Público. Tais disposições foram regulamentadas pelo Decreto nº 9.830/2019, o qual prescreve que
- A) a motivação da decisão conterà os seus fundamentos e apresentará a incongruência entre as normas e os fatos que a embasaram, de forma eloquente.
 - B) serão considerados na interpretação de normas sobre gestão pública, de forma prioritária em face dos princípios de direito administrativo os obstáculos, as dificuldades reais do agente público e as exigências das políticas públicas a seu cargo, com prejuízo dos direitos dos administrados.
 - C) o agente público somente poderá ser responsabilizado por suas decisões ou opiniões técnicas se agir ou se omitir com dolo, direto ou eventual, cometer erro grosseiro ou agir com culpa no desempenho de suas funções.
 - D) a motivação demonstrará a necessidade e a adequação da medida imposta, inclusive consideradas as possíveis alternativas e observados os critérios de adequação, proporcionalidade e razoabilidade.
 - E) a análise da regularidade da decisão poderá substituir a atribuição do agente público, dos órgãos ou das entidades da administração pública no exercício de suas atribuições e competências, principalmente quanto à definição de políticas públicas.
25. Por meio da Lei nº 14.210/2021, alterou-se a Lei de Processo Administrativo Federal, acrescentando disposições sobre decisão coordenada. De tal sorte, é correto afirmar que
- A) a decisão coordenada exclui a responsabilidade originária de cada órgão ou autoridade envolvida.
 - B) a decisão coordenada é aplicada em decisões administrativas que exijam a participação de dois ou mais setores, órgãos ou entidades.
 - C) a decisão coordenada não é aplicada aos processos administrativos relacionados ao poder sancionador.
 - D) a decisão coordenada é aplicada aos processos administrativos de licitação.
 - E) a decisão coordenada será consolidada em ata, sendo dispensável sua publicação por extrato no diário oficial da união.

INTEGRIDADE

26. O Decreto nº 11.529/2023 define conceitos relacionados ao Sistema de Integridade, Transparência e Acesso à Informação. Com base na referida Norma, transparência passiva é a
- A) disponibilização de informações em atendimento a pedidos realizados pelos cidadãos à Administração Pública Federal.
 - B) publicação obrigatória de dados, pelos órgãos e entidades públicas, em portais de transparência, independentemente de pedidos.
 - C) prática de restringir e limitar o acesso a documentos e informações sigilosas por motivo de segurança.
 - D) divulgação proativa de informações públicas por meio dos diferentes instrumentos de prestação de contas da instituição.
 - E) exigência de que somente parlamentares possam solicitar informações dos órgãos e entidades públicas.

EDITAL REI/IFPE nº 039, DE 12 DE AGOSTO DE 2025

27. Cada órgão e entidade da Administração Pública Federal direta e indireta deve constituir uma Comissão de Ética, conforme o Código de Ética Profissional do Servidor Público Civil do Poder Executivo Federal (Decreto nº 1.171/1994). Entre as atribuições a seguir, assinale a que compete a esta Comissão.
- A) Assessorar as chefias imediatas no julgamento de condutas éticas e irregularidades administrativas.
 - B) Orientar e aconselhar sobre a ética profissional do servidor, no trato com as pessoas e com o patrimônio público.
 - C) Aplicar penalidades disciplinares de advertência ou censura em casos de infração ética.
 - D) Avaliar o desempenho ético dos servidores e regulamentar as normas de progressão funcional.
 - E) Exercer poder correccional e instaurar processos administrativos disciplinares em razão de infrações éticas.
28. O Decreto Federal nº 12.122/2024 e a Portaria MGI nº 6.719/2024 integram uma política nacional voltada ao combate ao assédio e à discriminação na Administração Pública. Assinale a opção que melhor reflete a estratégia de governança pública adotada por esses normativos.
- A) O estabelecimento de mecanismos de prevenção, o fortalecimento dos canais de denúncia e a adoção de medidas educativas.
 - B) A substituição das ouvidorias públicas por comitês específicos de combate ao assédio e à discriminação.
 - C) A transferência integral da responsabilidade das chefias imediatas para as unidades de controle interno ou externo.
 - D) A criação de um regime disciplinar paralelo para tratar exclusivamente dos casos de assédio e discriminação.
 - E) A priorização da punição de servidores que praticarem assédio ou discriminação, em detrimento das medidas preventivas.
29. De acordo com o art. 18 do Decreto nº 9.203/2017, a auditoria interna governamental deverá agregar valor e melhorar as operações das organizações para o alcance de seus objetivos. Nesse sentido, a atuação da auditoria interna governamental ocorrerá
- A) por meio de uma abordagem sistemática e disciplinada, voltada a avaliar e melhorar a eficácia dos processos de gerenciamento de riscos, dos controles e da governança.
 - B) pelo desenvolvimento de ações de consultoria e pela emissão de relatórios contábeis e financeiros com foco no controle de despesas públicas.
 - C) na verificação da legalidade e conformidade dos atos administrativos, bem como na elaboração do juízo de admissibilidade de processos correccionais.
 - D) de forma articulada e subordinada à alta gestão, aplicando testes financeiros e contábeis previamente definidos pelas unidades auditadas.
 - E) com foco na elaboração e gerenciamento dos controles internos e no monitoramento dos processos de gestão de riscos.
30. A gestão do IFPE aplicou um formulário aos estudantes com o objetivo de aperfeiçoar suas políticas públicas internas. Entre os dados solicitados estavam: nome, endereço, número do CPF, telefone de contato, convicção religiosa, orientação sexual e dados bancários. Nesse contexto, assinale as informações que são consideradas dados pessoais sensíveis nos termos da Lei Geral de Proteção de Dados (Lei nº 13.709/2018).
- A) Número do CPF e telefone.
 - B) Número do CPF e dados bancários.
 - C) Convicção religiosa e orientação sexual.
 - D) Convicção religiosa e dados bancários.
 - E) Orientação sexual e número do CPF.

CONHECIMENTOS ESPECÍFICOS

31. A gestão acadêmica do *campus* Recife do IFPE solicita alinhar um conceito mínimo para padronizar os processos de produção de eventos acadêmico-institucionais, com suporte do Laboratório de Eventos. Para fins operacionais, organização de eventos consiste em
- A) planejar, organizar, coordenar, executar e avaliar eventos, integrando objetivos, público, escopo, recursos e prazos.
 - B) planejar e executar eventos, prescindindo de coordenação quando a equipe for experiente.
 - C) operacionalizar logística e serviços no dia do evento, priorizando ações espontâneas que remediem percalços do evento.
 - D) promover e divulgar o evento, focando na lotação de público como índice de sucesso mais fiel que operações e avaliações.
 - E) definir curadoria e estética, pautando-se por objetivos não mensuráveis, prazos e responsabilidades indefinidas.
32. O planejamento da mostra científica anual do *campus* exige análise de sobreposições no calendário e de prazos de produção, de modo a assegurar condições adequadas de público e de operação. Para maximizar presença dos alunos e exequibilidade operacional, a melhor janela de realização deste evento corresponde
- A) à semana de avaliações finais, pois a concentração de estudantes garante maior público e possibilita mais tempo para contratação.
 - B) à semana sem avaliações no *campus* e sem feriados, com antecedência hábil para contratação, montagem e comunicação.
 - C) ao feriado prolongado, pois a suspensão de aulas aumenta a possibilidade de participação do estudante e a infraestrutura do campus está mais disponível.
 - D) à véspera de feriado local, pois a menor carga acadêmica eleva a atenção do público e os fornecedores mantêm oferta plena e horários estendidos.
 - E) à primeira semana letiva, pois dispensa a antecedência de comunicação e a ausência de atividades favorece a montagem.
33. No IFPE, o Congresso Estudantil de 2026 será realizado com o apoio do Laboratório de Eventos, e sua gestão será estruturada por três instâncias — comissão organizadora, comissão científica e secretaria executiva — para assegurar a adequada divisão de funções, o fluxo decisório e a operacionalização eficiente. Para assegurar governança e operação, a distribuição adequada dos papéis corresponde
- A) à contratação de fornecedores e à logística de montagem pela comissão científica, à definição de precedências e do roteiro cerimonial pela secretaria executiva, e ao serviço de *coffee break* pela comissão organizadora.
 - B) à presidência do evento e à condução protocolar pela secretaria executiva, à definição orçamentária e financeira pela comissão científica, e à avaliação e ao aceite de trabalhos pela comissão organizadora.
 - C) à emissão de pareceres e decisões sobre submissões pela comissão organizadora, à coordenação de fornecedores e de espaços pela comissão científica, e à captação de patrocínios e negociação contratual pela secretaria executiva.
 - D) à coordenação da produção e da logística pela comissão organizadora, à gestão do conteúdo científico (chamada, avaliação e programação científica) pela comissão científica, e à operacionalização de processos (inscrições, credenciamento e suporte) pela secretaria executiva.
 - E) à captação de patrocínios e à gestão orçamentária pela secretaria executiva, à revisão de trabalhos e ao credenciamento pela comissão científica, e à condução do cerimonial e às decisões de aceite pela comissão organizadora.

34. No Brasil, a evolução do setor de eventos é marcada por processos de captação associativa, pela realização de megaeventos esportivos, pela difusão de referenciais de gestão sustentável e pela incorporação de soluções digitais aos formatos de realização. Considerando esse percurso histórico-setorial, a caracterização predominante corresponde
- A) ao fortalecimento dos *Convention & Visitors Bureau* e ao impacto dos megaeventos de 2014–2016, com normatização pela ABNT NBR ISO 20121 na década de 2010, porém com caráter transitório dos formatos híbridos no pós-2020, restritos a experiências pontuais.
 - B) ao fortalecimento dos *Convention & Visitors Bureau* e ao impacto dos megaeventos de 2014–2016, com hibridização no pós-2020, porém com vigência da ABNT NBR ISO 20121 desde os anos 1990 no Brasil, antecedendo a década de 2010.
 - C) à consolidação da captação e à hibridização no pós-2020, com a ABNT NBR ISO 20121 como referência na década de 2010, porém com impacto setorial marginal dos megaeventos de 2014–2016 sobre visibilidade e captação.
 - D) à difusão da ABNT NBR ISO 20121 na década de 2010 e à hibridização no pós-2020, com fortalecimento principal dos *Convention & Visitors Bureau* após 2016, quando a captação se tornaria predominante no país.
 - E) à combinação do fortalecimento dos *Convention & Visitors Bureau* e da captação a partir dos anos 1990/2000, do impulso conferido pelos megaeventos de 2014–2016, da difusão da ABNT NBR ISO 20121 na década de 2010 e da incorporação consolidada de formatos híbridos no pós-2020.
35. O IFPE realizará, com apoio do Laboratório de Eventos, a XX Jornada Acadêmica Institucional. O evento terá a duração de um dia, com palestras, mesa-redonda e sessão de pôsteres. Os fornecedores já foram contatados e a equipe de organização e execução do evento está reduzida. Para integrar programação e operação, o fluxo pré–durante–pós deve contemplar
- A) plano de trabalho com cronograma e *checklists* por frente de atuação, matriz de responsabilidades e plano de contingência; montagem com janela técnica e testes iniciados após a abertura, por dispor de uma equipe reduzida e pela prioridade ser a recepção do público; credenciamento escalonado e operação de salas; registro de ocorrências, inventário e desmobilização; relatório avaliativo com indicadores e lições aprendidas.
 - B) plano de trabalho com cronograma e *checklists* por frente de atuação, matriz de responsabilidades sem plano de contingência, por tratar-se de jornada de um dia, de médio porte, com fornecedores já confirmados; montagem com janela técnica e testes concluídos antes da abertura, credenciamento escalonado e operação de salas; registro de ocorrências, inventário e desmobilização; relatório avaliativo com indicadores e lições aprendidas.
 - C) plano de trabalho com cronograma e *checklists* por frente de atuação, matriz de responsabilidades e plano de contingência; montagem com janela técnica e testes concluídos antes da abertura, credenciamento escalonado e operação de salas; registro de ocorrências, inventário e desmobilização; relatório avaliativo com indicadores e lições aprendidas.
 - D) plano de trabalho com cronograma e *checklists* por frente de atuação, matriz de responsabilidades e plano de contingência; montagem com janela técnica e testes concluídos antes da abertura, credenciamento escalonado e operação de salas; registro de ocorrências, inventário e desmobilização; relatório exclusivamente narrativo, sem indicadores, por tratar-se de evento institucional e de curta duração.
 - E) plano de trabalho com cronograma e *checklists* por frente de atuação, matriz de responsabilidades e plano de contingência; montagem com janela técnica e testes concluídos antes da abertura, credenciamento escalonado e operação de salas; desmobilização sem inventário, por tratar-se de evento de médio porte, sem infraestrutura de larga escala; relatório avaliativo com indicadores e lições aprendidas.

36. O Laboratório de Eventos está no suporte à organização de um evento externo ao IFPE. O local do evento dispõe de doca única, corredor estreito e janela de montagem das 6h às 8h para entrada de cargas e instalação de estruturas. Para organizar montagem e circulação, a aplicação de princípios logísticos requer
- A) programar entregas simultâneas na doca por ordem de chegada, uma vez que se busca reduzir ociosidade de fornecedores; manter rotas internas sinalizadas para a equipe; registrar entradas e saídas de materiais para controle.
 - B) agendar e sequenciar os descarregamentos por prioridade dentro da janela; autorizar a circulação conjunta de equipes técnicas e cargas no mesmo corredor, por tratar-se de período de montagem sem acesso do público; registrar entradas e saídas de materiais para controle.
 - C) programar os descarregamentos por prioridade; flexibilizar a janela da doca (6h–8h) conforme disponibilidade dos fornecedores, em virtude de possíveis atrasos logísticos; registrar entradas e saídas de materiais para controle.
 - D) agendar e sequenciar os descarregamentos por prioridade dentro da janela; segregar e sinalizar rotas internas para cargas e equipe; utilizar rotas de fuga como área temporária de staging, por tratar-se de corredor estreito e necessidade de ampliar o escoamento.
 - E) agendar e sequenciar os descarregamentos por prioridade crítica dentro da janela da doca; segregar o fluxo de cargas do fluxo de pessoas/equipes técnicas, estabelecendo rotas internas sinalizadas e de sentido único; registrar entradas e saídas de materiais para controle e desmobilização.
37. À luz da literatura científica sobre a história dos eventos, a trajetória do campo apresenta continuidades e inflexões desde a Antiguidade até a modernidade industrial, com processos de institucionalização no Brasil ao longo do século XX. Diante disso, selecione a alternativa que, em consonância com os pontos recorrentes na historiografia da área de eventos, descreve a trajetória histórica dos eventos ao reconhecer origens, formas medievais, inflexão moderna e marcos brasileiros.
- A) Raízes na Antiguidade com funções religiosas, cívicas e políticas; centralidade medieval de espetáculos palacianos e torneios cortesãos como eixo predominante, em lugar de feiras e concílios; inflexão moderna associada a transportes, comunicações e industrialização; no Brasil, antecedentes coloniais e marcos como o carnaval oitocentista, a Exposição Nacional de 1908 e o Centenário da Independência em 1922 com presença estatal, sinalizando processos de institucionalização.
 - B) Raízes na Antiguidade com funções religiosas, cívicas e políticas; centralidade medieval de feiras e concílios; inflexão moderna associada a transportes, comunicações e industrialização; no Brasil, antecedentes coloniais e marcos como o carnaval oitocentista, a Exposição Nacional de 1908 e o Centenário da Independência em 1922, com institucionalização apenas no pós-1950.
 - C) Raízes na Antiguidade com funções religiosas, cívicas e políticas; centralidade medieval de feiras e concílios; inflexão moderna associada a transportes, comunicações e industrialização, com Exposições Universais como precursoras de grandes eventos; no Brasil, antecedentes coloniais e marcos como o carnaval oitocentista, a Exposição Nacional de 1908 e o Centenário da Independência em 1922 com forte presença estatal, sinalizando processos de institucionalização.
 - D) Raízes na Antiguidade com funções religiosas, cívicas e políticas; centralidade medieval de feiras e concílios; inflexão moderna desvinculada de transportes, comunicações e industrialização, sem relação estruturante com as Exposições Universais; no Brasil, antecedentes coloniais e marcos como o carnaval oitocentista, a Exposição Nacional de 1908 e o Centenário da Independência em 1922 com presença estatal.
 - E) Raízes na Antiguidade com funções religiosas, cívicas e políticas; centralidade medieval de feiras e concílios; inflexão moderna associada a transportes, comunicações e industrialização; no Brasil, antecedentes coloniais e marcos como o carnaval oitocentista e a Exposição Nacional de 1908, com o Centenário da Independência em 1922 sem intervenção estatal relevante.

EDITAL REI/IFPE nº 039, DE 12 DE AGOSTO DE 2025

38. No IFPE, o curso Técnico em Eventos realizará um evento que terá, na programação, palestras e mesas de debate com pesquisadores. Por se tratar de evento internacional e envolver um grande número de estudantes, a programação incluirá também momentos de descontração, integração e convivência intercultural entre participantes de diferentes países. Considerando objetivo principal e formato, o evento descrito classifica-se como
- A) evento cultural, com foco no entretenimento e na divulgação de expressões artísticas.
 - B) evento técnico-científico, voltado à difusão de conhecimento acadêmico.
 - C) evento esportivo, com oficina para treinadores voltada à troca de experiências.
 - D) evento social, com o objetivo de socialização e confraternização profissional.
 - E) evento promocional, focado na venda de produtos, sistemas e na ativação de marcas.
39. O IFPE realizará um congresso institucional de médio porte, com programação técnico-acadêmica em auditórios e áreas de apoio no campus. A equipe deve elaborar o projeto de infraestrutura, contemplando instalações e serviços do local, acessibilidade universal, segurança/gestão de riscos, recursos técnicos (energia/AV/TI), mobilidade e fluxos, além de briefing, checklists, cronograma e orçamento integrados ao programa. Selecione a alternativa que apresenta um conjunto correto e necessário de especificações para o projeto de infraestrutura, conforme a literatura técnica.
- A) Capacidade e *layout* do local validados; acessibilidade universal conforme norma (rotas contínuas, sanitários, assentos reservados e sinalização); plano de segurança e emergência com rotas de fuga e pontos de encontro; dimensionamento de energia, iluminação, som e conectividade com redundância e *checklist* de testes; mobilidade e fluxos de acesso/egresso, estacionamento e integração com transporte público; serviços de apoio (sanitários, A&B, limpeza) dimensionados ao público; *briefing*, cronograma, orçamento e *checklists* por área.
 - B) Capacidade e *layout* do local validados; sem a necessidade de acessibilidade universal em virtude do porte médio do evento; plano de segurança e emergência com rotas de fuga e pontos de encontro; dimensionamento de energia, iluminação, som e conectividade com redundância e *checklist* de testes; mobilidade e fluxos de acesso/egresso, estacionamento e integração com transporte público; serviços de apoio (sanitários, A&B, limpeza) dimensionados ao público; *briefing*, cronograma, orçamento e *checklists* por área.
 - C) Capacidade e *layout* do local validados; acessibilidade universal conforme norma (rotas contínuas, sanitários, assentos reservados e sinalização); plano de segurança e emergência com rotas de fuga e pontos de encontro; dimensionamento de energia, iluminação, som e conectividade sem redundância e sem ensaio/*checklist* por se tratar de tipologia acadêmica expositiva; mobilidade e fluxos de acesso/egresso, estacionamento e integração com transporte público; serviços de apoio (sanitários, A&B, limpeza) dimensionados ao público; *briefing*, cronograma, orçamento e *checklists* por área.
 - D) Capacidade e *layout* do local validados; acessibilidade universal conforme norma (rotas contínuas, sanitários, assentos reservados e sinalização); dispensa do plano específico de segurança e das rotas de fuga, substituídos pela brigada do *campus* e sinalização fixa, por se tratar de evento institucional do IFPE com público interno; dimensionamento de energia, iluminação, som e conectividade com redundância e *checklist* de testes; mobilidade e fluxos de acesso/egresso, estacionamento e integração com transporte público; serviços de apoio (sanitários, A&B, limpeza) dimensionados ao público; *briefing*, cronograma, orçamento e *checklists* por área.
 - E) Capacidade e *layout* do local validados; acessibilidade universal conforme norma (rotas contínuas, sanitários, assentos reservados e sinalização); plano de segurança e emergência com rotas de fuga e pontos de encontro; dimensionamento de energia, iluminação, som e conectividade com redundância e *checklist* de testes; mobilidade e fluxos de acesso/egresso, estacionamento e integração com transporte público; supressão de sanitários adicionais, A&B e reforço de limpeza devido à curta duração (duas horas); *briefing*, cronograma, orçamento e *checklists* por área.

EDITAL REI/IFPE nº 039, DE 12 DE AGOSTO DE 2025

40. O IFPE realizará um seminário institucional de médio porte, com duração de 2 dias, público estimado de aproximadamente 700 participantes por dia. A programação inclui: 1 plenária, 4 salas paralelas para debates e área expositiva com aproximadamente 20 estandes de 3×3 m. A montagem ocorreu em D -1 e a desmontagem em D +0.

Para este evento, o Termo de Referência (TR) do IFPE exige, como critérios eliminatórios: E1) acessibilidade universal integral; E2) plano específico de segurança e rotas de fuga do evento; E3) infraestrutura técnica com redundância testada. Para os demais aspectos, o TR determina análise classificatória conjunta por soma direta (0 a 10), sem pesos, nos critérios: C1) capacidade/layout; C2) mobilidade/aceessos; C3) serviços de apoio; C4) conformidade legal; C5) viabilidade econômico-operacional.

Após visitas técnicas com checklists e análise de documentos:

Espaço A — E1: cumpre; E2: não cumpre (apresentou apenas AVCB do prédio, sem o plano/rotas do evento); E3: cumpre. Classificatórios: C1=9, C2=9, C3=8, C4=8, C5=8 → soma=42.

Espaço B — E1: cumpre; E2: cumpre; E3: cumpre. Classificatórios: C1=6, C2=9, C3=7, C4=8, C5=5 → soma=35.

Espaço C — E1: cumpre; E2: cumpre; E3: cumpre. Classificatórios: C1=8, C2=5, C3=9, C4=8, C5=9 → soma=39 (mobilidade C2 impactada por janela de carga restrita; transporte público razoável).

Considerando os critérios do TR do IFPE para este evento e a impossibilidade de prazos para ajustes, selecione a decisão correta para a etapa de identificação e análise de espaços.

- A) Inabilitar o Espaço A pelo descumprimento do eliminatório E2 e, selecionar o Espaço B, porque mobilidade (C2=9) deve preponderar sobre as demais, visto que a melhor condição de acesso compensa as diferenças restantes.
- B) Selecionar o Espaço A, caso se comprometa a apresentar até 2 dias antes do evento um plano específico de segurança/rotas do evento (E2), dado que apresenta a maior soma (42) dos classificatórios e cumpre E1 e E3.
- C) Inabilitar o Espaço A pelo descumprimento do eliminatório E2 e, entre os habilitados, selecionar o Espaço C, pois sua soma de 39 supera a do Espaço B (35).
- D) Selecionar o Espaço B, porque mobilidade (C2=9) deve preponderar sobre as demais, visto que a melhor condição de acesso compensa as diferenças restantes, e manter o Espaço A habilitado para eventual negociação posterior do E2, considerando sua pontuação classificatória (42) e o cumprimento de E1 e E3.
- E) Selecionar o Espaço C em razão da maior soma (39) entre os que cumprem E1, E2 e E3, e manter o Espaço A habilitado para eventual negociação posterior do E2, considerando sua pontuação classificatória (42) e o cumprimento de E1 e E3.

41. Na ocasião da abertura de um seminário institucional do IFPE sobre o desenvolvimento de estratégias de inovação em parceria com o mercado. A mesa será composta por: Prof. Dr. Carlos A. Nogueira (Reitor), Profa. Dra. Beatriz Santos (Pró-Reitora de Extensão), Profa. Dra. Marina L. Couto (Pró-Reitora de Pesquisa), Prof. Dr. Davison Albuquerque (Diretor de Inovação da Pró-Reitoria de Pesquisa) e Sr. Eduardo Ribeiro (Presidente de empresa privada parceira). Para observância de precedência e disposição dos assentos em mesa ímpar, a composição deve adotar a seguinte ordem:
- A) ordem alfabética dos nomes, com Reitor no centro; demais assentos alternados conforme a sequência alfabética (Pró-reitora de Pesquisa – Pró-reitora de Extensão – Diretor de Inovação); e o convidado externo, será posicionado após as autoridades institucionais, independentemente da posição no alfabeto.
 - B) pela reverência à parceiros externos, com o Presidente da empresa, mesmo que não figure neste evento como um convidado de honra ou orador oficial, à direita do Reitor; os demais assentos distribuídos pela hierarquia interna (Pró-reitora de Pesquisa – Pró-reitora de Extensão – Diretor de Inovação).
 - C) ordem por afinidade temática, com Diretor de Inovação imediatamente após o Reitor (à direita) e Presidente da empresa no assento seguinte (à esquerda); demais lugares destinados às Pró-Reitoras; convidado externo e diretor de inovação destacados por atuar no tema central do seminário.
 - D) ordem por hierarquia institucional, com Reitor no centro; demais assentos alternados em ordem decrescente de precedência de cargo (primeiros as pró-reitoras e posteriormente o Diretor); e convidado externo por equivalência/cortesia, após as autoridades internas.
 - E) ordem por antiguidade na instituição, com Reitor no centro; demais assentos alternados do mais antigo para o mais recente; o convidado externo, será posicionado após as autoridades institucionais, mesmo com longo tempo de parceria com o IFPE.
42. Uma conferência para pesquisadores e gestores públicos terá inscrições on-line (landing com cookies) e programação paralela. Para alinhar público-alvo, mensagens e canais sem risco regulatório, o plano de comunicação deve observar LGPD e acessibilidade digital. A alternativa correta, segundo normas e guias técnicos, é
- A) centralizar a divulgação em redes sociais e abrir a *landing* funcional; tratar *cookies* não essenciais sob “legítimo interesse” sem *banner* de consentimento; oferecer *opt-out* em *link* no rodapé e prever acessibilidade após ajustes do fornecedor.
 - B) mapear segmentos (pesquisadores/gestores) e definir mensagens técnicas e de serviço; integrar canais *on/off* antes–durante–depois (*site/e-mails/redes/sinalização*); cumprir LGPD (política com controlador/finalidades, *opt-out*, consentimento para *cookies* não essenciais) e aplicar WCAG/eMAG na *landing* e peças.
 - C) disponibilizar política de privacidade em PDF genérico e usar o consentimento de inscrição como base para todos os tratamentos; por ser *site* simples, dispensar *banner* de *cookies*; tratar a acessibilidade digital na fase operacional seguinte.
 - D) publicar a página no prazo e iniciar envios por *e-mail* sem segmentação; manter política de privacidade sem identificar o controlador nem canal de direitos do titular (LGPD); omitir temporariamente WCAG/eMAG por limitação da plataforma.
 - E) concentrar esforços em *press kit* e mídia impressa; liberar o *site* com *cookies* de *analytics* ativos e consentimento tácito; enviar mensagens por base única sem *opt-out* explícito e destacar a identidade visual, sem ênfase na política de privacidade (LGPD).

43. O IFPE realizará um seminário com serviço temporário de Alimentos e Bebidas - A&B (*coffee break*) terceirizado. O Termo de Referência determina cumprimento integral da RDC ANVISA nº 216/2004, RDC = Resolução da Diretoria Colegiada que estabelece Boas Práticas para Serviços de Alimentação. A fiscalização poderá verificar documentos, instalações e registros nos momentos de preparação (produção) e no dia do evento. Sem previsão de exceções ou prazos de adequação, o atendimento deve ser integral no dia. Para atender exclusivamente ao que a RDC 216/2004 exige quanto à conservação e ao controle tempo-temperatura, a solução contratada deve adotar
- A) Manual/POPs na sede, instrução breve no dia para a equipe, registro por amostragem (início e fim) com termômetro compartilhado, tratar conservação como “temperatura de mesa” sem limite > 60 °C/6 h, dispensar o controle 60 °C→10 °C/2 h mantendo frios com gelo, usar lavatório do bloco próximo, conforme a RDC 216/2004.
 - B) Manual/POPs reduzidos a *checklist* mural, treinamento “*on the job*” em substituição à capacitação prévia, aferir temperaturas apenas diante de queixa, conservação a quente ~55 °C por curtos períodos, refrigeração “adequada” sem meta < 5 °C após o serviço, higienização de mãos principalmente com álcool em gel no lugar de lavatório exclusivo, conforme a RDC 216/2004.
 - C) Manual/POPs disponíveis em formato eletrônico fora do ponto, equipe experiente sem comprovação formal, registros consolidados ao final do turno, interpretar > 60 °C como parâmetro de cocção e não de conservação, dispensar o resfriamento de 60 °C para 10 °C em até 2 h por ser *coffee break*, manter quentes com aquecimento intermitente para palatabilidade, conforme a RDC 216/2004.
 - D) Manual/POPs no ponto de serviço, manipuladores com capacitação comprovada, controle e registro de tempo-temperatura com termômetro, conservação a quente > 60 °C por até 6 h, resfriamento de 60 °C→10 °C em até 2 h e, em seguida, conservação sob refrigeração < 5 °C, lavatório exclusivo em operação, conforme a RDC 216/2004.
 - E) POPs detalhados não exigidos no local, capacitação “equivalente” atestada por tempo de serviço, monitoramento contínuo trocado por leitura inicial e estimativa visual, manter quentes em torno de 58–59 °C para palatabilidade, frios em cubas sem aferição < 5 °C, lavatório compartilhado com o público complementado por álcool, conforme a RDC 216/2004.
44. O IFPE realizará um evento institucional com captação de patrocínio. Um patrocinador condiciona o aporte à visibilidade em peças digitais (*site*, *e-mails*, redes, telões) e a ativações no local proporcionais à cota. Compete ao Técnico de Laboratório de Eventos elaborar a minuta de contrapartidas e checar a conformidade, por determinação normativa da instituição, com a LPI – Lei da Propriedade Industrial (licença/autorização do titular) e com o CONAR – Código Brasileiro de Autorregulamentação Publicitária (identificação e conduta do patrocínio). Com base na LPI e no CONAR:
- A) para preservar a fluidez visual e a equidade entre muitos apoiadores, admite-se suprimir o logotipo do patrocinador nas peças principais, mantendo reconhecimento textual em cerimônias e relatórios, sem prejuízo à regularidade publicitária.
 - B) o envio do logotipo e do guia de aplicação pelo patrocinador caracteriza autorização suficiente, ficando dispensada a licença específica de uso de marca para as comunicações do evento do IFPE.
 - C) na ausência de exclusividade, o patrocinador pode realizar ações de oportunidade fora do contrato, desde que não hostis e sem uso de espaços pagos do evento, como prática legítima para ampliar exposição.
 - D) o IFPE pode licenciar formalmente ao patrocinador o uso de nome, prêmio ou símbolo do evento; em contrapartida, a marca do patrocinador deve estar claramente identificada em todas as peças e ativações, sendo vedados proveitos publicitários sem amparo contratual.
 - E) por ser administração pública federal e contar com normas internas e legislação própria, a publicidade do IFPE dispensa a observância das regras de autorregulamentação do CONAR às peças e ativações do evento.

45. O IFPE realizará um evento com montagem em turno único e operação simultânea em credenciamento, palco e bastidores. Para assegurar desempenho e controle com base em boas práticas operacionais (dimensionamento por atividade, papéis definidos, uso de *checklist* e registro formal), a gestão de equipe deve
- A) alocar a maior parte da equipe no palco para responder à agenda, realizar um *briefing* geral inicial e orientações via aplicativo durante o dia, usando um *checklist* integrado e realocando pessoas conforme surgirem demandas.
 - B) realizar um *briefing* genérico inicial para acelerar a montagem, fazer *checkpoints* quando houver demandas aparentes, manter um *checklist* sintético para registro de não conformidades críticas quando houver impacto visível.
 - C) dimensionar pessoas por entrega e por área (credenciamento, palco, bastidores), realizar *briefing* inicial e *checkpoints* programados (incluindo passagem de serviço se houver mais de um turno), manter *checklists* por etapa e registro de tarefas/ocorrências com responsável e prazo, sob supervisão direta por área.
 - D) operar com equipe polivalente em rodízio entre as três áreas, realizar um *briefing* de partida e acompanhar por controle verbal as entregas, dispensando supervisores setoriais e registros ao longo do dia para simplificar o fluxo.
 - E) planejar uma escala única sem divisão por áreas, executar um *briefing* geral pela manhã e ajustar a equipe de forma reativa diante de filas ou atrasos, utilizando um registro consolidado ao final do expediente em vez de logs e *checkpoints* intermediários.
46. O IFPE adotará a ABNT NBR ISO 20121 para organizar um evento institucional. Ao Laboratório de Eventos cabe padronizar a execução e registro do sistema de gestão para sustentabilidade, observando estritamente os requisitos de: controles operacionais, gestão de mudanças, compras e contratos, competência, informação documentada, monitoramento e medição e não conformidade/ação corretiva. Em conformidade com a ABNT NBR ISO 20121, caberá ao técnico de laboratório
- A) identificar questões significativas; estabelecer controles com critérios documentados; inserir requisitos verificáveis nas compras; verificar competência e controlar documentos; realizar o monitoramento e a medição apenas na consolidação pós-evento com registros finais; tratar as não conformidades conforme o procedimento.
 - B) identificar questões significativas; estabelecer controles com critérios documentados; inserir cláusulas gerais de sustentabilidade nas compras sem critérios verificáveis e aceitar autodeclaração; verificar competência e controlar documentos; monitorar e medir durante a execução; tratar as não conformidades segundo o procedimento.
 - C) identificar questões significativas; estabelecer controles com critérios documentados; inserir requisitos verificáveis nas compras; verificar competência e controlar documentos; monitorar e medir durante a execução; implementar alterações operacionais sem revisar objetivos, metas e planos de sustentabilidade; tratar as não conformidades conforme o procedimento.
 - D) identificar questões de sustentabilidade significativas; estabelecer controles operacionais com critérios documentados; inserir requisitos verificáveis de sustentabilidade nas compras e contratos para evidenciar capacidade do fornecedor; verificar competência e reter evidências; controlar a informação documentada; monitorar e medir indicadores durante a execução com retenção de resultados; tratar não conformidades com análise de causa, ação e verificação de eficácia.
 - E) identificar questões significativas; estabelecer controles com critérios documentados; inserir requisitos verificáveis nas compras; verificar competência; manter a informação documentada sob guarda de terceiros, adotando o controle de versões do fornecedor como gestão; monitorar e medir durante a execução; tratar as não conformidades conforme o procedimento.

47. O Instituto Federal de Educação, Ciência e Tecnologia de Pernambuco (IFPE) está organizando a "Jornada de Inovação e Tecnologia do Agreste". Esse evento tem como objetivo reunir profissionais e estudantes de diversas regiões do país para a exposição de trabalhos, discussões sobre tecnologias aplicadas e a transmissão de conhecimentos científicos, visando aprimoramento acadêmico e profissional. O Técnico de Laboratório de Eventos do IFPE, vai dar apoio à ação, devendo assegurar que todas as definições e classificações sigam rigorosamente a ABNT NBR 16004:2016.

A programação inclui um serviço de alimentação que combina elementos de café da manhã e almoço, servido em formato de *buffet*, para promover a integração dos participantes. Estima-se que o evento, embora não seja de grande porte, tenha um número significativo de participantes, gerando impacto considerável na região. Com base no cenário descrito e na estrita observância das definições e classificações da ABNT NBR 16004:2016, assinale a alternativa que apresenta a análise mais precisa do evento e de seus elementos.

- A) A "Jornada", enquanto evento que reúne profissionais para tratamento prático de assuntos, é classificada, por tipo de conteúdo, como técnico-científico. O serviço de alimentação misto de café da manhã e almoço, em formato de *buffet*, é o *brunch*. Sua abrangência é nacional, pela participação de pelo menos duas regiões do país, e é de porte médio, gerando impacto significativo na região.
- B) O evento é um seminário, caracterizado pela exposição, discussão e conclusão de temas de conhecimento dos participantes, e o serviço de alimentação que possibilita a integração e descanso nos intervalos é o *coffee-break*. Sua abrangência é internacional, pela congregação de pessoas de diversos estados do país, sendo classificado como de médio porte, com alta complexidade e repercussão nacional.
- C) A "Jornada" configura-se como um congresso, visando ao estudo e discussão de temas de interesse profissional entre entidades associativas, e o serviço de alimentação com pratos leves e petiscos, que sucede um evento principal, é o coquetel. Seu público é fechado, por ser direcionado a profissionais e estudantes, e é de porte pequeno, dado seu baixo grau de complexidade.
- D) Trata-se de um fórum, destinado à efetiva participação do público e à reflexão sobre assuntos de interesse coletivo, e o serviço de alimentação oferecido no início do dia é o café da manhã. Sua abrangência é regional, focando o Agreste, e é classificado como megaevento, por gerar grande impacto e envolver um número expressivo de pessoas.
- E) O evento, por seu foco em atividades práticas e troca de experiências, assemelha-se a um workshop, e o serviço de alimentação misto de café da manhã e almoço é um café da manhã prolongado. Seu público é aberto, não exigindo critérios restritos de adesão, e é classificado como de porte médio, pois sua visibilidade e repercussão são adequadas ao público-alvo.

48. Faltando 90 minutos para a abertura do evento institucional do IFPE, boletim oficial indica chuva intensa com rajadas. O acesso principal está interditado por alagamento; há acesso secundário viável, barreiras móveis, tendas certificadas, sinalização reserva, brigada/equipe de apoio e canal oficial para mensagens ao público. A operação deve observar a Lei 13.425/2017 (segurança em locais de reunião de público), a Lei 12.608/2012 (Proteção e Defesa Civil), a IT do Corpo de Bombeiros competente para eventos temporários e a ABNT NBR 9050 (acessibilidade). À luz das normas citadas, assinale a decisão mais adequada a ser conduzida imediatamente.
- A) Manter o acesso principal com *staff* reforçado, evitar mudanças de fluxo para não confundir o público, abrir no horário, comunicar apenas internamente às equipes e lançar registro ao final, segundo a IT do Corpo de Bombeiros para eventos temporários e a prática operacional do local.
 - B) Ativar o plano de contingência, redirecionar o ingresso para o acesso secundário, isolar e sinalizar a área interditada, implantar barreiras e filas controladas com rota acessível (largura mínima conforme ABNT NBR 9050), ajustar a janela de abertura, comunicar oficialmente pelos canais indicados e registrar decisões e responsáveis, segundo a Lei 13.425/2017, a Lei 12.608/2012 e a IT do Corpo de Bombeiros para eventos temporários.
 - C) Redirecionar o ingresso ao acesso secundário e sinalizar o alagamento, abrir no horário com filas orientadas, priorizando a fluidez geral e sem revisão específica da rota acessível (apoio pontual no local), segundo a ABNT NBR 9050 e rotinas usuais de circulação.
 - D) Postergar a abertura em 45–60 minutos para diluir o pico, fechar temporariamente ambos os acessos e liberar por lotes quando a chuva estabilizar, sem comunicação oficial imediata (aviso presencial na liberação), segundo a Lei 12.608/2012 e orientações gerais de proteção civil.
 - E) Delegar ao operador do espaço a adequação dos acessos, manter a programação original e comunicar mudanças apenas no *foyer*, registrando decisões posteriormente em relatório, segundo a Lei 13.425/2017 e as responsabilidades do estabelecimento.
49. Em um seminário de pesquisa de caráter federal e abrangência internacional, promovido pelo Instituto Federal de Educação, Ciência e Tecnologia de Pernambuco (IFPE), na capital pernambucana, e contando com a presença do Reitor como anfitrião, da Governadora de Pernambuco, do Ministro da Educação e de diversos reitores de universidades federais e estaduais do Nordeste, a observância estrita do Decreto nº 70.274, de 1972, é mandatário para a organização do cerimonial. Considerando as normas de precedência e formalidades deste Decreto, assinale a alternativa correta.
- A) Considerando o caráter acadêmico do evento, o Ministro da Educação, seguido do Reitor do IFPE e dos Reitores das Universidades terá precedência sobre a Governadora do Estado de Pernambuco, conforme as normas protocolares.
 - B) Ainda que a Governadora de Pernambuco e o Ministro da Educação estejam presentes, o Reitor do IFPE, como anfitrião de um evento acadêmico federal, será a autoridade responsável por presidir formalmente toda a solenidade de abertura.
 - C) Se a Bandeira Nacional for hasteada no mastro principal do IFPE durante o período noturno, ela não necessita de iluminação especial, desde que sua largura não exceda um quinto da altura do mastro, condição essencial para sua visibilidade em qualquer circunstância.
 - D) Em respeito à soberania nacional, qualquer hino nacional estrangeiro executado durante a cerimônia deverá ser tocado imediatamente após o Hino Nacional Brasileiro, com uma breve pausa entre eles, para realçar a primazia do símbolo pátrio.
 - E) No respectivo Estado de Pernambuco, a Governadora terá precedência sobre o Ministro da Educação presente na solenidade, sendo este último posicionado imediatamente após o Governador na ordem de precedência da mesa principal, conforme as regras específicas para autoridades federais.

50. O IFPE realizará um seminário em auditório e deverá cumprir o Manual de Acessibilidade em Eventos Presenciais (2025), publicado pela Secretaria Nacional dos Direitos da Pessoa com Deficiência do Ministério dos Direitos Humanos e da Cidadania, abrangendo acessibilidade comunicacional, assentos e rotas acessíveis, sinalização/piso tátil, atendimento prioritário e equipe treinada. À luz do manual citado, assinale a alternativa correta quanto ao conjunto de providências a adotar.
- A) Ofertar recursos comunicacionais adequados (intérprete de Libras e, conforme a programação, legendas/audiodescrição); reservar assentos acessíveis com acompanhante, distribuídos no auditório; garantir rota acessível contínua (largura $\geq 1,20$ m) até saídas/banheiros/palco; integrar sinalização visual e piso tátil contínuo; assegurar prioridade e equipe treinada.
 - B) Ofertar recursos comunicacionais apenas mediante solicitação prévia na inscrição; reservar assentos acessíveis com acompanhante, distribuídos no auditório; garantir rota acessível contínua (largura $\geq 1,20$ m) até saídas/banheiros/palco; integrar sinalização visual e piso tátil contínuo; assegurar prioridade e equipe treinada.
 - C) Ofertar recursos comunicacionais adequados; reservar assentos acessíveis com acompanhante, distribuídos no auditório; garantir rota acessível contínua (largura $\geq 1,00$ m) até saídas/banheiros/palco; integrar sinalização visual e piso tátil contínuo; assegurar prioridade e equipe treinada.
 - D) Ofertar recursos comunicacionais adequados; reservar assentos acessíveis com acompanhante, agrupados preferencialmente no fundo do auditório; garantir rota acessível contínua (largura $\geq 1,20$ m) até saídas/banheiros/palco; integrar sinalização visual e piso tátil contínuo; assegurar prioridade e equipe treinada.
 - E) Ofertar recursos comunicacionais adequados; reservar assentos acessíveis com acompanhante, distribuídos no auditório; garantir rota acessível contínua (largura $\geq 1,20$ m) até saídas/banheiros/palco; integrar sinalização visual e piso tátil apenas na entrada; assegurar prioridade e equipe treinada.

