



Concurso Público para Provimento de Vagas para Cargos Técnicos-Administrativos em Educação (TAE'S) do IFPE

EDITAL Nº 39/2025 - REI/IFPE

TAE CONCURSO PÚBLICO

TÉCNICOS-ADMINISTRATIVOS EM EDUCAÇÃO



Caderno de Provas

**TAE
210**

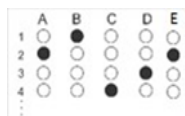
TÉCNICO DE LABORATÓRIO - ÁREA QUÍMICA

Edital Nº 039/2025 – REI/IFPE

Data: ____/____/____

INSTRUÇÕES GERAIS PARA A REALIZAÇÃO DA PROVA

- Use apenas caneta esferográfica de tinta na cor preta e fabricada em material transparente.
- Escreva a data, a sua assinatura e o seu número de inscrição no espaço indicado nesta capa.
- A prova terá duração máxima de 4 (quatro) horas, incluindo o tempo para responder a todas as questões do **Caderno de Provas** e preencher a **Folha de Respostas**.
- Antes de retirar-se definitivamente da sala, entregue a **Folha de Respostas** e o **Caderno de Provas** ao fiscal.
- Este **Caderno de Provas** contém 50 (cinquenta) questões de múltipla escolha, cada uma com 05 (cinco) alternativas, das quais apenas 01 (uma é correta).
- Se o **Caderno de Provas** contiver alguma imperfeição gráfica que impeça a leitura, comunique isso imediatamente ao Fiscal, para que seja efetuada de imediato a troca do Caderno.
- Cada questão de múltipla escolha apresenta apenas **uma** resposta correta. Para a marcação da alternativa escolhida na **Folha de Respostas**, pinte completamente o campo correspondente conforme a figura a seguir:



- Os rascunhos e as marcações feitas neste **Caderno de Provas** não serão considerados para efeito de avaliação.
- Interpretar as questões faz parte da avaliação; portanto, não é permitido solicitar esclarecimentos aos Fiscais.
- O preenchimento da **Folha de Respostas** é de sua inteira responsabilidade.
- A quantidade de questões objetivas e respectivas pontuações desta prova estão apresentadas a seguir:

Área de conhecimento da questão	Número de questões	Valor total Pontos
Língua Portuguesa	10 questões	10 pontos
Noções de Informática	05 questões	05 pontos
Legislação Aplicada	10 questões	20 pontos
Integridade	05 questões	05 pontos
Conhecimentos Específicos	20 questões	60 pontos
PONTUAÇÃO TOTAL		100 pontos

ASSINATURA DO CANDIDATO:

NÚMERO DE INSCRIÇÃO:

LÍNGUA PORTUGUESA

As questões de 01 a 10 referem-se ao texto a seguir.

Além das leis, precisamos promover o desejo por bibliotecas

Leonardo Assis

Nos últimos 30 anos, temos acompanhado a criação de leis relacionadas às bibliotecas públicas, passando pelas escolares e, mais recentemente, chegando àquelas previstas nos empreendimentos do programa Minha Casa, Minha Vida. Essas medidas buscam garantir espaços legítimos de existência e atuação para as bibliotecas. Esse crescimento do interesse pela instituição é fruto do trabalho de muitos profissionais que lutam para criar espaços de fruição da informação e, conseqüentemente, da cultura em nossa sociedade.

Iniciativas como essas são fundamentais. Elas expressam posicionamentos estratégicos para assegurar que a população tenha acesso a ambientes propícios ao desenvolvimento pleno do ser. Esses guerreiros, como gosto de chamá-los, são aqueles que compreenderam e valorizam o poder transformador das bibliotecas na vida em sociedade.

Neste momento, em que um mínimo legal foi e está sendo garantido, é necessário que a sociedade compreenda a importância das bibliotecas, ou melhor, da informação, para a sua vida, tanto no aspecto material quanto simbólico. Só esse espaço plural, onde diferentes discursos coexistem e o autoritarismo não encontra lugar, pode levar a sociedade à compreensão das desigualdades e à busca por uma prosperidade que, mesmo quando individual, tem reflexos coletivos.

O grande desafio atual, no processo de institucionalização das leis sobre bibliotecas, é tornar esses espaços relevantes e significativos para os contextos em que estão inseridos. E isso exige uma formação profissional na área de biblioteconomia e de estudos da informação que vá além da técnica e abrace o contexto social.

Apenas um olhar atento às comunidades atendidas poderá transformar essa realidade, fazendo com que leis e decretos deixem de ser apenas formalidades para se tornarem ações concretas. É assim que as bibliotecas, especialmente as públicas e escolares, podem assumir um papel protagonista em nossa sociedade.

Ao olharmos para a história da humanidade, da Mesopotâmia às redes de informação contemporâneas, percebemos que o desenvolvimento das nações sempre esteve ligado ao fortalecimento de suas instituições de informação. Esse ensinamento nos coloca diante de um momento ímpar. Se já temos leis que favorecem as bibliotecas, por que elas ainda não se tornaram plenamente efetivas?

A resposta, ainda que parcial, é clara: falta engajamento. A atuação profissional no campo das bibliotecas ainda é falha em muitos contextos. É preciso reduzir o tempo, aqui entendido como o tempo de formação, que o profissional leva para encarar o cenário real de sua prática. E essa formação não pode se restringir a métodos e formas; ela precisa instigar o desejo. Um desejo que seja coletivo, que nasça da comunidade, e não apenas da atuação isolada de um profissional diante de um acervo que, por si só, não tem valor.

Profissionais, é preciso buscar a instalação desse desejo por bibliotecas em nossas comunidades. E esse desejo vem a partir do momento em que a sociedade percebe que os ganhos, não apenas no sentido material, são muitos quando proporcionados por uma biblioteca.

Disponível em: <https://jornal.usp.br/>. Acesso em: 01 set. 2025.

1. De acordo com o texto,

- A) é preciso criar leis mais eficientes para melhorar o papel das bibliotecas.
- B) as leis criadas para as bibliotecas carecem de rigidez técnica.
- C) as bibliotecas tornaram-se reféns dos anseios das comunidades.
- D) é preciso mudar o comportamento social em relação às bibliotecas.
- E) as bibliotecas são relevantes tão somente no aspecto material da vida.

2. De forma global, o texto propõe-se a

- A) construir um posicionamento diante de uma verdade científica e, por isso, o tipo dominante é o expositivo.
- B) convocar os leitores a defenderem uma causa social relevante e, por isso, o tipo dominante é o injuntivo.
- C) construir uma imagem precisa do arcabouço legal em relação ao papel social das bibliotecas, e, por isso, o tipo dominante é o descritivo.
- D) relatar a situação de limitação dos aspectos legais no que se refere à valorização das bibliotecas, e, por isso, o tipo dominante é o narrativo.
- E) construir um posicionamento diante de algo que não é consensual e, por isso, o tipo dominante é o argumentativo.

3. Leia o excerto reproduzido a seguir.

É preciso reduzir o tempo, aqui entendido como o tempo de formação, que o profissional leva para encarar o cenário real de sua prática.

Sobre a pontuação do excerto, é correto afirmar:

- A) as duas vírgulas são justificáveis, pois delimitam uma oração adverbial intercalada.
- B) a retirada da primeira vírgula não compromete as relações sintático-semânticas do período.
- C) a retirada da segunda vírgula não compromete as relações sintático-semânticas do período.
- D) as duas vírgulas são justificáveis, pois delimitam um bloco de informação secundária.
- E) as duas vírgulas são justificáveis, pois indicam pausa respiratória em período extenso.

4. Leia o excerto a seguir.

[...] pode levar a sociedade à compreensão das desigualdades e à busca por uma prosperidade que, mesmo quando individual, tem reflexos coletivos.

Sobre questões relacionadas à regência, é correto afirmar:

- A) as duas ocorrências de uso do acento grave devem-se à regência de um mesmo nome
- B) as duas ocorrências de uso do acento grave devem-se à regência de um mesmo verbo.
- C) o primeiro “a” é uma preposição, devido à regência do nome.
- D) o primeiro “a” é uma preposição, devido à regência do verbo.
- E) o primeiro “a” é um artigo exigido pela regência do verbo.

5. A palavra em destaque autoriza o resgate de uma informação implícita em:

- A) “O grande desafio atual, no processo de institucionalização das leis sobre bibliotecas, é **tornar** esses espaços relevantes e significativos para os contextos em que estão inseridos”.
- B) “E esse desejo vem a partir do momento em que a sociedade **percebe** que os ganhos, não apenas no sentido material, são muitos quando proporcionados por uma biblioteca”.
- C) “Um desejo que seja coletivo, que nasça da comunidade, e não apenas da atuação isolada de um profissional diante de um acervo que, por si só, não **tem** valor”.
- D) “**É** assim que as bibliotecas, especialmente as públicas e escolares, podem assumir um papel protagonista em nossa sociedade”.
- E) “É preciso reduzir o tempo, aqui entendido como o tempo de formação, que o profissional **leva** para encarar o cenário real de sua prática”.

6. Analise o parágrafo a seguir.

Ao olharmos para a história da humanidade, da Mesopotâmia às redes de informação contemporâneas, percebemos **que o desenvolvimento das nações sempre esteve ligado ao fortalecimento de suas instituições de informação**. Esse ensinamento nos coloca diante de um momento ímpar. Se já temos leis **que favorecem as bibliotecas**, por que elas ainda não se tornaram plenamente efetivas?

Em relação às orações em destaque, é correto afirmar:

- A) as três orações exercem funções sintáticas idênticas.
- B) a primeira oração exerce função de advérbio, enquanto as últimas, função de adjetivo.
- C) a primeira oração exerce função de advérbio, enquanto as últimas, função de substantivo.
- D) as duas primeiras exercem função de substantivo, enquanto a última, função de adjetivo.
- E) as três orações exercem funções sintáticas distintas.

7. Analise o período a seguir.

Esse crescimento do interesse pela instituição é fruto do trabalho de muitos profissionais que lutam **para** criar espaços de fruição da informação e, conseqüentemente, da cultura em nossa sociedade.

A palavra em destaque é classificada como uma

- A) conjunção que introduz uma consequência.
- B) conjunção que introduz uma finalidade.
- C) preposição que introduz uma finalidade.
- D) preposição que introduz uma consequência.
- E) interjeição que introduz uma explicação.

8. Analise o parágrafo abaixo.

Neste momento, em **que[1]** um mínimo legal foi e está sendo garantido, é necessário que a sociedade compreenda a importância das bibliotecas, ou melhor, da informação, para a sua vida, tanto no aspecto material quanto simbólico. Só esse espaço plural, **onde[2]** diferentes discursos coexistem e o autoritarismo não encontra lugar, pode levar a sociedade à compreensão das desigualdades e à busca por uma prosperidade que, mesmo quando individual, tem reflexos coletivos.

Em relação aos termos em destaque, é correto afirmar:

- A) os dois são considerados pronomes demonstrativos que retomam um substantivo e exercem função de adjunto adnominal.
- B) os dois são considerados pronomes interrogativos que retomam uma locução adverbial e exercem função de sujeito.
- C) o primeiro pode ser substituído por “onde”, sem alteração sintático-semântica.
- D) o segundo pode ser substituído por “que”, sem alteração sintático-semântica.
- E) os dois são considerados pronomes relativos que retomam um substantivo e exercem função de adjunto adverbial.

9. Considerando a sua totalidade, o texto apresenta, de maneira
- A) dominante, a linguagem conotativa, inadequada ao gênero textual.
 - B) exclusiva, a linguagem denotativa, inadequada à sequência textual
 - C) exclusiva, a linguagem conotativa, adequada ao gênero textual.
 - D) dominante, a linguagem denotativa, adequada ao gênero textual.
 - E) exclusiva, a linguagem conotativa, adequada à sequência textual.
10. Considerando a coesão e a progressão discursiva, a interligação
- A) entre o segundo e o primeiro parágrafos do texto é feita por meio de um pronome, responsável pelo acréscimo de informações.
 - B) entre o segundo e o primeiro parágrafos do texto é feita por meio de uma elipse, responsável pela repetição de informações.
 - C) entre os períodos do segundo parágrafo do texto é feita, tão somente, por pronomes pessoais, responsáveis pelo acréscimo de informações.
 - D) entre os períodos do segundo parágrafo do texto é feita, tão somente, por pronomes demonstrativos, responsáveis pelo acréscimo de informações.
 - E) entre o segundo e o primeiro parágrafos do texto é feita por meio de um pronome, responsável pela repetição de informações.

NOÇÕES DE INFORMÁTICA

11. João está preocupado em perder seus arquivos importantes no computador. Para garantir a segurança dos seus dados, João deve
- A) armazenar os arquivos e confiar que estarão sempre seguros sem a necessidade de cópias de segurança.
 - B) salvar arquivos importantes somente na pasta “Documentos”, pois isso garante a recuperação em caso de falha do sistema operacional.
 - C) ativar o antivírus, pois essa ação é suficiente para manter todos os arquivos preservados, e evitar a realização de *backups*.
 - D) efetuar cópias de segurança periódicas em dispositivos externos ou em serviços de nuvem.
 - E) guardar uma cópia de segurança na mesma partição, em diretórios distintos, pois garante o *backup* do arquivo.
12. Ao instalar novas máquinas nos laboratórios de informática do IFPE, o técnico de laboratório precisou instalar os aplicativos utilizados nas aulas. Durante o procedimento, percebeu também que havia programas que os alunos não iriam utilizar e que ocupavam espaço em disco. Para manter o sistema organizado e funcional, é preciso
- A) instalar programas de sites desconhecidos, pois, dessa forma, se acessa rapidamente a versões gratuitas de qualquer aplicativo.
 - B) remover programas desnecessários para as atividades desenvolvidas pelos alunos, utilizando as ferramentas próprias do sistema, liberando espaço e evitando sobrecarga desnecessária.
 - C) manter todos os programas que vieram pré-instalados no computador evita problemas em seu funcionamento.
 - D) alterar manualmente os arquivos de instalação de um programa, considerando que isso pode otimizar seu desempenho.
 - E) instalar versões diferentes de um mesmo programa, supondo que isso amplia as opções para os usuários, facilitando o desenvolvimento das atividades.

EDITAL REI/IFPE nº 039, DE 12 DE AGOSTO DE 2025

13. Uma ferramenta bastante utilizada para comunicação é o correio eletrônico, que pode ser alvo de tentativas de fraude ou disseminação de softwares maliciosos. Para aumentar a segurança no uso desse serviço, o usuário deve
- A) abrir anexos de qualquer remetente, pois os provedores de e-mail realizam verificações automáticas que garantem a ausência de vírus.
 - B) clicar em links dos e-mails que parecerem interessantes, considerando que o navegador bloqueia automaticamente páginas inseguras.
 - C) verificar o remetente e o conteúdo das mensagens antes de clicar e abrir os anexos.
 - D) responder mensagens suspeitas, solicitando mais informações ao remetente.
 - E) compartilhar sua senha de e-mail com colegas de confiança, pois esse procedimento facilita o acesso em situações emergenciais.
14. A geração de índices (sumários automáticos) depende diretamente da aplicação correta de estilos nos títulos e subtítulos. Após o usuário inserir o sumário, o documento passou por diversas alterações que modificaram tanto os títulos quanto a numeração das páginas. Sendo assim, para atualizá-lo, a forma mais eficiente é
- A) atualizar cada entrada do índice, digitando novamente os títulos e ajustando os números de página após as mudanças.
 - B) selecionar o sumário já inserido e utilizar a função de atualização, podendo optar por atualizar apenas a numeração de páginas ou todo o conteúdo.
 - C) remover o sumário e criar um a cada alteração, pois o processador de texto insere as informações atualizadas automaticamente.
 - D) alterar o formato de fonte dos títulos no texto e o programa reconhecerá automaticamente essas mudanças no sumário.
 - E) inserir marcadores nos títulos e essa formatação será automaticamente incorporada ao índice.
15. Um professor deseja calcular a média das notas de seus alunos em uma planilha eletrônica, mas algumas células da coluna de notas estão em branco porque nem todos realizaram todas as atividades. Para obter o resultado correto, sem que as células vazias prejudiquem o cálculo, deve-se
- A) aplicar a função = **MÉDIA(A1:A25)**, pois ela desconsidera automaticamente as células vazias no cálculo.
 - B) digitar manualmente as notas em branco como zero, garantindo que a média considere todos os alunos igualmente.
 - C) utilizar a fórmula = **SOMA(A1:A25) / 25**, dividindo pelo número total de alunos, mesmo que alguns não tenham nota registrada.
 - D) inserir a fórmula = **CONT.VALORES(A1:A25) / SOMA(A1:A25)**, visto que essa relação fornece a média das notas.
 - E) inserir traços (“-”) nas células vazias, fazendo com que a planilha reconheça o símbolo como indicação de ausência de valor.

LEGISLAÇÃO APLICADA

16. A natureza jurídica do Instituto Federal de Educação, Ciência e Tecnologia de Pernambuco é denominada de

- A) fundação pública.
- B) órgão público.
- C) autarquia.
- D) sociedade de economia mista.
- E) associação.

17. Conforme dispõe a Lei nº 8.112/1990, constitui um dos deveres do servidor público,

- A) zelar pela economia do material e a conservação do patrimônio público.
- B) não se ausentar do serviço durante o expediente, sem prévia autorização do chefe imediato.
- C) não manter sob sua chefia imediata, em cargo ou função de confiança, cônjuge, companheiro ou parente até o segundo grau civil.
- D) promover manifestação de apreço ou desapreço no recinto da repartição.
- E) poder retirar, sem prévia anuência da autoridade competente, qualquer documento ou objeto da repartição.

18. Leia o excerto abaixo.

“Os atos administrativos são revestidos de propriedades jurídicas especiais decorrentes da supremacia do interesse público sobre o privado. Nessas características, reside o traço distintivo fundamental entre os atos administrativos e as demais categorias de atos jurídicos, especialmente os atos privados. [...]”.

Fonte:(MAZZA, Alexandre. **Curso de Direito Administrativo**. 15. ed. Rio de Janeiro: SRV, 2025, p. 218).

Sendo assim, constitui atributo do ato administrativo

- A) Forma.
- B) Tipicidade.
- C) Competência.
- D) Motivo.
- E) Finalidade.

19. Em 2008, o Supremo Tribunal Federal (STF) publicou a Súmula Vinculante nº 13: “A nomeação de cônjuge, companheiro ou parente em linha reta, colateral ou por afinidade, até o terceiro grau, inclusive, da autoridade nomeante ou de servidor da mesma pessoa jurídica investido em cargo de direção, chefia ou assessoramento, para o exercício de cargo em comissão ou de confiança ou, ainda, de função gratificada na administração pública direta e indireta em qualquer dos Poderes da União, dos Estados, do Distrito Federal e dos Municípios, compreendido o ajuste mediante designações recíprocas, viola a Constituição Federal”. O conteúdo normativo dessa súmula vinculante está relacionado diretamente com o princípio da

- A) Legalidade.
- B) Eficiência.
- C) Moralidade.
- D) Publicidade.
- E) Motivação.

20. Quanto à licitação e aos contratos administrativos, disciplinados no âmbito da Lei nº 14.133/2021, é correto afirmar
- A) a previsão de meios alternativos de resolução de controvérsias como forma de solução de litígios em contratos administrativos não existe.
 - B) a sanção de impedimento de licitar e contratar com a Administração Pública terá prazo mínimo de 3 anos e máximo de 6 anos.
 - C) o processo de licitação observará as seguintes fases, em sequência: preparatória; de divulgação do edital de licitação; de habilitação; de apresentação de propostas e lances, quando for o caso; de julgamento; recursal; e de homologação.
 - D) a alienação de bens da Administração Pública, tratando-se de bens móveis, dependerá de licitação na modalidade diálogo competitivo.
 - E) a extinção do contrato poderá ser determinada por decisão arbitral, em decorrência de cláusula compromissória ou compromisso arbitral, ou por decisão judicial.
21. Quanto aos direitos e às vantagens do servidor público federal, conforme a Lei nº 8.112/1990,
- A) o servidor pode acumular os adicionais de insalubridade e de periculosidade.
 - B) a ajuda de custo deve ser concedida ao servidor que se afastar do cargo, ou reassumi-lo, em virtude de mandato eletivo.
 - C) as licenças para capacitação, adquiridas após cada quinquênio de efetivo exercício, se não gozadas, podem ser convertidas em pecúnia.
 - D) o adicional noturno deve ser remunerado com acréscimo de 25% sobre o valor-hora de trabalho.
 - E) o serviço extraordinário será remunerado com acréscimo de 100% em relação à hora normal de trabalho.
22. Nos termos da Constituição Federal de 1988, um dos direitos dos trabalhadores urbanos e rurais é a,
- A) relação de emprego protegida contra despedida arbitrária ou sem justa causa, nos termos de lei ordinária, que preverá indenização compensatória, entre outros direitos.
 - B) remuneração do trabalho noturno superior à do diurno, no mínimo, em cinquenta por cento à do normal.
 - C) jornada de 6 horas para o trabalho realizado em turnos ininterruptos de revezamento, salvo negociação coletiva.
 - D) ação, quanto aos créditos resultantes das relações de trabalho, com prazo prescricional de 5 anos para os trabalhadores urbanos e rurais, até o limite de 5 anos após a extinção do contrato de trabalho.
 - E) licença paternidade, sem prejuízo do emprego e do salário, com a duração de 20 dias.
23. Quanto à Lei de Improbidade Administrativa (Lei nº 8.429/1992), alterada substancialmente pela Lei nº 14.230/2021, pode-se afirmar, corretamente, que
- A) aplicam-se integralmente ao sistema da improbidade os princípios constitucionais do direito penal e do processo civil.
 - B) configura improbidade a ação ou omissão decorrente de divergência interpretativa da lei, baseada em jurisprudência, ainda que não pacificada.
 - C) cabe à pena de perda da função pública na improbidade administrativa que atenta contra os princípios da administração pública.
 - D) constitui ato de improbidade que causa prejuízo ao erário frustrar, em ofensa à imparcialidade, o caráter concorrencial de concurso público.
 - E) as disposições da lei de improbidade administrativa são aplicáveis, no que couber, àquele que, mesmo não sendo agente público, induza ou concorra dolosamente para a prática do ato de improbidade.

24. A Lei de Introdução às normas do Direito brasileiro foi alterada pela Lei nº 13.655/2018, sendo acrescentados diversos dispositivos referentes ao Direito Público. Tais disposições foram regulamentadas pelo Decreto nº 9.830/2019, o qual prescreve que
- A) a motivação da decisão conterà os seus fundamentos e apresentará a incongruência entre as normas e os fatos que a embasaram, de forma eloquente.
 - B) serão considerados na interpretação de normas sobre gestão pública, de forma prioritária em face dos princípios de direito administrativo os obstáculos, as dificuldades reais do agente público e as exigências das políticas públicas a seu cargo, com prejuízo dos direitos dos administrados.
 - C) o agente público somente poderá ser responsabilizado por suas decisões ou opiniões técnicas se agir ou se omitir com dolo, direto ou eventual, cometer erro grosseiro ou agir com culpa no desempenho de suas funções.
 - D) a motivação demonstrará a necessidade e a adequação da medida imposta, inclusive consideradas as possíveis alternativas e observados os critérios de adequação, proporcionalidade e razoabilidade.
 - E) a análise da regularidade da decisão poderá substituir a atribuição do agente público, dos órgãos ou das entidades da administração pública no exercício de suas atribuições e competências, principalmente quanto à definição de políticas públicas.
25. Por meio da Lei nº 14.210/2021, alterou-se a Lei de Processo Administrativo Federal, acrescentando disposições sobre decisão coordenada. De tal sorte, é correto afirmar que
- A) a decisão coordenada exclui a responsabilidade originária de cada órgão ou autoridade envolvida.
 - B) a decisão coordenada é aplicada em decisões administrativas que exijam a participação de dois ou mais setores, órgãos ou entidades.
 - C) a decisão coordenada não é aplicada aos processos administrativos relacionados ao poder sancionador.
 - D) a decisão coordenada é aplicada aos processos administrativos de licitação.
 - E) a decisão coordenada será consolidada em ata, sendo dispensável sua publicação por extrato no diário oficial da união.

INTEGRIDADE

26. O Decreto nº 11.529/2023 define conceitos relacionados ao Sistema de Integridade, Transparência e Acesso à Informação. Com base na referida Norma, transparência passiva é a
- A) disponibilização de informações em atendimento a pedidos realizados pelos cidadãos à Administração Pública Federal.
 - B) publicação obrigatória de dados, pelos órgãos e entidades públicas, em portais de transparência, independentemente de pedidos.
 - C) prática de restringir e limitar o acesso a documentos e informações sigilosas por motivo de segurança.
 - D) divulgação proativa de informações públicas por meio dos diferentes instrumentos de prestação de contas da instituição.
 - E) exigência de que somente parlamentares possam solicitar informações dos órgãos e entidades públicas.

EDITAL REI/IFPE nº 039, DE 12 DE AGOSTO DE 2025

27. Cada órgão e entidade da Administração Pública Federal direta e indireta deve constituir uma Comissão de Ética, conforme o Código de Ética Profissional do Servidor Público Civil do Poder Executivo Federal (Decreto nº 1.171/1994). Entre as atribuições a seguir, assinale a que compete a esta Comissão.
- A) Assessorar as chefias imediatas no julgamento de condutas éticas e irregularidades administrativas.
 - B) Orientar e aconselhar sobre a ética profissional do servidor, no trato com as pessoas e com o patrimônio público.
 - C) Aplicar penalidades disciplinares de advertência ou censura em casos de infração ética.
 - D) Avaliar o desempenho ético dos servidores e regulamentar as normas de progressão funcional.
 - E) Exercer poder correicional e instaurar processos administrativos disciplinares em razão de infrações éticas.
28. O Decreto Federal nº 12.122/2024 e a Portaria MGI nº 6.719/2024 integram uma política nacional voltada ao combate ao assédio e à discriminação na Administração Pública. Assinale a opção que melhor reflete a estratégia de governança pública adotada por esses normativos.
- A) O estabelecimento de mecanismos de prevenção, o fortalecimento dos canais de denúncia e a adoção de medidas educativas.
 - B) A substituição das ouvidorias públicas por comitês específicos de combate ao assédio e à discriminação.
 - C) A transferência integral da responsabilidade das chefias imediatas para as unidades de controle interno ou externo.
 - D) A criação de um regime disciplinar paralelo para tratar exclusivamente dos casos de assédio e discriminação.
 - E) A priorização da punição de servidores que praticarem assédio ou discriminação, em detrimento das medidas preventivas.
29. De acordo com o art. 18 do Decreto nº 9.203/2017, a auditoria interna governamental deverá agregar valor e melhorar as operações das organizações para o alcance de seus objetivos. Nesse sentido, a atuação da auditoria interna governamental ocorrerá
- A) por meio de uma abordagem sistemática e disciplinada, voltada a avaliar e melhorar a eficácia dos processos de gerenciamento de riscos, dos controles e da governança.
 - B) pelo desenvolvimento de ações de consultoria e pela emissão de relatórios contábeis e financeiros com foco no controle de despesas públicas.
 - C) na verificação da legalidade e conformidade dos atos administrativos, bem como na elaboração do juízo de admissibilidade de processos correicionais.
 - D) de forma articulada e subordinada à alta gestão, aplicando testes financeiros e contábeis previamente definidos pelas unidades auditadas.
 - E) com foco na elaboração e gerenciamento dos controles internos e no monitoramento dos processos de gestão de riscos.
30. A gestão do IFPE aplicou um formulário aos estudantes com o objetivo de aperfeiçoar suas políticas públicas internas. Entre os dados solicitados estavam: nome, endereço, número do CPF, telefone de contato, convicção religiosa, orientação sexual e dados bancários. Nesse contexto, assinale as informações que são consideradas dados pessoais sensíveis nos termos da Lei Geral de Proteção de Dados (Lei nº 13.709/2018).
- A) Número do CPF e telefone.
 - B) Número do CPF e dados bancários.
 - C) Convicção religiosa e orientação sexual.
 - D) Convicção religiosa e dados bancários.
 - E) Orientação sexual e número do CPF.

CONHECIMENTOS ESPECÍFICOS

31. Na obra “A lógica da pesquisa científica”, Karl Popper (1934) discute o que diferencia a ciência de outros tipos de conhecimento. Ele rejeita a ideia de que o método científico se baseia apenas na indução. Em vez disso, propõe o método da falseabilidade. Baseando-se neste método proposto por Popper, entende-se como teoria falseável
- A) a astrologia tradicional.
 - B) a psicanálise freudiana clássica.
 - C) a teoria da relatividade.
 - D) as teorias conspiratórias abrangentes.
 - E) as doutrinas metafísicas absolutas.
32. Alguns produtos químicos são sensíveis a choque, impactos ou ao calor. Os explosivos estão incluídos nessa categoria. Esses materiais, quando expostos a choques, impactos ou calor, podem liberar instantaneamente energia sob a forma de chama ou de uma explosão. Portanto, faz-se necessário um sério controle de estocagem destes reagentes e severas medidas de segurança. A área destinada a explosivos deve ser bem identificada e isolada das outras áreas. Conhecedor dessas informações, um técnico em laboratório dispensou esses cuidados no armazenamento do
- A) éter di-isopropílico.
 - B) peróxido de hidrogênio.
 - C) éter etílico.
 - D) ácido perclórico.
 - E) dissulfeto de carbono.
33. Em uma planta industrial, um determinado processo consome $9,76 \times 10^5$ kcal por hora por $2,20 \times 10^3$ libras de produto formado. A taxa de energia consumida por este processo, em kJ por hora por kg de produto formado, é de, aproximadamente,
- (Dados: 1 lb = 0,4536 kg e 1 kcal = 4,184 kJ)
- A) $4,08 \times 10^2$ (kJ/h)/kg
 - B) $4,08 \times 10^2$ kJ/h x kg
 - C) $2,04 \times 10^4$ kJ/h x kg
 - D) $4,08 \times 10^3$ (kJ/h)/kg
 - E) $2,04 \times 10^3$ (kJ/h)/kg
34. Na construção de uma curva de calibração de concentração de glicose ($C_6H_{12}O_6$) para ensaios bioquímicos, um cuidadoso técnico em laboratório, preocupado com a acurácia de suas medidas, resolveu levar em consideração, na preparação de suas soluções, o empuxo sofrido pela massa de glicose, quando pesada numa balança analítica. Ao pesar 100,00 g de glicose, o referido técnico corrigiu a massa de glicose num percentual (%) de
- (Dados: massa específica do ar = 0,0012 g/mL; massa específica dos pesos da balança = 8,0 g/mL e massa específica da glicose = 1,56 g/mL)
- A) 0,06
 - B) 0,6
 - C) 0,03
 - D) 0,3
 - E) 6

EDITAL REI/IFPE nº 039, DE 12 DE AGOSTO DE 2025

35. O DSC (Calorimetria Diferencial de Varredura) é uma técnica termoanalítica muito utilizada para caracterizar substâncias em indústrias químicas, farmacêuticas, de alimentos e de polímeros. Ela mede a diferença de fluxo de calor entre uma amostra e uma referência, quando ambas são submetidas a um programa controlado de temperatura. Ela também permite a detecção de pontos de fusão, cristalização, transições vítreas e eventos de desnaturação de proteínas. Transições que funcionam como “impressões digitais” da substância. Em um laboratório de análises químicas, somente é possível identificar com o DSC
- A) os contaminantes inorgânicos/metálicos.
 - B) a pureza sólida e polimorfismo.
 - C) a estrutura atômica.
 - D) a fórmula molecular.
 - E) a enantiomeria.
36. Um grande número de árvores e outras plantas exalam aromas agradáveis, resultantes de misturas complexas de compostos orgânicos voláteis, conhecidos como óleos essenciais. A extração e comercialização desses compostos são atividades importantes para as indústrias de perfumes, alimentos e cosméticos. Um equipamento de laboratório, adequado para a extração desses óleos essenciais, é o(a)
- A) coluna de vigreux.
 - B) aparelho de Kipp.
 - C) aparelho de Clevenger.
 - D) funil de Buchner.
 - E) frasco de Kjeldahl.
37. Um estudante de um curso técnico em química, numa aula de química analítica, foi instado por seu professor a preparar uma solução de um padrão primário, para realização de uma atividade prática de análise volumétrica. Ao pesquisar na internet, em sítios não confiáveis, o estudante encontrou um conjunto de supostas características associadas às substâncias que poderiam ser utilizadas como padrão primário. Ao apresentar o resultado de sua pesquisa ao seu professor, este sugeriu que o estudante refizesse a pesquisa, pois entre as características apresentadas pelo estudante, não se enquadra nas de um padrão primário,
- A) o baixo equivalente grama.
 - B) a alta pureza química.
 - C) ser não higroscópica.
 - D) possuir elevado Kps.
 - E) possuir estabilidade ao ar.
38. Um técnico em laboratório de análises químicas realizou cinco medidas da concentração de glicose em uma amostra de soro, obtendo os seguintes valores (em mg/mL):

98,0 - 97,5 - 97,8 - 120,0 - 97,6

Com base nos conceitos de erros e tratamento estatístico de dados em análise química, o técnico deve considerar

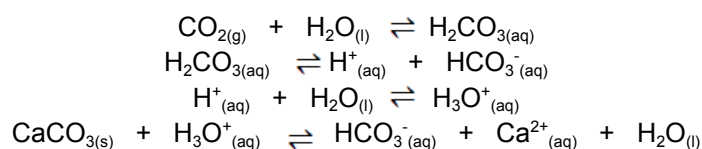
- A) que a média aritmética de todos os valores é suficiente para representar o resultado final, mesmo havendo suspeita de erro grosseiro.
- B) que o conjunto de valores apresenta apenas erro sistemático, já que todos os resultados estão deslocados na mesma direção em relação à média.
- C) que o desvio-padrão dessa série será nulo, pois há grande proximidade entre quatro das cinco medidas.
- D) que valor 120,0 é um possível outlier, pois destoa significativamente dos demais resultados, podendo ser identificado como erro grosseiro após teste estatístico adequado.
- E) que o valor 120,0 deve ser descartado por ser o maior da série, já que em análises químicas sempre se elimina o maior resultado.

39. Leia o fragmento a seguir.

“O branqueamento massivo de corais que vem ocorrendo há dois anos continua a bater recordes, com quase 84% dos recifes do mundo danificados, uma enorme ameaça para esses ecossistemas vitais para a vida marinha e para centenas de milhões de pessoas. Os corais são muito vulneráveis ao aumento das temperaturas da água. E desde 2023, as temperaturas dos oceanos se mantêm em níveis sem precedentes, devido ao aquecimento global. Como consequência deste superaquecimento e da acidificação dos mares provocada pelas emissões de gases de efeito estufa da humanidade, há dois anos ocorre um episódio de branqueamento global, o quarto desde 1998, que se estende pelos oceanos Atlântico, Pacífico e Índico.”

(Folha de São Paulo, 23/04/2025)

A acidificação dos oceanos, mencionada no texto, ocorre porque parte do dióxido de carbono (CO_2) atmosférico se dissolve na água, formando ácido carbônico (H_2CO_3). Esse ácido, ao se dissociar, libera íons H^+ que reagem com o carbonato de cálcio (CaCO_3) presente nos esqueletos dos corais, como mostrado nas equações a seguir.



Esse processo químico afeta diretamente a sobrevivência dos corais porque

- A) o aumento da concentração de H_3O^+ diminui a solubilidade do CO_2 na água, reduzindo a disponibilidade de carbonato de cálcio para os corais.
- B) o íon bicarbonato formado estabiliza o pH da água, favorecendo a deposição de carbonato de cálcio nos esqueletos.
- C) a reação entre CO_2 e água libera oxigênio molecular, reduzindo a respiração celular das algas simbióticas.
- D) a acidificação aumenta a basicidade do meio, favorecendo a precipitação de carbonato de cálcio nos recifes.
- E) o excesso de H^+ promove a dissolução do carbonato de cálcio, fragilizando as estruturas calcárias dos corais.

40. Leia o fragmento a seguir.

O cromo (VI), frequentemente presente em resíduos industriais, é altamente tóxico, mutagênico e carcinogênico, representando risco grave para o meio ambiente e para a saúde humana quando descartado de forma inadequada. Em contrapartida, o cromo (III) apresenta muito menor toxicidade e até funções biológicas em pequenas concentrações. Assim, processos de tratamento de efluentes buscam reduzir compostos de Cr(VI) a Cr(III), tornando-os menos nocivos antes do descarte. Um exemplo desse processo envolve a reação do dicromato de potássio ($\text{K}_2\text{Cr}_2\text{O}_7$) em meio ácido com ácido clorídrico, gerando sais de Cr(III), cloro gasoso e água.

(Adaptado de reportagem ambiental – Revista Pesquisa FAPESP, 2024)

A reação de redução do cromo (VI) para cromo (III), em meio ácido, pode ser representada pela seguinte equação não balanceada:



O balanceamento dessa reação por oxirredução é fundamental para entender a proporção estequiométrica dos reagentes e produtos no tratamento de resíduos. O número total de moléculas de HCl consumidas para cada molécula de $\text{K}_2\text{Cr}_2\text{O}_7$ é

- A) 6
- B) 10
- C) 12
- D) 14
- E) 16

41. Leia o fragmento a seguir.

A contaminação por mercúrio em rios da Amazônia, decorrente do garimpo ilegal, é uma ameaça crescente à biodiversidade e à saúde das populações ribeirinhas. Uma das formas de identificar a presença desse metal em amostras ambientais é recorrer a métodos analíticos clássicos de análise sistemática de cátions, empregados historicamente em laboratórios para caracterização de íons metálicos em solução.

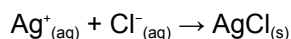
(Adaptado de reportagem – Agência Brasil, 2024)

Na análise sistemática de cátions, os íons metálicos são separados em grupos, de acordo com a formação de precipitados característicos, frente a reagentes específicos. O íon Hg^{2+} (mercúrio II) pertence ao primeiro grupo de cátions.

Considere uma amostra de água coletada em área de garimpo ilegal, suspeita de contaminação por mercúrio. Para caracterizar a presença de Hg^{2+} , utilizando a análise sistemática, deve-se adicionar à amostra uma solução de

- A) H_2S em meio ácido, formando sulfeto de mercúrio (HgS), de coloração preta.
- B) NaOH , formando hidróxido de mercúrio ($\text{Hg}(\text{OH})_2$), que é facilmente solúvel em excesso de base.
- C) HCl diluído, formando cloreto de mercúrio(II) (HgCl_2) insolúvel, e posterior tratamento com amônia.
- D) NH_4Cl e NH_4OH , formando um precipitado branco de $\text{Hg}(\text{OH})\text{Cl}$.
- E) K_2CrO_4 , formando cromato de mercúrio(II), de cor alaranjada.

42. Em uma aula de Análise Química, um estudante realizou a determinação gravimétrica do teor de cloreto (Cl^-) em uma amostra de água de uma lagoa. Para isso, diluiu a amostra em água destilada, isenta de cloretos, e adicionou excesso de solução de nitrato de prata (AgNO_3), formando um precipitado branco de cloreto de prata (AgCl), insolúvel em meio aquoso:



Após filtração, lavagem, secagem e pesagem, obteve-se 0,286 g de AgCl . Considerando as massas molares aproximadas: $\text{Ag} = 108 \text{ g/mol}$; $\text{Cl} = 35,5 \text{ g/mol}$; a massa de cloreto (Cl^-) presente na amostra original é de

- A) 0,100 g
- B) 0,150 g
- C) 0,286 g
- D) 0,071 g
- E) 0,035 g

43. Leia o fragmento a seguir.

A Espectrometria de Absorção Atômica (AAS) é uma técnica instrumental amplamente utilizada para determinar metais em baixas concentrações em amostras ambientais, alimentícias e biológicas. O princípio básico consiste em atomizar os elementos presentes na amostra — geralmente em uma chama ou em um forno de grafite — e medir a absorção de radiação emitida por uma lâmpada específica para o elemento de interesse. Como cada átomo possui níveis de energia eletrônica bem definidos, a absorção de luz em determinado comprimento de onda é característica de cada elemento químico, permitindo tanto a identificação quanto a quantificação.

(Adaptado de HARRIS, Daniel C. **Análise Química Quantitativa**. Rio de Janeiro: LTC, 2020)

A técnica de Absorção Atômica é frequentemente aplicada em análises de metais pesados em alimentos e águas. Sobre o princípio de funcionamento da Espectrometria de Absorção Atômica, é correto afirmarmos que,

- A) a intensidade da radiação emitida pela chama é proporcional à concentração do metal presente na amostra.
 - B) o método baseia-se na emissão espontânea de radiação pelos átomos excitados no estado gasoso.
 - C) o sinal analítico é obtido pela fluorescência da solução, após ser irradiada por uma fonte de luz visível.
 - D) o princípio da AAS é a difração da radiação eletromagnética, pela rede cristalina da amostra sólida.
 - E) o comprimento de onda absorvido pelos átomos no estado gasoso é específico de cada elemento, e a intensidade da absorção é proporcional à concentração.
44. Um laboratorista que trabalha no controle de qualidade de uma indústria de bebidas, utiliza a espectrofotometria UV-Vís, para determinar o teor de corante em bebidas artificiais. Considerando o princípio da Lei de Lambert - Beer e suas limitações, assinale a opção correta.
- A) A absorvância aumenta indefinidamente de forma linear com a concentração, não havendo limites práticos para aplicação da lei.
 - B) O caminho óptico (l) é sempre fixo em 1,0 cm, portanto não influencia no cálculo da absorvância.
 - C) A lei de Lambert-Beer é válida apenas se a solução estiver em condições ideais: transparente, homogênea e em concentrações que não provoquem interações entre moléculas absorventes.
 - D) A absorvância medida depende apenas da fonte de radiação, sendo independente da concentração do analito.
 - E) Desvios da linearidade observados em altas concentrações, são erros instrumentais inevitáveis e não têm relação com as propriedades da solução.
45. Em uma disciplina de Análise Química, os estudantes realizaram simulações virtuais de uma titulação ácido-base. Durante a prática, observaram que o ponto de viragem indicado pelo software coincidia exatamente com o ponto de equivalência teórico, sem apresentar variações. Quando a mesma titulação foi realizada em um laboratório real, as titulações mostraram valores de volume gasto no ponto final ligeiramente diferentes, mesmo entre grupos que usaram o mesmo ácido e a mesma base padronizada.

A discrepância entre o ambiente simulado e o ambiente real, pode ser explicada pelo fato de que,

- A) a simulação reproduz com maior precisão a química da reação, por isso os dados do laboratório real devem ser sempre corrigidos para coincidir com os do software.
- B) no laboratório real, fatores como erro de paralaxe, impurezas nos reagentes e sensibilidade dos indicadores, introduzem variações nos resultados, enquanto a simulação trabalha com valores ideais calculados.
- C) no ambiente real, a reação ácido-base não obedece à estequiometria 1:1, enquanto no ambiente simulado, a reação é considerada perfeita.
- D) o ponto de equivalência no laboratório real é indefinido, pois depende apenas do observador, ao contrário do ambiente virtual, em que o valor é exato.
- E) diferenças observadas se devem à instabilidade da base utilizada no laboratório real, já que a simulação considera apenas ácidos e não bases.

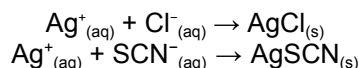
46. Na fase de purificação de um determinado composto orgânico obtido por síntese química, foi escolhida a cristalização fracionada como método de separação. Sobre esse procedimento, é correto afirmar que
- A) a técnica é eficaz porque promove a degradação química das impurezas que se tornam insolúveis ao longo do resfriamento.
 - B) o sucesso da purificação depende de solventes que apresentem solubilidade semelhante para o composto desejado e para as impurezas, favorecendo a cristalização simultânea.
 - C) a cristalização fracionada explora a diferença de solubilidade entre o composto de interesse e as impurezas, de modo que o composto desejado cristaliza preferencialmente.
 - D) o método garante pureza absoluta do produto desejado em uma única etapa, sem necessidade de recristalizações adicionais.
 - E) a eficiência da cristalização independe da velocidade de resfriamento, já que o processo é controlado apenas pela pressão de vapor do solvente.
47. Leia o fragmento a seguir.

A qualidade da água de consumo humano é constantemente monitorada, e a determinação do teor de cloreto é uma etapa fundamental desse controle. Além do método de Mohr, outra estratégia clássica é o método de Volhard, no qual se adiciona excesso conhecido de solução padrão de nitrato de prata (AgNO_3) à amostra contendo íons cloreto. Após a formação completa do precipitado de cloreto de prata (AgCl), o excesso de prata em solução é titulado com solução padrão de tiocianato de potássio (KSCN), utilizando íons férricos (Fe^{3+}) como indicador.

(Adaptado de VOGEL, Arthur I. **Análise Química Quantitativa**. Rio de Janeiro: LTC, 2020.)

Uma amostra de 25,0 mL de água de rio foi analisada pelo método de Volhard. Inicialmente, adicionou-se 30,0 mL de solução de AgNO_3 $0,0200 \text{ mol}\cdot\text{L}^{-1}$ e após a precipitação de todo o Cl^- como AgCl , o excesso de Ag^+ foi titulado com 8,0 mL de solução de KSCN $0,0150 \text{ mol}\cdot\text{L}^{-1}$.

Considerando as reações:



e as massas molares aproximadas: $\text{Ag} = 108 \text{ g/mol}$, $\text{Cl} = 35,5 \text{ g/mol}$, $\text{C} = 12 \text{ g/mol}$, $\text{S} = 32 \text{ g/mol}$ e $\text{N} = 14 \text{ g/mol}$. A concentração de cloreto em $\text{mg}\cdot\text{L}^{-1}$ na amostra é

- A) 341
- B) 170
- C) 510
- D) 682
- E) 120

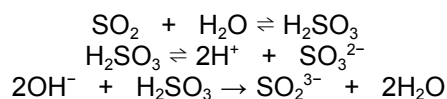
48. Leia o fragmento a seguir.

O dióxido de enxofre (SO₂) e seus sais são adicionados à vinificação desde o século XVII. O SO₂ e seus sais de sulfito continuam sendo um aditivo essencial na vinificação, visto que não há nenhum outro aditivo com as mesmas propriedades duplas de antioxidante e preservação. Em quantidades superiores a 10 mg/L, ele continua sendo um produto potencialmente tóxico e causador de reações adversas para consumidores e vinicultores, devendo, portanto, ser manuseado com cuidado. Além disso, os sulfitos também são usados como agentes biocidas na desinfecção de barris.

(Adaptado de OIV – *International Organisation of Vine and Wine*, 2021)

Em uma análise laboratorial, 50,0 mL de vinho foram tratados para liberar todo o SO₂, que foi em seguida absorvido em excesso de solução padrão e posteriormente titulado com NaOH 0,0100 mol·L⁻¹. O volume de base consumido até o ponto de viragem da fenolftaleína foi de 12,5 mL.

Considerando as equações simplificadas:



e sabendo que a massa molar de SO₂ = 64 g/mol, a concentração de SO₂ na amostra de vinho em mg/L é de

- A) 80
- B) 160
- C) 320
- D) 40
- E) 200

49. Em um laboratório de análise de conformidade, utilizou-se a cromatografia gasosa (GC) para analisar resíduos de pesticidas em frutas. Dois compostos, A e B, apresentaram massas molares semelhantes e pontos de ebulição próximos, resultando em picos sobrepostos no cromatograma inicialmente obtido.

Considerando o princípio da GC e os fatores que influenciam a separação cromatográfica, para melhorar o resultado obtido ampliando a separação entre os picos, o analista deve considerar

- A) utilizar uma fase estacionária com polaridade diferente, ajustando a seletividade entre os compostos A e B.
- B) aumentar a temperatura do forno continuamente, para acelerar a eluição de ambos os compostos e reduzir o tempo total de análise.
- C) diminuir o comprimento da coluna capilar, pois colunas mais curtas aumentam a eficiência da separação e melhoram a resolução.
- D) aumentar o fluxo do gás de arraste, pois a maior velocidade da fase móvel sempre aumenta o número de pratos teóricos da coluna.
- E) reduzir a espessura do filme da fase estacionária, o que diminui a interação entre analito e coluna, garantindo maior tempo de retenção relativo para ambos os compostos.

EDITAL REI/IFPE nº 039, DE 12 DE AGOSTO DE 2025

50. Um laboratório analisou o extrato aquoso de um solo contaminado, próximo a um lixão, onde foram descartadas pilhas usadas. Na aplicação da marcha analítica de cátions, observou-se o seguinte:
1. Adição de HCl diluído: formou-se precipitado branco parcialmente solúvel em água quente.
 2. Filtrado acidificado + H₂S (meio ácido): formou-se precipitado amarelo.
 3. Novo filtrado + NH₄Cl/NH₄OH: não houve precipitado. Em seguida, com a solução amoniacal, borbulhou-se H₂S e formou-se precipitado preto.

De acordo com o exposto, são identificados, respectivamente, em (1), (2) e (3),

- A) Ag⁺, Hg²⁺ e Fe³⁺
- B) Pb²⁺, Cu²⁺ e Zn²⁺
- C) Ag⁺, Cd²⁺ e Cr³⁺
- D) Hg₂²⁺, Bi³⁺ e Co²⁺
- E) Pb²⁺, Cd²⁺ e Ni²⁺

