



Concurso Público para Provimento de Vagas para Cargos Técnicos-Administrativos em Educação (TAE'S) do IFPE

EDITAL Nº 39/2025 - REI/IFPE

TAE CONCURSO PÚBLICO

TÉCNICOS-ADMINISTRATIVOS EM EDUCAÇÃO



Caderno de Provas

TAE
211

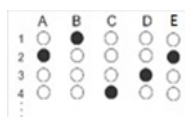
TÉCNICO DE LABORATÓRIO - ÁREA
REDES DE COMPUTADORES

Edital Nº 039/2025 – REI/IFPE

Data: ____/____/____

INSTRUÇÕES GERAIS PARA A REALIZAÇÃO DA PROVA

- Use apenas caneta esferográfica de tinta na cor preta e fabricada em material transparente.
- Escreva a data, a sua assinatura e o seu número de inscrição no espaço indicado nesta capa.
- A prova terá duração máxima de 4 (quatro) horas, incluindo o tempo para responder a todas as questões do **Caderno de Provas** e preencher a **Folha de Respostas**.
- Antes de retirar-se definitivamente da sala, entregue a **Folha de Respostas** e o **Caderno de Provas** ao fiscal.
- Este **Caderno de Provas** contém 50 (cinquenta) questões de múltipla escolha, cada uma com 05 (cinco) alternativas, das quais apenas 01 (uma é correta).
- Se o **Caderno de Provas** contiver alguma imperfeição gráfica que impeça a leitura, comunique isso imediatamente ao Fiscal, para que seja efetuada de imediato a troca do Caderno.
- Cada questão de múltipla escolha apresenta apenas **uma** resposta correta. Para a marcação da alternativa escolhida na **Folha de Respostas**, pinte completamente o campo correspondente conforme a figura a seguir:



- Os rascunhos e as marcações feitas neste **Caderno de Provas** não serão considerados para efeito de avaliação.
- Interpretar as questões faz parte da avaliação; portanto, não é permitido solicitar esclarecimentos aos Fiscais.
- O preenchimento da **Folha de Respostas** é de sua inteira responsabilidade.
- A quantidade de questões objetivas e respectivas pontuações desta prova estão apresentadas a seguir:

Área de conhecimento da questão	Número de questões	Valor total Pontos
Língua Portuguesa	10 questões	10 pontos
Noções de Informática	05 questões	05 pontos
Legislação Aplicada	10 questões	20 pontos
Integridade	05 questões	05 pontos
Conhecimentos Específicos	20 questões	60 pontos
PONTUAÇÃO TOTAL		100 pontos

ASSINATURA DO CANDIDATO:

NÚMERO DE INSCRIÇÃO:

LÍNGUA PORTUGUESA

As questões de 01 a 10 referem-se ao texto a seguir.

Além das leis, precisamos promover o desejo por bibliotecas

Leonardo Assis

Nos últimos 30 anos, temos acompanhado a criação de leis relacionadas às bibliotecas públicas, passando pelas escolares e, mais recentemente, chegando àquelas previstas nos empreendimentos do programa Minha Casa, Minha Vida. Essas medidas buscam garantir espaços legítimos de existência e atuação para as bibliotecas. Esse crescimento do interesse pela instituição é fruto do trabalho de muitos profissionais que lutam para criar espaços de fruição da informação e, conseqüentemente, da cultura em nossa sociedade.

Iniciativas como essas são fundamentais. Elas expressam posicionamentos estratégicos para assegurar que a população tenha acesso a ambientes propícios ao desenvolvimento pleno do ser. Esses guerreiros, como gosto de chamá-los, são aqueles que compreenderam e valorizam o poder transformador das bibliotecas na vida em sociedade.

Neste momento, em que um mínimo legal foi e está sendo garantido, é necessário que a sociedade compreenda a importância das bibliotecas, ou melhor, da informação, para a sua vida, tanto no aspecto material quanto simbólico. Só esse espaço plural, onde diferentes discursos coexistem e o autoritarismo não encontra lugar, pode levar a sociedade à compreensão das desigualdades e à busca por uma prosperidade que, mesmo quando individual, tem reflexos coletivos.

O grande desafio atual, no processo de institucionalização das leis sobre bibliotecas, é tornar esses espaços relevantes e significativos para os contextos em que estão inseridos. E isso exige uma formação profissional na área de biblioteconomia e de estudos da informação que vá além da técnica e abrace o contexto social.

Apenas um olhar atento às comunidades atendidas poderá transformar essa realidade, fazendo com que leis e decretos deixem de ser apenas formalidades para se tornarem ações concretas. É assim que as bibliotecas, especialmente as públicas e escolares, podem assumir um papel protagonista em nossa sociedade.

Ao olharmos para a história da humanidade, da Mesopotâmia às redes de informação contemporâneas, percebemos que o desenvolvimento das nações sempre esteve ligado ao fortalecimento de suas instituições de informação. Esse ensinamento nos coloca diante de um momento ímpar. Se já temos leis que favorecem as bibliotecas, por que elas ainda não se tornaram plenamente efetivas?

A resposta, ainda que parcial, é clara: falta engajamento. A atuação profissional no campo das bibliotecas ainda é falha em muitos contextos. É preciso reduzir o tempo, aqui entendido como o tempo de formação, que o profissional leva para encarar o cenário real de sua prática. E essa formação não pode se restringir a métodos e formas; ela precisa instigar o desejo. Um desejo que seja coletivo, que nasça da comunidade, e não apenas da atuação isolada de um profissional diante de um acervo que, por si só, não tem valor.

Profissionais, é preciso buscar a instalação desse desejo por bibliotecas em nossas comunidades. E esse desejo vem a partir do momento em que a sociedade percebe que os ganhos, não apenas no sentido material, são muitos quando proporcionados por uma biblioteca.

Disponível em: <https://jornal.usp.br/>. Acesso em: 01 set. 2025.

1. De acordo com o texto,

- A) é preciso criar leis mais eficientes para melhorar o papel das bibliotecas.
- B) as leis criadas para as bibliotecas carecem de rigidez técnica.
- C) as bibliotecas tornaram-se reféns dos anseios das comunidades.
- D) é preciso mudar o comportamento social em relação às bibliotecas.
- E) as bibliotecas são relevantes tão somente no aspecto material da vida.

2. De forma global, o texto propõe-se a

- A) construir um posicionamento diante de uma verdade científica e, por isso, o tipo dominante é o expositivo.
- B) convocar os leitores a defenderem uma causa social relevante e, por isso, o tipo dominante é o injuntivo.
- C) construir uma imagem precisa do arcabouço legal em relação ao papel social das bibliotecas, e, por isso, o tipo dominante é o descritivo.
- D) relatar a situação de limitação dos aspectos legais no que se refere à valorização das bibliotecas, e, por isso, o tipo dominante é o narrativo.
- E) construir um posicionamento diante de algo que não é consensual e, por isso, o tipo dominante é o argumentativo.

3. Leia o excerto reproduzido a seguir.

É preciso reduzir o tempo, aqui entendido como o tempo de formação, que o profissional leva para encarar o cenário real de sua prática.

Sobre a pontuação do excerto, é correto afirmar:

- A) as duas vírgulas são justificáveis, pois delimitam uma oração adverbial intercalada.
- B) a retirada da primeira vírgula não compromete as relações sintático-semânticas do período.
- C) a retirada da segunda vírgula não compromete as relações sintático-semânticas do período.
- D) as duas vírgulas são justificáveis, pois delimitam um bloco de informação secundária.
- E) as duas vírgulas são justificáveis, pois indicam pausa respiratória em período extenso.

4. Leia o excerto a seguir.

[...] pode levar a sociedade à compreensão das desigualdades e à busca por uma prosperidade que, mesmo quando individual, tem reflexos coletivos.

Sobre questões relacionadas à regência, é correto afirmar:

- A) as duas ocorrências de uso do acento grave devem-se à regência de um mesmo nome
- B) as duas ocorrências de uso do acento grave devem-se à regência de um mesmo verbo.
- C) o primeiro “a” é uma preposição, devido à regência do nome.
- D) o primeiro “a” é uma preposição, devido à regência do verbo.
- E) o primeiro “a” é um artigo exigido pela regência do verbo.

5. A palavra em destaque autoriza o resgate de uma informação implícita em:

- A) “O grande desafio atual, no processo de institucionalização das leis sobre bibliotecas, é **tornar** esses espaços relevantes e significativos para os contextos em que estão inseridos”.
- B) “E esse desejo vem a partir do momento em que a sociedade **percebe** que os ganhos, não apenas no sentido material, são muitos quando proporcionados por uma biblioteca”.
- C) “Um desejo que seja coletivo, que nasça da comunidade, e não apenas da atuação isolada de um profissional diante de um acervo que, por si só, não **tem** valor”.
- D) “**É** assim que as bibliotecas, especialmente as públicas e escolares, podem assumir um papel protagonista em nossa sociedade”.
- E) “É preciso reduzir o tempo, aqui entendido como o tempo de formação, que o profissional **leva** para encarar o cenário real de sua prática”.

6. Analise o parágrafo a seguir.

Ao olharmos para a história da humanidade, da Mesopotâmia às redes de informação contemporâneas, percebemos **que o desenvolvimento das nações sempre esteve ligado ao fortalecimento de suas instituições de informação**. Esse ensinamento nos coloca diante de um momento ímpar. Se já temos leis **que favorecem as bibliotecas**, por que elas ainda não se tornaram plenamente efetivas?

Em relação às orações em destaque, é correto afirmar:

- A) as três orações exercem funções sintáticas idênticas.
- B) a primeira oração exerce função de advérbio, enquanto as últimas, função de adjetivo.
- C) a primeira oração exerce função de advérbio, enquanto as últimas, função de substantivo.
- D) as duas primeiras exercem função de substantivo, enquanto a última, função de adjetivo.
- E) as três orações exercem funções sintáticas distintas.

7. Analise o período a seguir.

Esse crescimento do interesse pela instituição é fruto do trabalho de muitos profissionais que lutam **para** criar espaços de fruição da informação e, conseqüentemente, da cultura em nossa sociedade.

A palavra em destaque é classificada como uma

- A) conjunção que introduz uma consequência.
- B) conjunção que introduz uma finalidade.
- C) preposição que introduz uma finalidade.
- D) preposição que introduz uma consequência.
- E) interjeição que introduz uma explicação.

8. Analise o parágrafo abaixo.

Neste momento, em **que[1]** um mínimo legal foi e está sendo garantido, é necessário que a sociedade compreenda a importância das bibliotecas, ou melhor, da informação, para a sua vida, tanto no aspecto material quanto simbólico. Só esse espaço plural, **onde[2]** diferentes discursos coexistem e o autoritarismo não encontra lugar, pode levar a sociedade à compreensão das desigualdades e à busca por uma prosperidade que, mesmo quando individual, tem reflexos coletivos.

Em relação aos termos em destaque, é correto afirmar:

- A) os dois são considerados pronomes demonstrativos que retomam um substantivo e exercem função de adjunto adnominal.
- B) os dois são considerados pronomes interrogativos que retomam uma locução adverbial e exercem função de sujeito.
- C) o primeiro pode ser substituído por “onde”, sem alteração sintático-semântica.
- D) o segundo pode ser substituído por “que”, sem alteração sintático-semântica.
- E) os dois são considerados pronomes relativos que retomam um substantivo e exercem função de adjunto adverbial.

9. Considerando a sua totalidade, o texto apresenta, de maneira
- A) dominante, a linguagem conotativa, inadequada ao gênero textual.
 - B) exclusiva, a linguagem denotativa, inadequada à sequência textual
 - C) exclusiva, a linguagem conotativa, adequada ao gênero textual.
 - D) dominante, a linguagem denotativa, adequada ao gênero textual.
 - E) exclusiva, a linguagem conotativa, adequada à sequência textual.
10. Considerando a coesão e a progressão discursiva, a interligação
- A) entre o segundo e o primeiro parágrafos do texto é feita por meio de um pronome, responsável pelo acréscimo de informações.
 - B) entre o segundo e o primeiro parágrafos do texto é feita por meio de uma elipse, responsável pela repetição de informações.
 - C) entre os períodos do segundo parágrafo do texto é feita, tão somente, por pronomes pessoais, responsáveis pelo acréscimo de informações.
 - D) entre os períodos do segundo parágrafo do texto é feita, tão somente, por pronomes demonstrativos, responsáveis pelo acréscimo de informações.
 - E) entre o segundo e o primeiro parágrafos do texto é feita por meio de um pronome, responsável pela repetição de informações.

NOÇÕES DE INFORMÁTICA

11. João está preocupado em perder seus arquivos importantes no computador. Para garantir a segurança dos seus dados, João deve
- A) armazenar os arquivos e confiar que estarão sempre seguros sem a necessidade de cópias de segurança.
 - B) salvar arquivos importantes somente na pasta "Documentos", pois isso garante a recuperação em caso de falha do sistema operacional.
 - C) ativar o antivírus, pois essa ação é suficiente para manter todos os arquivos preservados, e evitar a realização de *backups*.
 - D) efetuar cópias de segurança periódicas em dispositivos externos ou em serviços de nuvem.
 - E) guardar uma cópia de segurança na mesma partição, em diretórios distintos, pois garante o *backup* do arquivo.
12. Ao instalar novas máquinas nos laboratórios de informática do IFPE, o técnico de laboratório precisou instalar os aplicativos utilizados nas aulas. Durante o procedimento, percebeu também que havia programas que os alunos não iriam utilizar e que ocupavam espaço em disco. Para manter o sistema organizado e funcional, é preciso
- A) instalar programas de sites desconhecidos, pois, dessa forma, se acessa rapidamente a versões gratuitas de qualquer aplicativo.
 - B) remover programas desnecessários para as atividades desenvolvidas pelos alunos, utilizando as ferramentas próprias do sistema, liberando espaço e evitando sobrecarga desnecessária.
 - C) manter todos os programas que vieram pré-instalados no computador evita problemas em seu funcionamento.
 - D) alterar manualmente os arquivos de instalação de um programa, considerando que isso pode otimizar seu desempenho.
 - E) instalar versões diferentes de um mesmo programa, supondo que isso amplia as opções para os usuários, facilitando o desenvolvimento das atividades.

13. Uma ferramenta bastante utilizada para comunicação é o correio eletrônico, que pode ser alvo de tentativas de fraude ou disseminação de softwares maliciosos. Para aumentar a segurança no uso desse serviço, o usuário deve
- A) abrir anexos de qualquer remetente, pois os provedores de e-mail realizam verificações automáticas que garantem a ausência de vírus.
 - B) clicar em links dos e-mails que parecerem interessantes, considerando que o navegador bloqueia automaticamente páginas inseguras.
 - C) verificar o remetente e o conteúdo das mensagens antes de clicar e abrir os anexos.
 - D) responder mensagens suspeitas, solicitando mais informações ao remetente.
 - E) compartilhar sua senha de e-mail com colegas de confiança, pois esse procedimento facilita o acesso em situações emergenciais.
14. A geração de índices (sumários automáticos) depende diretamente da aplicação correta de estilos nos títulos e subtítulos. Após o usuário inserir o sumário, o documento passou por diversas alterações que modificaram tanto os títulos quanto a numeração das páginas. Sendo assim, para atualizá-lo, a forma mais eficiente é
- A) atualizar cada entrada do índice, digitando novamente os títulos e ajustando os números de página após as mudanças.
 - B) selecionar o sumário já inserido e utilizar a função de atualização, podendo optar por atualizar apenas a numeração de páginas ou todo o conteúdo.
 - C) remover o sumário e criar um a cada alteração, pois o processador de texto insere as informações atualizadas automaticamente.
 - D) alterar o formato de fonte dos títulos no texto e o programa reconhecerá automaticamente essas mudanças no sumário.
 - E) inserir marcadores nos títulos e essa formatação será automaticamente incorporada ao índice.
15. Um professor deseja calcular a média das notas de seus alunos em uma planilha eletrônica, mas algumas células da coluna de notas estão em branco porque nem todos realizaram todas as atividades. Para obter o resultado correto, sem que as células vazias prejudiquem o cálculo, deve-se
- A) aplicar a função = **MÉDIA(A1:A25)**, pois ela desconsidera automaticamente as células vazias no cálculo.
 - B) digitar manualmente as notas em branco como zero, garantindo que a média considere todos os alunos igualmente.
 - C) utilizar a fórmula = **SOMA(A1:A25) / 25**, dividindo pelo número total de alunos, mesmo que alguns não tenham nota registrada.
 - D) inserir a fórmula = **CONT.VALORES(A1:A25) / SOMA(A1:A25)**, visto que essa relação fornece a média das notas.
 - E) inserir traços (“-”) nas células vazias, fazendo com que a planilha reconheça o símbolo como indicação de ausência de valor.

LEGISLAÇÃO APLICADA

16. A natureza jurídica do Instituto Federal de Educação, Ciência e Tecnologia de Pernambuco é denominada de

- A) fundação pública.
- B) órgão público.
- C) autarquia.
- D) sociedade de economia mista.
- E) associação.

17. Conforme dispõe a Lei nº 8.112/1990, constitui um dos deveres do servidor público,

- A) zelar pela economia do material e a conservação do patrimônio público.
- B) não se ausentar do serviço durante o expediente, sem prévia autorização do chefe imediato.
- C) não manter sob sua chefia imediata, em cargo ou função de confiança, cônjuge, companheiro ou parente até o segundo grau civil.
- D) promover manifestação de apreço ou desapreço no recinto da repartição.
- E) poder retirar, sem prévia anuência da autoridade competente, qualquer documento ou objeto da repartição.

18. Leia o excerto abaixo.

“Os atos administrativos são revestidos de propriedades jurídicas especiais decorrentes da supremacia do interesse público sobre o privado. Nessas características, reside o traço distintivo fundamental entre os atos administrativos e as demais categorias de atos jurídicos, especialmente os atos privados. [...]”.

Fonte:(MAZZA, Alexandre. **Curso de Direito Administrativo**.15. ed. Rio de Janeiro: SRV, 2025, p. 218).

Sendo assim, constitui atributo do ato administrativo

- A) Forma.
- B) Tipicidade.
- C) Competência.
- D) Motivo.
- E) Finalidade.

19. Em 2008, o Supremo Tribunal Federal (STF) publicou a Súmula Vinculante nº 13: “A nomeação de cônjuge, companheiro ou parente em linha reta, colateral ou por afinidade, até o terceiro grau, inclusive, da autoridade nomeante ou de servidor da mesma pessoa jurídica investido em cargo de direção, chefia ou assessoramento, para o exercício de cargo em comissão ou de confiança ou, ainda, de função gratificada na administração pública direta e indireta em qualquer dos Poderes da União, dos Estados, do Distrito Federal e dos Municípios, compreendido o ajuste mediante designações recíprocas, viola a Constituição Federal”. O conteúdo normativo dessa súmula vinculante está relacionado diretamente com o princípio da

- A) Legalidade.
- B) Eficiência.
- C) Moralidade.
- D) Publicidade.
- E) Motivação.

20. Quanto à licitação e aos contratos administrativos, disciplinados no âmbito da Lei nº 14.133/2021, é correto afirmar
- A) a previsão de meios alternativos de resolução de controvérsias como forma de solução de litígios em contratos administrativos não existe.
 - B) a sanção de impedimento de licitar e contratar com a Administração Pública terá prazo mínimo de 3 anos e máximo de 6 anos.
 - C) o processo de licitação observará as seguintes fases, em sequência: preparatória; de divulgação do edital de licitação; de habilitação; de apresentação de propostas e lances, quando for o caso; de julgamento; recursal; e de homologação.
 - D) a alienação de bens da Administração Pública, tratando-se de bens móveis, dependerá de licitação na modalidade diálogo competitivo.
 - E) a extinção do contrato poderá ser determinada por decisão arbitral, em decorrência de cláusula compromissória ou compromisso arbitral, ou por decisão judicial.
21. Quanto aos direitos e às vantagens do servidor público federal, conforme a Lei nº 8.112/1990,
- A) o servidor pode acumular os adicionais de insalubridade e de periculosidade.
 - B) a ajuda de custo deve ser concedida ao servidor que se afastar do cargo, ou reassumi-lo, em virtude de mandato eletivo.
 - C) as licenças para capacitação, adquiridas após cada quinquênio de efetivo exercício, se não gozadas, podem ser convertidas em pecúnia.
 - D) o adicional noturno deve ser remunerado com acréscimo de 25% sobre o valor-hora de trabalho.
 - E) o serviço extraordinário será remunerado com acréscimo de 100% em relação à hora normal de trabalho.
22. Nos termos da Constituição Federal de 1988, um dos direitos dos trabalhadores urbanos e rurais é a,
- A) relação de emprego protegida contra despedida arbitrária ou sem justa causa, nos termos de lei ordinária, que preverá indenização compensatória, entre outros direitos.
 - B) remuneração do trabalho noturno superior à do diurno, no mínimo, em cinquenta por cento à do normal.
 - C) jornada de 6 horas para o trabalho realizado em turnos ininterruptos de revezamento, salvo negociação coletiva.
 - D) ação, quanto aos créditos resultantes das relações de trabalho, com prazo prescricional de 5 anos para os trabalhadores urbanos e rurais, até o limite de 5 anos após a extinção do contrato de trabalho.
 - E) licença paternidade, sem prejuízo do emprego e do salário, com a duração de 20 dias.
23. Quanto à Lei de Improbidade Administrativa (Lei nº 8.429/1992), alterada substancialmente pela Lei nº 14.230/2021, pode-se afirmar, corretamente, que
- A) aplicam-se integralmente ao sistema da improbidade os princípios constitucionais do direito penal e do processo civil.
 - B) configura improbidade a ação ou omissão decorrente de divergência interpretativa da lei, baseada em jurisprudência, ainda que não pacificada.
 - C) cabe à pena de perda da função pública na improbidade administrativa que atenta contra os princípios da administração pública.
 - D) constitui ato de improbidade que causa prejuízo ao erário frustrar, em ofensa à imparcialidade, o caráter concorrencial de concurso público.
 - E) as disposições da lei de improbidade administrativa são aplicáveis, no que couber, àquele que, mesmo não sendo agente público, induza ou concorra dolosamente para a prática do ato de improbidade.

24. A Lei de Introdução às normas do Direito brasileiro foi alterada pela Lei nº 13.655/2018, sendo acrescentados diversos dispositivos referentes ao Direito Público. Tais disposições foram regulamentadas pelo Decreto nº 9.830/2019, o qual prescreve que
- A) a motivação da decisão conterà os seus fundamentos e apresentará a incongruência entre as normas e os fatos que a embasaram, de forma eloquente.
 - B) serão considerados na interpretação de normas sobre gestão pública, de forma prioritária em face dos princípios de direito administrativo os obstáculos, as dificuldades reais do agente público e as exigências das políticas públicas a seu cargo, com prejuízo dos direitos dos administrados.
 - C) o agente público somente poderá ser responsabilizado por suas decisões ou opiniões técnicas se agir ou se omitir com dolo, direto ou eventual, cometer erro grosseiro ou agir com culpa no desempenho de suas funções.
 - D) a motivação demonstrará a necessidade e a adequação da medida imposta, inclusive consideradas as possíveis alternativas e observados os critérios de adequação, proporcionalidade e razoabilidade.
 - E) a análise da regularidade da decisão poderá substituir a atribuição do agente público, dos órgãos ou das entidades da administração pública no exercício de suas atribuições e competências, principalmente quanto à definição de políticas públicas.
25. Por meio da Lei nº 14.210/2021, alterou-se a Lei de Processo Administrativo Federal, acrescentando disposições sobre decisão coordenada. De tal sorte, é correto afirmar que
- A) a decisão coordenada exclui a responsabilidade originária de cada órgão ou autoridade envolvida.
 - B) a decisão coordenada é aplicada em decisões administrativas que exijam a participação de dois ou mais setores, órgãos ou entidades.
 - C) a decisão coordenada não é aplicada aos processos administrativos relacionados ao poder sancionador.
 - D) a decisão coordenada é aplicada aos processos administrativos de licitação.
 - E) a decisão coordenada será consolidada em ata, sendo dispensável sua publicação por extrato no diário oficial da união.

INTEGRIDADE

26. O Decreto nº 11.529/2023 define conceitos relacionados ao Sistema de Integridade, Transparência e Acesso à Informação. Com base na referida Norma, transparência passiva é a
- A) disponibilização de informações em atendimento a pedidos realizados pelos cidadãos à Administração Pública Federal.
 - B) publicação obrigatória de dados, pelos órgãos e entidades públicas, em portais de transparência, independentemente de pedidos.
 - C) prática de restringir e limitar o acesso a documentos e informações sigilosas por motivo de segurança.
 - D) divulgação proativa de informações públicas por meio dos diferentes instrumentos de prestação de contas da instituição.
 - E) exigência de que somente parlamentares possam solicitar informações dos órgãos e entidades públicas.

**CONCURSO PÚBLICO – TÉCNICOS-ADMINISTRATIVOS EM EDUCAÇÃO
DO INSTITUTO FEDERAL DE EDUCAÇÃO, CIÊNCIA E TECNOLOGIA DE PERNAMBUCO/2025**

EDITAL REI/IFPE nº 039, DE 12 DE AGOSTO DE 2025

27. Cada órgão e entidade da Administração Pública Federal direta e indireta deve constituir uma Comissão de Ética, conforme o Código de Ética Profissional do Servidor Público Civil do Poder Executivo Federal (Decreto nº 1.171/1994). Entre as atribuições a seguir, assinale a que compete a esta Comissão.
- A) Assessorar as chefias imediatas no julgamento de condutas éticas e irregularidades administrativas.
 - B) Orientar e aconselhar sobre a ética profissional do servidor, no trato com as pessoas e com o patrimônio público.
 - C) Aplicar penalidades disciplinares de advertência ou censura em casos de infração ética.
 - D) Avaliar o desempenho ético dos servidores e regulamentar as normas de progressão funcional.
 - E) Exercer poder correccional e instaurar processos administrativos disciplinares em razão de infrações éticas.
28. O Decreto Federal nº 12.122/2024 e a Portaria MGI nº 6.719/2024 integram uma política nacional voltada ao combate ao assédio e à discriminação na Administração Pública. Assinale a opção que melhor reflete a estratégia de governança pública adotada por esses normativos.
- A) O estabelecimento de mecanismos de prevenção, o fortalecimento dos canais de denúncia e a adoção de medidas educativas.
 - B) A substituição das ouvidorias públicas por comitês específicos de combate ao assédio e à discriminação.
 - C) A transferência integral da responsabilidade das chefias imediatas para as unidades de controle interno ou externo.
 - D) A criação de um regime disciplinar paralelo para tratar exclusivamente dos casos de assédio e discriminação.
 - E) A priorização da punição de servidores que praticarem assédio ou discriminação, em detrimento das medidas preventivas.
29. De acordo com o art. 18 do Decreto nº 9.203/2017, a auditoria interna governamental deverá agregar valor e melhorar as operações das organizações para o alcance de seus objetivos. Nesse sentido, a atuação da auditoria interna governamental ocorrerá
- A) por meio de uma abordagem sistemática e disciplinada, voltada a avaliar e melhorar a eficácia dos processos de gerenciamento de riscos, dos controles e da governança.
 - B) pelo desenvolvimento de ações de consultoria e pela emissão de relatórios contábeis e financeiros com foco no controle de despesas públicas.
 - C) na verificação da legalidade e conformidade dos atos administrativos, bem como na elaboração do juízo de admissibilidade de processos correccionais.
 - D) de forma articulada e subordinada à alta gestão, aplicando testes financeiros e contábeis previamente definidos pelas unidades auditadas.
 - E) com foco na elaboração e gerenciamento dos controles internos e no monitoramento dos processos de gestão de riscos.
30. A gestão do IFPE aplicou um formulário aos estudantes com o objetivo de aperfeiçoar suas políticas públicas internas. Entre os dados solicitados estavam: nome, endereço, número do CPF, telefone de contato, convicção religiosa, orientação sexual e dados bancários. Nesse contexto, assinale as informações que são consideradas dados pessoais sensíveis nos termos da Lei Geral de Proteção de Dados (Lei nº 13.709/2018).
- A) Número do CPF e telefone.
 - B) Número do CPF e dados bancários.
 - C) Convicção religiosa e orientação sexual.
 - D) Convicção religiosa e dados bancários.
 - E) Orientação sexual e número do CPF.

CONHECIMENTOS ESPECÍFICOS

31. Uma atividade comum na manutenção de redes de computadores de uma empresa é o mapeamento de cabos e a sua identificação. Um equipamento testador de cabos pode ser utilizado para esta tarefa. O procedimento mais rápido normalmente envolve:
- A) desconectar os cabos um a um e interligar ambas as extremidades aos componentes do testador, com firmeza, para identificar com o aparelho se há ou não problemas.
 - B) conectar um gerador de sinal ao cabo e utilizar um receptor indutivo para determinar, com precisão, onde se localiza a outra extremidade do cabo, dentre os terminais.
 - C) medir a qualidade do sinal transmitido pelos computadores com o testador para averiguar, com clareza, se há ou não ausência de ruído além dos limites toleráveis.
 - D) isolar os dispositivos um a um para verificar com o testador, de forma sistemática, se há ou não danos à fiação, ao longo de todo o trajeto do cabeamento instalado.
 - E) analisar previamente a malha de transmissão do sinal para identificar, com certeza, se há problemas nos contatos e fios, pela avaliação da integridade estrutural do cabo.
32. O correto funcionamento de uma rede local de uma organização pode depender de diversos serviços, como por exemplo o Dynamic Host Configuration Protocol (DHCP). Quando há mais de um servidor deste tipo presente na mesma rede local, é correto afirmar que:
- A) haverá conflitos no acesso, principalmente ligados à resolução de nomes dos servidores e demais máquinas presentes no domínio, ou externas a ele.
 - B) haverá problemas importantes na rede, que podem inclusive culminar na interrupção da comunicação entre os equipamentos de toda a empresa.
 - C) haverá uma chance muito menor de falhas no sistema como um todo, visto que há redundância de servidores, aumentando a confiabilidade.
 - D) haverá uma divisão muito melhor da carga de trabalho existente, visto que pedidos diferentes poderão ser atendidos por máquinas distintas.
 - E) haverá uma segmentação natural da rede interna, pois seções diferentes serão criadas a partir das sub-regiões que são controladas por cada servidor.
33. Um administrador de rede realizou alterações relativas a um domínio, no site "<https://registro.br/>". Neste contexto,
- A) é necessário atualizar os parâmetros de Time to Live (TTL) nas configurações de Domain Name System (DNS) do servidor, visando permitir que as alterações possam ser recebidas corretamente e em um tempo razoável.
 - B) é viável provocar o início dos processos de difusão de alterações, visto que existe uma forma direta para sinalizar aos servidores que busquem por atualizações, sempre que um novo dado é inserido nos sistemas.
 - C) é incoerente pensar em diferentes tempos de propagação, pois não existem tipos diferentes de registros de Domain Name System (DNS), com todos seguindo a mesma estrutura interna e o mesmo tipo padronizado.
 - D) é possível levar até 24h para que as alterações sejam transmitidas e conhecidas em toda a internet, pois este é o tempo máximo esperado para a propagação de informações de Domain Name System (DNS).
 - E) é indiferente considerar a presença de caches de Domain Name System (DNS), pois as estruturas locais onde os servidores guardam tais informações não afetam o tempo real de propagação, que é regido por outros fatores.

34. Um gestor de uma empresa solicitou a definição de uma topologia de rede local, a ser implementada em um cenário simples, de rede local. Neste caso, é correto afirmar que a topologia em
- A) estrela goza de muita popularidade, pois é robusta e permite gerenciamento fácil, embora possua como fragilidade um ou poucos pontos de falha.
 - B) barramento possui alto desempenho e é muito simples de implementar, embora tenha como limitação um alto custo e sensibilidade ao ruído do meio externo.
 - C) anel dispõe de facilidade de expansão e redundância nos caminhos, embora apresente a desvantagem de ponto único de falha e colisões na transmissão.
 - D) malha desfruta de alta escalabilidade e permite gerenciamento segmentado, embora apresente baixa confiabilidade e não possua boa redundância.
 - E) árvore tem alta redundância e confiabilidade na sua estrutura, embora exija uma alta complexidade e também um elevado custo de implantação.
35. Uma situação comum na montagem de uma rede local é a interligação de dois equipamentos de chaveamento (switches) entre si, por mais de um cabo de rede. Os aparelhos são gerenciáveis, trabalhando na camada 2. Essa prática
- A) possibilita criar conflitos que deverão ser evitados pelo emprego de máscaras de rede corretamente planejadas, de modo a formar sub-redes independentes e interligadas.
 - B) permite aumentar a confiabilidade pois cria redundância direta, é simples de ser realizada e funciona de forma automática, sem configurações adicionais.
 - C) leva naturalmente à criação de caminhos circulares, que exigem o uso de protocolos adequados para evitar problemas, com base em algoritmos de spanning tree.
 - D) torna a rede mais suscetível a problemas de segurança, visto que um maior número de caminhos expande a área de ataque, que está disponível a potenciais invasores.
 - E) introduz redundância nos canais de comunicação, aumentando o paralelismo e o desempenho, independentemente dos protocolos de comunicação utilizados na rede.
36. Uma empresa demandou a escolha de equipamentos de rede local para montagem da sua infraestrutura. Considerando tais equipamentos, um técnico de redes bem treinado sabe, corretamente, que:
- A) um ponto de acesso é conhecido por conectar dispositivos na mesma rede cabeada, interligando-os em uma topologia no padrão estrela.
 - B) um switch é o responsável por interconectar computadores na mesma rede, enviando todo o tráfego incidente para todas as suas demais portas.
 - C) um roteador se caracteriza por permitir a conexão entre redes diferentes, direcionando os pacotes para dentro ou para fora de uma rede, em função dos seus destinos.
 - D) um hub é o ator que interconecta uma rede com fio a uma coleção de dispositivos sem fio, realizando a interligação entre meios de transmissão distintos.
 - E) um repetidor é conhecido por integrar dispositivos, sendo capaz de fazer envio seletivo de dados para a porta correta, em função do seu destinatário.

37. Ao considerar e discutir opções de tecnologias de transmissão em redes locais (Ethernet, Fast Ethernet e Gigabit Ethernet), para aquisição e expansão da malha existente, um técnico de redes, agindo corretamente
- A) sabe que a tecnologia Ethernet ainda é amplamente difundida e pode ser facilmente encontrada em várias empresas, trabalhando a partir de 1000 megabits por segundo.
 - B) possui o conhecimento que a tecnologia Fast Ethernet é superior a uma rede baseada em Gigabit Ethernet, por trabalhar a uma velocidade 10 vezes maior.
 - C) compreende que deve selecionar equipamentos de uma maneira uniforme, pois as novas tecnologias podem não ser compatíveis com as anteriores.
 - D) percebe que deve se preocupar principalmente em adquirir tecnologias cada vez mais rápidas, sem considerar o tipo do cabeamento já estabelecido no local.
 - E) entende que a tecnologia Gigabit Ethernet trabalha a uma taxa de 1000 megabits por segundo, exigindo cabeamento melhor do que as tecnologias anteriores.
38. Um gestor de uma instituição pediu uma avaliação sobre as possibilidades de cabeamento de rede, visando a expansão da rede local e a sua interconexão direta com uma filial no interior do estado, a 20 km de distância. Neste cenário, é correto afirmar que
- A) os cabos de rede coaxiais possuem um trançamento interno que ajuda a cancelar o ruído eletromagnético, gerado, por exemplo, por fontes de sinal que são externas ao cabo.
 - B) as redes baseadas em fibra óptica são a melhor escolha para levar o sinal ao interior, por permitir transmissão rápida em longas distâncias, sem perda importante de qualidade.
 - C) os cabos com par trançado que possuem falha no processo de crimpagem de um único par de fios terão a transmissão prejudicada, seja a 10, a 100 ou 1000 megabit/s.
 - D) as redes com cabos comuns Unshielded Twisted Pair (UTP) normalmente possuem uma malha externa aos fios, para proteger os dados transmitidos de interferências externas.
 - E) os cabos com par trançado que possuem malha metálica apresentam ótimo custo-benefício e facilidade de instalação, por serem mais flexíveis e mais baratos.
39. Um setor de uma instituição apresenta diversos problemas com sobrecarga de trabalho. Os funcionários estão desmotivados, pois percebem que seu papel se transformou em uma rotina reativa de "apagar incêndios": não conseguem obter facilmente informações para gerir corretamente a rede e agir preventivamente. Um técnico em redes foi convidado a planejar como reverter essa situação. Com base nos seus conhecimentos de protocolos de aplicação, este contexto:
- A) convida à efetiva adoção, configuração e uso de um servidor Simple Network Time Protocol (SNTP) na rede, que permitirá difundir e manter atualizados os dados e registros sobre a fonte de verdade da rede, bem como arquivos com boas práticas de gestão da infraestrutura.
 - B) enseja a proativa implantação, treinamento e emprego de um servidor Dynamic Host Configuration Protocol (DHCP), que permitirá automatizar tarefas ligadas à monitoração e ao registro de uso dos ativos de rede, economizando tempo e simplificando o gerenciamento.
 - C) solicita a imediata integração, ajuste e aplicação de um servidor File Transfer Protocol (FTP), que permitirá implantar a troca segura de arquivos sensíveis no ambiente computacional, agilizando a obtenção de arquivos para atualizações de segurança das máquinas.
 - D) demanda a correta instalação, configuração e uso de um servidor Simple Network Management Protocol (SNMP) na rede, que permitirá registrar eventos relativos ao uso de recursos e seu consumo, viabilizando uma gestão proativa da sua infraestrutura e de seus ativos.
 - E) requer a tempestiva instalação, ajuste e configuração de um servidor Simple Mail Transfer Protocol (SMTP), que permitirá manter sincronizados os dados de dispositivos da rede, facilitando uma monitoração eficiente dos equipamentos e serviços presentes no ambiente.

40. Um usuário de uma instituição reclamou ao time de suporte de rede, que não conseguia utilizar um servidor web no endereço `http://servidor.com.br`, externo à sua instituição, por estar "lento demais ou sem funcionar". Sabe-se que, em uma situação normal, este servidor deveria estar funcionando e acessível. O funcionário responsável deve diagnosticar o defeito e apresentar uma solução. Neste caso, o funcionário responsável:
- A) poderá usar o comando `tracert` (ou então o `tracert`, no windows), para determinar se existe uma rota disponível até a máquina de destino, verificando se ela responde adequadamente ou não, às suas requisições Internet Control Message Protocol (ICMP).
 - B) terá a opção de enviar um pacote do Internet Control Message Protocol (ICMP) usando o comando "ping", a uma porta aleatória do servidor, de modo a determinar se o trajeto até o serviço que roda na porta indicada está ativo, disponível e respondendo.
 - C) escolherá empregar um cliente Representational State Transfer (REST), capaz de enviar pedidos ao servidor e mapear o tempo de resposta entre cada salto, no caminho ao servidor desejado. Isso permitirá depurar o trajeto pela análise das latências nos tempos de resposta.
 - D) solicitará ao usuário que atualize seus certificados digitais para incluir a cadeia de confiança que reconhecerá o certificado do servidor externo. Isso permitirá que a sua máquina possa se comunicar corretamente por meio de um protocolo seguro.
 - E) executará uma análise de desempenho diretamente no terminal do computador que hospeda o servidor web, visando aferir seus tempos de resposta e entender se o atraso alegado pelo usuário faz sentido neste cenário particular.
41. Considere o modelo Open Systems Interconnection Model (modelo OSI) e os protocolos TCP/IP (Transmission Control Protocol/Internet Protocol), com sua subdivisão original de classes de IPs em faixas "A", "B" e "C". É correto afirmar que neste contexto
- A) havia um grande desperdício na reserva de endereços IP válidos, devido aos formatos rígidos relativos a estas classes. Este problema foi resolvido com máscaras de sub-rede.
 - B) existia uma quantidade imensa de endereços IP disponíveis, pois com quatro bytes é possível ter até cerca de quatro bilhões de valores diferentes. Não havia problemas de alocação.
 - C) ocorria uma dificuldade imensa no gerenciamento dos setores de uma instituição, porque era relativamente fácil separar departamentos, mas era complexo identificá-los adequadamente.
 - D) acontecia a possibilidade de problemas graves de segurança, visto que era muito simples implementar políticas específicas, mas a monitoração se tornava complexa e desafiadora.
 - E) surgiam domínios de broadcast muito grandes, o que permitia um volume alto de pacotes, mas dentro de limites gerenciáveis e controlados, sem maiores consequências para a rede.
42. Um computador de uma empresa com Windows e Linux, que possui diversos programas instalados, passa por manutenção preventiva. Neste contexto, é correto afirmar que o comando iniciado por
- A) `winget` pode ser utilizado para instalação, gestão e atualização de softwares no linux, possuindo comandos para listagem, busca, atualização e remoção de programas, entre outros.
 - B) `sudo apt update` inicia o procedimento de atualização dos softwares no linux, substituindo as versões antigas dos executáveis pelas versões mais novas, com melhorias e correções.
 - C) `sudo apt upgrade` inicia o procedimento de atualização do catálogo local no linux, o qual indica quais são as versões disponíveis, nos servidores de pacotes de software cadastrados.
 - D) `winget install` pode ser utilizado, na linha de comando do Windows 11, para realizar a instalação direta do software indicado, a partir dos repositórios correspondentes.
 - E) `sudo apt autoclean` é capaz de realizar uma varredura em disco no WSL do Windows 11, identificando e removendo arquivos temporários desnecessários, que estão nas pastas de usuários.

43. Um técnico de redes é destacado para substituir a placa de rede de uma máquina, que possui um sistema baseado em Linux, em um órgão do Governo Federal do Brasil. Sabe-se que o gateway padrão tem o endereço 192.168.1.1 e o órgão possui várias centenas de equipamentos. A máscara de sub-rede é: 255.255.254.0 (Classless Inter-Domain Routing CIDR /23). Durante a instalação, o técnico executa os comandos listados a seguir.

- 1) ip route
- 2) ping 192.168.1.10
- 3) ping 8.8.8.8
- 4) ping google.com
- 5) traceroute google.com

Neste caso, o técnico está

- A) disparando o comando 2) com o intuito de avaliar se é possível atingir uma máquina externa à rede, com sucesso, por uma das rotas possíveis definidas a critério do roteador interno.
 - B) acionando o comando 3) para tentar descobrir se existe resposta do gateway padrão da rede, com que tempo de retorno esta resposta chega e se há algum problema de configuração.
 - C) utilizando o comando 4) para avaliar o desempenho da comunicação interna à instituição, verificando o tempo de cada enlace até atingir o servidor externo, que é identificado pelo Domain Name System (DNS).
 - D) executando o comando 5) com o propósito de determinar se o servidor Dynamic Host Configuration Protocol (DHCP) interno está ativo e atribuindo corretamente as informações de sua competência aos equipamentos.
 - E) empregando o comando 1) com o objetivo de estudar a tabela de roteamento e verificar se o tráfego é direcionado, por padrão, contra o gateway principal, definido para a rede.
44. Um sistema de processo eletrônico exige o registro de documentos em formato Portable Document Format (PDF), que foram verificados em relação aos originais e autenticados pelos funcionários da empresa, seguindo um procedimento padronizado e uniforme. Nesse sentido, é correto afirmar que:
- A) uma situação hipotética de risco à integridade que precisa ser gerida é a possibilidade de adulteração de um documento, após a sua assinatura digital ter sido realizada, uma vez que não é possível identificar alterações no documento assinado após a sua adulteração.
 - B) uma necessidade comum que tem que ser considerada é a assinatura múltipla de documentos, o que geralmente exige guardar diversas versões do mesmo arquivo PDF.
 - C) um requisito interno provável que deve ser previsto e suportado é o uso intercambiável de assinaturas, advindas de muitas plataformas online de diferentes fornecedores.
 - D) uma possibilidade técnica muito barata e conveniente é usar tokens USB de segurança no processo de assinatura de todos os usuários, pois se trata de uma solução necessária e de fácil implantação.
 - E) uma possível abordagem para garantir a autenticidade é exigir que todos os documentos sejam digitalmente assinados pela plataforma gov.br, do Governo Federal do Brasil.

45. O departamento de tecnologia da informação de uma empresa está implantando um esquema de criptografia por chave pública e de assinatura digital para cada usuário, visando aumentar a segurança do armazenamento e da comunicação interna. Neste contexto, é correto afirmar que:
- A) esse esquema emprega uma abordagem baseada em chave simétrica. Esse mecanismo tem melhor desempenho do que outros esquemas de criptografia.
 - B) os usuários não precisam se preocupar com outras questões de segurança na rede. Esse esquema é suficiente para proteger os setores da empresa.
 - C) a autoridade central de controle da rede terá liberdade muito ampla. Ela poderá, inclusive, acessar e ler qualquer documento, pois é a administradora do sistema.
 - D) haverá uma chave pública e uma chave privada para cada usuário. As chaves públicas devem ser de conhecimento amplo, enquanto as privadas devem permanecer restritas.
 - E) um usuário terá o direito de repudiar a autoria de um documento. Esse direito vale até se o arquivo estiver digitalmente assinado com suas credenciais.
46. O chefe do departamento de uma instituição realiza reuniões periódicas via rede e está tendo problemas com a qualidade da voz. O som fica mudo ou é prejudicado de forma aleatória. O técnico de rede observa que este problema só ocorre durante o horário das aulas, quando sua conexão utiliza a rede sem fio ao mesmo tempo em que um laboratório executa experimentos. O problema não acontece na rede cabeada nem em outros horários e deve ser analisado. Neste caso, escolha a alternativa correta.
- A) Existe algum gargalo na rede, que está relacionado ao volume de tráfego ou ao ruído eletromagnético, presente no espectro de frequência utilizado para a rede sem fio.
 - B) Existe algum tipo de ataque ocorrendo na rede como um todo, que está relacionado ao dia e horário das reuniões, ao volume de pacotes gerado na chamada ou às aulas.
 - C) Há problemas de configuração na rede, envolvendo questões de roteamento ou de autenticação dos usuários, problemas nos conectores RJ45 ou na configuração do firewall.
 - D) Existem problemas estruturais na topologia da rede cabeada, que deverá ser revisada como um todo para impedir gargalos e outros problemas de comunicação, ao longo das reuniões.
 - E) Há problemas de conflito interno na atribuição de endereços IP, os quais deverão ser melhor gerenciados internamente, reservados e controlados por um servidor específico.
47. Ao tentar acessar o sistema escolar de uma instituição de ensino, um professor observou que o sistema estava inativo. Um técnico de redes percebeu um grande volume de tráfego atípico, incidindo diretamente sobre o servidor inativo, a partir de uma grande quantidade de máquinas externas, com múltiplos endereços IP, não relacionados. Ao analisar o sistema de Intrusion Detection System (IDS), presente nos computadores individuais de usuários da rede, percebeu que não havia nenhum problema registrado. O técnico então compreende que está
- A) acontecendo um caso comum de Hacker Invasion (HI), o qual tipicamente derruba algum servidor, visando usar a máquina invadida para outros fins, normalmente ilícitos.
 - B) em andamento uma situação típica de Ransomware (RW), na qual os bancos de dados são cifrados e só serão liberados mediante pagamento de resgate ao atacante.
 - C) em curso um caso padrão de Computer Virus Invasion (CVI), o qual corrompeu o código executável do sistema escolar em questão e fez com que o mesmo parasse.
 - D) ocorrendo um cenário típico de Distributed Denial of Service (DDoS), a qual se caracteriza pelo grande volume de tráfego, capaz de derrubar o servidor alvo.
 - E) em cena uma situação conhecida de Phishing (PS), na qual os usuários foram enganados, para realizar operações que viabilizaram o comprometimento dos sistemas.

48. Um administrador de redes de uma escola acabou de atualizar corretamente todos os pacotes de programas instalados, em um ambiente Linux. Os programas possuem as últimas correções de segurança. Mas depois, encontrou problemas com o comando *dpkg*, ao tentar instalar um novo programa denominado integrador. Sabe-se que o programa usa o comando *git*, para funcionar. Em seguida, ao digitar o comando *sudo apt install git*, recebeu um erro, cujo final é parcialmente descrito na listagem a seguir.

< ... trecho inicial removido ... >

No entanto, os pacotes a seguir o substituem:

```
git-svn git-el
```

E: O pacote 'git' não tem candidato para instalação

De acordo com a análise do administrador de redes,

- A) as dificuldades com o primeiro comando dizem respeito a falhas na sintaxe. O segundo comando tenta contornar o problema original, empregando uma alternativa que usa uma sintaxe diferente, para instalar tudo o que o administrador precisa por outra abordagem.
 - B) os problemas com o primeiro comando envolvem dependências não resolvidas. O segundo comando tenta resolver essas dependências, mas esbarra na falta de um pacote que forneça o que é solicitado, pois é provável que o nome do pacote mudou ou está incorreto.
 - C) as falhas dizem respeito a catálogos de software desatualizados na máquina. Estes arquivos precisariam ser baixados dos servidores de pacotes na rede externa, por um comando específico de atualização. Somente após a atualização citada, faria sentido instalar o pacote *git*.
 - D) os equívocos são relativos a que ambos os comandos tentaram baixar todas as dependências necessárias, mas falharam. Houve o problema pois o administrador não executou antes os comandos que permitiriam buscar as dependências e resolver os pacotes exigidos.
 - E) os defeitos são causados por questões de má configuração nas ferramentas de gestão interna dos pacotes. Isto ocasionou problemas nas etapas necessárias à correta instalação e configuração, tanto do integrador quanto dos demais programas solicitados posteriormente.
49. Um técnico de redes de uma instituição federal observa todas as operações no envio de um certo pacote de rede, bem como a recepção de sua resposta. O técnico observa o comportamento descrito a seguir.

O pacote *Pac1* sai de um computador *C* com um IP privado, do endereço de origem *Eo*, saindo por uma porta aleatória *P*, para o IP de destino *D*. Um roteador modifica o pacote, substituindo o endereço IP de origem pelo seu IP público, gerando o pacote *Pac2*. Esta modificação é registrada internamente, incluindo dados sobre os itens *C* e *Eo*. O pacote modificado é enviado para a internet e o servidor externo responde, enviando pacotes de resposta de volta para o roteador de onde o pacote *Pac2* saiu. Ao receber a resposta, o roteador reescreve o pacote (*Pac3*), usando os seus registros locais como base. Então, faz *Pac3* ser despachado para o computador interno *C* na rede local de onde veio inicialmente *Pac1*.

Sobre o comportamento descrito, é correto afirmar que o texto

- A) apresenta as operações que tipicamente ocorrem quando há Network Address Translation (NAT).
- B) demonstra as ações que geralmente acontecem quando há uma configuração para Port Mapping (PM).
- C) ilustra os passos que usualmente se dão quando há um esquema configurado de Load-balancing (LB).
- D) mostra as etapas que são normais aparecer quando há máquinas para prover uma High Availability (HA).
- E) descreve os procedimentos que comumente ocorrem quando há um mecanismo de Firewall (FW).

50. Um usuário de uma rede recebe um e-mail com um link, um anexo e um texto, informando uma dívida. Logo depois, recebe uma ligação de um desconhecido que informa ser da empresa que enviou o e-mail. O desconhecido pede para confirmar que a compra foi realizada, apresenta todos os dados pessoais do usuário e demonstra que possui uma grande quantidade de informações sensíveis a respeito do usuário, tais como CPF, identidade e número de telefone. Considere que os links no e-mail são exatamente iguais. O texto do e-mail está descrito a seguir.

SERASA: Alerta! Uma nova dívida foi cadastrada em seu nome. Veja os detalhes em <LINK 1> e evite problemas futuros. Instale o nosso novo sistema de alerta (em anexo), para ser notificado sempre que uma dívida for feita no seu CPF. Se preferir, baixe o programa do nosso site <LINK 2>. Entre em contato no número <###> em meia hora e evite ser negativado!!!

Na análise de um técnico de rede treinado em questões de segurança, foi indicado que se trata

- A) de um contato direto dos órgãos de proteção ao crédito, que começaram a agir proativamente, visando reduzir o risco de fraudes e de inadimplência no mercado de crédito. O contato por telefone, com dados reais, comprovam a veracidade.
- B) de um funcionário real da loja na qual a dívida foi efetivamente realizada, em nome da pessoa que atendeu o telefone. Esse raciocínio é justificado devido às informações sensíveis do usuário, que estão em posse do desconhecido.
- C) de uma tentativa sofisticada de golpe, a qual combina um e-mail com phishing e uma abordagem baseada em engenharia social, para tentar extrair informações do funcionário ou tentar fazê-lo acreditar que o link é legítimo.
- D) de um programa legítimo que foi enviado como anexo ao e-mail, cuja finalidade é auxiliar o usuário a descobrir compras indevidas, renegociar dívidas ou então, questionar débitos declarados, portanto seguro ao usuário.
- E) de uma tentativa de golpe, sendo mais seguro desligar o telefone e retornar a ligação para o número contido no e-mail, pois assim o usuário terá certeza de estar falando com um representante real da loja, na qual a dívida foi originalmente registrada.

