



Concurso Público para Provisão de Vagas para Cargos Técnicos-Administrativos em Educação (TAE'S) do IFPE

EDITAL Nº 39/2025 - REI/IFPE

TAE CONCURSO PÚBLICO

TÉCNICOS-ADMINISTRATIVOS EM EDUCAÇÃO



Caderno de Provas

**TAE
214**

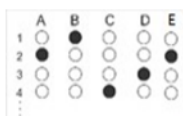
TÉCNICO DE TECNOLOGIA DA INFORMAÇÃO

Editais Nº 039/2025 – REI/IFPE

Data: ____/____/____

INSTRUÇÕES GERAIS PARA A REALIZAÇÃO DA PROVA

- Use apenas caneta esferográfica de tinta na cor preta e fabricada em material transparente.
- Escreva a data, a sua assinatura e o seu número de inscrição no espaço indicado nesta capa.
- A prova terá duração máxima de 4 (quatro) horas, incluindo o tempo para responder a todas as questões do **Caderno de Provas** e preencher a **Folha de Respostas**.
- Antes de retirar-se definitivamente da sala, entregue a **Folha de Respostas** e o **Caderno de Provas** ao fiscal.
- Este **Caderno de Provas** contém 50 (cinquenta) questões de múltipla escolha, cada uma com 05 (cinco) alternativas, das quais apenas 01 (uma é correta).
- Se o **Caderno de Provas** contiver alguma imperfeição gráfica que impeça a leitura, comunique isso imediatamente ao Fiscal, para que seja efetuada de imediato a troca do Caderno.
- Cada questão de múltipla escolha apresenta apenas **uma** resposta correta. Para a marcação da alternativa escolhida na **Folha de Respostas**, pinte completamente o campo correspondente conforme a figura a seguir:



- Os rascunhos e as marcações feitas neste **Caderno de Provas** não serão considerados para efeito de avaliação.
- Interpretar as questões faz parte da avaliação; portanto, não é permitido solicitar esclarecimentos aos Fiscais.
- O preenchimento da **Folha de Respostas** é de sua inteira responsabilidade.
- A quantidade de questões objetivas e respectivas pontuações desta prova estão apresentadas a seguir:

<i>Área de conhecimento da questão</i>	<i>Número de questões</i>	<i>Valor total Pontos</i>
Língua Portuguesa	10 questões	10 pontos
Noções de Informática	05 questões	05 pontos
Legislação Aplicada	10 questões	20 pontos
Integridade	05 questões	05 pontos
Conhecimentos Específicos	20 questões	60 pontos
PONTUAÇÃO TOTAL		100 pontos

ASSINATURA DO CANDIDATO:

NÚMERO DE INSCRIÇÃO:

LÍNGUA PORTUGUESA

As questões de 01 a 10 referem-se ao texto a seguir.

Além das leis, precisamos promover o desejo por bibliotecas

Leonardo Assis

Nos últimos 30 anos, temos acompanhado a criação de leis relacionadas às bibliotecas públicas, passando pelas escolares e, mais recentemente, chegando àquelas previstas nos empreendimentos do programa Minha Casa, Minha Vida. Essas medidas buscam garantir espaços legítimos de existência e atuação para as bibliotecas. Esse crescimento do interesse pela instituição é fruto do trabalho de muitos profissionais que lutam para criar espaços de fruição da informação e, conseqüentemente, da cultura em nossa sociedade.

Iniciativas como essas são fundamentais. Elas expressam posicionamentos estratégicos para assegurar que a população tenha acesso a ambientes propícios ao desenvolvimento pleno do ser. Esses guerreiros, como gosto de chamá-los, são aqueles que compreenderam e valorizam o poder transformador das bibliotecas na vida em sociedade.

Neste momento, em que um mínimo legal foi e está sendo garantido, é necessário que a sociedade compreenda a importância das bibliotecas, ou melhor, da informação, para a sua vida, tanto no aspecto material quanto simbólico. Só esse espaço plural, onde diferentes discursos coexistem e o autoritarismo não encontra lugar, pode levar a sociedade à compreensão das desigualdades e à busca por uma prosperidade que, mesmo quando individual, tem reflexos coletivos.

O grande desafio atual, no processo de institucionalização das leis sobre bibliotecas, é tornar esses espaços relevantes e significativos para os contextos em que estão inseridos. E isso exige uma formação profissional na área de biblioteconomia e de estudos da informação que vá além da técnica e abrace o contexto social.

Apenas um olhar atento às comunidades atendidas poderá transformar essa realidade, fazendo com que leis e decretos deixem de ser apenas formalidades para se tornarem ações concretas. É assim que as bibliotecas, especialmente as públicas e escolares, podem assumir um papel protagonista em nossa sociedade.

Ao olharmos para a história da humanidade, da Mesopotâmia às redes de informação contemporâneas, percebemos que o desenvolvimento das nações sempre esteve ligado ao fortalecimento de suas instituições de informação. Esse ensinamento nos coloca diante de um momento ímpar. Se já temos leis que favorecem as bibliotecas, por que elas ainda não se tornaram plenamente efetivas?

A resposta, ainda que parcial, é clara: falta engajamento. A atuação profissional no campo das bibliotecas ainda é falha em muitos contextos. É preciso reduzir o tempo, aqui entendido como o tempo de formação, que o profissional leva para encarar o cenário real de sua prática. E essa formação não pode se restringir a métodos e formas; ela precisa instigar o desejo. Um desejo que seja coletivo, que nasça da comunidade, e não apenas da atuação isolada de um profissional diante de um acervo que, por si só, não tem valor.

Profissionais, é preciso buscar a instalação desse desejo por bibliotecas em nossas comunidades. E esse desejo vem a partir do momento em que a sociedade percebe que os ganhos, não apenas no sentido material, são muitos quando proporcionados por uma biblioteca.

Disponível em: <https://jornal.usp.br/>. Acesso em: 01 set. 2025.

1. De acordo com o texto,

- A) é preciso criar leis mais eficientes para melhorar o papel das bibliotecas.
- B) as leis criadas para as bibliotecas carecem de rigidez técnica.
- C) as bibliotecas tornaram-se reféns dos anseios das comunidades.
- D) é preciso mudar o comportamento social em relação às bibliotecas.
- E) as bibliotecas são relevantes tão somente no aspecto material da vida.

2. De forma global, o texto propõe-se a

- A) construir um posicionamento diante de uma verdade científica e, por isso, o tipo dominante é o expositivo.
- B) convocar os leitores a defenderem uma causa social relevante e, por isso, o tipo dominante é o injuntivo.
- C) construir uma imagem precisa do arcabouço legal em relação ao papel social das bibliotecas, e, por isso, o tipo dominante é o descritivo.
- D) relatar a situação de limitação dos aspectos legais no que se refere à valorização das bibliotecas, e, por isso, o tipo dominante é o narrativo.
- E) construir um posicionamento diante de algo que não é consensual e, por isso, o tipo dominante é o argumentativo.

3. Leia o excerto reproduzido a seguir.

É preciso reduzir o tempo, aqui entendido como o tempo de formação, que o profissional leva para encarar o cenário real de sua prática.

Sobre a pontuação do excerto, é correto afirmar:

- A) as duas vírgulas são justificáveis, pois delimitam uma oração adverbial intercalada.
- B) a retirada da primeira vírgula não compromete as relações sintático-semânticas do período.
- C) a retirada da segunda vírgula não compromete as relações sintático-semânticas do período.
- D) as duas vírgulas são justificáveis, pois delimitam um bloco de informação secundária.
- E) as duas vírgulas são justificáveis, pois indicam pausa respiratória em período extenso.

4. Leia o excerto a seguir.

[...] pode levar a sociedade à compreensão das desigualdades e à busca por uma prosperidade que, mesmo quando individual, tem reflexos coletivos.

Sobre questões relacionadas à regência, é correto afirmar:

- A) as duas ocorrências de uso do acento grave devem-se à regência de um mesmo nome
- B) as duas ocorrências de uso do acento grave devem-se à regência de um mesmo verbo.
- C) o primeiro “a” é uma preposição, devido à regência do nome.
- D) o primeiro “a” é uma preposição, devido à regência do verbo.
- E) o primeiro “a” é um artigo exigido pela regência do verbo.

5. A palavra em destaque autoriza o resgate de uma informação implícita em:

- A) “O grande desafio atual, no processo de institucionalização das leis sobre bibliotecas, é **tornar** esses espaços relevantes e significativos para os contextos em que estão inseridos”.
- B) “E esse desejo vem a partir do momento em que a sociedade **percebe** que os ganhos, não apenas no sentido material, são muitos quando proporcionados por uma biblioteca”.
- C) “Um desejo que seja coletivo, que nasça da comunidade, e não apenas da atuação isolada de um profissional diante de um acervo que, por si só, não **tem** valor”.
- D) “**É** assim que as bibliotecas, especialmente as públicas e escolares, podem assumir um papel protagonista em nossa sociedade”.
- E) “É preciso reduzir o tempo, aqui entendido como o tempo de formação, que o profissional **leva** para encarar o cenário real de sua prática”.

6. Analise o parágrafo a seguir.

Ao olharmos para a história da humanidade, da Mesopotâmia às redes de informação contemporâneas, percebemos **que o desenvolvimento das nações sempre esteve ligado ao fortalecimento de suas instituições de informação**. Esse ensinamento nos coloca diante de um momento ímpar. Se já temos leis **que favorecem as bibliotecas**, por que elas ainda não se tornaram plenamente efetivas?

Em relação às orações em destaque, é correto afirmar:

- A) as três orações exercem funções sintáticas idênticas.
- B) a primeira oração exerce função de advérbio, enquanto as últimas, função de adjetivo.
- C) a primeira oração exerce função de advérbio, enquanto as últimas, função de substantivo.
- D) as duas primeiras exercem função de substantivo, enquanto a última, função de adjetivo.
- E) as três orações exercem funções sintáticas distintas.

7. Analise o período a seguir.

Esse crescimento do interesse pela instituição é fruto do trabalho de muitos profissionais que lutam **para** criar espaços de fruição da informação e, conseqüentemente, da cultura em nossa sociedade.

A palavra em destaque é classificada como uma

- A) conjunção que introduz uma consequência.
- B) conjunção que introduz uma finalidade.
- C) preposição que introduz uma finalidade.
- D) preposição que introduz uma consequência.
- E) interjeição que introduz uma explicação.

8. Analise o parágrafo abaixo.

Neste momento, em **que[1]** um mínimo legal foi e está sendo garantido, é necessário que a sociedade compreenda a importância das bibliotecas, ou melhor, da informação, para a sua vida, tanto no aspecto material quanto simbólico. Só esse espaço plural, **onde[2]** diferentes discursos coexistem e o autoritarismo não encontra lugar, pode levar a sociedade à compreensão das desigualdades e à busca por uma prosperidade que, mesmo quando individual, tem reflexos coletivos.

Em relação aos termos em destaque, é correto afirmar:

- A) os dois são considerados pronomes demonstrativos que retomam um substantivo e exercem função de adjunto adnominal.
- B) os dois são considerados pronomes interrogativos que retomam uma locução adverbial e exercem função de sujeito.
- C) o primeiro pode ser substituído por "onde", sem alteração sintático-semântica.
- D) o segundo pode ser substituído por "que", sem alteração sintático-semântica.
- E) os dois são considerados pronomes relativos que retomam um substantivo e exercem função de adjunto adverbial.

9. Considerando a sua totalidade, o texto apresenta, de maneira
- A) dominante, a linguagem conotativa, inadequada ao gênero textual.
 - B) exclusiva, a linguagem denotativa, inadequada à sequência textual
 - C) exclusiva, a linguagem conotativa, adequada ao gênero textual.
 - D) dominante, a linguagem denotativa, adequada ao gênero textual.
 - E) exclusiva, a linguagem conotativa, adequada à sequência textual.
10. Considerando a coesão e a progressão discursiva, a interligação
- A) entre o segundo e o primeiro parágrafos do texto é feita por meio de um pronome, responsável pelo acréscimo de informações.
 - B) entre o segundo e o primeiro parágrafos do texto é feita por meio de uma elipse, responsável pela repetição de informações.
 - C) entre os períodos do segundo parágrafo do texto é feita, tão somente, por pronomes pessoais, responsáveis pelo acréscimo de informações.
 - D) entre os períodos do segundo parágrafo do texto é feita, tão somente, por pronomes demonstrativos, responsáveis pelo acréscimo de informações.
 - E) entre o segundo e o primeiro parágrafos do texto é feita por meio de um pronome, responsável pela repetição de informações.

NOÇÕES DE INFORMÁTICA

11. João está preocupado em perder seus arquivos importantes no computador. Para garantir a segurança dos seus dados, João deve
- A) armazenar os arquivos e confiar que estarão sempre seguros sem a necessidade de cópias de segurança.
 - B) salvar arquivos importantes somente na pasta "Documentos", pois isso garante a recuperação em caso de falha do sistema operacional.
 - C) ativar o antivírus, pois essa ação é suficiente para manter todos os arquivos preservados, e evitar a realização de *backups*.
 - D) efetuar cópias de segurança periódicas em dispositivos externos ou em serviços de nuvem.
 - E) guardar uma cópia de segurança na mesma partição, em diretórios distintos, pois garante o *backup* do arquivo.
12. Ao instalar novas máquinas nos laboratórios de informática do IFPE, o técnico de laboratório precisou instalar os aplicativos utilizados nas aulas. Durante o procedimento, percebeu também que havia programas que os alunos não iriam utilizar e que ocupavam espaço em disco. Para manter o sistema organizado e funcional, é preciso
- A) instalar programas de sites desconhecidos, pois, dessa forma, se acessa rapidamente a versões gratuitas de qualquer aplicativo.
 - B) remover programas desnecessários para as atividades desenvolvidas pelos alunos, utilizando as ferramentas próprias do sistema, liberando espaço e evitando sobrecarga desnecessária.
 - C) manter todos os programas que vieram pré-instalados no computador evita problemas em seu funcionamento.
 - D) alterar manualmente os arquivos de instalação de um programa, considerando que isso pode otimizar seu desempenho.
 - E) instalar versões diferentes de um mesmo programa, supondo que isso amplia as opções para os usuários, facilitando o desenvolvimento das atividades.

13. Uma ferramenta bastante utilizada para comunicação é o correio eletrônico, que pode ser alvo de tentativas de fraude ou disseminação de softwares maliciosos. Para aumentar a segurança no uso desse serviço, o usuário deve
- A) abrir anexos de qualquer remetente, pois os provedores de e-mail realizam verificações automáticas que garantem a ausência de vírus.
 - B) clicar em links dos e-mails que parecerem interessantes, considerando que o navegador bloqueia automaticamente páginas inseguras.
 - C) verificar o remetente e o conteúdo das mensagens antes de clicar e abrir os anexos.
 - D) responder mensagens suspeitas, solicitando mais informações ao remetente.
 - E) compartilhar sua senha de e-mail com colegas de confiança, pois esse procedimento facilita o acesso em situações emergenciais.
14. A geração de índices (sumários automáticos) depende diretamente da aplicação correta de estilos nos títulos e subtítulos. Após o usuário inserir o sumário, o documento passou por diversas alterações que modificaram tanto os títulos quanto a numeração das páginas. Sendo assim, para atualizá-lo, a forma mais eficiente é
- A) atualizar cada entrada do índice, digitando novamente os títulos e ajustando os números de página após as mudanças.
 - B) selecionar o sumário já inserido e utilizar a função de atualização, podendo optar por atualizar apenas a numeração de páginas ou todo o conteúdo.
 - C) remover o sumário e criar um a cada alteração, pois o processador de texto insere as informações atualizadas automaticamente.
 - D) alterar o formato de fonte dos títulos no texto e o programa reconhecerá automaticamente essas mudanças no sumário.
 - E) inserir marcadores nos títulos e essa formatação será automaticamente incorporada ao índice.
15. Um professor deseja calcular a média das notas de seus alunos em uma planilha eletrônica, mas algumas células da coluna de notas estão em branco porque nem todos realizaram todas as atividades. Para obter o resultado correto, sem que as células vazias prejudiquem o cálculo, deve-se
- A) aplicar a função = **MÉDIA(A1:A25)**, pois ela desconsidera automaticamente as células vazias no cálculo.
 - B) digitar manualmente as notas em branco como zero, garantindo que a média considere todos os alunos igualmente.
 - C) utilizar a fórmula = **SOMA(A1:A25) / 25**, dividindo pelo número total de alunos, mesmo que alguns não tenham nota registrada.
 - D) inserir a fórmula = **CONT.VALORES(A1:A25) / SOMA(A1:A25)**, visto que essa relação fornece a média das notas.
 - E) inserir traços (“-”) nas células vazias, fazendo com que a planilha reconheça o símbolo como indicação de ausência de valor.

LEGISLAÇÃO APLICADA

16. A natureza jurídica do Instituto Federal de Educação, Ciência e Tecnologia de Pernambuco é denominada de

- A) fundação pública.
- B) órgão público.
- C) autarquia.
- D) sociedade de economia mista.
- E) associação.

17. Conforme dispõe a Lei nº 8.112/1990, constitui um dos deveres do servidor público,

- A) zelar pela economia do material e a conservação do patrimônio público.
- B) não se ausentar do serviço durante o expediente, sem prévia autorização do chefe imediato.
- C) não manter sob sua chefia imediata, em cargo ou função de confiança, cônjuge, companheiro ou parente até o segundo grau civil.
- D) promover manifestação de apreço ou desapeço no recinto da repartição.
- E) poder retirar, sem prévia anuência da autoridade competente, qualquer documento ou objeto da repartição.

18. Leia o excerto abaixo.

“Os atos administrativos são revestidos de propriedades jurídicas especiais decorrentes da supremacia do interesse público sobre o privado. Nessas características, reside o traço distintivo fundamental entre os atos administrativos e as demais categorias de atos jurídicos, especialmente os atos privados. [...]”.

Fonte:(MAZZA, Alexandre. **Curso de Direito Administrativo**. 15. ed. Rio de Janeiro: SRV, 2025, p. 218).

Sendo assim, constitui atributo do ato administrativo

- A) Forma.
- B) Tipicidade.
- C) Competência.
- D) Motivo.
- E) Finalidade.

19. Em 2008, o Supremo Tribunal Federal (STF) publicou a Súmula Vinculante nº 13: “A nomeação de cônjuge, companheiro ou parente em linha reta, colateral ou por afinidade, até o terceiro grau, inclusive, da autoridade nomeante ou de servidor da mesma pessoa jurídica investido em cargo de direção, chefia ou assessoramento, para o exercício de cargo em comissão ou de confiança ou, ainda, de função gratificada na administração pública direta e indireta em qualquer dos Poderes da União, dos Estados, do Distrito Federal e dos Municípios, compreendido o ajuste mediante designações recíprocas, viola a Constituição Federal”. O conteúdo normativo dessa súmula vinculante está relacionado diretamente com o princípio da

- A) Legalidade.
- B) Eficiência.
- C) Moralidade.
- D) Publicidade.
- E) Motivação.

20. Quanto à licitação e aos contratos administrativos, disciplinados no âmbito da Lei nº 14.133/2021, é correto afirmar
- A) a previsão de meios alternativos de resolução de controvérsias como forma de solução de litígios em contratos administrativos não existe.
 - B) a sanção de impedimento de licitar e contratar com a Administração Pública terá prazo mínimo de 3 anos e máximo de 6 anos.
 - C) o processo de licitação observará as seguintes fases, em sequência: preparatória; de divulgação do edital de licitação; de habilitação; de apresentação de propostas e lances, quando for o caso; de julgamento; recursal; e de homologação.
 - D) a alienação de bens da Administração Pública, tratando-se de bens móveis, dependerá de licitação na modalidade diálogo competitivo.
 - E) a extinção do contrato poderá ser determinada por decisão arbitral, em decorrência de cláusula compromissória ou compromisso arbitral, ou por decisão judicial.
21. Quanto aos direitos e às vantagens do servidor público federal, conforme a Lei nº 8.112/1990,
- A) o servidor pode acumular os adicionais de insalubridade e de periculosidade.
 - B) a ajuda de custo deve ser concedida ao servidor que se afastar do cargo, ou reassumi-lo, em virtude de mandato eletivo.
 - C) as licenças para capacitação, adquiridas após cada quinquênio de efetivo exercício, se não gozadas, podem ser convertidas em pecúnia.
 - D) o adicional noturno deve ser remunerado com acréscimo de 25% sobre o valor-hora de trabalho.
 - E) o serviço extraordinário será remunerado com acréscimo de 100% em relação à hora normal de trabalho.
22. Nos termos da Constituição Federal de 1988, um dos direitos dos trabalhadores urbanos e rurais é a,
- A) relação de emprego protegida contra despedida arbitrária ou sem justa causa, nos termos de lei ordinária, que preverá indenização compensatória, entre outros direitos.
 - B) remuneração do trabalho noturno superior à do diurno, no mínimo, em cinquenta por cento à do normal.
 - C) jornada de 6 horas para o trabalho realizado em turnos ininterruptos de revezamento, salvo negociação coletiva.
 - D) ação, quanto aos créditos resultantes das relações de trabalho, com prazo prescricional de 5 anos para os trabalhadores urbanos e rurais, até o limite de 5 anos após a extinção do contrato de trabalho.
 - E) licença paternidade, sem prejuízo do emprego e do salário, com a duração de 20 dias.
23. Quanto à Lei de Improbidade Administrativa (Lei nº 8.429/1992), alterada substancialmente pela Lei nº 14.230/2021, pode-se afirmar, corretamente, que
- A) aplicam-se integralmente ao sistema da improbidade os princípios constitucionais do direito penal e do processo civil.
 - B) configura improbidade a ação ou omissão decorrente de divergência interpretativa da lei, baseada em jurisprudência, ainda que não pacificada.
 - C) cabe à pena de perda da função pública na improbidade administrativa que atenta contra os princípios da administração pública.
 - D) constitui ato de improbidade que causa prejuízo ao erário frustrar, em ofensa à imparcialidade, o caráter concorrencial de concurso público.
 - E) as disposições da lei de improbidade administrativa são aplicáveis, no que couber, àquele que, mesmo não sendo agente público, induza ou concorra dolosamente para a prática do ato de improbidade.

24. A Lei de Introdução às normas do Direito brasileiro foi alterada pela Lei nº 13.655/2018, sendo acrescentados diversos dispositivos referentes ao Direito Público. Tais disposições foram regulamentadas pelo Decreto nº 9.830/2019, o qual prescreve que
- A) a motivação da decisão conterá os seus fundamentos e apresentará a incongruência entre as normas e os fatos que a embasaram, de forma eloquente.
 - B) serão considerados na interpretação de normas sobre gestão pública, de forma prioritária em face dos princípios de direito administrativo os obstáculos, as dificuldades reais do agente público e as exigências das políticas públicas a seu cargo, com prejuízo dos direitos dos administrados.
 - C) o agente público somente poderá ser responsabilizado por suas decisões ou opiniões técnicas se agir ou se omitir com dolo, direto ou eventual, cometer erro grosseiro ou agir com culpa no desempenho de suas funções.
 - D) a motivação demonstrará a necessidade e a adequação da medida imposta, inclusive consideradas as possíveis alternativas e observados os critérios de adequação, proporcionalidade e razoabilidade.
 - E) a análise da regularidade da decisão poderá substituir a atribuição do agente público, dos órgãos ou das entidades da administração pública no exercício de suas atribuições e competências, principalmente quanto à definição de políticas públicas.
25. Por meio da Lei nº 14.210/2021, alterou-se a Lei de Processo Administrativo Federal, acrescentando disposições sobre decisão coordenada. De tal sorte, é correto afirmar que
- A) a decisão coordenada exclui a responsabilidade originária de cada órgão ou autoridade envolvida.
 - B) a decisão coordenada é aplicada em decisões administrativas que exijam a participação de dois ou mais setores, órgãos ou entidades.
 - C) a decisão coordenada não é aplicada aos processos administrativos relacionados ao poder sancionador.
 - D) a decisão coordenada é aplicada aos processos administrativos de licitação.
 - E) a decisão coordenada será consolidada em ata, sendo dispensável sua publicação por extrato no diário oficial da união.

INTEGRIDADE

26. O Decreto nº 11.529/2023 define conceitos relacionados ao Sistema de Integridade, Transparência e Acesso à Informação. Com base na referida Norma, transparência passiva é a
- A) disponibilização de informações em atendimento a pedidos realizados pelos cidadãos à Administração Pública Federal.
 - B) publicação obrigatória de dados, pelos órgãos e entidades públicas, em portais de transparência, independentemente de pedidos.
 - C) prática de restringir e limitar o acesso a documentos e informações sigilosas por motivo de segurança.
 - D) divulgação proativa de informações públicas por meio dos diferentes instrumentos de prestação de contas da instituição.
 - E) exigência de que somente parlamentares possam solicitar informações dos órgãos e entidades públicas.

27. Cada órgão e entidade da Administração Pública Federal direta e indireta deve constituir uma Comissão de Ética, conforme o Código de Ética Profissional do Servidor Público Civil do Poder Executivo Federal (Decreto nº 1.171/1994). Entre as atribuições a seguir, assinale a que compete a esta Comissão.
- A) Assessorar as chefias imediatas no julgamento de condutas éticas e irregularidades administrativas.
 - B) Orientar e aconselhar sobre a ética profissional do servidor, no trato com as pessoas e com o patrimônio público.
 - C) Aplicar penalidades disciplinares de advertência ou censura em casos de infração ética.
 - D) Avaliar o desempenho ético dos servidores e regulamentar as normas de progressão funcional.
 - E) Exercer poder correccional e instaurar processos administrativos disciplinares em razão de infrações éticas.
28. O Decreto Federal nº 12.122/2024 e a Portaria MGI nº 6.719/2024 integram uma política nacional voltada ao combate ao assédio e à discriminação na Administração Pública. Assinale a opção que melhor reflete a estratégia de governança pública adotada por esses normativos.
- A) O estabelecimento de mecanismos de prevenção, o fortalecimento dos canais de denúncia e a adoção de medidas educativas.
 - B) A substituição das ouvidorias públicas por comitês específicos de combate ao assédio e à discriminação.
 - C) A transferência integral da responsabilidade das chefias imediatas para as unidades de controle interno ou externo.
 - D) A criação de um regime disciplinar paralelo para tratar exclusivamente dos casos de assédio e discriminação.
 - E) A priorização da punição de servidores que praticarem assédio ou discriminação, em detrimento das medidas preventivas.
29. De acordo com o art. 18 do Decreto nº 9.203/2017, a auditoria interna governamental deverá agregar valor e melhorar as operações das organizações para o alcance de seus objetivos. Nesse sentido, a atuação da auditoria interna governamental ocorrerá
- A) por meio de uma abordagem sistemática e disciplinada, voltada a avaliar e melhorar a eficácia dos processos de gerenciamento de riscos, dos controles e da governança.
 - B) pelo desenvolvimento de ações de consultoria e pela emissão de relatórios contábeis e financeiros com foco no controle de despesas públicas.
 - C) na verificação da legalidade e conformidade dos atos administrativos, bem como na elaboração do juízo de admissibilidade de processos correccionais.
 - D) de forma articulada e subordinada à alta gestão, aplicando testes financeiros e contábeis previamente definidos pelas unidades auditadas.
 - E) com foco na elaboração e gerenciamento dos controles internos e no monitoramento dos processos de gestão de riscos.
30. A gestão do IFPE aplicou um formulário aos estudantes com o objetivo de aperfeiçoar suas políticas públicas internas. Entre os dados solicitados estavam: nome, endereço, número do CPF, telefone de contato, convicção religiosa, orientação sexual e dados bancários. Nesse contexto, assinale as informações que são consideradas dados pessoais sensíveis nos termos da Lei Geral de Proteção de Dados (Lei nº 13.709/2018).
- A) Número do CPF e telefone.
 - B) Número do CPF e dados bancários.
 - C) Convicção religiosa e orientação sexual.
 - D) Convicção religiosa e dados bancários.
 - E) Orientação sexual e número do CPF.

CONHECIMENTOS ESPECÍFICOS

31. O desenvolvimento da computação está fortemente associado à habilidade de manipular diferentes sistemas de numeração, que são essenciais na programação, no armazenamento e na comunicação de dados dentro dos dispositivos eletrônicos. Imagine um estudante de computação avaliando o valor de uma variável para transformação em 2 bases distintas de numeração. Dado o número decimal 345, suas representações em binário e hexadecimal são, respectivamente,
- A) 100110110 e 15A.
 - B) 101011010 e 1A9.
 - C) 101011011 e 158.
 - D) 101011001 e 159.
 - E) 101010111 e 1B1.
32. No contexto dos sistemas de controle de versão GIT,
- A) vários commits podem ser feitos, antes de realizar um push, para atualizar as mudanças no servidor remoto.
 - B) um commit é um envio remoto que pode ser utilizado quando precisamos atualizar uma mudança no servidor.
 - C) um pull é necessário sempre que os dados do servidor remoto estão desatualizados e precisam da nova versão local.
 - D) um push atualiza o servidor local sempre que algo estiver desatualizado.
 - E) um commit e um push devem ser realizados sempre para atualizar a versão local dos dados do repositório.
33. Considere uma pilha inicialmente composta pelos valores 4, 7, 3, 9, onde 4 é o topo e 9 é a base da pilha (Topo → [4, 7, 3, 9] ← Base). Após executar a sequência de funções seguintes: empilhar(4), empilhar(12), empilhar(5), desempilhar(), empilhar(7), desempilhar(), empilhar(4), empilhar(1), desempilhar(), desempilhar(), a configuração final da pilha será
- A) Topo → [4, 12, 4, 7, 3, 9] ← Base.
 - B) Topo → [1, 4, 12, 4, 4, 7, 3, 9] ← Base.
 - C) Topo → [12, 4, 4, 7, 3, 9] ← Base.
 - D) Topo → [7, 12, 4, 4, 7, 3, 9] ← Base.
 - E) Topo → [5, 12, 4, 4, 7, 3, 9] ← Base.
34. Em relação à instalação e à configuração de software, práticas consideradas fundamentais para manter a segurança e a estabilidade do sistema consistem em
- A) instalar sempre a versão mais recente de todos os softwares imediatamente após o lançamento, sem necessidade de testes prévios, para garantir que haja as funcionalidades mais atualizadas disponíveis.
 - B) desabilitar o serviço de atualizações automáticas do sistema operacional para evitar conflitos com aplicações críticas, realizando atualizações apenas quando houver falhas graves no sistema.
 - C) aplicar todas as correções de segurança simultaneamente em todos os servidores de produção, durante o horário comercial, para maximizar a eficiência da equipe de TI e reduzir custos operacionais.
 - D) habilitar todos os softwares com as configurações padrão de fábrica sem a necessidade de personalização, pois essas configurações são sempre as mais seguras e estáveis para qualquer ambiente corporativo.
 - E) aplicar atualizações de segurança regularmente após testá-las em ambiente controlado e manter backups atualizados do sistema, documentando todas as configurações realizadas para facilitar futuras manutenções.

35. Imagine que você está desenvolvendo um sistema acadêmico para sua instituição. A equipe de modelagem identificou, no modelo de dados existente, que há uma relação importante entre os conceitos aluno, disciplina, turma e professor. Nessa modelagem, ficou definido, entre as entidades citadas, que o conceito de uma turma é uma relação com vários alunos, uma disciplina e um professor.

Considere o seguinte modelo de banco de dados relacional a seguir:

aluno (id_aluno, nome, matricula)

disciplina (id_disciplina, nome_disciplina, codigo)

professor (id_professor, nome_professor)

turma (id_turma, id_aluno, id_disciplina, id_professor, semestre, ano)

A consulta SQL que lista o nome de todos os professores distintos que lecionam para um aluno específico com matrícula 12345 é

- A) `SELECT p.nome_professor
FROM professor p
LEFT JOIN turma t ON p.id_professor = t.id_professor
LEFT JOIN aluno a ON t.id_aluno = a.id_aluno
WHERE a.matricula = '12345'.`
- B) `SELECT DISTINCT p.nome_professor
FROM professor p
INNER JOIN turma t ON p.id_professor = t.id_professor
INNER JOIN aluno a ON t.id_aluno = a.id_aluno
WHERE a.matricula = '12345'.`
- C) `SELECT p.nome_professor
FROM professor p
INNER JOIN aluno a ON p.id_professor = a.id_aluno
INNER JOIN turma t ON a.id_aluno = t.id_aluno
WHERE a.matricula = '12345'.`
- D) `SELECT p.nome_professor
FROM professor p
INNER JOIN turma t ON p.id_professor = t.id_aluno
INNER JOIN aluno a ON t.id_professor = a.id_aluno
WHERE a.matricula = '12345'.`
- E) `SELECT p.nome_professor
FROM professor p
INNER JOIN turma t ON p.id_professor = t.id_professor
INNER JOIN disciplina d ON t.id_disciplina = d.id_disciplina
WHERE d.codigo = '12345'.`
36. Considerando os conceitos fundamentais de Banco de Dados, é correto afirmar que
- A) uma chave primária estabelece relacionamento bidirecional automático, pois, ao inserir um registro em qualquer uma das tabelas relacionadas, o SGBD automaticamente cria o registro correspondente na tabela referenciada.
- B) uma chave estrangeira pode referenciar múltiplas chaves primárias simultaneamente de diferentes tabelas, permitindo que um único campo estabeleça relacionamentos N:N diretamente, sem necessidade de tabela associativa.
- C) a chave primária é opcional em tabelas que possuem apenas chaves estrangeiras, pois estas já garantem a unicidade dos registros através das referências externas.
- D) uma chave estrangeira é um campo (ou conjunto de campos) que referencia a chave primária de outra tabela, estabelecendo uma relação entre as tabelas e mantendo a integridade referencial.
- E) uma chave estrangeira deve necessariamente ser indexada como UNIQUE para evitar duplicação de relacionamentos, garantindo que cada registro da tabela pai seja referenciado, no máximo, uma vez pela tabela filha.

37. No desenvolvimento web, considere os seguintes trechos de código HTML e CSS.

Trecho de Código em HTML

```
<div class="container">  
  <p id="texto1">Primeiro parágrafo</p>  
  <p class="destaque">Segundo parágrafo</p>  
  <p>Terceiro parágrafo</p>  
</div>
```

Trecho de Código em CSS

```
.container p { color: blue; }  
#texto1 { color: red; }  
.destaque { color: green; }  
p { color: yellow; }
```

Com base nos trechos de código apresentados, é correto afirmar que

- A) primeiro parágrafo: vermelho; segundo parágrafo: verde; terceiro parágrafo: azul.
 - B) primeiro parágrafo: azul; segundo parágrafo: verde; terceiro parágrafo: amarelo.
 - C) primeiro parágrafo: vermelho; segundo parágrafo: azul; terceiro parágrafo: amarelo.
 - D) todos os parágrafos: azuis, pois o seletor .container p é o mais específico dentre os apresentados.
 - E) primeiro parágrafo: amarelo; segundo parágrafo: verde; terceiro parágrafo: azul.
38. Durante a execução de um programa, o sistema precisa acessar diferentes tipos de memória. Considerando a hierarquia de memória de um computador moderno, a sequência correta de busca de dados, quando o processador precisa de uma informação específica, corresponde a
- A) Memória RAM → Cache L1 → Cache L2 → Cache L3 → Armazenamento Secundário.
 - B) Cache L3 → Cache L2 → Cache L1 → Memória RAM → Armazenamento Secundário.
 - C) ROM → Cache L1 → Cache L2 → Memória RAM → Armazenamento Secundário.
 - D) Cache L2 → Cache L1 → Cache L3 → Armazenamento Secundário → Memória RAM.
 - E) Cache L1 → Cache L2 → Cache L3 → Memória RAM → Armazenamento Secundário.
39. Durante o procedimento de montagem de um PC, um técnico precisa seguir uma sequência específica para garantir segurança e funcionamento adequado. Considere o seguinte cenário: após instalar a fonte de alimentação no gabinete, o técnico precisa decidir quais serão os próximos componentes a serem instalados. Ele tem disponíveis: placa-mãe, processador, memória RAM, placa de vídeo dedicada e HD/SSD. Nesse contexto, a sequência mais adequada para instalação desses componentes, considerando as melhores práticas de montagem, será
- A) fixar primeiro a placa-mãe no gabinete; instalar processador cooler, memória RAM, HD/SSD, placa de vídeo; e, por último, conectar todos os cabos de alimentação.
 - B) instalar primeiro HD/SSD para evitar vibração durante a montagem; fixar a placa-mãe; instalar o processador, memória RAM, placa de vídeo e cabos de alimentação.
 - C) conectar primeiro todos os cabos de alimentação; depois, instalar placa-mãe, processador, cooler, memória RAM, HD/SSD e a placa de vídeo.
 - D) instalar processador e memória RAM na placa-mãe fora do gabinete; fixar placa-mãe; instalar placa de vídeo e HD/SSD; e, por último, conectar alimentação.
 - E) instalar processador e cooler na placa-mãe fora do gabinete; fixar a placa-mãe no gabinete e memória RAM; conectar cabos de alimentação; instalar HD/SSD, e, por último, placa de vídeo.

40. Considere o código Python a seguir.

```
def verificar(n):
    if n < 2:
        return False
    for i in range(2, int(n**0.5) + 1):
        if n % i == 0:
            return False
    return True

def processar(lista):
    contador = 0
    for num in lista:
        if verificar(num):
            contador += 1
    return contador

entrada = input("Digite os números separados por vírgula: ")
numeros = [int(x.strip()) for x in entrada.split(',')]
resultado = processar(numeros)
print(f"Resultado: {resultado}")
```

É correto afirmar que este código

- A) verifica quantos números da lista são potências perfeitas (quadrados ou cubos).
 - B) conta quantos números primos existem na lista fornecida pelo usuário.
 - C) calcula quantos números da lista possuem quantidade ímpar de divisores.
 - D) determina quantos números da lista são coprimos com o número 2.
 - E) conta quantos números da lista são membros da sequência de Fibonacci.
41. No sistema operacional Linux, o comando utilizado para alterar as permissões de um arquivo ou pasta é
- A) **chown**.
 - B) **perm**.
 - C) **access**.
 - D) **chmod**.
 - E) **rights**.
42. O dispositivo de rede que é utilizado para conectar redes diferentes e encaminhar pacotes entre elas, com base em endereços IP, é
- A) Hub.
 - B) Roteador.
 - C) Access Point.
 - D) Modem.
 - E) Switch.
43. No sistema operacional Windows, o utilitário de linha de comando que permite visualizar e gerenciar processos em execução, incluindo a capacidade de encerrar processos informando um PID (Process ID) ou um nome, é
- A) **tasklist**.
 - B) **ps**.
 - C) **kill**.
 - D) **taskkill**.
 - E) **processmgr**.

44. Um administrador precisa executar múltiplas máquinas virtuais (VMs) com diferentes sistemas operacionais em um único servidor físico, exigindo alto desempenho e isolamento entre as VMs. Nesse cenário, o tipo de hypervisor mais adequado será
- A) Hypervisor de tipo 2, como VirtualBox ou VMware Workstation.
 - B) Hypervisor baseado em contêineres, como Docker.
 - C) Hypervisor de tipo 1, como VMware ESXi ou Microsoft Hyper-V.
 - D) Hypervisor de emulação completa, como QEMU sem KVM.
 - E) Hypervisor de paravirtualização, como Xen sem suporte a hardware.
45. A máscara de sub-rede em notação CIDR que corresponde à máscara 255.255.255.224 para IPv4 e a quantidade de endereços IP que essa sub-rede possui são, respectivamente,
- A) /26, com 62 endereços utilizáveis.
 - B) /28, com 14 endereços utilizáveis.
 - C) /25, com 126 endereços utilizáveis.
 - D) /24, com 254 endereços utilizáveis.
 - E) /27, com 30 endereços utilizáveis.
46. Um técnico precisa configurar uma rede Wi-Fi em um ambiente com grande interferência de outros dispositivos sem fio. Nesse contexto, o padrão 802.11 mais recomendado por operar na faixa de 5 GHz e oferecer maior largura de banda e menos interferência é
- A) 802.11b.
 - B) 802.11g.
 - C) 802.11n.
 - D) 802.11ac.
 - E) 802.11a.
47. Ao crimpar um cabo Ethernet crossover para conectar dois switches antigos sem porta MDI-X, ou seja, que não possuem a funcionalidade Auto-MDI/MDI-X, aos padrões de pinagem que devem ser usados em cada extremidade correspondem
- A) duas extremidades com T568A.
 - B) duas extremidades com T568B.
 - C) uma extremidade com T568A e outra com T568B.
 - D) T568A na extremidade A e pinagem aleatória na extremidade B.
 - E) T568B na extremidade A e pinagem reversa na extremidade B.
48. Em um ambiente Google Cloud Platform (GCP), um engenheiro precisa garantir que uma VM não tenha acesso à internet pública, mas possa acessar serviços privados do Google via Private Google Access. Para atender a essa necessidade, a configuração deverá ser
- A) ativar o IP público ephemeral na VM e configurar uma rota customizada para a internet.
 - B) utilizar um Cloud NAT gateway na sub-rede da VM.
 - C) configurar uma regra de firewall bloqueando todo tráfego de saída para 0.0.0.0/0.
 - D) associar a VM a uma rede VPC sem gateway de internet.
 - E) remover qualquer IP público da VM e configurar a sub-rede com "Private Google Access" habilitado.

49. A técnica de ataque cibernético que envolve o envio de e-mails falsos, os quais se passam por comunicações legítimas para induzir usuários a revelar informações sensíveis, é designada
- A) Phishing.
 - B) Ransomware.
 - C) Engenharia social.
 - D) DDoS.
 - E) Cavalo de Troia.
50. Para medir a eficiência do suporte técnico em relação ao tempo de resposta inicial aos chamados, o KPI (Indicador de Desempenho) essencial é
- A) MTTA (Mean Time to Acknowledge).
 - B) MTBF (Mean Time Between Failures).
 - C) MTTR (Mean Time to Repair).
 - D) SLA (Service Level Agreement).
 - E) Uptime do sistema.

