



Concurso Público para Provimento de Vagas para Cargos Técnicos-Administrativos em Educação (TAE'S) do IFPE

EDITAL Nº 39/2025 - REI/IFPE

TAE CONCURSO PÚBLICO

TÉCNICOS-ADMINISTRATIVOS EM EDUCAÇÃO



Caderno de Provas

**TAE
215**

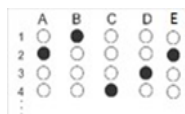
TÉCNICO EM AGROPECUÁRIA

Edital Nº 039/2025 – REI/IFPE

Data: ____/____/____

INSTRUÇÕES GERAIS PARA A REALIZAÇÃO DA PROVA

- Use apenas caneta esferográfica de tinta na cor preta e fabricada em material transparente.
- Escreva a data, a sua assinatura e o seu número de inscrição no espaço indicado nesta capa.
- A prova terá duração máxima de 4 (quatro) horas, incluindo o tempo para responder a todas as questões do **Caderno de Provas** e preencher a **Folha de Respostas**.
- Antes de retirar-se definitivamente da sala, entregue a **Folha de Respostas** e o **Caderno de Provas** ao fiscal.
- Este **Caderno de Provas** contém 50 (cinquenta) questões de múltipla escolha, cada uma com 05 (cinco) alternativas, das quais apenas 01 (uma é correta).
- Se o **Caderno de Provas** contiver alguma imperfeição gráfica que impeça a leitura, comunique isso imediatamente ao Fiscal, para que seja efetuada de imediato a troca do Caderno.
- Cada questão de múltipla escolha apresenta apenas **uma** resposta correta. Para a marcação da alternativa escolhida na **Folha de Respostas**, pinte completamente o campo correspondente conforme a figura a seguir:



- Os rascunhos e as marcações feitas neste **Caderno de Provas** não serão considerados para efeito de avaliação.
- Interpretar as questões faz parte da avaliação; portanto, não é permitido solicitar esclarecimentos aos Fiscais.
- O preenchimento da **Folha de Respostas** é de sua inteira responsabilidade.
- A quantidade de questões objetivas e respectivas pontuações desta prova estão apresentadas a seguir:

Área de conhecimento da questão	Número de questões	Valor total Pontos
Língua Portuguesa	10 questões	10 pontos
Noções de Informática	05 questões	05 pontos
Legislação Aplicada	10 questões	20 pontos
Integridade	05 questões	05 pontos
Conhecimentos Específicos	20 questões	60 pontos
PONTUAÇÃO TOTAL		100 pontos

ASSINATURA DO CANDIDATO:

NÚMERO DE INSCRIÇÃO:

LÍNGUA PORTUGUESA

As questões de 01 a 10 referem-se ao texto a seguir.

Além das leis, precisamos promover o desejo por bibliotecas

Leonardo Assis

Nos últimos 30 anos, temos acompanhado a criação de leis relacionadas às bibliotecas públicas, passando pelas escolares e, mais recentemente, chegando àquelas previstas nos empreendimentos do programa Minha Casa, Minha Vida. Essas medidas buscam garantir espaços legítimos de existência e atuação para as bibliotecas. Esse crescimento do interesse pela instituição é fruto do trabalho de muitos profissionais que lutam para criar espaços de fruição da informação e, conseqüentemente, da cultura em nossa sociedade.

Iniciativas como essas são fundamentais. Elas expressam posicionamentos estratégicos para assegurar que a população tenha acesso a ambientes propícios ao desenvolvimento pleno do ser. Esses guerreiros, como gosto de chamá-los, são aqueles que compreenderam e valorizam o poder transformador das bibliotecas na vida em sociedade.

Neste momento, em que um mínimo legal foi e está sendo garantido, é necessário que a sociedade compreenda a importância das bibliotecas, ou melhor, da informação, para a sua vida, tanto no aspecto material quanto simbólico. Só esse espaço plural, onde diferentes discursos coexistem e o autoritarismo não encontra lugar, pode levar a sociedade à compreensão das desigualdades e à busca por uma prosperidade que, mesmo quando individual, tem reflexos coletivos.

O grande desafio atual, no processo de institucionalização das leis sobre bibliotecas, é tornar esses espaços relevantes e significativos para os contextos em que estão inseridos. E isso exige uma formação profissional na área de biblioteconomia e de estudos da informação que vá além da técnica e abrace o contexto social.

Apenas um olhar atento às comunidades atendidas poderá transformar essa realidade, fazendo com que leis e decretos deixem de ser apenas formalidades para se tornarem ações concretas. É assim que as bibliotecas, especialmente as públicas e escolares, podem assumir um papel protagonista em nossa sociedade.

Ao olharmos para a história da humanidade, da Mesopotâmia às redes de informação contemporâneas, percebemos que o desenvolvimento das nações sempre esteve ligado ao fortalecimento de suas instituições de informação. Esse ensinamento nos coloca diante de um momento ímpar. Se já temos leis que favorecem as bibliotecas, por que elas ainda não se tornaram plenamente efetivas?

A resposta, ainda que parcial, é clara: falta engajamento. A atuação profissional no campo das bibliotecas ainda é falha em muitos contextos. É preciso reduzir o tempo, aqui entendido como o tempo de formação, que o profissional leva para encarar o cenário real de sua prática. E essa formação não pode se restringir a métodos e formas; ela precisa instigar o desejo. Um desejo que seja coletivo, que nasça da comunidade, e não apenas da atuação isolada de um profissional diante de um acervo que, por si só, não tem valor.

Profissionais, é preciso buscar a instalação desse desejo por bibliotecas em nossas comunidades. E esse desejo vem a partir do momento em que a sociedade percebe que os ganhos, não apenas no sentido material, são muitos quando proporcionados por uma biblioteca.

Disponível em: <https://jornal.usp.br/>. Acesso em: 01 set. 2025.

1. De acordo com o texto,

- A) é preciso criar leis mais eficientes para melhorar o papel das bibliotecas.
- B) as leis criadas para as bibliotecas carecem de rigidez técnica.
- C) as bibliotecas tornaram-se reféns dos anseios das comunidades.
- D) é preciso mudar o comportamento social em relação às bibliotecas.
- E) as bibliotecas são relevantes tão somente no aspecto material da vida.

2. De forma global, o texto propõe-se a

- A) construir um posicionamento diante de uma verdade científica e, por isso, o tipo dominante é o expositivo.
- B) convocar os leitores a defenderem uma causa social relevante e, por isso, o tipo dominante é o injuntivo.
- C) construir uma imagem precisa do arcabouço legal em relação ao papel social das bibliotecas, e, por isso, o tipo dominante é o descritivo.
- D) relatar a situação de limitação dos aspectos legais no que se refere à valorização das bibliotecas, e, por isso, o tipo dominante é o narrativo.
- E) construir um posicionamento diante de algo que não é consensual e, por isso, o tipo dominante é o argumentativo.

3. Leia o excerto reproduzido a seguir.

É preciso reduzir o tempo, aqui entendido como o tempo de formação, que o profissional leva para encarar o cenário real de sua prática.

Sobre a pontuação do excerto, é correto afirmar:

- A) as duas vírgulas são justificáveis, pois delimitam uma oração adverbial intercalada.
- B) a retirada da primeira vírgula não compromete as relações sintático-semânticas do período.
- C) a retirada da segunda vírgula não compromete as relações sintático-semânticas do período.
- D) as duas vírgulas são justificáveis, pois delimitam um bloco de informação secundária.
- E) as duas vírgulas são justificáveis, pois indicam pausa respiratória em período extenso.

4. Leia o excerto a seguir.

[...] pode levar a sociedade à compreensão das desigualdades e à busca por uma prosperidade que, mesmo quando individual, tem reflexos coletivos.

Sobre questões relacionadas à regência, é correto afirmar:

- A) as duas ocorrências de uso do acento grave devem-se à regência de um mesmo nome
- B) as duas ocorrências de uso do acento grave devem-se à regência de um mesmo verbo.
- C) o primeiro “a” é uma preposição, devido à regência do nome.
- D) o primeiro “a” é uma preposição, devido à regência do verbo.
- E) o primeiro “a” é um artigo exigido pela regência do verbo.

5. A palavra em destaque autoriza o resgate de uma informação implícita em:

- A) “O grande desafio atual, no processo de institucionalização das leis sobre bibliotecas, é **tornar** esses espaços relevantes e significativos para os contextos em que estão inseridos”.
- B) “E esse desejo vem a partir do momento em que a sociedade **percebe** que os ganhos, não apenas no sentido material, são muitos quando proporcionados por uma biblioteca”.
- C) “Um desejo que seja coletivo, que nasça da comunidade, e não apenas da atuação isolada de um profissional diante de um acervo que, por si só, não **tem** valor”.
- D) “**É** assim que as bibliotecas, especialmente as públicas e escolares, podem assumir um papel protagonista em nossa sociedade”.
- E) “É preciso reduzir o tempo, aqui entendido como o tempo de formação, que o profissional **leva** para encarar o cenário real de sua prática”.

6. Analise o parágrafo a seguir.

Ao olharmos para a história da humanidade, da Mesopotâmia às redes de informação contemporâneas, percebemos **que o desenvolvimento das nações sempre esteve ligado ao fortalecimento de suas instituições de informação**. Esse ensinamento nos coloca diante de um momento ímpar. Se já temos leis **que favorecem as bibliotecas**, por que elas ainda não se tornaram plenamente efetivas?

Em relação às orações em destaque, é correto afirmar:

- A) as três orações exercem funções sintáticas idênticas.
- B) a primeira oração exerce função de advérbio, enquanto as últimas, função de adjetivo.
- C) a primeira oração exerce função de advérbio, enquanto as últimas, função de substantivo.
- D) as duas primeiras exercem função de substantivo, enquanto a última, função de adjetivo.
- E) as três orações exercem funções sintáticas distintas.

7. Analise o período a seguir.

Esse crescimento do interesse pela instituição é fruto do trabalho de muitos profissionais que lutam **para** criar espaços de fruição da informação e, conseqüentemente, da cultura em nossa sociedade.

A palavra em destaque é classificada como uma

- A) conjunção que introduz uma consequência.
- B) conjunção que introduz uma finalidade.
- C) preposição que introduz uma finalidade.
- D) preposição que introduz uma consequência.
- E) interjeição que introduz uma explicação.

8. Analise o parágrafo abaixo.

Neste momento, em **que[1]** um mínimo legal foi e está sendo garantido, é necessário que a sociedade compreenda a importância das bibliotecas, ou melhor, da informação, para a sua vida, tanto no aspecto material quanto simbólico. Só esse espaço plural, **onde[2]** diferentes discursos coexistem e o autoritarismo não encontra lugar, pode levar a sociedade à compreensão das desigualdades e à busca por uma prosperidade que, mesmo quando individual, tem reflexos coletivos.

Em relação aos termos em destaque, é correto afirmar:

- A) os dois são considerados pronomes demonstrativos que retomam um substantivo e exercem função de adjunto adnominal.
- B) os dois são considerados pronomes interrogativos que retomam uma locução adverbial e exercem função de sujeito.
- C) o primeiro pode ser substituído por “onde”, sem alteração sintático-semântica.
- D) o segundo pode ser substituído por “que”, sem alteração sintático-semântica.
- E) os dois são considerados pronomes relativos que retomam um substantivo e exercem função de adjunto adverbial.

9. Considerando a sua totalidade, o texto apresenta, de maneira
- A) dominante, a linguagem conotativa, inadequada ao gênero textual.
 - B) exclusiva, a linguagem denotativa, inadequada à sequência textual
 - C) exclusiva, a linguagem conotativa, adequada ao gênero textual.
 - D) dominante, a linguagem denotativa, adequada ao gênero textual.
 - E) exclusiva, a linguagem conotativa, adequada à sequência textual.
10. Considerando a coesão e a progressão discursiva, a interligação
- A) entre o segundo e o primeiro parágrafos do texto é feita por meio de um pronome, responsável pelo acréscimo de informações.
 - B) entre o segundo e o primeiro parágrafos do texto é feita por meio de uma elipse, responsável pela repetição de informações.
 - C) entre os períodos do segundo parágrafo do texto é feita, tão somente, por pronomes pessoais, responsáveis pelo acréscimo de informações.
 - D) entre os períodos do segundo parágrafo do texto é feita, tão somente, por pronomes demonstrativos, responsáveis pelo acréscimo de informações.
 - E) entre o segundo e o primeiro parágrafos do texto é feita por meio de um pronome, responsável pela repetição de informações.

NOÇÕES DE INFORMÁTICA

11. João está preocupado em perder seus arquivos importantes no computador. Para garantir a segurança dos seus dados, João deve
- A) armazenar os arquivos e confiar que estarão sempre seguros sem a necessidade de cópias de segurança.
 - B) salvar arquivos importantes somente na pasta “Documentos”, pois isso garante a recuperação em caso de falha do sistema operacional.
 - C) ativar o antivírus, pois essa ação é suficiente para manter todos os arquivos preservados, e evitar a realização de *backups*.
 - D) efetuar cópias de segurança periódicas em dispositivos externos ou em serviços de nuvem.
 - E) guardar uma cópia de segurança na mesma partição, em diretórios distintos, pois garante o *backup* do arquivo.
12. Ao instalar novas máquinas nos laboratórios de informática do IFPE, o técnico de laboratório precisou instalar os aplicativos utilizados nas aulas. Durante o procedimento, percebeu também que havia programas que os alunos não iriam utilizar e que ocupavam espaço em disco. Para manter o sistema organizado e funcional, é preciso
- A) instalar programas de sites desconhecidos, pois, dessa forma, se acessa rapidamente a versões gratuitas de qualquer aplicativo.
 - B) remover programas desnecessários para as atividades desenvolvidas pelos alunos, utilizando as ferramentas próprias do sistema, liberando espaço e evitando sobrecarga desnecessária.
 - C) manter todos os programas que vieram pré-instalados no computador evita problemas em seu funcionamento.
 - D) alterar manualmente os arquivos de instalação de um programa, considerando que isso pode otimizar seu desempenho.
 - E) instalar versões diferentes de um mesmo programa, supondo que isso amplia as opções para os usuários, facilitando o desenvolvimento das atividades.

13. Uma ferramenta bastante utilizada para comunicação é o correio eletrônico, que pode ser alvo de tentativas de fraude ou disseminação de softwares maliciosos. Para aumentar a segurança no uso desse serviço, o usuário deve
- A) abrir anexos de qualquer remetente, pois os provedores de e-mail realizam verificações automáticas que garantem a ausência de vírus.
 - B) clicar em links dos e-mails que parecerem interessantes, considerando que o navegador bloqueia automaticamente páginas inseguras.
 - C) verificar o remetente e o conteúdo das mensagens antes de clicar e abrir os anexos.
 - D) responder mensagens suspeitas, solicitando mais informações ao remetente.
 - E) compartilhar sua senha de e-mail com colegas de confiança, pois esse procedimento facilita o acesso em situações emergenciais.
14. A geração de índices (sumários automáticos) depende diretamente da aplicação correta de estilos nos títulos e subtítulos. Após o usuário inserir o sumário, o documento passou por diversas alterações que modificaram tanto os títulos quanto a numeração das páginas. Sendo assim, para atualizá-lo, a forma mais eficiente é
- A) atualizar cada entrada do índice, digitando novamente os títulos e ajustando os números de página após as mudanças.
 - B) selecionar o sumário já inserido e utilizar a função de atualização, podendo optar por atualizar apenas a numeração de páginas ou todo o conteúdo.
 - C) remover o sumário e criar um a cada alteração, pois o processador de texto insere as informações atualizadas automaticamente.
 - D) alterar o formato de fonte dos títulos no texto e o programa reconhecerá automaticamente essas mudanças no sumário.
 - E) inserir marcadores nos títulos e essa formatação será automaticamente incorporada ao índice.
15. Um professor deseja calcular a média das notas de seus alunos em uma planilha eletrônica, mas algumas células da coluna de notas estão em branco porque nem todos realizaram todas as atividades. Para obter o resultado correto, sem que as células vazias prejudiquem o cálculo, deve-se
- A) aplicar a função = **MÉDIA(A1:A25)**, pois ela desconsidera automaticamente as células vazias no cálculo.
 - B) digitar manualmente as notas em branco como zero, garantindo que a média considere todos os alunos igualmente.
 - C) utilizar a fórmula = **SOMA(A1:A25) / 25**, dividindo pelo número total de alunos, mesmo que alguns não tenham nota registrada.
 - D) inserir a fórmula = **CONT.VALORES(A1:A25) / SOMA(A1:A25)**, visto que essa relação fornece a média das notas.
 - E) inserir traços (“-”) nas células vazias, fazendo com que a planilha reconheça o símbolo como indicação de ausência de valor.

LEGISLAÇÃO APLICADA

16. A natureza jurídica do Instituto Federal de Educação, Ciência e Tecnologia de Pernambuco é denominada de

- A) fundação pública.
- B) órgão público.
- C) autarquia.
- D) sociedade de economia mista.
- E) associação.

17. Conforme dispõe a Lei nº 8.112/1990, constitui um dos deveres do servidor público,

- A) zelar pela economia do material e a conservação do patrimônio público.
- B) não se ausentar do serviço durante o expediente, sem prévia autorização do chefe imediato.
- C) não manter sob sua chefia imediata, em cargo ou função de confiança, cônjuge, companheiro ou parente até o segundo grau civil.
- D) promover manifestação de apreço ou desapreço no recinto da repartição.
- E) poder retirar, sem prévia anuência da autoridade competente, qualquer documento ou objeto da repartição.

18. Leia o excerto abaixo.

“Os atos administrativos são revestidos de propriedades jurídicas especiais decorrentes da supremacia do interesse público sobre o privado. Nessas características, reside o traço distintivo fundamental entre os atos administrativos e as demais categorias de atos jurídicos, especialmente os atos privados. [...]”.

Fonte:(MAZZA, Alexandre. **Curso de Direito Administrativo**.15. ed. Rio de Janeiro: SRV, 2025, p. 218).

Sendo assim, constitui atributo do ato administrativo

- A) Forma.
- B) Tipicidade.
- C) Competência.
- D) Motivo.
- E) Finalidade.

19. Em 2008, o Supremo Tribunal Federal (STF) publicou a Súmula Vinculante nº 13: “A nomeação de cônjuge, companheiro ou parente em linha reta, colateral ou por afinidade, até o terceiro grau, inclusive, da autoridade nomeante ou de servidor da mesma pessoa jurídica investido em cargo de direção, chefia ou assessoramento, para o exercício de cargo em comissão ou de confiança ou, ainda, de função gratificada na administração pública direta e indireta em qualquer dos Poderes da União, dos Estados, do Distrito Federal e dos Municípios, compreendido o ajuste mediante designações recíprocas, viola a Constituição Federal”. O conteúdo normativo dessa súmula vinculante está relacionado diretamente com o princípio da

- A) Legalidade.
- B) Eficiência.
- C) Moralidade.
- D) Publicidade.
- E) Motivação.

20. Quanto à licitação e aos contratos administrativos, disciplinados no âmbito da Lei nº 14.133/2021, é correto afirmar
- A) a previsão de meios alternativos de resolução de controvérsias como forma de solução de litígios em contratos administrativos não existe.
 - B) a sanção de impedimento de licitar e contratar com a Administração Pública terá prazo mínimo de 3 anos e máximo de 6 anos.
 - C) o processo de licitação observará as seguintes fases, em sequência: preparatória; de divulgação do edital de licitação; de habilitação; de apresentação de propostas e lances, quando for o caso; de julgamento; recursal; e de homologação.
 - D) a alienação de bens da Administração Pública, tratando-se de bens móveis, dependerá de licitação na modalidade diálogo competitivo.
 - E) a extinção do contrato poderá ser determinada por decisão arbitral, em decorrência de cláusula compromissória ou compromisso arbitral, ou por decisão judicial.
21. Quanto aos direitos e às vantagens do servidor público federal, conforme a Lei nº 8.112/1990,
- A) o servidor pode acumular os adicionais de insalubridade e de periculosidade.
 - B) a ajuda de custo deve ser concedida ao servidor que se afastar do cargo, ou reassumi-lo, em virtude de mandato eletivo.
 - C) as licenças para capacitação, adquiridas após cada quinquênio de efetivo exercício, se não gozadas, podem ser convertidas em pecúnia.
 - D) o adicional noturno deve ser remunerado com acréscimo de 25% sobre o valor-hora de trabalho.
 - E) o serviço extraordinário será remunerado com acréscimo de 100% em relação à hora normal de trabalho.
22. Nos termos da Constituição Federal de 1988, um dos direitos dos trabalhadores urbanos e rurais é a,
- A) relação de emprego protegida contra despedida arbitrária ou sem justa causa, nos termos de lei ordinária, que preverá indenização compensatória, entre outros direitos.
 - B) remuneração do trabalho noturno superior à do diurno, no mínimo, em cinquenta por cento à do normal.
 - C) jornada de 6 horas para o trabalho realizado em turnos ininterruptos de revezamento, salvo negociação coletiva.
 - D) ação, quanto aos créditos resultantes das relações de trabalho, com prazo prescricional de 5 anos para os trabalhadores urbanos e rurais, até o limite de 5 anos após a extinção do contrato de trabalho.
 - E) licença paternidade, sem prejuízo do emprego e do salário, com a duração de 20 dias.
23. Quanto à Lei de Improbidade Administrativa (Lei nº 8.429/1992), alterada substancialmente pela Lei nº 14.230/2021, pode-se afirmar, corretamente, que
- A) aplicam-se integralmente ao sistema da improbidade os princípios constitucionais do direito penal e do processo civil.
 - B) configura improbidade a ação ou omissão decorrente de divergência interpretativa da lei, baseada em jurisprudência, ainda que não pacificada.
 - C) cabe à pena de perda da função pública na improbidade administrativa que atenta contra os princípios da administração pública.
 - D) constitui ato de improbidade que causa prejuízo ao erário frustrar, em ofensa à imparcialidade, o caráter concorrencial de concurso público.
 - E) as disposições da lei de improbidade administrativa são aplicáveis, no que couber, àquele que, mesmo não sendo agente público, induza ou concorra dolosamente para a prática do ato de improbidade.

24. A Lei de Introdução às normas do Direito brasileiro foi alterada pela Lei nº 13.655/2018, sendo acrescentados diversos dispositivos referentes ao Direito Público. Tais disposições foram regulamentadas pelo Decreto nº 9.830/2019, o qual prescreve que
- A) a motivação da decisão conterà os seus fundamentos e apresentará a incongruência entre as normas e os fatos que a embasaram, de forma eloquente.
 - B) serão considerados na interpretação de normas sobre gestão pública, de forma prioritária em face dos princípios de direito administrativo os obstáculos, as dificuldades reais do agente público e as exigências das políticas públicas a seu cargo, com prejuízo dos direitos dos administrados.
 - C) o agente público somente poderá ser responsabilizado por suas decisões ou opiniões técnicas se agir ou se omitir com dolo, direto ou eventual, cometer erro grosseiro ou agir com culpa no desempenho de suas funções.
 - D) a motivação demonstrará a necessidade e a adequação da medida imposta, inclusive consideradas as possíveis alternativas e observados os critérios de adequação, proporcionalidade e razoabilidade.
 - E) a análise da regularidade da decisão poderá substituir a atribuição do agente público, dos órgãos ou das entidades da administração pública no exercício de suas atribuições e competências, principalmente quanto à definição de políticas públicas.
25. Por meio da Lei nº 14.210/2021, alterou-se a Lei de Processo Administrativo Federal, acrescentando disposições sobre decisão coordenada. De tal sorte, é correto afirmar que
- A) a decisão coordenada exclui a responsabilidade originária de cada órgão ou autoridade envolvida.
 - B) a decisão coordenada é aplicada em decisões administrativas que exijam a participação de dois ou mais setores, órgãos ou entidades.
 - C) a decisão coordenada não é aplicada aos processos administrativos relacionados ao poder sancionador.
 - D) a decisão coordenada é aplicada aos processos administrativos de licitação.
 - E) a decisão coordenada será consolidada em ata, sendo dispensável sua publicação por extrato no diário oficial da união.

INTEGRIDADE

26. O Decreto nº 11.529/2023 define conceitos relacionados ao Sistema de Integridade, Transparência e Acesso à Informação. Com base na referida Norma, transparência passiva é a
- A) disponibilização de informações em atendimento a pedidos realizados pelos cidadãos à Administração Pública Federal.
 - B) publicação obrigatória de dados, pelos órgãos e entidades públicas, em portais de transparência, independentemente de pedidos.
 - C) prática de restringir e limitar o acesso a documentos e informações sigilosas por motivo de segurança.
 - D) divulgação proativa de informações públicas por meio dos diferentes instrumentos de prestação de contas da instituição.
 - E) exigência de que somente parlamentares possam solicitar informações dos órgãos e entidades públicas.

27. Cada órgão e entidade da Administração Pública Federal direta e indireta deve constituir uma Comissão de Ética, conforme o Código de Ética Profissional do Servidor Público Civil do Poder Executivo Federal (Decreto nº 1.171/1994). Entre as atribuições a seguir, assinale a que compete a esta Comissão.
- A) Assessorar as chefias imediatas no julgamento de condutas éticas e irregularidades administrativas.
 - B) Orientar e aconselhar sobre a ética profissional do servidor, no trato com as pessoas e com o patrimônio público.
 - C) Aplicar penalidades disciplinares de advertência ou censura em casos de infração ética.
 - D) Avaliar o desempenho ético dos servidores e regulamentar as normas de progressão funcional.
 - E) Exercer poder correccional e instaurar processos administrativos disciplinares em razão de infrações éticas.
28. O Decreto Federal nº 12.122/2024 e a Portaria MGI nº 6.719/2024 integram uma política nacional voltada ao combate ao assédio e à discriminação na Administração Pública. Assinale a opção que melhor reflete a estratégia de governança pública adotada por esses normativos.
- A) O estabelecimento de mecanismos de prevenção, o fortalecimento dos canais de denúncia e a adoção de medidas educativas.
 - B) A substituição das ouvidorias públicas por comitês específicos de combate ao assédio e à discriminação.
 - C) A transferência integral da responsabilidade das chefias imediatas para as unidades de controle interno ou externo.
 - D) A criação de um regime disciplinar paralelo para tratar exclusivamente dos casos de assédio e discriminação.
 - E) A priorização da punição de servidores que praticarem assédio ou discriminação, em detrimento das medidas preventivas.
29. De acordo com o art. 18 do Decreto nº 9.203/2017, a auditoria interna governamental deverá agregar valor e melhorar as operações das organizações para o alcance de seus objetivos. Nesse sentido, a atuação da auditoria interna governamental ocorrerá
- A) por meio de uma abordagem sistemática e disciplinada, voltada a avaliar e melhorar a eficácia dos processos de gerenciamento de riscos, dos controles e da governança.
 - B) pelo desenvolvimento de ações de consultoria e pela emissão de relatórios contábeis e financeiros com foco no controle de despesas públicas.
 - C) na verificação da legalidade e conformidade dos atos administrativos, bem como na elaboração do juízo de admissibilidade de processos correccionais.
 - D) de forma articulada e subordinada à alta gestão, aplicando testes financeiros e contábeis previamente definidos pelas unidades auditadas.
 - E) com foco na elaboração e gerenciamento dos controles internos e no monitoramento dos processos de gestão de riscos.
30. A gestão do IFPE aplicou um formulário aos estudantes com o objetivo de aperfeiçoar suas políticas públicas internas. Entre os dados solicitados estavam: nome, endereço, número do CPF, telefone de contato, convicção religiosa, orientação sexual e dados bancários. Nesse contexto, assinale as informações que são consideradas dados pessoais sensíveis nos termos da Lei Geral de Proteção de Dados (Lei nº 13.709/2018).
- A) Número do CPF e telefone.
 - B) Número do CPF e dados bancários.
 - C) Convicção religiosa e orientação sexual.
 - D) Convicção religiosa e dados bancários.
 - E) Orientação sexual e número do CPF.

CONHECIMENTOS ESPECÍFICOS

31. Um dos principais equipamentos de proteção coletiva (EPC) utilizado no combate a princípios de incêndio é o extintor portátil. No caso de um incêndio de classe C, que envolve equipamentos elétricos energizados, o extintor adequado é aquele cuja sua carga seja de
- A) pó químico seco ou água.
 - B) água ou dióxido de carbono (CO₂).
 - C) espuma ou água.
 - D) espuma ou dióxido de carbono (CO₂).
 - E) pó químico seco ou dióxido de carbono (CO₂).
32. Nas atividades desenvolvidas no ambiente rural o trabalhador pode sofrer acidentes envolvendo picada de cobra peçonhenta a exemplo de jararaca e cascavel. A medida de primeiros socorros mais adequada a ser adotada até a chegada do atendimento médico é
- A) realizar torniquete para impedir a circulação do veneno para todo o corpo.
 - B) lavar a área com água e sabão e manter o membro elevado em relação ao corpo.
 - C) levar, a qualquer custo, a cobra para ser identificada.
 - D) fazer um corte no local da picada, drenando o sangue.
 - E) fornecer bebida alcoólica a fim de diminuir a dor da vítima, diminuindo o efeito do veneno.
33. O Sistema de Plantio Direto (SPD) é uma técnica agrícola que visa conservar a qualidade do solo e promover a sustentabilidade na produção de grãos. Tal sistema tem como vantagem promover uma agricultura mais sustentável por meio de diferentes técnicas de manejo de solo. Como exemplo de prática associada ao SPD,
- A) a manutenção de uma camada de restos vegetais sobre o solo protege contra a erosão, conserva a umidade e favorece a atividade biológica.
 - B) a utilização contínua do arado para revolver o solo é fundamental para incorporar resíduos culturais e melhorar a aeração.
 - C) a gradagem realizada antes do plantio é uma prática essencial para nivelar a superfície do solo e facilitar o desenvolvimento das plantas.
 - D) a ausência de rotação de culturas facilita o manejo uniforme do solo, sendo recomendada para manter a produtividade.
 - E) o revolvimento frequente do solo é indispensável para o controle das plantas daninhas e a incorporação dos fertilizantes.
34. A cultura do tomateiro (*Solanum lycopersicum* L.) pode apresentar anomalias fisiológicas que comprometem o desenvolvimento da planta e a qualidade dos frutos. Uma das anomalias mais frequentes está associada à deficiência de cálcio (Ca), resultando em
- A) amarelo baixeiro.
 - B) lóculo aberto.
 - C) podridão apical.
 - D) frutos ocos.
 - E) frutos rachados.

35. Na olericultura tecnificada, a fase de produção de mudas é considerada estratégica para o êxito da cultura no campo. Com o avanço dos sistemas protegidos, especialmente o uso de bandejas em ambientes controlados, diversos benefícios agrônômicos e operacionais têm sido observados. Considerando os princípios fisiológicos e econômicos envolvidos, esse tipo de manejo se caracteriza por
- A) utilizar bandejas com substratos, limitando o desenvolvimento do sistema radicular, gerando mudas com menor vigor fisiológico e dificultando a aclimação no campo, principalmente em cultivos de ciclo curto.
 - B) dar preferência ao semeio direto ou pela produção de mudas em canteiros, assegurando maior uniformidade entre as plântulas, melhor controle fitossanitário, sendo preferida em cultivos de alta densidade populacional.
 - C) usar bandejas associadas a ambientes protegidos, permitindo maior uniformidade de desenvolvimento entre as mudas, melhor relação parte aérea/raiz, menor incidência de patógenos de solo e maior taxa de pegamento após o transplante.
 - D) isolar de forma completa as mudas dos fatores externos, garantindo o cultivo em larga escala, aumentando o custo de mão de obra por unidade produzida e gerando maior rentabilidade ao produtor.
 - E) ter aplicação inviável em cultivos comerciais, dada sua dependência de fertilizantes químicos, dificuldade de treinamento especializado para o manejo e pelo alto custo de substratos esterilizados.
36. O sistema hidráulico de três pontos é fundamental para a operação de tratores agrícolas no controle de implementos acoplados. Sua principal função é
- A) controlar o movimento dos implementos acoplados ao trator, realizando o levantamento, a descida e a estabilização, possibilitando o ajuste da profundidade de trabalho e a manutenção da posição desejada durante o uso.
 - B) acionar a Tomada de Potência (TDP), transmitindo torque diretamente do motor para implementos que exigem rotação contínua e constante.
 - C) auxiliar no sistema de frenagem do motor, permitindo a redução da velocidade do trator em terrenos inclinados, aumentando a segurança durante a operação.
 - D) lubrificar os componentes internos da transmissão do trator, reduzindo o atrito entre engrenagens e prolongando a vida útil do sistema.
 - E) ajustar automaticamente a pressão dos pneus traseiros com base na carga aplicada, otimizando a tração e a performance do trator em diferentes condições de solo.
37. O uso de cortina na criação de frango de corte é de suma importância, garantindo assim o manejo adequado em relação ao conforto térmico, controle na ventilação e proteção contra intempéries, uma vez que as aves não suam e são limitadas em relação a termorregulação. Na fase final de criação as cortinas devem ser
- A) parcialmente abertas nas primeiras horas da manhã e fechadas restante do dia e à noite.
 - B) sempre fechadas, mantendo o calor e prevenindo correntes de ar.
 - C) fechadas durante o dia para proteção da luz solar e abertas apenas à noite.
 - D) mais abertas durante o dia para ventilação, evitando acúmulo de gases.
 - E) sempre abertas, independente das condições climáticas.

EDITAL REI/IFPE nº 039, DE 12 DE AGOSTO DE 2025

38. Na suinocultura comercial, o controle sanitário é essencial para garantir a saúde dos animais e a produtividade do plantel. Diversas doenças podem afetar a criação de porcos, causando prejuízos econômicos significativos. Dentre as principais doenças, se destacam:
- A) Diarreia neonatal e doença de Glässerde.
 - B) Doença de Newcastle e bronquite infecciosa.
 - C) Doença de Newcastle e linfadenite caseosa.
 - D) Ectima contagioso e linfadenite caseosa.
 - E) Ectima contagioso e bronquite infecciosa.
39. Um produtor rural deseja irrigar uma área de 2 hectares utilizando o sistema de irrigação por aspersão. A indicação da lâmina irrigação necessária para atender a necessidade hídrica das plantas é de 6mm por dia. O volume de água necessária por dia para irrigar essa área é de
- A) 60 m³.
 - B) 600 m³.
 - C) 120 m³.
 - D) 12 m³.
 - E) 1200 m³.
40. Para a aplicação de um defensivo agrícola com pulverizador costal cuja capacidade é de 20 litros, um técnico agrícola realizou um teste em branco (aplicação apenas com água) para a calibração. No teste, constatou-se que foram aplicados 4,0 litros de água em uma área de 100 m². Considerando que a bula do produto recomenda uma dose de 2,0 L do defensivo por hectare, a quantidade de defensivo agrícola (em mililitros) a ser adicionada no tanque do pulverizador costal de 20 L para o preparo correto da calda é de:
- A) 120 ml.
 - B) 100 ml.
 - C) 150 ml.
 - D) 200 ml.
 - E) 80 ml.
41. A conservação do solo nas atividades agropecuárias exige práticas adequadas em todas as etapas do processo produtivo, desde o preparo do solo para o plantio até o período pós-colheita. Entre essas práticas estão:
- A) compactação do solo e adubação verde.
 - B) monocultura e sustentabilidade do solo.
 - C) queima de resíduos vegetais e plantio em curva de nível.
 - D) rotação de culturas e terraceamento.
 - E) exposição do solo e quebra-ventos.
42. Em relação ao uso correto de agrotóxico, o significado de “Período de Carência” é
- A) o tempo que o produto leva para agir no controle das pragas.
 - B) o intervalo entre a compra do agrotóxico e sua aplicação no campo.
 - C) período entre a primeira aplicação do agrotóxico e a próxima aplicação.
 - D) o tempo mínimo entre a última aplicação do agrotóxico e a colheita do produto.
 - E) o período necessário para que o solo absorva completamente o agrotóxico.

43. Para a produção de culturas anuais e perenes é indicado a utilização de adubação de fundação também conhecida como adubação de base. É correto afirmar que
- A) utiliza de compostos orgânicos, podendo ser utilizado de forma simples ou composta, assim os nutrientes ficam disponíveis mais rapidamente.
 - B) corrige a acidez do solo, aumentando o pH e colaborando com a disponibilização dos nutrientes.
 - C) tem por finalidade fornecer nitrogênio às plantas durante todo o desenvolvimento da cultura, do semeio à colheita.
 - D) é uma prática agrícola que consiste no uso de plantas que adicionam matéria orgânica ao solo, tornando o solo mais fértil e mais produtivo.
 - E) ocorre antes do plantio ou durante a implantação das culturas, com a finalidade de fornecer os nutrientes necessários para o desenvolvimento das plantas.
44. Na silvicultura, “muvuca” é termo que se refere a
- A) um conjunto de operações que visa manter e melhorar um povoamento florestal.
 - B) plantas com capacidade de colonizar espontaneamente novos ambientes através de seus mecanismos de regeneração natural.
 - C) um tempo que se quer ou foi estipulado para renovar uma floresta, por intermédio da regeneração natural ou artificial.
 - D) um sistema agroflorestal onde diferentes culturas são plantadas em faixas alternadas.
 - E) uma técnica que consiste na mistura de sementes de espécies nativas, plantadas por semeadura direta para recompor áreas degradadas.
45. As plantas se multiplicam basicamente de duas maneiras: propagação sexuada e assexuada. Diante disso, a propagação comercial da *Musa* spp., *Passiflora edulis* Sims e *Carica papaya* L. são, respectivamente:
- A) assexuada, sexuada e assexuada.
 - B) assexuada, sexuada e sexuada.
 - C) sexuada, assexuada e sexuada.
 - D) assexuada, assexuada e assexuada.
 - E) sexuada, sexuada e assexuada.
46. No preparo da área destinada ao plantio da *Saccharum* spp. (cana-de-açúcar), é fundamental o uso de implementos agrícolas adequados para garantir o bom preparo do solo e um manejo mais preciso da cultura. Com isso, o implemento “arado de disco” tem como principal função
- A) destorroar, nivelar e adensar o solo após o uso da grade.
 - B) romper apenas a camada subsuperficial compactada da área destinada ao plantio.
 - C) abrir sulcos e camalhões no solo para garantir uma melhor acomodação das mudas.
 - D) cortar e inverter a leiva, incorporar restos de plantas e matéria orgânica.
 - E) fazer o plantio das mudas visando o seu crescimento.

47. Para produzir frangos ou galinhas caipiras no sistema semi-intensivo de criação, devem ser construídos os aviários (galinheiros ou galpões). As instalações devem ser da seguinte forma:
- A) as paredes das extremidades do aviário e as muretas laterais devem ter de 40 a 50 centímetros, para permitir uma boa ventilação e, ao mesmo tempo, servir para a fixação da tela.
 - B) o material da cobertura (telhado) do aviário pode ser com telhas de alumínio ou zinco, devido ao baixo custo e facilidade de desinfecção.
 - C) o piso do aviário deve ser de terra batida e coberto pela cama (pó de serra) que deve ser espalhado por todo o aviário pois facilita a absorção da umidade das fezes das aves.
 - D) o aviário deve ser construído no sentido leste-oeste, do nascente para o poente, no sentido do comprimento da cumeeira, minimizando a carga solar dentro do galpão.
 - E) a área dos piquetes deve ser bastante ensolarada para produção de vitamina D e fortalecimento do sistema imunológico das aves.
48. A irrigação é uma técnica milenar que tem como finalidade disponibilizar água às plantas para que possam expressar o máximo potencial produtivo. Dentre os métodos de irrigação para o cultivo comercial do milho, é correto afirmar que
- A) microaspersão deve ser utilizada, permitindo o uso de máquinas pesadas durante a irrigação.
 - B) a aspersão é a mais recomendada para a cultura, conciliando eficiência e viabilidade econômica.
 - C) a subirrigação é a mais indicada para essa cultura, permitindo rápida absorção de nutrientes pelas raízes do milho.
 - D) o gotejamento deve ser utilizado nas lavouras comerciais de milho, diminuindo o custo de instalação.
 - E) a irrigação por inundação é a ideal, considerando os solos argilosos e culturas de ciclo rápido como o milho.
49. De acordo com a NR 31 (Segurança e Saúde no Trabalho na Agricultura, Pecuária, Silvicultura, Exploração Florestal e Aquicultura), cabe ao empregador rural:
- A) cumprir as determinações sobre as formas seguras de desenvolver as atividades, especialmente quanto às ordens de serviço emitidas para esse fim.
 - B) não danificar as áreas de vivência, de modo a preservar as condições oferecidas no meio rural durante o processo produtivo.
 - C) cumprir todas as orientações relativas aos procedimentos seguros de operação, alimentação, abastecimento, limpeza, manutenção, inspeção, transporte, desativação, desmonte e descarte das ferramentas, máquinas e equipamentos.
 - D) não realizar qualquer tipo de alteração nas ferramentas e nas proteções mecânicas ou dispositivos de segurança de máquinas e equipamentos, de maneira que possa colocar em risco a sua saúde e integridade física ou de terceiros.
 - E) adotar os procedimentos necessários quando da ocorrência de acidentes e doenças do trabalho, incluindo a análise de suas causas.
50. A flor é um dos órgãos mais variáveis nas plantas. Por não serem capazes de sair em busca de parceiros para a reprodução, as plantas investiram em atrair animais polinizadores ou se especializaram em usar recursos abióticos para transferência do pólen. Todo esse esforço proporcionou o desenvolvimento de uma gama de cores, formas e estruturas. Uma das estruturas da flor é o gineceu que
- A) é formado por anteras, filetes e teca que protegem os órgãos reprodutivos.
 - B) possui cada unidade chamada de carpelo, que inclui estigma, estilete e ovário.
 - C) estrutura-se em formato triangular e tem como finalidade sustentar a planta.
 - D) compõe-se por estames e tem como função principal a produção de pólen.
 - E) permite que o fruto se desenvolva acima da inserção das folhas.

