



Concurso Público para Provimento de Vagas para Cargos Técnicos-Administrativos em Educação (TAE'S) do IFPE

EDITAL Nº 39/2025 - REI/IFPE

TAE CONCURSO PÚBLICO

TÉCNICOS-ADMINISTRATIVOS EM EDUCAÇÃO



Caderno de Provas

**TAE
217**

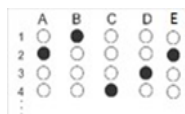
TÉCNICO EM ENFERMAGEM

Edital Nº 039/2025 – REI/IFPE

Data: ____/____/____

INSTRUÇÕES GERAIS PARA A REALIZAÇÃO DA PROVA

- Use apenas caneta esferográfica de tinta na cor preta e fabricada em material transparente.
- Escreva a data, a sua assinatura e o seu número de inscrição no espaço indicado nesta capa.
- A prova terá duração máxima de 4 (quatro) horas, incluindo o tempo para responder a todas as questões do **Caderno de Provas** e preencher a **Folha de Respostas**.
- Antes de retirar-se definitivamente da sala, entregue a **Folha de Respostas** e o **Caderno de Provas** ao fiscal.
- Este **Caderno de Provas** contém 50 (cinquenta) questões de múltipla escolha, cada uma com 05 (cinco) alternativas, das quais apenas 01 (uma é correta).
- Se o **Caderno de Provas** contiver alguma imperfeição gráfica que impeça a leitura, comunique isso imediatamente ao Fiscal, para que seja efetuada de imediato a troca do Caderno.
- Cada questão de múltipla escolha apresenta apenas **uma** resposta correta. Para a marcação da alternativa escolhida na **Folha de Respostas**, pinte completamente o campo correspondente conforme a figura a seguir:



- Os rascunhos e as marcações feitas neste **Caderno de Provas** não serão considerados para efeito de avaliação.
- Interpretar as questões faz parte da avaliação; portanto, não é permitido solicitar esclarecimentos aos Fiscais.
- O preenchimento da **Folha de Respostas** é de sua inteira responsabilidade.
- A quantidade de questões objetivas e respectivas pontuações desta prova estão apresentadas a seguir:

Área de conhecimento da questão	Número de questões	Valor total Pontos
Língua Portuguesa	10 questões	10 pontos
Noções de Informática	05 questões	05 pontos
Legislação Aplicada	10 questões	20 pontos
Integridade	05 questões	05 pontos
Conhecimentos Específicos	20 questões	60 pontos
PONTUAÇÃO TOTAL		100 pontos

ASSINATURA DO CANDIDATO:

NÚMERO DE INSCRIÇÃO:

LÍNGUA PORTUGUESA

As questões de 01 a 10 referem-se ao texto a seguir.

Além das leis, precisamos promover o desejo por bibliotecas

Leonardo Assis

Nos últimos 30 anos, temos acompanhado a criação de leis relacionadas às bibliotecas públicas, passando pelas escolares e, mais recentemente, chegando àquelas previstas nos empreendimentos do programa Minha Casa, Minha Vida. Essas medidas buscam garantir espaços legítimos de existência e atuação para as bibliotecas. Esse crescimento do interesse pela instituição é fruto do trabalho de muitos profissionais que lutam para criar espaços de fruição da informação e, conseqüentemente, da cultura em nossa sociedade.

Iniciativas como essas são fundamentais. Elas expressam posicionamentos estratégicos para assegurar que a população tenha acesso a ambientes propícios ao desenvolvimento pleno do ser. Esses guerreiros, como gosto de chamá-los, são aqueles que compreenderam e valorizam o poder transformador das bibliotecas na vida em sociedade.

Neste momento, em que um mínimo legal foi e está sendo garantido, é necessário que a sociedade compreenda a importância das bibliotecas, ou melhor, da informação, para a sua vida, tanto no aspecto material quanto simbólico. Só esse espaço plural, onde diferentes discursos coexistem e o autoritarismo não encontra lugar, pode levar a sociedade à compreensão das desigualdades e à busca por uma prosperidade que, mesmo quando individual, tem reflexos coletivos.

O grande desafio atual, no processo de institucionalização das leis sobre bibliotecas, é tornar esses espaços relevantes e significativos para os contextos em que estão inseridos. E isso exige uma formação profissional na área de biblioteconomia e de estudos da informação que vá além da técnica e abrace o contexto social.

Apenas um olhar atento às comunidades atendidas poderá transformar essa realidade, fazendo com que leis e decretos deixem de ser apenas formalidades para se tornarem ações concretas. É assim que as bibliotecas, especialmente as públicas e escolares, podem assumir um papel protagonista em nossa sociedade.

Ao olharmos para a história da humanidade, da Mesopotâmia às redes de informação contemporâneas, percebemos que o desenvolvimento das nações sempre esteve ligado ao fortalecimento de suas instituições de informação. Esse ensinamento nos coloca diante de um momento ímpar. Se já temos leis que favorecem as bibliotecas, por que elas ainda não se tornaram plenamente efetivas?

A resposta, ainda que parcial, é clara: falta engajamento. A atuação profissional no campo das bibliotecas ainda é falha em muitos contextos. É preciso reduzir o tempo, aqui entendido como o tempo de formação, que o profissional leva para encarar o cenário real de sua prática. E essa formação não pode se restringir a métodos e formas; ela precisa instigar o desejo. Um desejo que seja coletivo, que nasça da comunidade, e não apenas da atuação isolada de um profissional diante de um acervo que, por si só, não tem valor.

Profissionais, é preciso buscar a instalação desse desejo por bibliotecas em nossas comunidades. E esse desejo vem a partir do momento em que a sociedade percebe que os ganhos, não apenas no sentido material, são muitos quando proporcionados por uma biblioteca.

Disponível em: <https://jornal.usp.br/>. Acesso em: 01 set. 2025.

1. De acordo com o texto,

- A) é preciso criar leis mais eficientes para melhorar o papel das bibliotecas.
- B) as leis criadas para as bibliotecas carecem de rigidez técnica.
- C) as bibliotecas tornaram-se reféns dos anseios das comunidades.
- D) é preciso mudar o comportamento social em relação às bibliotecas.
- E) as bibliotecas são relevantes tão somente no aspecto material da vida.

2. De forma global, o texto propõe-se a

- A) construir um posicionamento diante de uma verdade científica e, por isso, o tipo dominante é o expositivo.
- B) convocar os leitores a defenderem uma causa social relevante e, por isso, o tipo dominante é o injuntivo.
- C) construir uma imagem precisa do arcabouço legal em relação ao papel social das bibliotecas, e, por isso, o tipo dominante é o descritivo.
- D) relatar a situação de limitação dos aspectos legais no que se refere à valorização das bibliotecas, e, por isso, o tipo dominante é o narrativo.
- E) construir um posicionamento diante de algo que não é consensual e, por isso, o tipo dominante é o argumentativo.

3. Leia o excerto reproduzido a seguir.

É preciso reduzir o tempo, aqui entendido como o tempo de formação, que o profissional leva para encarar o cenário real de sua prática.

Sobre a pontuação do excerto, é correto afirmar:

- A) as duas vírgulas são justificáveis, pois delimitam uma oração adverbial intercalada.
- B) a retirada da primeira vírgula não compromete as relações sintático-semânticas do período.
- C) a retirada da segunda vírgula não compromete as relações sintático-semânticas do período.
- D) as duas vírgulas são justificáveis, pois delimitam um bloco de informação secundária.
- E) as duas vírgulas são justificáveis, pois indicam pausa respiratória em período extenso.

4. Leia o excerto a seguir.

[...] pode levar a sociedade à compreensão das desigualdades e à busca por uma prosperidade que, mesmo quando individual, tem reflexos coletivos.

Sobre questões relacionadas à regência, é correto afirmar:

- A) as duas ocorrências de uso do acento grave devem-se à regência de um mesmo nome
- B) as duas ocorrências de uso do acento grave devem-se à regência de um mesmo verbo.
- C) o primeiro “a” é uma preposição, devido à regência do nome.
- D) o primeiro “a” é uma preposição, devido à regência do verbo.
- E) o primeiro “a” é um artigo exigido pela regência do verbo.

5. A palavra em destaque autoriza o resgate de uma informação implícita em:

- A) “O grande desafio atual, no processo de institucionalização das leis sobre bibliotecas, é **tornar** esses espaços relevantes e significativos para os contextos em que estão inseridos”.
- B) “E esse desejo vem a partir do momento em que a sociedade **percebe** que os ganhos, não apenas no sentido material, são muitos quando proporcionados por uma biblioteca”.
- C) “Um desejo que seja coletivo, que nasça da comunidade, e não apenas da atuação isolada de um profissional diante de um acervo que, por si só, não **tem** valor”.
- D) “**É** assim que as bibliotecas, especialmente as públicas e escolares, podem assumir um papel protagonista em nossa sociedade”.
- E) “É preciso reduzir o tempo, aqui entendido como o tempo de formação, que o profissional **leva** para encarar o cenário real de sua prática”.

6. Analise o parágrafo a seguir.

Ao olharmos para a história da humanidade, da Mesopotâmia às redes de informação contemporâneas, percebemos **que o desenvolvimento das nações sempre esteve ligado ao fortalecimento de suas instituições de informação**. Esse ensinamento nos coloca diante de um momento ímpar. Se já temos leis **que favorecem as bibliotecas**, por que elas ainda não se tornaram plenamente efetivas?

Em relação às orações em destaque, é correto afirmar:

- A) as três orações exercem funções sintáticas idênticas.
- B) a primeira oração exerce função de advérbio, enquanto as últimas, função de adjetivo.
- C) a primeira oração exerce função de advérbio, enquanto as últimas, função de substantivo.
- D) as duas primeiras exercem função de substantivo, enquanto a última, função de adjetivo.
- E) as três orações exercem funções sintáticas distintas.

7. Analise o período a seguir.

Esse crescimento do interesse pela instituição é fruto do trabalho de muitos profissionais que lutam **para** criar espaços de fruição da informação e, conseqüentemente, da cultura em nossa sociedade.

A palavra em destaque é classificada como uma

- A) conjunção que introduz uma consequência.
- B) conjunção que introduz uma finalidade.
- C) preposição que introduz uma finalidade.
- D) preposição que introduz uma consequência.
- E) interjeição que introduz uma explicação.

8. Analise o parágrafo abaixo.

Neste momento, em **que[1]** um mínimo legal foi e está sendo garantido, é necessário que a sociedade compreenda a importância das bibliotecas, ou melhor, da informação, para a sua vida, tanto no aspecto material quanto simbólico. Só esse espaço plural, **onde[2]** diferentes discursos coexistem e o autoritarismo não encontra lugar, pode levar a sociedade à compreensão das desigualdades e à busca por uma prosperidade que, mesmo quando individual, tem reflexos coletivos.

Em relação aos termos em destaque, é correto afirmar:

- A) os dois são considerados pronomes demonstrativos que retomam um substantivo e exercem função de adjunto adnominal.
- B) os dois são considerados pronomes interrogativos que retomam uma locução adverbial e exercem função de sujeito.
- C) o primeiro pode ser substituído por “onde”, sem alteração sintático-semântica.
- D) o segundo pode ser substituído por “que”, sem alteração sintático-semântica.
- E) os dois são considerados pronomes relativos que retomam um substantivo e exercem função de adjunto adverbial.

9. Considerando a sua totalidade, o texto apresenta, de maneira
- A) dominante, a linguagem conotativa, inadequada ao gênero textual.
 - B) exclusiva, a linguagem denotativa, inadequada à sequência textual
 - C) exclusiva, a linguagem conotativa, adequada ao gênero textual.
 - D) dominante, a linguagem denotativa, adequada ao gênero textual.
 - E) exclusiva, a linguagem conotativa, adequada à sequência textual.
10. Considerando a coesão e a progressão discursiva, a interligação
- A) entre o segundo e o primeiro parágrafos do texto é feita por meio de um pronome, responsável pelo acréscimo de informações.
 - B) entre o segundo e o primeiro parágrafos do texto é feita por meio de uma elipse, responsável pela repetição de informações.
 - C) entre os períodos do segundo parágrafo do texto é feita, tão somente, por pronomes pessoais, responsáveis pelo acréscimo de informações.
 - D) entre os períodos do segundo parágrafo do texto é feita, tão somente, por pronomes demonstrativos, responsáveis pelo acréscimo de informações.
 - E) entre o segundo e o primeiro parágrafos do texto é feita por meio de um pronome, responsável pela repetição de informações.

NOÇÕES DE INFORMÁTICA

11. João está preocupado em perder seus arquivos importantes no computador. Para garantir a segurança dos seus dados, João deve
- A) armazenar os arquivos e confiar que estarão sempre seguros sem a necessidade de cópias de segurança.
 - B) salvar arquivos importantes somente na pasta “Documentos”, pois isso garante a recuperação em caso de falha do sistema operacional.
 - C) ativar o antivírus, pois essa ação é suficiente para manter todos os arquivos preservados, e evitar a realização de *backups*.
 - D) efetuar cópias de segurança periódicas em dispositivos externos ou em serviços de nuvem.
 - E) guardar uma cópia de segurança na mesma partição, em diretórios distintos, pois garante o *backup* do arquivo.
12. Ao instalar novas máquinas nos laboratórios de informática do IFPE, o técnico de laboratório precisou instalar os aplicativos utilizados nas aulas. Durante o procedimento, percebeu também que havia programas que os alunos não iriam utilizar e que ocupavam espaço em disco. Para manter o sistema organizado e funcional, é preciso
- A) instalar programas de sites desconhecidos, pois, dessa forma, se acessa rapidamente a versões gratuitas de qualquer aplicativo.
 - B) remover programas desnecessários para as atividades desenvolvidas pelos alunos, utilizando as ferramentas próprias do sistema, liberando espaço e evitando sobrecarga desnecessária.
 - C) manter todos os programas que vieram pré-instalados no computador evita problemas em seu funcionamento.
 - D) alterar manualmente os arquivos de instalação de um programa, considerando que isso pode otimizar seu desempenho.
 - E) instalar versões diferentes de um mesmo programa, supondo que isso amplia as opções para os usuários, facilitando o desenvolvimento das atividades.

13. Uma ferramenta bastante utilizada para comunicação é o correio eletrônico, que pode ser alvo de tentativas de fraude ou disseminação de softwares maliciosos. Para aumentar a segurança no uso desse serviço, o usuário deve
- A) abrir anexos de qualquer remetente, pois os provedores de e-mail realizam verificações automáticas que garantem a ausência de vírus.
 - B) clicar em links dos e-mails que parecerem interessantes, considerando que o navegador bloqueia automaticamente páginas inseguras.
 - C) verificar o remetente e o conteúdo das mensagens antes de clicar e abrir os anexos.
 - D) responder mensagens suspeitas, solicitando mais informações ao remetente.
 - E) compartilhar sua senha de e-mail com colegas de confiança, pois esse procedimento facilita o acesso em situações emergenciais.
14. A geração de índices (sumários automáticos) depende diretamente da aplicação correta de estilos nos títulos e subtítulos. Após o usuário inserir o sumário, o documento passou por diversas alterações que modificaram tanto os títulos quanto a numeração das páginas. Sendo assim, para atualizá-lo, a forma mais eficiente é
- A) atualizar cada entrada do índice, digitando novamente os títulos e ajustando os números de página após as mudanças.
 - B) selecionar o sumário já inserido e utilizar a função de atualização, podendo optar por atualizar apenas a numeração de páginas ou todo o conteúdo.
 - C) remover o sumário e criar um a cada alteração, pois o processador de texto insere as informações atualizadas automaticamente.
 - D) alterar o formato de fonte dos títulos no texto e o programa reconhecerá automaticamente essas mudanças no sumário.
 - E) inserir marcadores nos títulos e essa formatação será automaticamente incorporada ao índice.
15. Um professor deseja calcular a média das notas de seus alunos em uma planilha eletrônica, mas algumas células da coluna de notas estão em branco porque nem todos realizaram todas as atividades. Para obter o resultado correto, sem que as células vazias prejudiquem o cálculo, deve-se
- A) aplicar a função = **MÉDIA(A1:A25)**, pois ela desconsidera automaticamente as células vazias no cálculo.
 - B) digitar manualmente as notas em branco como zero, garantindo que a média considere todos os alunos igualmente.
 - C) utilizar a fórmula = **SOMA(A1:A25) / 25**, dividindo pelo número total de alunos, mesmo que alguns não tenham nota registrada.
 - D) inserir a fórmula = **CONT.VALORES(A1:A25) / SOMA(A1:A25)**, visto que essa relação fornece a média das notas.
 - E) inserir traços (“-”) nas células vazias, fazendo com que a planilha reconheça o símbolo como indicação de ausência de valor.

LEGISLAÇÃO APLICADA

16. A natureza jurídica do Instituto Federal de Educação, Ciência e Tecnologia de Pernambuco é denominada de

- A) fundação pública.
- B) órgão público.
- C) autarquia.
- D) sociedade de economia mista.
- E) associação.

17. Conforme dispõe a Lei nº 8.112/1990, constitui um dos deveres do servidor público,

- A) zelar pela economia do material e a conservação do patrimônio público.
- B) não se ausentar do serviço durante o expediente, sem prévia autorização do chefe imediato.
- C) não manter sob sua chefia imediata, em cargo ou função de confiança, cônjuge, companheiro ou parente até o segundo grau civil.
- D) promover manifestação de apreço ou desapreço no recinto da repartição.
- E) poder retirar, sem prévia anuência da autoridade competente, qualquer documento ou objeto da repartição.

18. Leia o excerto abaixo.

“Os atos administrativos são revestidos de propriedades jurídicas especiais decorrentes da supremacia do interesse público sobre o privado. Nessas características, reside o traço distintivo fundamental entre os atos administrativos e as demais categorias de atos jurídicos, especialmente os atos privados. [...]”.

Fonte:(MAZZA, Alexandre. **Curso de Direito Administrativo**. 15. ed. Rio de Janeiro: SRV, 2025, p. 218).

Sendo assim, constitui atributo do ato administrativo

- A) Forma.
- B) Tipicidade.
- C) Competência.
- D) Motivo.
- E) Finalidade.

19. Em 2008, o Supremo Tribunal Federal (STF) publicou a Súmula Vinculante nº 13: “A nomeação de cônjuge, companheiro ou parente em linha reta, colateral ou por afinidade, até o terceiro grau, inclusive, da autoridade nomeante ou de servidor da mesma pessoa jurídica investido em cargo de direção, chefia ou assessoramento, para o exercício de cargo em comissão ou de confiança ou, ainda, de função gratificada na administração pública direta e indireta em qualquer dos Poderes da União, dos Estados, do Distrito Federal e dos Municípios, compreendido o ajuste mediante designações recíprocas, viola a Constituição Federal”. O conteúdo normativo dessa súmula vinculante está relacionado diretamente com o princípio da

- A) Legalidade.
- B) Eficiência.
- C) Moralidade.
- D) Publicidade.
- E) Motivação.

20. Quanto à licitação e aos contratos administrativos, disciplinados no âmbito da Lei nº 14.133/2021, é correto afirmar
- A) a previsão de meios alternativos de resolução de controvérsias como forma de solução de litígios em contratos administrativos não existe.
 - B) a sanção de impedimento de licitar e contratar com a Administração Pública terá prazo mínimo de 3 anos e máximo de 6 anos.
 - C) o processo de licitação observará as seguintes fases, em sequência: preparatória; de divulgação do edital de licitação; de habilitação; de apresentação de propostas e lances, quando for o caso; de julgamento; recursal; e de homologação.
 - D) a alienação de bens da Administração Pública, tratando-se de bens móveis, dependerá de licitação na modalidade diálogo competitivo.
 - E) a extinção do contrato poderá ser determinada por decisão arbitral, em decorrência de cláusula compromissória ou compromisso arbitral, ou por decisão judicial.
21. Quanto aos direitos e às vantagens do servidor público federal, conforme a Lei nº 8.112/1990,
- A) o servidor pode acumular os adicionais de insalubridade e de periculosidade.
 - B) a ajuda de custo deve ser concedida ao servidor que se afastar do cargo, ou reassumi-lo, em virtude de mandato eletivo.
 - C) as licenças para capacitação, adquiridas após cada quinquênio de efetivo exercício, se não gozadas, podem ser convertidas em pecúnia.
 - D) o adicional noturno deve ser remunerado com acréscimo de 25% sobre o valor-hora de trabalho.
 - E) o serviço extraordinário será remunerado com acréscimo de 100% em relação à hora normal de trabalho.
22. Nos termos da Constituição Federal de 1988, um dos direitos dos trabalhadores urbanos e rurais é a,
- A) relação de emprego protegida contra despedida arbitrária ou sem justa causa, nos termos de lei ordinária, que preverá indenização compensatória, entre outros direitos.
 - B) remuneração do trabalho noturno superior à do diurno, no mínimo, em cinquenta por cento à do normal.
 - C) jornada de 6 horas para o trabalho realizado em turnos ininterruptos de revezamento, salvo negociação coletiva.
 - D) ação, quanto aos créditos resultantes das relações de trabalho, com prazo prescricional de 5 anos para os trabalhadores urbanos e rurais, até o limite de 5 anos após a extinção do contrato de trabalho.
 - E) licença paternidade, sem prejuízo do emprego e do salário, com a duração de 20 dias.
23. Quanto à Lei de Improbidade Administrativa (Lei nº 8.429/1992), alterada substancialmente pela Lei nº 14.230/2021, pode-se afirmar, corretamente, que
- A) aplicam-se integralmente ao sistema da improbidade os princípios constitucionais do direito penal e do processo civil.
 - B) configura improbidade a ação ou omissão decorrente de divergência interpretativa da lei, baseada em jurisprudência, ainda que não pacificada.
 - C) cabe à pena de perda da função pública na improbidade administrativa que atenta contra os princípios da administração pública.
 - D) constitui ato de improbidade que causa prejuízo ao erário frustrar, em ofensa à imparcialidade, o caráter concorrencial de concurso público.
 - E) as disposições da lei de improbidade administrativa são aplicáveis, no que couber, àquele que, mesmo não sendo agente público, induza ou concorra dolosamente para a prática do ato de improbidade.

24. A Lei de Introdução às normas do Direito brasileiro foi alterada pela Lei nº 13.655/2018, sendo acrescentados diversos dispositivos referentes ao Direito Público. Tais disposições foram regulamentadas pelo Decreto nº 9.830/2019, o qual prescreve que
- A) a motivação da decisão conterà os seus fundamentos e apresentará a incongruência entre as normas e os fatos que a embasaram, de forma eloquente.
 - B) serão considerados na interpretação de normas sobre gestão pública, de forma prioritária em face dos princípios de direito administrativo os obstáculos, as dificuldades reais do agente público e as exigências das políticas públicas a seu cargo, com prejuízo dos direitos dos administrados.
 - C) o agente público somente poderá ser responsabilizado por suas decisões ou opiniões técnicas se agir ou se omitir com dolo, direto ou eventual, cometer erro grosseiro ou agir com culpa no desempenho de suas funções.
 - D) a motivação demonstrará a necessidade e a adequação da medida imposta, inclusive consideradas as possíveis alternativas e observados os critérios de adequação, proporcionalidade e razoabilidade.
 - E) a análise da regularidade da decisão poderá substituir a atribuição do agente público, dos órgãos ou das entidades da administração pública no exercício de suas atribuições e competências, principalmente quanto à definição de políticas públicas.
25. Por meio da Lei nº 14.210/2021, alterou-se a Lei de Processo Administrativo Federal, acrescentando disposições sobre decisão coordenada. De tal sorte, é correto afirmar que
- A) a decisão coordenada exclui a responsabilidade originária de cada órgão ou autoridade envolvida.
 - B) a decisão coordenada é aplicada em decisões administrativas que exijam a participação de dois ou mais setores, órgãos ou entidades.
 - C) a decisão coordenada não é aplicada aos processos administrativos relacionados ao poder sancionador.
 - D) a decisão coordenada é aplicada aos processos administrativos de licitação.
 - E) a decisão coordenada será consolidada em ata, sendo dispensável sua publicação por extrato no diário oficial da união.

INTEGRIDADE

26. O Decreto nº 11.529/2023 define conceitos relacionados ao Sistema de Integridade, Transparência e Acesso à Informação. Com base na referida Norma, transparência passiva é a
- A) disponibilização de informações em atendimento a pedidos realizados pelos cidadãos à Administração Pública Federal.
 - B) publicação obrigatória de dados, pelos órgãos e entidades públicas, em portais de transparência, independentemente de pedidos.
 - C) prática de restringir e limitar o acesso a documentos e informações sigilosas por motivo de segurança.
 - D) divulgação proativa de informações públicas por meio dos diferentes instrumentos de prestação de contas da instituição.
 - E) exigência de que somente parlamentares possam solicitar informações dos órgãos e entidades públicas.

27. Cada órgão e entidade da Administração Pública Federal direta e indireta deve constituir uma Comissão de Ética, conforme o Código de Ética Profissional do Servidor Público Civil do Poder Executivo Federal (Decreto nº 1.171/1994). Entre as atribuições a seguir, assinale a que compete a esta Comissão.
- A) Assessorar as chefias imediatas no julgamento de condutas éticas e irregularidades administrativas.
 - B) Orientar e aconselhar sobre a ética profissional do servidor, no trato com as pessoas e com o patrimônio público.
 - C) Aplicar penalidades disciplinares de advertência ou censura em casos de infração ética.
 - D) Avaliar o desempenho ético dos servidores e regulamentar as normas de progressão funcional.
 - E) Exercer poder correccional e instaurar processos administrativos disciplinares em razão de infrações éticas.
28. O Decreto Federal nº 12.122/2024 e a Portaria MGI nº 6.719/2024 integram uma política nacional voltada ao combate ao assédio e à discriminação na Administração Pública. Assinale a opção que melhor reflete a estratégia de governança pública adotada por esses normativos.
- A) O estabelecimento de mecanismos de prevenção, o fortalecimento dos canais de denúncia e a adoção de medidas educativas.
 - B) A substituição das ouvidorias públicas por comitês específicos de combate ao assédio e à discriminação.
 - C) A transferência integral da responsabilidade das chefias imediatas para as unidades de controle interno ou externo.
 - D) A criação de um regime disciplinar paralelo para tratar exclusivamente dos casos de assédio e discriminação.
 - E) A priorização da punição de servidores que praticarem assédio ou discriminação, em detrimento das medidas preventivas.
29. De acordo com o art. 18 do Decreto nº 9.203/2017, a auditoria interna governamental deverá agregar valor e melhorar as operações das organizações para o alcance de seus objetivos. Nesse sentido, a atuação da auditoria interna governamental ocorrerá
- A) por meio de uma abordagem sistemática e disciplinada, voltada a avaliar e melhorar a eficácia dos processos de gerenciamento de riscos, dos controles e da governança.
 - B) pelo desenvolvimento de ações de consultoria e pela emissão de relatórios contábeis e financeiros com foco no controle de despesas públicas.
 - C) na verificação da legalidade e conformidade dos atos administrativos, bem como na elaboração do juízo de admissibilidade de processos correccionais.
 - D) de forma articulada e subordinada à alta gestão, aplicando testes financeiros e contábeis previamente definidos pelas unidades auditadas.
 - E) com foco na elaboração e gerenciamento dos controles internos e no monitoramento dos processos de gestão de riscos.
30. A gestão do IFPE aplicou um formulário aos estudantes com o objetivo de aperfeiçoar suas políticas públicas internas. Entre os dados solicitados estavam: nome, endereço, número do CPF, telefone de contato, convicção religiosa, orientação sexual e dados bancários. Nesse contexto, assinale as informações que são consideradas dados pessoais sensíveis nos termos da Lei Geral de Proteção de Dados (Lei nº 13.709/2018).
- A) Número do CPF e telefone.
 - B) Número do CPF e dados bancários.
 - C) Convicção religiosa e orientação sexual.
 - D) Convicção religiosa e dados bancários.
 - E) Orientação sexual e número do CPF.

CONHECIMENTOS ESPECÍFICOS

31. Homem, de 46 anos, durante uma refeição, apresenta dificuldade para respirar, incapacidade de falar e tosse ineficaz. Ele leva as mãos ao pescoço, indicando sinais de obstrução total de vias aéreas. Nessa situação, a conduta imediata indicada é
- A) colocar a vítima em decúbito dorsal e iniciar compressões torácicas, como na ressuscitação cardiopulmonar.
 - B) posicionar-se atrás da vítima, realizar compressões abdominais rápidas e firmes para expulsar o corpo estranho.
 - C) oferecer água para auxiliar na deglutição e tentar remover o corpo estranho com os dedos.
 - D) deitar a vítima e realizar massagem abdominal, intercalando com as ventilações boca a boca.
 - E) incentivar a vítima a tossir de forma vigorosa e aguardar resolução espontânea, sem intervenções adicionais.
32. A hemorragia é a perda de sangue em virtude do rompimento de um vaso sanguíneo. Quando o sangue se faz jorrar de forma pulsátil e apresenta cor vermelho vivo, caracteriza uma lesão
- A) venosa, uma vez que a pressão intravascular é elevada, causando jato intermitente semelhante ao arterial.
 - B) capilar, pela mistura do sangue proveniente das arteríolas, que confere aspecto avermelhado e fluxo contínuo.
 - C) arterial, pois o sangue é rico em oxigênio, apresenta coloração viva e acompanha a pulsação cardíaca.
 - D) mista, quando há rompimento simultâneo de arteríolas e vênulas, gerando sangramento vivo.
 - E) venosa, cuja coloração vermelho-brilhante é típica, com fluxo que pode ser confundido com o arterial em traumas extensos.
33. Durante o acolhimento de cliente em unidade de pronto-atendimento, o técnico de enfermagem observa rigidez de nuca, febre alta e fotofobia. Tais sinais são compatíveis com
- A) neurite óptica.
 - B) crise convulsiva.
 - C) meningite.
 - D) cefaleia tensional crônica.
 - E) sinusite.
34. Um cliente sofreu queimadura com água superaquecida e, ao exame, observou-se a presença de bolhas grandes, desprendimento de pele, dor e ardência local. Considerando a avaliação clínica e o conhecimento de enfermagem, trata-se de queimadura
- A) de primeiro grau.
 - B) de segundo grau.
 - C) de terceiro grau.
 - D) química.
 - E) por fogo.

35. Durante a assistência ao cliente com lesão por pressão, o técnico de enfermagem deve aplicar coberturas adequadas para favorecer a cicatrização. Assim, a escolha da cobertura correta é essencial para proteger o tecido e otimizar a reparação da pele. Entre os critérios fundamentais para realização de curativos e seleção de coberturas, é que devem
- A) favorecer um meio com umidade controlada no leito da lesão e facilitar o intercâmbio gasoso.
 - B) favorecer a passagem de gases entre a superfície da lesão e o ambiente, bem como manter a temperatura abaixo de 35°C.
 - C) utilizar coberturas de alginato de cálcio em feridas pouco exsudativas e manter cobertura seca.
 - D) manter o leito da ferida seco e criar barreira total contra microorganismos para prevenção de infecções.
 - E) priorizar a manutenção da umidade nas bordas da lesão e evitar agressões desnecessárias, como as limpezas frequentes.
36. Um paciente com 68 anos, portador de insuficiência cardíaca, procurou a unidade de pronto-atendimento relatando dificuldade para dormir devido à falta de ar. Durante a aferição dos sinais vitais, a técnica de enfermagem observou que o paciente referiu melhora respiratória apenas quando permanecia sentado, piorando quando tentava se deitar. Essa alteração respiratória é denominada:
- A) ortopneia.
 - B) bradipneia.
 - C) apneia.
 - D) taquipneia.
 - E) dispneia paroxística noturna.
37. A saúde mental do adolescente tem sido uma preocupação crescente nas políticas públicas, em especial as situações de violência autoinfligida, que inclui o comportamento suicida. Sobre esse tema, assinale a alternativa correta.
- A) O comportamento suicida pode ser dividido em duas categorias: ideação suicida e suicídio consumado.
 - B) A intenção suicida conceitua-se como a intenção de terminar a própria vida por meio de violência autoprovocada.
 - C) O suicídio é considerado um grave problema de saúde pública, cuja prevenção é de responsabilidade da família.
 - D) A automutilação realizada por adolescentes, quando não há risco imediato de morte, não se enquadra como violência, e sim como comportamento de experimentação.
 - E) O adolescente apresenta facilidade para comunicar seus medos, desejos e dificuldades por meio de palavras, o que favorece a chance de ter episódios de violência autoinfligida.
38. Um médico prescreveu para um cliente 750 mg de um determinado medicamento por via intramuscular. No serviço, estão disponíveis ampolas de 2 ml contendo 1000 mg desse medicamento. O técnico de enfermagem deve administrar corretamente:
- A) 1,6 ml.
 - B) 1,7 ml.
 - C) 1,8 ml.
 - D) 1,9 ml.
 - E) 1,5 ml.

39. Sobre a amamentação exclusiva até os seis meses de vida e continuada até dois anos ou mais é recomendada pela Organização Mundial de Saúde (OMS) e pelo Ministério da Saúde (MS). Em relação às vantagens do aleitamento materno para a criança, a mãe e a sociedade, é correto afirmar que para a
- A) criança, o leite materno oferece benefícios nutricionais durante o primeiro ano de vida, mas deve ser complementado com fórmulas infantis.
 - B) sociedade, os custos são equivalentes aos da alimentação artificial, uma vez que ambos exigem logística de preparo e aquisição de insumos de forma semelhante.
 - C) criança, o leite materno aumenta o vínculo afetivo e reduz a eliminação do mecônio.
 - D) mãe, a amamentação exclusiva favorece o retorno mais rápido ao peso pré-gestacional e reduz o risco de câncer de mama.
 - E) criança, aumenta o risco de doenças crônicas na vida adulta, como diabetes, hipertensão e obesidade.
40. A tuberculose é uma doença contagiosa causada pela bactéria *Mycobacterium tuberculosis*. A vacina BCG é indicada para prevenção das formas graves e disseminadas da tuberculose, como a Miliar e a Meníngea, devendo ser aplicada a dose única dessa vacina o mais precocemente possível, preferencialmente nas primeiras 12 horas após o nascimento, ainda na maternidade. Nesse caso, para vacinação com a vacina do Laboratório *Serum Institute of India* para crianças menores de um ano, a via de administração e a dose recomendada devem ser, respectivamente:
- A) Intradérmica e 0,01 ml.
 - B) Intramuscular e 0,05 ml.
 - C) Intradérmica e 0,05 ml.
 - D) Intramuscular e 0,01 ml.
 - E) Subcutânea e 0,1 ml.
41. A hepatite B é transmitida sexualmente e por contato com sangue contaminado (via parenteral, percutânea e vertical) e, assim, pode ser adquirida ao se entrar em contato com o sangue, sêmen, secreções vaginais ou outros fluídos corporais de pessoas contaminadas. Um trabalhador de 29 anos, durante o processo de admissão em uma empresa, foi encaminhado ao serviço de saúde ocupacional para avaliação vacinal. Durante a consulta, observou-se que ele desconhecia se havia tomado a vacina recombinante contra a hepatite B. Nesse caso, recomenda-se o esquema
- A) com três doses, sendo a primeira aplicada 30 dias após a admissão; a segunda, 60 dias após a primeira; e a terceira, seis meses após a primeira dose.
 - B) com três doses, sendo a primeira aplicada no momento da admissão; a segunda, 60 dias após a primeira; e a terceira, seis meses após a segunda dose.
 - C) com duas doses, sendo a primeira aplicada no momento da admissão; e a segunda, seis meses após a primeira.
 - D) com três doses, sendo a primeira aplicada no momento da admissão; a segunda, 30 dias após a primeira; e a terceira, seis meses após a primeira dose.
 - E) com duas doses, sendo a primeira aplicada 30 dias após a admissão; e a segunda, 60 dias após a primeira.

42. A verificação da pressão arterial é fundamental na área da enfermagem e, durante esse procedimento, o técnico de enfermagem deve ter alguns cuidados para garantir a fidedignidade do resultado. Nesse sentido, é recomendado que
- A) o paciente esteja em repouso por, pelo menos, 5 minutos, sentado e em ambiente calmo, com os pés apoiados no chão e braço na altura do coração.
 - B) o manguito cubra totalmente o braço do paciente, ultrapassando a fossa cubital, para evitar erros de medida.
 - C) a aferição seja realizada com braço elevado acima do nível do coração, para facilitar a ausculta dos sons de Korotkoff.
 - D) a estimativa do nível de pressão sistólica seja feita pela palpação do pulso carotídeo.
 - E) o manguito seja insuflado até 10 mmHg acima do nível de pressão sistólica presumido.
43. A Central de Material e Esterilização (CME) é responsável pelo processamento de produtos para saúde, incluindo etapas como limpeza, preparo, desinfecção, esterilização e distribuição. Nesse sentido, a desinfecção
- A) elimina totalmente todos os microrganismos, incluindo os esporos bacterianos, sendo considerada equivalente à esterilização.
 - B) de alto nível é indicada para artigos críticos que penetram em tecidos estéreis ou sistemas vasculares, substituindo a esterilização a vapor.
 - C) de baixo nível deve ser utilizada em artigos semi-críticos que são utilizados em procedimentos invasivos, como endoscópios.
 - D) de nível intermediário é capaz de eliminar microrganismos vegetativos, microbactérias, a maioria dos vírus e fungos, mas não é eficaz contra os esporos bacterianos.
 - E) de alto nível deve ser realizado necessariamente por processo físico para destruir todos os esporos bacterianos.
44. A Organização Mundial de Saúde (OMS) estabeleceu metas internacionais de segurança do paciente que devem ser incorporadas às rotinas de enfermagem nos serviços de saúde. Não está incluso no rol dessas metas a ação de
- A) melhorar a segurança dos medicamentos de uso contínuo.
 - B) reduzir o risco de infecções associadas aos cuidados de saúde.
 - C) melhorar a eficácia da comunicação.
 - D) reduzir o risco de lesão ao paciente, decorrente de quedas.
 - E) identificar o paciente corretamente.
45. A biossegurança é definida como um conjunto de ações e medidas que visam prevenir, controlar, reduzir ou extinguir fatores de risco ou agentes que possam colocar em perigo humanos, animais e a saúde ambiental. Nesse contexto, recomenda-se
- A) o uso de luvas como substituto do processo de higienização das mãos.
 - B) o recape e a desconexão manual de agulhas, desde que realizado com cautela.
 - C) a higienização das mãos antes e depois do uso das luvas e antes de sair de áreas contaminadas.
 - D) que os trabalhadores que utilizarem objetos perfurocortantes não sejam os responsáveis pelo descarte.
 - E) o preenchimento máximo dos recipientes para perfurocortantes em 2/4 (dois quartos) de sua capacidade.
46. Durante um atendimento ao cliente, o técnico de enfermagem observou que ele apresentava hálito cetônico. Esta situação indica
- A) aumento da taxa de fenilcetonúria.
 - B) doença de cushing.
 - C) retinopatia.
 - D) hipoglicemia.
 - E) hiperglicemia.

47. O Programa de Controle Médico de Saúde Ocupacional tem como objetivo a promoção e a preservação da saúde do trabalhador. Entre os exames de realização obrigatória, inclui-se o
- A) periódico, realizado a cada ano ou a intervalos menores para todos os trabalhadores.
 - B) admissional, realizado antes que o empregado assuma suas atividades.
 - C) periódico, realizado conforme a disponibilidade do trabalhador.
 - D) de mudança de risco ocupacional, realizado quando assume função diferente da exercida em outros serviços.
 - E) demissional, realizado nas situações nas quais o trabalhador é demitido por justa causa em até 15 (quinze) dias contados do término do contrato.
48. Sobre as medidas de controle que devem ser aplicadas para prevenir a transmissão de patógeno em obediência às normas de biossegurança, utilizam-se as seguintes precauções:
- A) para gotículas, por meio do uso da máscara cirúrgica, uma vez que esta reduz a exposição do profissional às secreções respiratórias expelidas em tosse, fala ou espirro.
 - B) para aerossóis, utilizando o respirador N95, devido à possibilidade de transmissão aérea sustentada do vírus influenza.
 - C) protetora ou reversa, com uso de luvas, máscara e avental, considerando que o paciente com tuberculose apresenta imunocomprometimento.
 - D) de contato, com uso de luvas de procedimento, avental e máscara cirúrgica, evitando-se assim a contaminação das mãos e outras topografias do corpo com o escarro contaminado.
 - E) padrão, com uso de luvas, máscara cirúrgica ou N95 e avental, descartando a possibilidade de contaminação respiratória em realização de curativo em ambiente ambulatorial.
49. A Enfermagem é comprometida com a produção e gestão do cuidado prestado nos diferentes contextos socioambientais e culturais em resposta às necessidades da pessoa, família e coletividade. Considerando o Código de Ética da Enfermagem (Resolução COFEN nº 564/2017), o dever dos profissionais de Enfermagem é
- A) aprimorar seus conhecimentos técnico-científicos, ético-políticos, socioeducativos, históricos e culturais que dão sustentação à prática profissional.
 - B) ter acesso às informações relacionadas à pessoa, família e coletividade, necessárias ao exercício profissional.
 - C) exercer atividades em locais de trabalho livre de riscos e danos e violências física e psicológica à saúde do trabalhador, em respeito à dignidade humana e à proteção dos direitos dos profissionais de enfermagem
 - D) apoiar e/ou participar de movimentos de defesa da dignidade profissional, do exercício da cidadania e das reivindicações por melhores condições de assistência, trabalho e remuneração, observados os parâmetros e limites da legislação vigente.
 - E) exercer a profissão com justiça, compromisso, equidade, resolutividade, dignidade, competência, responsabilidade, honestidade e lealdade.
50. Leavell e Clarck (1976) desenvolveram um esquema que é considerado clássico pela amplitude de ações de prevenção e pela praticidade. Trata-se dos níveis de aplicação de medidas preventivas: prevenção primária, secundária e terciária. Considerando que esses níveis são aplicados nas ações de prevenção em saúde do trabalhador. O nível de prevenção secundária refere-se à:
- A) assistência aos portadores de sequelas produzidas pelas condições inadequadas de trabalho.
 - B) promoção do ajustamento das características psicofisiológicas do trabalhador às condições laborais.
 - C) aquisição de hábitos saudáveis de vida dentro e fora do ambiente de trabalho viabilizada por meio de palestras educativas.
 - D) assistência imediata às doenças e agravos à saúde produzidos pelas condições prejudiciais do trabalho.
 - E) realização de orientações sobre ergonomia e pausas durante toda a jornada de trabalho e inclusão da ginástica laboral.

