



Concurso Público para Provimento de Vagas para Cargos Técnicos-Administrativos em Educação (TAE'S) do IFPE

EDITAL Nº 39/2025 - REI/IFPE

TAE CONCURSO PÚBLICO

TÉCNICOS-ADMINISTRATIVOS EM EDUCAÇÃO



Caderno de Provas

**TAE
301**

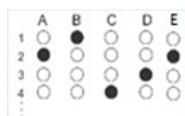
ADMINISTRADOR

Edital Nº 039/2025 – REI/IFPE

Data: ____/____/____

INSTRUÇÕES GERAIS PARA A REALIZAÇÃO DA PROVA

- Use apenas caneta esferográfica de tinta na cor preta e fabricada em material transparente.
- Escreva a data, a sua assinatura e o seu número de inscrição no espaço indicado nesta capa.
- A prova terá duração máxima de 4 (quatro) horas, incluindo o tempo para responder a todas as questões do **Caderno de Provas** e preencher a **Folha de Respostas**.
- Antes de retirar-se definitivamente da sala, entregue a **Folha de Respostas** e o **Caderno de Provas** ao fiscal.
- Este **Caderno de Provas** contém 50 (cinquenta) questões de múltipla escolha, cada uma com 05 (cinco) alternativas, das quais apenas 01 (uma é correta).
- Se o **Caderno de Provas** contiver alguma imperfeição gráfica que impeça a leitura, comunique isso imediatamente ao Fiscal, para que seja efetuada de imediato a troca do Caderno.
- Cada questão de múltipla escolha apresenta apenas **uma** resposta correta. Para a marcação da alternativa escolhida na **Folha de Respostas**, pinte completamente o campo correspondente conforme a figura a seguir:



- Os rascunhos e as marcações feitas neste **Caderno de Provas** não serão considerados para efeito de avaliação.
- Interpretar as questões faz parte da avaliação; portanto, não é permitido solicitar esclarecimentos aos Fiscais.
- O preenchimento da **Folha de Respostas** é de sua inteira responsabilidade.
- A quantidade de questões objetivas e respectivas pontuações desta prova estão apresentadas a seguir:

Área de conhecimento da questão	Número de questões	Valor total Pontos
Língua Portuguesa	10 questões	10 pontos
Noções de Informática	05 questões	05 pontos
Legislação Aplicada	10 questões	20 pontos
Integridade	05 questões	05 pontos
Conhecimentos Específicos	20 questões	60 pontos
PONTUAÇÃO TOTAL		100 pontos

ASSINATURA DO CANDIDATO:

NÚMERO DE INSCRIÇÃO:

LÍNGUA PORTUGUESA

As questões de 01 a 10 referem-se ao texto reproduzido a seguir.

A educação e a formação já dançaram?

Dirce Waltrick do Amarante e Fedra Rodríguez

Um jovem no primeiro ano do ensino médio é um aluno exemplar. Certo dia, ao se levantar para receber a nota máxima na feira de ciências de sua escola, ouve, entre assobios e vaias, diversos comentários. Até que uma das agressões verbais se torna o “grito de guerra” dos colegas: “Vai ser CLT! Vai ser CLT!”. Deram-lhe a pena máxima, a predição de um futuro de miséria, além de colocar-lhe a pecha de fracassado. O apreço pelo estudo é um sinal claro de falta de ambição e incapacidade de faturar milhões – e, portanto, de “ter sucesso” na vida – para essa multidão berrante. Certamente, é um “crime” que merece tamanha punição, claro.

Cenas semelhantes, embora não tenham acontecido exatamente da forma como a ficção contada aqui, já são um fato corriqueiro entre crianças, adolescentes e jovens do Brasil. Por si só, esse dado já seria de extrema preocupação, revelando o desprezo das novas gerações – doutrinadas pelo panorama contemporâneo – pelo modelo de trabalho que garante o sustento de milhões de brasileiros. Mas o problema, neste caldo de tigrinhos, dancinhas, jogadores que não jogam nem declaram impostos e que estão bilionários, é justamente o trabalho. O trabalho, da forma como até pouco tempo o concebíamos, se tornou sinônimo de burrice, por conseguinte, o conhecimento e a responsabilidade também. E não, não culpemos esses jovens, supostamente de “cabeça fraca”, como já ouvimos de nossos pais e eles de nossos avós. A crise civilizatória de nosso tempo é feita de uma miríade de “subcrises”, inclusive éticas e intelectuais, que envolvem e repercutem em diversas camadas sociais.

Os mais novos, em formação, revelam o contexto complexo em que estamos imersos e reagem a ele com a prontidão e a insensatez típicas da juventude. Porém, na era das big techs megalomaniacas, dos coaches de soluções milagrosas e das celebridades instantâneas, a insensatez não é mais uma prerrogativa juvenil, embora as atitudes observadas entre indivíduos da geração alpha sejam os sintomas mais emblemáticos.

De acordo com o Inep, entre 2013 e 2023, houve uma queda de 45,6% de inscritos no Exame Nacional do Ensino Médio (ENEM). Um declínio que se acentuou com os anos de pandemia e com a crescente febre de influencers e de investidores mágicos que dão inveja a Houdini. A desvalorização do ensino superior – refletido no desmonte das universidades – e do modelo convencional de trabalho, a ameaça da inteligência artificial aos atuais postos de emprego e o incentivo ao lucro rápido tiveram peso considerável para que alcançássemos esse resultado.

Um fato curioso ajuda a corroborar esta análise: as páginas de grandes universidades brasileiras nas mídias sociais têm menos seguidores do que as páginas de influenciadores digitais. Vejamos, por exemplo, três instituições de diferentes estados: no Instagram, a página da USP, uma das maiores e mais bem conceituadas da América Latina, tem 421 mil seguidores; a de outra grande universidade brasileira, a PUC/RIO tem minguaos 18.700; já a da UFSC tem apenas 154 mil seguidores. O número de seguidores dessas três instituições de ensino juntas é menor do que o número de seguidores de uma influenciadora como Virgínia Fonseca (a que chupou o microfone do Senado), que tem 56 milhões. A PUC/RIO consegue ter menos seguidores do que a influenciadora mirim Vicky Justus, que começou ontem na “profissão”, mas já é seguida por 125 mil pessoas. Se compararmos a Carlinhos Maia, com seus 35,6 milhões de fãs de Instagram, a situação se torna vexatória.

Há, é claro, todo tipo de influenciador digital. Alguns promovem grandes debates e reflexões, outros dançam, cantam e perguntam para os seguidores que roupa devem vestir. Aqueles que promovem o debate contribuem para a sociedade e também para as universidades, pois acabam remetendo a elas ou são, muitas vezes, frutos delas. Esse é o caso, por exemplo, de Rita von Huntly, nome artístico de Guilherme Terreri Lima Pereira, Bacharel em atuação cênica pela UNIRIO, e em literatura inglesa pela USP.

Mas e os outros influenciadores? Como é possível explicar que aqueles que dançam ou compartilham seu dia a dia, geralmente bastante glamourosos, consigam chamar mais atenção do que uma instituição de ensino com cursos e saberes variados?

Vilém Flusser, o pensador checo-brasileiro, talvez explique o fenômeno no livro *A filosofia da Caixa Preta*, publicado em 1985. Com um olhar muito à frente de seu tempo, Flusser reflete sobre o poder das imagens

técnicas, ou seja, daquelas produzidas por aparelhos, em contraponto às imagens tradicionais. Enquanto “as imagens tradicionais imaginam o mundo”, as imagens técnicas, de “carácter aparentemente não-simbólico, objetivo”, fazem com que “seu observador as olhe como se fossem janelas e não imagens. O observador confia nas imagens técnicas tanto quanto confia em seus próprios olhos”. A função por trás das imagens técnicas, de acordo com Flusser, seria então a de “emancipar a sociedade da necessidade de pensar conceitualmente”.

Dos anos 1980 até os dias de hoje, houve uma proliferação de imagens técnicas, que culmina agora na chegada das imagens produzidas pelas inteligências artificiais. Ao longo dessas últimas décadas, a “liberdade” de não precisar pensar conceitualmente, parece ter provocado uma onda de comodismo ou preguiça, que levou à perda do senso crítico. Desse modo, as pessoas passaram a confiar cada vez mais nessas imagens, sem colocá-las em xeque, ou melhor, sem considerar que elas devem, como qualquer imagem, “ser decifradas por quem deseja captar-lhe o significado”, como alerta Flusser. Segundo o pensador, aliás, “decifrá-las é reconstituir os textos que tais imagens significam. Quando as imagens técnicas são corretamente decifradas, surge o mundo conceitual como sendo o seu universo de significado”. Portanto, quando se contempla uma imagem técnica, como diz Flusser, o que vemos, na verdade, “não é ‘o mundo’, mas determinados conceitos relativos ao mundo, a despeito da automaticidade da impressão do mundo sobre a superfície da imagem”.

As redes sociais estão inundadas de imagens técnicas. Os influenciadores abusam delas, talvez não tão ingenuamente quanto se pensa. Eles parecem confiar na “magia” que elas provocam nos seguidores. A respeito dessa magia, ou “nova magia”, como afirma Flusser, ela não tem a ver com ideia de elaboração de um mito, mas com a simples ritualização de um programa que não tem por objetivo “modificar o mundo lá fora”, mas criar “seus receptores para um comportamento mágico programado”. Em um efeito manada, influenciadores angariam novos “receptores” programados, que se encantam com aquilo que lhes é oferecido como verdade e possibilidade.

Os influenciadores entenderam como lidar com as imagens técnicas e manipular seus seguidores, cooptando cada vez mais deles. As universidades, ao contrário, em vez de angariar mais seguidores, parecem cada vez mais encantadas com as imagens técnicas, principalmente depois das IAs, e com a sua revolução que, como disse Flusser nos anos 1980, tomou rumo diferente: as imagens técnicas “não tornam visível o conhecimento científico, mas o falseiam; não reintroduzem as imagens tradicionais, mas as substituem; não tornam visível a magia subliminar, mas a substituem por outra. Nesse sentido, as imagens técnicas passam a ser ‘falsas’, ‘feias’ e ‘ruins’, além de não terem sido capazes de reunificar a cultura, mas apenas de fundir a sociedade em massa amorfa”.

Como introduzir nas imagens técnicas a magia da busca pelo conhecimento se “ter” é melhor do que “ser” e até mesmo “estar”? Como reprogramar seus observadores para que ponham em xeque o que veem?

Nesse momento, nos vem à mente uma tirinha da pequena intelectual Mafalda, criação do argentino Quino. Em um diálogo com Susanita – epítome da frivolidade –, Mafalda confessa que, quando crescer, quer “ter cultura”. Susanita, por sua vez, declara que prefere vestidos e então provoca: “Se sair na rua sem cultura, você é presa?”. Mafalda responde que não. E Susanita, triunfante, finaliza: “Experimente sair na rua sem vestidos”. Como Mafalda, acabamos admitindo — ainda que com revolta — que Susanita tem razão. Em 2025, experimente dizer que é CLT.

Disponível em: <https://revistacult.uol.com.br/>. Acesso em: 02 set. 2025.

1. De forma global, o texto objetiva

- A) narrar acontecimentos evidenciadores da complexidade da relação das novas gerações com o mercado de trabalho.
- B) descrever situações caracterizadoras da relação conflituosa das novas gerações com o mercado de trabalho.
- C) construir um posicionamento acerca da relação das novas gerações com a exigência social da obtenção de um diploma universitário.
- D) narrar e descrever acontecimentos caracterizadores da visão acrítica das novas gerações em relação ao trabalho formal.
- E) construir um posicionamento acerca da visão das novas gerações em relação ao trabalho e à educação formais.

2. De acordo com as autoras, o problema tematizado no texto
- A) decorre da formação familiar dada aos jovens.
 - B) resulta das falhas do sistema educacional brasileiro.
 - C) ratifica o quão nocivos são os influenciadores digitais.
 - D) ratifica o quão nocivas são as inovações tecnológicas.
 - E) resulta de uma crise da própria humanidade.
3. Os quatro primeiros períodos do primeiro parágrafo apresentam características predominantes do tipo
- A) descritivo, embora este não seja o tipo predominante no texto.
 - B) injuntivo, embora este não seja o tipo predominante no texto.
 - C) narrativo, e este é o tipo predominante no texto.
 - D) descritivo, e este é o tipo predominante no texto.
 - E) narrativo, embora este não seja o tipo predominante no texto.
4. Sobre as diferentes vozes presentes no texto, é correto afirmar que
- A) à voz das autoras juntam-se outras vozes que fortalecem a discussão.
 - B) à voz das autoras juntam-se outras vozes em uma relação de discordância.
 - C) a voz de Flusser enfraquece a visão trazida pelos dados do Inep.
 - D) a citação do texto de Quino serve tão somente para imprimir leveza à discussão.
 - E) as citações de Flusser e do texto de Quino apresentam posições divergentes entre si.
5. As autoras recorrem ao recurso da ironia
- A) no último período do segundo parágrafo.
 - B) no último período do primeiro parágrafo.
 - C) no primeiro período do quinto parágrafo.
 - D) no primeiro período do último parágrafo.
 - E) no último período do oitavo parágrafo.
6. As aspas, ao longo do texto, são empregadas
- A) com a mesma função.
 - B) para indicar tão somente ironia.
 - C) com funções distintas.
 - D) para indicar tão somente citação.
 - E) para indicar tão somente neologismos.
7. Leia o período reproduzido a seguir. Considere o contexto linguístico no qual esse período está inserido.

Deram-lhe a pena máxima, a predição de um futuro de miséria, além de **colocar-lhe** a pecha de fracassado.

As palavras em destaque foram empregadas com função coesiva

- A) anafórica, funcionam como objeto direto e devem concordar em número com o referente.
- B) catafórica, funcionam como objeto direto e devem concordar em gênero e número com o referente.
- C) anafórica, funcionam como objeto indireto e devem concordar em gênero e número com o referente.
- D) anafórica, funcionam como objeto indireto e devem concordar em número com o referente.
- E) catafórica, funcionam como objeto indireto e devem concordar em número com o referente.

8. Em algumas afirmações, as autoras fazem uso da estratégia persuasiva da modalização da linguagem. Essa estratégia está linguisticamente marcada no
- A) segundo período do décimo parágrafo, por meio do uso de um advérbio.
 - B) primeiro período do sexto parágrafo, por meio do uso do verbo haver.
 - C) primeiro período do décimo primeiro parágrafo, por meio do uso de verbos no infinitivo.
 - D) primeiro período do segundo parágrafo, por meio do uso da conjunção concessiva “embora”.
 - E) segundo período do quinto parágrafo, por meio do uso da expressão “por exemplo”.
9. Os dois períodos que compõem o terceiro parágrafo estão interligados por uma palavra sinalizadora de relação sintático-semântica de
- A) oposição e poderia ser substituída, sem alteração de sentido, por “portanto”.
 - B) conclusão e poderia ser substituída, sem alteração de sentido, por “portanto”.
 - C) oposição e poderia ser substituída, sem alteração de sentido, por “entretanto”.
 - D) conclusão e poderia ser substituída, sem alteração de sentido, por “no entanto”.
 - E) concessão e poderia ser substituída, sem alteração de sentido, por “conquanto”.
10. Há, no texto, quatro ocorrências de uso da palavra **até**. Sobre essas ocorrências, é correto afirmar:
- A) no décimo segundo parágrafo, ao combinar-se com a palavra “mesmo”, a palavra **até** apresenta valor argumentativo e, por isso, a expressão **até mesmo** poderia ser substituída por **no mínimo**, sem alteração de sentido.
 - B) no nono parágrafo, a palavra **até** apresenta valor argumentativo, uma vez que denota delimitação temporal e, por isso, a expressão poderia ser substituída por **inclusive**, sem alteração de sentido.
 - C) no segundo parágrafo, a palavra **até** não apresenta valor argumentativo, uma vez que denota delimitação temporal e, por isso, a expressão poderia ser substituída por **no mínimo**, sem alteração de sentido.
 - D) no décimo segundo parágrafo, ao combinar-se com a palavra “mesmo”, a palavra **até** apresenta valor argumentativo e, por isso, a expressão **até mesmo** poderia ser substituída por **inclusive**, sem alteração de sentido.
 - E) no primeiro parágrafo, a palavra **até** não apresenta valor argumentativo, uma vez que denota delimitação espacial e, por isso, a expressão poderia ser substituída por **inclusive**, sem alteração de sentido.

NOÇÕES DE INFORMÁTICA

11. No gerenciamento de arquivos no sistema operacional Windows, cada arquivo possui um sufixo que identifica o seu tipo, conhecido como extensão. Sobre esse assunto, é correto afirmar:
- A) arquivos de texto simples geralmente utilizam a extensão .txt.
 - B) arquivos de planilhas do Microsoft Excel utilizam a extensão .docx.
 - C) arquivos de documentos do Microsoft Word utilizam a extensão .pptx.
 - D) arquivos compactados em formato ZIP aparecem sempre com a extensão .rar.
 - E) arquivos de apresentação do Power Point utilizam a extensão .xls.

12. Uma das preocupações dos usuários na era digital é a preservação dos seus dados. Para isso é necessário utilizar-se de *backups*. Sobre estratégias de *backups*, é correto afirmar que o *backup*
- A) incremental salva, a cada execução, todos os arquivos do sistema, independentemente de terem sido modificados ou não.
 - B) diferencial realiza a cópia de todos os arquivos que foram alterados ou adicionados desde a última execução de um *backup* completo.
 - C) completo armazena apenas os arquivos que foram criados ou modificados desde a última cópia de segurança, seja ela total ou incremental.
 - D) incremental realiza a cópia integral de todos os arquivos do computador em cada execução.
 - E) espelhado distribui os arquivos de forma criptografada em vários locais, sendo a estratégia mais comum em sistemas domésticos.
13. Os navegadores de Internet são programas fundamentais para acessar a Web. Entre os recursos disponíveis nesses navegadores, destaca-se o modo de navegação anônima (ou privativa), que quando ativado pelo usuário
- A) Impede totalmente que o provedor de Internet, sites visitados ou administradores de rede rastreiem a navegação do usuário.
 - B) provoca o bloqueio automático de todos os anúncios e pop-ups durante a navegação.
 - C) impede o salvamento do histórico e arquivos temporários depois que o navegador for fechado.
 - D) permite que a navegação na Internet seja mais rápida, pois aumenta a velocidade de conexão.
 - E) protege a navegação contra vírus e malwares, funcionando como um antivírus integrado ao navegador.
14. Em planilhas eletrônicas, como Microsoft Excel ou LibreOffice Calc, é possível aplicar Formatação Condicional. Esse recurso permite
- A) alterar automaticamente os valores das células de acordo com critérios definidos pelo usuário.
 - B) modificar automaticamente a aparência de uma célula com base em condições, como destacar em vermelho valores abaixo de uma meta.
 - C) validar a entrada de dados nas células, permitindo apenas valores que atendam a critérios definidos.
 - D) bloquear células de uma planilha, condicionando sua formatação a inserção de uma senha escolhida pelo usuário.
 - E) importar dados de fontes externas, caso o conteúdo inserido coincida com critérios previamente definidos.
15. Em uma planilha eletrônica, uma empresa deseja calcular a média de vendas apenas dos vendedores que atingiram valor superior a R\$ 3.500,00 no mês. Para isso, foi criada uma coluna com os valores de venda (células B2:B11). Sendo assim, a fórmula que deve ser utilizada para realizar esse cálculo é:
- A) = **MÉDIA (B2 : B11 > 3500)** , pois retorna a média somente dos valores acima de 3500.
 - B) = **SE (B2 : B11 > 3500 ; MÉDIA (B2 : B11) ; "")** , já que o SE filtra os valores antes de calcular a média.
 - C) = **MÉDIASE (B2 : B11 ; ">3500")** , pois calcula diretamente a média, considerando apenas as células que atendem ao critério.
 - D) = **SEERRO (MÉDIA (B2 : B11) ; 0)** , garantindo que valores incorretos sejam ignorados.
 - E) = **SOMA (B2 : B11) / CONT. SE (B2 : B11 ; ">3500")** , dividindo o total pela quantidade de vendedores que atingiram o critério.

LEGISLAÇÃO APLICADA

16. O poder de polícia da Administração, que permite restringir direitos individuais em prol do interesse coletivo (ex: fiscalização sanitária, controle de edificações), tem como fundamento direto o princípio da
- A) supremacia do interesse público.
 - B) eficiência.
 - C) autotutela.
 - D) indisponibilidade do interesse público.
 - E) legalidade.
17. Um gestor público, diante de uma situação de alta complexidade técnica e econômica, baseia sua decisão, exclusivamente, em um parecer técnico-científico, elaborado por um perito de notório saber, que posteriormente se revela equivocado, causando prejuízos à Administração. Nos termos do Decreto nº 9.830/2019, a responsabilização pessoal do gestor
- A) depende da comprovação de que ele obteve alguma vantagem pessoal com a decisão, caracterizando dolo.
 - B) é objetiva e solidária com a do parecerista, pois o gestor tem o dever de decidir e assume integralmente o risco de sua decisão.
 - C) fica condicionada à condenação prévia do parecerista na esfera cível ou profissional.
 - D) é automática, pois a ele compete a decisão final, sendo o parecer um mero subsídio não vinculante.
 - E) poderá ser afastada se ele demonstrar que não dispunha de conhecimentos técnicos para questionar o mérito do parecer e que o perito foi escolhido com base em critérios objetivos.
18. De acordo com a Lei nº 8.429/1992, a aplicação das sanções por ato de improbidade administrativa que causa lesão ao erário independe da
- A) ocorrência de dano ao patrimônio público.
 - B) comprovação do dolo específico do agente.
 - C) individualização da conduta do agente na prática do ato.
 - D) aprovação ou rejeição das contas pelo órgão de controle interno ou pelo tribunal ou conselho de contas.
 - E) absolvição criminal que negue a existência do fato ou sua autoria.
19. O desenvolvimento do servidor na carreira dos Técnico-Administrativos em Educação ocorre por meio de dois mecanismos:
- A) a readaptação e a recondução.
 - B) a progressão por capacitação profissional e a progressão por mérito profissional.
 - C) a avaliação de desempenho a cada dois anos e a promoção por merecimento.
 - D) o incentivo à qualificação e o adicional por tempo de serviço.
 - E) a promoção por antiguidade e a promoção por merecimento.
20. A Lei nº 11.892/2008 instituiu a Rede Federal de Educação Profissional, Científica e Tecnológica, criando os Institutos Federais. A respeito da natureza e das disposições legais aplicáveis a essas instituições, é correto afirmar que esses Institutos
- A) são órgãos administrativos subordinados ao Ministério da Educação.
 - B) podem ministrar educação profissional técnica de nível médio, sendo vedada a de nível superior.
 - C) terão como órgão executivo a reitoria, composta por 1 Reitor, 1 Vice-Reitor e 7 Pró-Reitores.
 - D) são instituições de educação superior, básica e profissional, pluricurriculares e multicampi.
 - E) serão nomeados pelo Presidente da República, para mandato de 4 anos, permitida reconduções.

21. Conforme a jurisprudência do Supremo Tribunal Federal (STF), a vedação à acumulação remunerada de cargos públicos (Art. 37, inciso XVI, Constituição Federal)

- A) aplica-se a um servidor aposentado, pois a acumulação de proventos de aposentadoria com a remuneração de um novo cargo na ativa só é permitida se os cargos fossem acumuláveis na atividade.
- B) aplica-se a um servidor aposentado, contudo, considerando os valores dos proventos da aposentadoria e da remuneração do novo cargo, ele deverá receber o que for de maior valor, não podendo receber ambos.
- C) não se aplica a um servidor aposentado, pois a vedação constitucional só se aplica a servidores da ativa, e a Constituição Federal é silente sobre os aposentados.
- D) aplica-se a um servidor aposentado, pois a acumulação é vedada em todos os casos, exceto se a aposentadoria tiver ocorrido por invalidez.
- E) não se aplica a um servidor aposentado, pois uma vez aposentado, o vínculo com o serviço público se encerra, podendo o indivíduo assumir qualquer outro cargo público sem restrições, considerando o princípio da liberdade profissional.

22. Considere o excerto abaixo.

“Novidade da Constituição de 1988 — distanciando-se das cartas passadas, que não disciplinavam a matéria como agora, o art. 4º listou, de forma sistemática e categórica, os princípios regentes das relações exteriores do Brasil. A matéria e a forma do preceito, adotados pela Assembleia Nacional Constituinte, derivaram do art. 26 do Anteprojeto da Comissão da Soberania e dos Direitos e Garantias do Homem e da Mulher. E, ao erigir os incisos do art. 4º ao posto de princípios regentes da República Federativa do Brasil nas suas relações internacionais, o constituinte prescreveu vetores que repercutem na própria ordem jurídica interna.”.

(BULOS, Uadi Lammêgo. **Curso de direito constitucional**. 16. ed. Rio de Janeiro: Saraiva Jur, 2023, p. 398).

Sobre os princípios que regem a República Federativa do Brasil nas suas relações internacionais, destaca-se

- A) a construção de uma sociedade livre, justa e solidária.
- B) o repúdio ao terrorismo e ao racismo.
- C) a promoção do bem de todos, sem preconceitos de origem, raça, sexo, cor, idade e quaisquer outras formas de discriminação.
- D) a dignidade da pessoa humana.
- E) a soberania.

23. Leia o excerto abaixo.

“O Direito Administrativo é o ramo do direito público que trata de princípios e regras que disciplinam a função administrativa e que abrange entes, órgãos, agentes e atividades desempenhadas pela Administração Pública na consecução do interesse público”.

(NOHARA, Irene Patrícia Diom. **Direito Administrativo**. 14. ed. Rio de Janeiro: Atlas, 2025, p. 2”).

Em relação à temática do Direito Administrativo,

- A) o cargo de vereador é classificado como um servidor público.
- B) a nomeação de um ministro do Supremo Tribunal Federal (STF) é um exemplo de ato administrativo simples.
- C) a imperatividade é um dos atributos que caracteriza o ato administrativo.
- D) o decreto regulamentar tem natureza jurídica de um ato administrativo enunciativo.
- E) a revogação é uma técnica utilizada para anular o ato administrativo por vício de legalidade.

24. O servidor público federal pode ser removido,
- A) a pedido, no interesse da Administração Pública, para acompanhar cônjuge ou companheiro, também servidor público civil ou militar.
 - B) a pedido, a critério da Administração Pública, por motivo de saúde do servidor, cônjuge, companheiro ou dependente.
 - C) a pedido, para outra localidade, independentemente do interesse da Administração Pública em virtude de processo seletivo.
 - D) de ofício, no interesse da Administração Pública, para acompanhar cônjuge que foi deslocado no interesse da Administração.
 - E) de ofício, a critério da Administração Pública, em virtude de processo seletivo promovido ou para acompanhar cônjuge.
25. Sobre o Processo Administrativo Disciplinar (PAD), concurso e servidor público federal, é correto o entendimento de que
- A) a pensão por morte de servidor público federal pode ser concedida ao filho inválido de qualquer idade, mesmo que a invalidez seja posterior ao óbito.
 - B) a portaria de instauração do processo administrativo disciplinar prescinde da exposição detalhada dos fatos a serem apurados.
 - C) a exigência de diploma de nível médio técnico em concurso não pode ser suprida por diploma de nível superior na mesma área de atuação.
 - D) o diploma ou habilitação legal para o exercício do cargo deve ser exigido na inscrição para o concurso público.
 - E) o excesso de prazo para a conclusão do processo administrativo disciplinar causa nulidade do processo.

INTEGRIDADE

26. O Decreto nº 11.529/2023 define conceitos relacionados ao Sistema de Integridade, Transparência e Acesso à Informação. Com base na referida Norma, transparência passiva é a(o)
- A) publicação proativa de informações nos portais de transparência das instituições públicas, sem necessidade de solicitação.
 - B) comunicação interna entre órgãos e entidades da Administração Pública para compartilhamento de dados estratégicos.
 - C) divulgação de informações somente quando autorizada por autoridade superior, em casos excepcionais e devidamente justificada, conforme estabelecido na Lei de Acesso à Informação.
 - D) disponibilização de informações públicas mediante atendimento a pedidos apresentados por qualquer interessado, observados os prazos e procedimentos estabelecidos na Lei de Acesso à Informação.
 - E) direito de acesso a informações garantido a servidores públicos no exercício de suas funções.

**CONCURSO PÚBLICO – TÉCNICOS-ADMINISTRATIVOS EM EDUCAÇÃO
DO INSTITUTO FEDERAL DE EDUCAÇÃO, CIÊNCIA E TECNOLOGIA DE PERNAMBUCO/2025**

EDITAL REI/IFPE nº 039, DE 12 DE AGOSTO DE 2025

27. O Código de Ética Profissional do Servidor Público Civil do Poder Executivo Federal (Decreto nº 1.171/1994) prevê regras específicas quanto à composição das Comissões de Ética nos órgãos e entidades da Administração Pública Federal. De acordo com o referido Decreto, a Comissão de Ética deve ser integrada por
- A) cinco membros eleitos entre todos os servidores da instituição, com a relação dos respectivos titulares e suplentes.
 - B) três membros titulares, escolhidos pela autoridade máxima do órgão, a partir de indicações realizadas pelo sindicato.
 - C) um servidor efetivo, um comissionado e um representante sindical, com a indicação dos respectivos membros titulares e suplentes.
 - D) cinco servidores, dos quais três efetivos e dois temporários, com a indicação dos respectivos membros titulares e suplentes.
 - E) três membros titulares com respectivos suplentes, indicados entre servidores ou empregados titulares de cargo efetivo ou emprego permanente.
28. O Decreto Federal nº 12.122/2024 e a Portaria MGI nº 6.719/2024 adotam a transversalidade como diretriz na prevenção e enfrentamento do assédio e da discriminação. De acordo com esses normativos, a transversalidade significa que
- A) a responsabilidade pelos casos de assédio moral, assédio sexual e discriminação recai sobre as chefias imediatas, as áreas de gestão de pessoas e a autoridade máxima do órgão.
 - B) as políticas de prevenção ao assédio e discriminação devem assegurar a capacitação e a realização de treinamentos para todos os servidores públicos, independentemente do cargo ou função exercidos.
 - C) cada unidade administrativa possui autonomia plena para adotar medidas próprias, independentemente das diretrizes estabelecidas pela Justiça ou pelos órgãos de controle internos ou externos.
 - D) a abordagem das situações de assédio e discriminação deverá levar em conta sua relação com a organização, a gestão do trabalho e suas dimensões sociocultural, institucional e individual.
 - E) a proteção das identidades de todas as partes envolvidas, incluindo testemunhas, no tratamento dos casos de assédio moral, assédio sexual e discriminação, é a principal diretriz a ser observada.
29. No âmbito de um processo de planejamento institucional, o IFPE aplicou um questionário aos estudantes solicitando: nome completo, estado civil, número do CPF, histórico de saúde, origem racial, convicção religiosa e dados bancários. Conforme o inciso II do art. 5º da Lei nº 13.709/2018 (Lei Geral de Proteção de Dados – LGPD), são considerados dados pessoais sensíveis as informações que dizem respeito a:
- A) histórico de saúde, origem racial e convicção religiosa.
 - B) origem racial, estado civil e número do CPF.
 - C) dados bancários, número do CPF e convicção religiosa.
 - D) histórico de saúde, origem racial e dados bancários.
 - E) estado civil, convicção religiosa e dados bancários.
30. O Decreto nº 9.203/2017 estabelece princípios que orientam a governança pública. Analise as opções a seguir e assinale a que apresenta apenas princípios previstos no art. 3º do Decreto.
- A) Eficiência, moralidade, capacidade de resposta e transparência.
 - B) Legalidade, confiabilidade, sustentabilidade e prestação de contas.
 - C) Capacidade de resposta, publicidade, melhoria regulatória e legalidade.
 - D) Impessoalidade, capacidade de resposta, sustentabilidade e confiabilidade.
 - E) Integridade, confiabilidade, prestação de contas e responsabilidade.

CONHECIMENTOS ESPECÍFICOS

31. Planejamento, Organização, Direção e Controle são considerados os quatro pilares essenciais ao bom funcionamento de uma empresa. São estruturantes, de modo a garantir a eficiência no que se refere ao alcance dos resultados esperados. Dito isso, estamos falando das
- A) gerências administrativas.
 - B) habilidades administrativas.
 - C) normas administrativas.
 - D) administrações participativas.
 - E) funções administrativas.
32. A administração busca a excelência em seus procedimentos através da relação custo-benefício. O intuito é produzir de uma forma satisfatória, atingindo as metas organizacionais estabelecidas, com os menores dispêndios possíveis; tanto de recursos humanos quanto financeiros. Com base no que foi apresentado, é notório que estamos tratando de
- A) eficácia.
 - B) compromisso.
 - C) missão.
 - D) eficiência.
 - E) êxito.
33. A experiência na fábrica de Hawthorne representou uma quebra de paradigma para a gestão organizacional. Ela trouxe à baila fatores importantíssimos relacionados ao comportamento dos colaboradores e sua relação com os resultados esperados pela empresa. Nesse contexto, é correto afirmar que estamos destacando aspectos da
- A) Teoria das Relações Humanas.
 - B) Teoria Comportamental.
 - C) Teoria Estruturalista.
 - D) Teoria Sistêmica.
 - E) Teoria da Contingência.
34. A Teoria da burocracia pode causar engessamento da gestão em função de sua rigidez e do seu apego às normas. No entanto, focada no mérito e na competência, ela é fundada na racionalidade, na eficiência, na hierarquia e na divisão de trabalho especializada, trazendo contribuições importantes que são fortemente praticadas até os dias atuais. Estamos falando de uma teoria administrativa cujo grande expoente foi
- A) Max Weber.
 - B) Winslow Taylor.
 - C) Elton Mayo.
 - D) Peter Drucker.
 - E) Douglas McGregor.

35. O inciso XXXVIII do art. 6º da Lei 14.133, de 1º de abril de 2021, dispõe que Concorrência se trata de uma modalidade de licitação para contratação de bens e serviços especiais e de obras e serviços comuns e especiais de engenharia. O critério de julgamento poderá ser de cinco tipos, três dos quais são:
- A) 1- melhor técnica ou conteúdo artístico; 2- melhor conteúdo profissional; 3- melhor preço.
 - B) 1- maior retorno econômico, 2- maior desconto; 3- maior qualidade.
 - C) 1- menor preço; 2- melhor técnica ou conteúdo artístico; 3- maior desconto.
 - D) 1- maior preço, 2- menor desconto, 3- técnica e preço.
 - E) 1- melhor técnica e preço; 2- melhor retorno econômico; 3- menor desconto.
36. O Planejamento estratégico é altamente valioso para nortear os caminhos de uma organização. Ele orienta e direciona, buscando alcançar os objetivos propostos. Várias ferramentas e instrumentos colaboram com essa ação, dando sua pertinente contribuição, com destaque para a Análise FOFA (ou Análise SWOT). Sobre sua aplicação, assinale a afirmação correta.
- A) As características que compõem as Forças e as Fraquezas podem ser idênticas, no entanto, as Forças se caracterizam por uma perspectiva positiva interna, enquanto as Fraquezas, por uma perspectiva negativa externa.
 - B) As características que compõem as Ameaças e as Oportunidades não podem ser idênticas, enquanto as características das Ameaças se pautam numa perspectiva negativa e interna, as oportunidades estão associadas a características positivas e externas.
 - C) As características que compõem as Ameaças e as Fraquezas são consideradas negativas, sendo ambas associadas a uma perspectiva interna.
 - D) As características que compõem as Forças e as Fraquezas se referem ao ambiente interno, de modo que, nas Forças, essas características se apresentam sob uma perspectiva positiva, enquanto, nas Fraquezas, se colocam sob uma perspectiva negativa.
 - E) As características que compõem as Forças e as Fraquezas são absolutamente opostas, razão pela qual, em ambos os casos, essas características se apresentam numa perspectiva relativamente negativa.
37. Sabe-se que o preço praticado na venda de um produto ou serviço é determinante para que a transação comercial se realize. Condições de pagamento, parcelamentos, prazos e descontos fazem parte desse pacote de grande importância para que uma venda possa ser efetivada. Conforme o exposto, fica evidente que estamos tratando da área funcional de
- A) Gestão de Marketing.
 - B) Gestão de Processos.
 - C) Gestão de Pessoas.
 - D) Gestão de Riscos.
 - E) Gestão de Produção.
38. A logística de materiais é uma atividade crucial para qualquer organização. Uma boa gestão desse setor evita prejuízos ocasionados pela falta de materiais essenciais ao processo de produção, de vendas ou mesmo de reparação, e imprescindíveis para o bom funcionamento empresarial. Sobre a logística de materiais é correto afirmar que
- A) visa garantir os recursos prioritários com o apoio da tecnologia, ainda que com pequenos atrasos.
 - B) na gestão de pessoas, dada a sua capacidade de operacionalização.
 - C) permite que a empresa se adapte mais lentamente ao mercado e aos possíveis imprevistos.
 - D) otimiza os recursos, justifica as perdas e diminui os prejuízos.
 - E) garante que todos os recursos necessários estejam no lugar certo e na hora certa.

39. Atualmente, recrutar colaboradores configura uma das missões mais importantes e difíceis para o setor de Recursos Humanos, vinculado ao campo de Gestão de Pessoas. Cada vez mais se torna imprescindível um equilíbrio entre habilidades técnicas e inter-relacionais, já que o espírito de equipe, a inteligência emocional e a capacidade de trabalhar em grupo é algo fundamental para o alcance dos objetivos organizacionais. Uma das formas de se recrutar um colaborador é através de
- A) entrevista com o gerente.
 - B) distribuição de currículos.
 - C) participação em dinâmicas de grupo.
 - D) provas de conhecimentos específicos.
 - E) publicação de aviso de vagas de emprego.
40. Uma boa comunicação é imprescindível para que o andamento dos trabalhos em uma organização possa fluir de maneira coerente e produtiva. Para que isso aconteça, é preciso que essa comunicação se dê de maneira transparente, sem ruídos que possam tirar o foco do que é realmente necessário e desejável para determinada ação. Com base nesse entendimento, é possível dizer que uma ação importante no processo de comunicação reside no(a)
- A) questionamento, sendo saudável perguntar a si próprio se o caminho proposto é realmente o mais adequado para solucionar a tarefa, contando, nesse processo, com a ajuda de amigos e familiares.
 - B) dúvida, pois ela é que dá o direcionamento correto quando se tem algum objetivo a ser alcançado, devendo ser sanada com o apoio dos colaboradores de nível operacional, por possuírem uma visão mais abrangente da empresa.
 - C) feedback, pois ele vai revelar se a mensagem que está sendo exposta foi plenamente compreendida, oportunizando a superação de qualquer obstáculo que possa ser prejudicial à correta execução da tarefa.
 - D) intuição, uma vez que ela deve ser amplamente considerada e aplicada na busca de uma solução para determinada tarefa, de modo que esta seja concluída com pleno sucesso.
 - E) currículo, já que ele é determinante para a qualidade do serviço prestado pelo colaborador, uma vez que destaca sua experiência em ações que envolvam o processo comunicacional.
41. A promoção de boas condições de trabalho deveria ser uma das prioridades organizacionais. Além de um compromisso com a satisfação do colaborador e da colaboradora, visa ao bem-estar tanto físico quanto mental na busca por um ambiente laboral edificante, o que impacta positivamente na produtividade. Estamos falando de aspectos relacionados à
- A) qualidade de vida, saúde e ergonomia.
 - B) remuneração, qualidade de vida e desenvolvimento.
 - C) saúde, política de pessoas e remuneração.
 - D) política de pessoas, aprendizagem e ergonomia.
 - E) produtividade, política de pessoas e desenvolvimento.
42. O Ciclo de Vida de Projetos tem por finalidade dividir o projeto em etapas, para assim melhor geri-lo. Cada uma dessas etapas pode sofrer incrementos, atualizações ou mesmo deduções ao longo de sua existência, a fim de alinhar os propósitos centrais que justificaram sua origem. Esse Ciclo de Vida de Projetos pode conter várias etapas, mas três delas são consideradas essenciais, quais sejam:
- A) Iniciação, Fundamentação e Controle.
 - B) Planejamento, Viabilidade e Encerramento.
 - C) Planejamento, Execução e Diretrizes.
 - D) Iniciação, Execução e Encerramento.
 - E) Planejamento, Diretrizes e Encerramento.

43. A Responsabilidade Social tem como princípio a necessidade de as empresas adotarem uma postura responsável em suas ações, o que envolve um compromisso ético, voluntário e transparente. Sobre essa temática, é pertinente dizer que a empresa que exerce a prática da Responsabilidade Social deve agir considerando
- A) principalmente seus interesses econômicos, como também os impactos das suas ações na sociedade e no meio ambiente, incluindo colaboradores, clientes, fornecedores e a comunidade em geral.
 - B) não só os seus interesses econômicos, mas também os impactos tecnológicos de suas ações, atento à evolução do comércio global, sobretudo em função do advento da internet.
 - C) não apenas os seus interesses econômicos, mas também os impactos das suas ações na sociedade e no meio ambiente, incluindo colaboradores, clientes, fornecedores e a comunidade em geral.
 - D) não apenas os seus interesses econômicos empresariais, como também da classe média da população, por ser a que mais consome, sem descartar as ações empresariais voltadas ao meio-ambiente e aos colaboradores, clientes e fornecedores.
 - E) não somente os seus interesses econômicos, senão também os impactos das suas ações na concorrência, diminuindo sua força nos momentos de maior acirramento competitivo.
44. O empreendedorismo é um importante fator de crescimento econômico do país. Por isso ele é incentivado e estimulado de diferentes formas, sobretudo no âmbito da Educação, a exemplo dos Institutos Federais. Existem tipos diferentes de empreendedorismo, entre eles o Empreendedorismo Corporativo, que é conceituado como
- A) uma organização que envolve várias cooperativas, a fim de buscar meios mais eficientes de gestão para microempresários que têm objetivos similares.
 - B) um tipo de investimento que requer paixão e compromisso, envolvendo um planejamento prévio e cuidadoso, visando à expansão para outros bairros da cidade.
 - C) um empreendedorismo de alto valor no mercado, envolvendo corporações já consolidadas e com expectativa de expansão através de filiais em outras praças.
 - D) um empreendedorismo individual, que muitas vezes envolve a formalização de um microempreendedor informal desejoso de fazer parte de uma corporação.
 - E) o processo de desenvolvimento de novos projetos, produtos ou serviços dentro de uma empresa já existente, por isso é chamada também de intraempreendedorismo.
45. Para Deming, a qualidade promove uma série de benefícios que se espalham por toda a cadeia produtiva. Ele promoveu uma grande mudança de pensamento ao estabelecer a qualidade como essencial em todas as fases de um processo produtivo. Ficou mundialmente conhecido por estabelecer 14 princípios fundamentais para a Qualidade Total. Assinale a seguir a opção que apresenta um desses princípios.
- A) Procure trabalhar com parentes, amigos de longa data ou vizinhos, pois dividir com pessoas de sua convivência o mesmo ambiente de trabalho faz com que a qualidade da produção naturalmente seja elevada.
 - B) Estimule a coragem, porém mantenha sempre uma certa aproximação com o medo; isso faz com que os colaboradores não percam o respeito pelos superiores e produzam mais e melhor.
 - C) Tente focar sempre nas melhores condições de compra e priorizar a prática de menores preços, o que necessariamente implica manter boas relações com vários fornecedores, de modo a sempre buscar a oferta mais viável do momento.
 - D) Elimine slogans, incentivos e metas de zero defeitos e níveis de produtividade para a força de trabalho, pois essa pressão cria relações tensas e causa uma diminuição na qualidade.
 - E) Institua uma chefia com autoridade e disciplina, sem a necessidade de práticas de liderança, porque, por melhores que sejam, nem sempre impactam positivamente na qualidade.

46. O art. 5º da Lei Geral de Licitações 14.133/2021 dispõe sobre seus princípios norteadores. Quatro desses princípios estabelecidos são:
- A) legalidade, impessoalidade, assertividade e publicidade.
 - B) economicidade, planejamento nacional sustentável, direção e controle.
 - C) transparência, segurança jurídica, efetividade e coerência.
 - D) desenvolvimento nacional sustentável, motivação, razoabilidade e celeridade.
 - E) segregação de funções, amplitude, competitividade nacional e vinculação ao edital.
47. A Lei Geral de Licitações 14.133/2021 dispõe sobre a adoção de procedimentos necessários às aquisições públicas, seja no governo federal, seja no estadual ou no municipal. Essa Lei autoriza, para casos específicos, a contratação direta mediante a Inexigibilidade de Licitação, o que ocorre quando fica evidente a inviabilidade de competição. Acerca dessa inexigibilidade, pode-se afirmar que ela é aplicável
- A) na contratação de serviços técnicos especializados destinados à defesa de causas culturais, sociais e judiciais.
 - B) nos casos de aquisição ou locação de imóvel cujas características de instalações e de localização sejam genéricas.
 - C) na contratação de serviços técnicos especializados destinados à restauração de obras de arte e bens de valor histórico.
 - D) nos casos de aquisição ou locação de veículos cujas características sejam dotadas de expressivo valor financeiro e cultural.
 - E) nos casos de objetos que devam ou possam ser contratados por meio de licenciamento.
48. O Composto de Marketing é essencial para se ter uma noção de sua abrangência e importância para a gestão dos negócios. Trata-se de um conjunto de ferramentas
- A) processuais, também conhecidas como Marketing Mix, que as gestões empresariais utilizam em prol dos objetivos de suas ações vinculadas exclusivamente à propaganda e publicidade.
 - B) administráveis e controláveis, também conhecidas como Mix de Marketing, que as gestões organizacionais utilizam em prol dos objetivos de suas ações mercadológicas, principalmente na venda de produtos ou serviços.
 - C) de uso compulsório, também conhecidas como Fundamentos do Marketing, utilizadas pelas empresas na ação de disputa concorrencial, visando à lucratividade em detrimento de qualquer outra característica.
 - D) administráveis e controláveis, também conhecidas como os 4 P's do Marketing, que as gestões organizacionais utilizam em prol de ações eminentemente voltadas para o empreendedorismo social.
 - E) gerenciais e controláveis, também conhecidas como os 4 P's do Marketing, que as gestões empresariais utilizam na seleção de capital humano que possa garantir o êxito organizacional.

49. No inciso XXV do art. 6º da Lei 14.133, de 1º de abril de 2021, é apresentado o que deve ser considerado como Projeto Básico para efeitos de instrução do processo licitatório, declarando-o como um conjunto de
- A) normas necessárias e suficientes, com nível de precisão aceitável, para definir e dimensionar a obra ou o serviço, ou o complexo de obras ou de serviços objeto da licitação, elaborado com base nas indicações dos estudos técnicos preliminares, que assegure a variedade técnica e o adequado tratamento do impacto ambiental do empreendimento e que possibilite a avaliação do custo da obra e a definição dos métodos e do prazo de execução.
 - B) elementos necessários e suficientes, com nível de precisão adequado para definir e dimensionar a obra ou o serviço, ou o complexo de obras ou de serviços objeto da licitação, elaborado com base nas indicações dos estudos técnicos preliminares, que assegure a viabilidade técnica e o adequado tratamento do impacto ambiental do empreendimento e que possibilite a avaliação do custo da obra e a definição dos métodos e do prazo de execução.
 - C) normas necessárias e suficientes, com nível de precisão adequado para definir e dimensionar a obra ou a aquisição, ou o complexo de obras ou de serviços objeto da licitação, elaborado com base nas indicações dos estudos técnicos preliminares, que assegure a viabilidade técnica e o adequado tratamento do impacto ambiental do empreendimento e que impossibilite a avaliação do custo da obra e a definição dos métodos e do prazo de execução.
 - D) elementos necessários e suficientes, com nível de precisão razoável para definir e dimensionar a obra ou o serviço, ou o complexo de obras ou de serviços objeto da licitação, elaborado com base nas aplicações dos estudos científicos preliminares, que assegure a viabilidade técnica e o adequado tratamento do impacto ambiental do empreendimento e que possibilite a avaliação do custo da obra e a definição dos métodos e do prazo de execução.
 - E) elementos necessários e suficientes, com nível de precisão relevante para definir e dimensionar a obra ou a aquisição, ou o complexo de obras ou de serviços objeto da licitação, elaborado com base nas indicações dos estudos técnicos necessários, que assegure a viabilidade técnica e o adequado tratamento do impacto ambiental do empreendimento e que possibilite a avaliação do custo da obra e a definição dos métodos e do prazo de execução.
50. A Organização, Sistema e Métodos (OSM) envolve uma série de ações com o intuito de auxiliar o gestor a tomar decisões relacionadas ao processo administrativo, inclusive contando com o reforço de várias ferramentas de análise. Muitas dessas ferramentas estão relacionadas aos recursos disponibilizados pela tecnologia da informação (TI). Sobre a Organização, é correto afirmar que ela é um(a)
- A) sistema com uma variedade de recursos, direcionados aos pontos negativos que precisam ser corrigidos, a fim de se alcançar os resultados organizacionais esperados, sempre pautando-se na eficácia e no compromisso com a seriedade e com a disciplina.
 - B) atributo estruturado sob critérios aplicados a um conjunto de recursos que, identificando responsabilidades, autoridade e a boa comunicação entre as pessoas, colabora de forma eficiente para o alcance dos resultados organizacionais esperados.
 - C) método de sistematização dos objetivos empresariais, tendo como premissa fundante a consulta prévia envolvendo todos os colaboradores, de todos os níveis hierárquicos da empresa, para assim alcançar os resultados esperados.
 - D) ferramenta importante, porém às vezes dispensável, visto que nem todos os objetivos empresariais são de alta relevância, o que restringe a sua aplicação a grandes projetos que envolvam processos gerenciais mais complexos.
 - E) recurso valioso para a empresa, com foco exclusivo na aplicação do desenvolvimento nos níveis hierárquicos mais elevados, considerando sobretudo as decisões da equipe de gerenciamento estratégico.

