



Concurso Público para Provimento de Vagas para Cargos Técnicos-Administrativos em Educação (TAE'S) do IFPE

EDITAL Nº 39/2025 - REI/IFPE

TAE CONCURSO PÚBLICO

TÉCNICOS-ADMINISTRATIVOS EM EDUCAÇÃO



Caderno de Provas

TAE
302

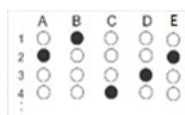
ANALISTA DE TECNOLOGIA DA INFORMAÇÃO -
ÁREA DESENVOLVIMENTO

Edital Nº 039/2025 – REI/IFPE

Data: ____/____/____

INSTRUÇÕES GERAIS PARA A REALIZAÇÃO DA PROVA

- Use apenas caneta esferográfica de tinta na cor preta e fabricada em material transparente.
- Escreva a data, a sua assinatura e o seu número de inscrição no espaço indicado nesta capa.
- A prova terá duração máxima de 4 (quatro) horas, incluindo o tempo para responder a todas as questões do **Caderno de Provas** e preencher a **Folha de Respostas**.
- Antes de retirar-se definitivamente da sala, entregue a **Folha de Respostas** e o **Caderno de Provas** ao fiscal.
- Este **Caderno de Provas** contém 50 (cinquenta) questões de múltipla escolha, cada uma com 05 (cinco) alternativas, das quais apenas 01 (uma é correta).
- Se o **Caderno de Provas** contiver alguma imperfeição gráfica que impeça a leitura, comunique isso imediatamente ao Fiscal, para que seja efetuada de imediato a troca do Caderno.
- Cada questão de múltipla escolha apresenta apenas **uma** resposta correta. Para a marcação da alternativa escolhida na **Folha de Respostas**, pinte completamente o campo correspondente conforme a figura a seguir:



- Os rascunhos e as marcações feitas neste **Caderno de Provas** não serão considerados para efeito de avaliação.
- Interpretar as questões faz parte da avaliação; portanto, não é permitido solicitar esclarecimentos aos Fiscais.
- O preenchimento da **Folha de Respostas** é de sua inteira responsabilidade.
- A quantidade de questões objetivas e respectivas pontuações desta prova estão apresentadas a seguir:

| Área de conhecimento da questão | Número de questões | Valor total Pontos |
|---------------------------------|--------------------|--------------------|
| Língua Portuguesa | 10 questões | 10 pontos |
| Noções de Informática | 05 questões | 05 pontos |
| Legislação Aplicada | 10 questões | 20 pontos |
| Integridade | 05 questões | 05 pontos |
| Conhecimentos Específicos | 20 questões | 60 pontos |
| PONTUAÇÃO TOTAL | | 100 pontos |

ASSINATURA DO CANDIDATO:

NÚMERO DE INSCRIÇÃO:

LÍNGUA PORTUGUESA

As questões de 01 a 10 referem-se ao texto reproduzido a seguir.

A educação e a formação já dançaram?

Dirce Waltrick do Amarante e Fedra Rodríguez

Um jovem no primeiro ano do ensino médio é um aluno exemplar. Certo dia, ao se levantar para receber a nota máxima na feira de ciências de sua escola, ouve, entre assobios e vaias, diversos comentários. Até que uma das agressões verbais se torna o “grito de guerra” dos colegas: “Vai ser CLT! Vai ser CLT!”. Deram-lhe a pena máxima, a predição de um futuro de miséria, além de colocar-lhe a pecha de fracassado. O apreço pelo estudo é um sinal claro de falta de ambição e incapacidade de faturar milhões – e, portanto, de “ter sucesso” na vida – para essa multidão berrante. Certamente, é um “crime” que merece tamanha punição, claro.

Cenas semelhantes, embora não tenham acontecido exatamente da forma como a ficção contada aqui, já são um fato corriqueiro entre crianças, adolescentes e jovens do Brasil. Por si só, esse dado já seria de extrema preocupação, revelando o desprezo das novas gerações – doutrinadas pelo panorama contemporâneo – pelo modelo de trabalho que garante o sustento de milhões de brasileiros. Mas o problema, neste caldo de tigrinhos, dancinhas, jogadores que não jogam nem declaram impostos e que estão bilionários, é justamente o trabalho. O trabalho, da forma como até pouco tempo o concebíamos, se tornou sinônimo de burrice, por conseguinte, o conhecimento e a responsabilidade também. E não, não culpemos esses jovens, supostamente de “cabeça fraca”, como já ouvimos de nossos pais e eles de nossos avós. A crise civilizatória de nosso tempo é feita de uma miríade de “subcrises”, inclusive éticas e intelectuais, que envolvem e repercutem em diversas camadas sociais.

Os mais novos, em formação, revelam o contexto complexo em que estamos imersos e reagem a ele com a prontidão e a insensatez típicas da juventude. Porém, na era das big techs megalomaniacas, dos coaches de soluções milagrosas e das celebridades instantâneas, a insensatez não é mais uma prerrogativa juvenil, embora as atitudes observadas entre indivíduos da geração alpha sejam os sintomas mais emblemáticos.

De acordo com o Inep, entre 2013 e 2023, houve uma queda de 45,6% de inscritos no Exame Nacional do Ensino Médio (ENEM). Um declínio que se acentuou com os anos de pandemia e com a crescente febre de influencers e de investidores mágicos que dão inveja a Houdini. A desvalorização do ensino superior – refletido no desmonte das universidades – e do modelo convencional de trabalho, a ameaça da inteligência artificial aos atuais postos de emprego e o incentivo ao lucro rápido tiveram peso considerável para que alcançássemos esse resultado.

Um fato curioso ajuda a corroborar esta análise: as páginas de grandes universidades brasileiras nas mídias sociais têm menos seguidores do que as páginas de influenciadores digitais. Vejamos, por exemplo, três instituições de diferentes estados: no Instagram, a página da USP, uma das maiores e mais bem conceituadas da América Latina, tem 421 mil seguidores; a de outra grande universidade brasileira, a PUC/RIO tem minguados 18.700; já a da UFSC tem apenas 154 mil seguidores. O número de seguidores dessas três instituições de ensino juntas é menor do que o número de seguidores de uma influenciadora como Virgínia Fonseca (a que chupou o microfone do Senado), que tem 56 milhões. A PUC/RIO consegue ter menos seguidores do que a influenciadora mirim Vicky Justus, que começou ontem na “profissão”, mas já é seguida por 125 mil pessoas. Se compararmos a Carlinhos Maia, com seus 35,6 milhões de fãs de Instagram, a situação se torna vexatória.

Há, é claro, todo tipo de influenciador digital. Alguns promovem grandes debates e reflexões, outros dançam, cantam e perguntam para os seguidores que roupa devem vestir. Aqueles que promovem o debate contribuem para a sociedade e também para as universidades, pois acabam remetendo a elas ou são, muitas vezes, frutos delas. Esse é o caso, por exemplo, de Rita von Hunty, nome artístico de Guilherme Terreri Lima Pereira, Bacharel em atuação cênica pela UNIRIO, e em literatura inglesa pela USP.

Mas e os outros influenciadores? Como é possível explicar que aqueles que dançam ou compartilham seu dia a dia, geralmente bastante glamourosos, consigam chamar mais atenção do que uma instituição de ensino com cursos e saberes variados?

Vilém Flusser, o pensador checo-brasileiro, talvez explique o fenômeno no livro *A filosofia da Caixa Preta*, publicado em 1985. Com um olhar muito à frente de seu tempo, Flusser reflete sobre o poder das imagens

técnicas, ou seja, daquelas produzidas por aparelhos, em contraponto às imagens tradicionais. Enquanto “as imagens tradicionais imaginam o mundo”, as imagens técnicas, de “carácter aparentemente não-simbólico, objetivo”, fazem com que “seu observador as olhe como se fossem janelas e não imagens. O observador confia nas imagens técnicas tanto quanto confia em seus próprios olhos”. A função por trás das imagens técnicas, de acordo com Flusser, seria então a de “emancipar a sociedade da necessidade de pensar conceitualmente”.

Dos anos 1980 até os dias de hoje, houve uma proliferação de imagens técnicas, que culmina agora na chegada das imagens produzidas pelas inteligências artificiais. Ao longo dessas últimas décadas, a “liberdade” de não precisar pensar conceitualmente, parece ter provocado uma onda de comodismo ou preguiça, que levou à perda do senso crítico. Desse modo, as pessoas passaram a confiar cada vez mais nessas imagens, sem colocá-las em xeque, ou melhor, sem considerar que elas devem, como qualquer imagem, “ser decifradas por quem deseja captar-lhe o significado”, como alerta Flusser. Segundo o pensador, aliás, “decifrá-las é reconstituir os textos que tais imagens significam. Quando as imagens técnicas são corretamente decifradas, surge o mundo conceitual como sendo o seu universo de significado”. Portanto, quando se contempla uma imagem técnica, como diz Flusser, o que vemos, na verdade, “não é ‘o mundo’, mas determinados conceitos relativos ao mundo, a despeito da automaticidade da impressão do mundo sobre a superfície da imagem”.

As redes sociais estão inundadas de imagens técnicas. Os influenciadores abusam delas, talvez não tão ingenuamente quanto se pensa. Eles parecem confiar na “magia” que elas provocam nos seguidores. A respeito dessa magia, ou “nova magia”, como afirma Flusser, ela não tem a ver com ideia de elaboração de um mito, mas com a simples ritualização de um programa que não tem por objetivo “modificar o mundo lá fora”, mas criar “seus receptores para um comportamento mágico programado”. Em um efeito manada, influenciadores angariam novos “receptores” programados, que se encantam com aquilo que lhes é oferecido como verdade e possibilidade.

Os influenciadores entenderam como lidar com as imagens técnicas e manipular seus seguidores, cooptando cada vez mais deles. As universidades, ao contrário, em vez de angariar mais seguidores, parecem cada vez mais encantadas com as imagens técnicas, principalmente depois das IAs, e com a sua revolução que, como disse Flusser nos anos 1980, tomou rumo diferente: as imagens técnicas “não tornam visível o conhecimento científico, mas o falseiam; não reintroduzem as imagens tradicionais, mas as substituem; não tornam visível a magia subliminar, mas a substituem por outra. Nesse sentido, as imagens técnicas passam a ser ‘falsas’, ‘feias’ e ‘ruins’, além de não terem sido capazes de reunificar a cultura, mas apenas de fundir a sociedade em massa amorfa”.

Como introduzir nas imagens técnicas a magia da busca pelo conhecimento se “ter” é melhor do que “ser” e até mesmo “estar”? Como reprogramar seus observadores para que ponham em xeque o que veem?

Nesse momento, nos vem à mente uma tirinha da pequena intelectual Mafalda, criação do argentino Quino. Em um diálogo com Susanita – epítome da frivolidade –, Mafalda confessa que, quando crescer, quer “ter cultura”. Susanita, por sua vez, declara que prefere vestidos e então provoca: “Se sair na rua sem cultura, você é presa?”. Mafalda responde que não. E Susanita, triunfante, finaliza: “Experimente sair na rua sem vestidos”. Como Mafalda, acabamos admitindo — ainda que com revolta — que Susanita tem razão. Em 2025, experimente dizer que é CLT.

Disponível em: <https://revistacult.uol.com.br/>. Acesso em: 02 set. 2025.

1. De forma global, o texto objetiva

- A) narrar acontecimentos evidenciadores da complexidade da relação das novas gerações com o mercado de trabalho.
- B) descrever situações caracterizadoras da relação conflituosa das novas gerações com o mercado de trabalho.
- C) construir um posicionamento acerca da relação das novas gerações com a exigência social da obtenção de um diploma universitário.
- D) narrar e descrever acontecimentos caracterizadores da visão acrítica das novas gerações em relação ao trabalho formal.
- E) construir um posicionamento acerca da visão das novas gerações em relação ao trabalho e à educação formais.

2. De acordo com as autoras, o problema tematizado no texto
- A) decorre da formação familiar dada aos jovens.
 - B) resulta das falhas do sistema educacional brasileiro.
 - C) ratifica o quão nocivos são os influenciadores digitais.
 - D) ratifica o quão nocivas são as inovações tecnológicas.
 - E) resulta de uma crise da própria humanidade.
3. Os quatro primeiros períodos do primeiro parágrafo apresentam características predominantes do tipo
- A) descritivo, embora este não seja o tipo predominante no texto.
 - B) injuntivo, embora este não seja o tipo predominante no texto.
 - C) narrativo, e este é o tipo predominante no texto.
 - D) descritivo, e este é o tipo predominante no texto.
 - E) narrativo, embora este não seja o tipo predominante no texto.
4. Sobre as diferentes vozes presentes no texto, é correto afirmar que
- A) à voz das autoras juntam-se outras vozes que fortalecem a discussão.
 - B) à voz das autoras juntam-se outras vozes em uma relação de discordância.
 - C) a voz de Flusser enfraquece a visão trazida pelos dados do Inep.
 - D) a citação do texto de Quino serve tão somente para imprimir leveza à discussão.
 - E) as citações de Flusser e do texto de Quino apresentam posições divergentes entre si.
5. As autoras recorrem ao recurso da ironia
- A) no último período do segundo parágrafo.
 - B) no último período do primeiro parágrafo.
 - C) no primeiro período do quinto parágrafo.
 - D) no primeiro período do último parágrafo.
 - E) no último período do oitavo parágrafo.
6. As aspas, ao longo do texto, são empregadas
- A) com a mesma função.
 - B) para indicar tão somente ironia.
 - C) com funções distintas.
 - D) para indicar tão somente citação.
 - E) para indicar tão somente neologismos.
7. Leia o período reproduzido a seguir. Considere o contexto linguístico no qual esse período está inserido.

Deram-lhe a pena máxima, a predição de um futuro de miséria, além de **colocar-lhe** a pecha de fracassado.

As palavras em destaque foram empregadas com função coesiva

- A) anafórica, funcionam como objeto direto e devem concordar em número com o referente.
- B) catafórica, funcionam como objeto direto e devem concordar em gênero e número com o referente.
- C) anafórica, funcionam como objeto indireto e devem concordar em gênero e número com o referente.
- D) anafórica, funcionam como objeto indireto e devem concordar em número com o referente.
- E) catafórica, funcionam como objeto indireto e devem concordar em número com o referente.

8. Em algumas afirmações, as autoras fazem uso da estratégia persuasiva da modalização da linguagem. Essa estratégia está linguisticamente marcada no
- A) segundo período do décimo parágrafo, por meio do uso de um advérbio.
 - B) primeiro período do sexto parágrafo, por meio do uso do verbo haver.
 - C) primeiro período do décimo primeiro parágrafo, por meio do uso de verbos no infinitivo.
 - D) primeiro período do segundo parágrafo, por meio do uso da conjunção concessiva “embora”.
 - E) segundo período do quinto parágrafo, por meio do uso da expressão “por exemplo”.
9. Os dois períodos que compõem o terceiro parágrafo estão interligados por uma palavra sinalizadora de relação sintático-semântica de
- A) oposição e poderia ser substituída, sem alteração de sentido, por “portanto”.
 - B) conclusão e poderia ser substituída, sem alteração de sentido, por “portanto”.
 - C) oposição e poderia ser substituída, sem alteração de sentido, por “entretanto”.
 - D) conclusão e poderia ser substituída, sem alteração de sentido, por “no entanto”.
 - E) concessão e poderia ser substituída, sem alteração de sentido, por “conquanto”.
10. Há, no texto, quatro ocorrências de uso da palavra **até**. Sobre essas ocorrências, é correto afirmar:
- A) no décimo segundo parágrafo, ao combinar-se com a palavra “mesmo”, a palavra **até** apresenta valor argumentativo e, por isso, a expressão **até mesmo** poderia ser substituída por **no mínimo**, sem alteração de sentido.
 - B) no nono parágrafo, a palavra **até** apresenta valor argumentativo, uma vez que denota delimitação temporal e, por isso, a expressão poderia ser substituída por **inclusive**, sem alteração de sentido.
 - C) no segundo parágrafo, a palavra **até** não apresenta valor argumentativo, uma vez que denota delimitação temporal e, por isso, a expressão poderia ser substituída por **no mínimo**, sem alteração de sentido.
 - D) no décimo segundo parágrafo, ao combinar-se com a palavra “mesmo”, a palavra **até** apresenta valor argumentativo e, por isso, a expressão **até mesmo** poderia ser substituída por **inclusive**, sem alteração de sentido.
 - E) no primeiro parágrafo, a palavra **até** não apresenta valor argumentativo, uma vez que denota delimitação espacial e, por isso, a expressão poderia ser substituída por **inclusive**, sem alteração de sentido.

NOÇÕES DE INFORMÁTICA

11. No gerenciamento de arquivos no sistema operacional Windows, cada arquivo possui um sufixo que identifica o seu tipo, conhecido como extensão. Sobre esse assunto, é correto afirmar:
- A) arquivos de texto simples geralmente utilizam a extensão .txt.
 - B) arquivos de planilhas do Microsoft Excel utilizam a extensão .docx.
 - C) arquivos de documentos do Microsoft Word utilizam a extensão .pptx.
 - D) arquivos compactados em formato ZIP aparecem sempre com a extensão .rar.
 - E) arquivos de apresentação do Power Point utilizam a extensão .xls.

12. Uma das preocupações dos usuários na era digital é a preservação dos seus dados. Para isso é necessário utilizar-se de *backups*. Sobre estratégias de *backups*, é correto afirmar que o *backup*
- A) incremental salva, a cada execução, todos os arquivos do sistema, independentemente de terem sido modificados ou não.
 - B) diferencial realiza a cópia de todos os arquivos que foram alterados ou adicionados desde a última execução de um *backup* completo.
 - C) completo armazena apenas os arquivos que foram criados ou modificados desde a última cópia de segurança, seja ela total ou incremental.
 - D) incremental realiza a cópia integral de todos os arquivos do computador em cada execução.
 - E) espelhado distribui os arquivos de forma criptografada em vários locais, sendo a estratégia mais comum em sistemas domésticos.
13. Os navegadores de Internet são programas fundamentais para acessar a Web. Entre os recursos disponíveis nesses navegadores, destaca-se o modo de navegação anônima (ou privativa), que quando ativado pelo usuário
- A) Impede totalmente que o provedor de Internet, sites visitados ou administradores de rede rastreiem a navegação do usuário.
 - B) provoca o bloqueio automático de todos os anúncios e pop-ups durante a navegação.
 - C) impede o salvamento do histórico e arquivos temporários depois que o navegador for fechado.
 - D) permite que a navegação na Internet seja mais rápida, pois aumenta a velocidade de conexão.
 - E) protege a navegação contra vírus e malwares, funcionando como um antivírus integrado ao navegador.
14. Em planilhas eletrônicas, como Microsoft Excel ou LibreOffice Calc, é possível aplicar Formatação Condicional. Esse recurso permite
- A) alterar automaticamente os valores das células de acordo com critérios definidos pelo usuário.
 - B) modificar automaticamente a aparência de uma célula com base em condições, como destacar em vermelho valores abaixo de uma meta.
 - C) validar a entrada de dados nas células, permitindo apenas valores que atendam a critérios definidos.
 - D) bloquear células de uma planilha, condicionando sua formatação a inserção de uma senha escolhida pelo usuário.
 - E) importar dados de fontes externas, caso o conteúdo inserido coincida com critérios previamente definidos.
15. Em uma planilha eletrônica, uma empresa deseja calcular a média de vendas apenas dos vendedores que atingiram valor superior a R\$ 3.500,00 no mês. Para isso, foi criada uma coluna com os valores de venda (células B2:B11). Sendo assim, a fórmula que deve ser utilizada para realizar esse cálculo é:
- A) = **MÉDIA (B2 : B11 > 3500)** , pois retorna a média somente dos valores acima de 3500.
 - B) = **SE (B2 : B11 > 3500 ; MÉDIA (B2 : B11) ; "")** , já que o SE filtra os valores antes de calcular a média.
 - C) = **MÉDIASE (B2 : B11 ; ">3500")** , pois calcula diretamente a média, considerando apenas as células que atendem ao critério.
 - D) = **SEERRO (MÉDIA (B2 : B11) ; 0)** , garantindo que valores incorretos sejam ignorados.
 - E) = **SOMA (B2 : B11) / CONT . SE (B2 : B11 ; ">3500")** , dividindo o total pela quantidade de vendedores que atingiram o critério.

LEGISLAÇÃO APLICADA

16. O poder de polícia da Administração, que permite restringir direitos individuais em prol do interesse coletivo (ex: fiscalização sanitária, controle de edificações), tem como fundamento direto o princípio da
- A) supremacia do interesse público.
 - B) eficiência.
 - C) autotutela.
 - D) indisponibilidade do interesse público.
 - E) legalidade.
17. Um gestor público, diante de uma situação de alta complexidade técnica e econômica, baseia sua decisão, exclusivamente, em um parecer técnico-científico, elaborado por um perito de notório saber, que posteriormente se revela equivocado, causando prejuízos à Administração. Nos termos do Decreto nº 9.830/2019, a responsabilização pessoal do gestor
- A) depende da comprovação de que ele obteve alguma vantagem pessoal com a decisão, caracterizando dolo.
 - B) é objetiva e solidária com a do parecerista, pois o gestor tem o dever de decidir e assume integralmente o risco de sua decisão.
 - C) fica condicionada à condenação prévia do parecerista na esfera cível ou profissional.
 - D) é automática, pois a ele compete a decisão final, sendo o parecer um mero subsídio não vinculante.
 - E) poderá ser afastada se ele demonstrar que não dispunha de conhecimentos técnicos para questionar o mérito do parecer e que o perito foi escolhido com base em critérios objetivos.
18. De acordo com a Lei nº 8.429/1992, a aplicação das sanções por ato de improbidade administrativa que causa lesão ao erário independe da
- A) ocorrência de dano ao patrimônio público.
 - B) comprovação do dolo específico do agente.
 - C) individualização da conduta do agente na prática do ato.
 - D) aprovação ou rejeição das contas pelo órgão de controle interno ou pelo tribunal ou conselho de contas.
 - E) absolvição criminal que negue a existência do fato ou sua autoria.
19. O desenvolvimento do servidor na carreira dos Técnico-Administrativos em Educação ocorre por meio de dois mecanismos:
- A) a readaptação e a recondução.
 - B) a progressão por capacitação profissional e a progressão por mérito profissional.
 - C) a avaliação de desempenho a cada dois anos e a promoção por merecimento.
 - D) o incentivo à qualificação e o adicional por tempo de serviço.
 - E) a promoção por antiguidade e a promoção por merecimento.
20. A Lei nº 11.892/2008 instituiu a Rede Federal de Educação Profissional, Científica e Tecnológica, criando os Institutos Federais. A respeito da natureza e das disposições legais aplicáveis a essas instituições, é correto afirmar que esses Institutos
- A) são órgãos administrativos subordinados ao Ministério da Educação.
 - B) podem ministrar educação profissional técnica de nível médio, sendo vedada a de nível superior.
 - C) terão como órgão executivo a reitoria, composta por 1 Reitor, 1 Vice-Reitor e 7 Pró-Reitores.
 - D) são instituições de educação superior, básica e profissional, pluricurriculares e multicampi.
 - E) serão nomeados pelo Presidente da República, para mandato de 4 anos, permitida reconduções.

21. Conforme a jurisprudência do Supremo Tribunal Federal (STF), a vedação à acumulação remunerada de cargos públicos (Art. 37, inciso XVI, Constituição Federal)

- A) aplica-se a um servidor aposentado, pois a acumulação de proventos de aposentadoria com a remuneração de um novo cargo na ativa só é permitida se os cargos fossem acumuláveis na atividade.
- B) aplica-se a um servidor aposentado, contudo, considerando os valores dos proventos da aposentadoria e da remuneração do novo cargo, ele deverá receber o que for de maior valor, não podendo receber ambos.
- C) não se aplica a um servidor aposentado, pois a vedação constitucional só se aplica a servidores da ativa, e a Constituição Federal é silente sobre os aposentados.
- D) aplica-se a um servidor aposentado, pois a acumulação é vedada em todos os casos, exceto se a aposentadoria tiver ocorrido por invalidez.
- E) não se aplica a um servidor aposentado, pois uma vez aposentado, o vínculo com o serviço público se encerra, podendo o indivíduo assumir qualquer outro cargo público sem restrições, considerando o princípio da liberdade profissional.

22. Considere o excerto abaixo.

“Novidade da Constituição de 1988 — distanciando-se das cartas passadas, que não disciplinavam a matéria como agora, o art. 4º listou, de forma sistemática e categórica, os princípios regentes das relações exteriores do Brasil. A matéria e a forma do preceito, adotados pela Assembleia Nacional Constituinte, derivaram do art. 26 do Anteprojeto da Comissão da Soberania e dos Direitos e Garantias do Homem e da Mulher. E, ao erigir os incisos do art. 4º ao posto de princípios regentes da República Federativa do Brasil nas suas relações internacionais, o constituinte prescreveu vetores que repercutem na própria ordem jurídica interna.”

(BULOS, Uadi Lammêgo. **Curso de direito constitucional**. 16. ed. Rio de Janeiro: Saraiva Jur, 2023, p. 398).

Sobre os princípios que regem a República Federativa do Brasil nas suas relações internacionais, destaca-se

- A) a construção de uma sociedade livre, justa e solidária.
- B) o repúdio ao terrorismo e ao racismo.
- C) a promoção do bem de todos, sem preconceitos de origem, raça, sexo, cor, idade e quaisquer outras formas de discriminação.
- D) a dignidade da pessoa humana.
- E) a soberania.

23. Leia o excerto abaixo.

“O Direito Administrativo é o ramo do direito público que trata de princípios e regras que disciplinam a função administrativa e que abrange entes, órgãos, agentes e atividades desempenhadas pela Administração Pública na consecução do interesse público”.

(NOHARA, Irene Patrícia Diom. **Direito Administrativo**. 14. ed. Rio de Janeiro: Atlas, 2025, p. 2”).

Em relação à temática do Direito Administrativo,

- A) o cargo de vereador é classificado como um servidor público.
- B) a nomeação de um ministro do Supremo Tribunal Federal (STF) é um exemplo de ato administrativo simples.
- C) a imperatividade é um dos atributos que caracteriza o ato administrativo.
- D) o decreto regulamentar tem natureza jurídica de um ato administrativo enunciativo.
- E) a revogação é uma técnica utilizada para anular o ato administrativo por vício de legalidade.

24. O servidor público federal pode ser removido,
- A) a pedido, no interesse da Administração Pública, para acompanhar cônjuge ou companheiro, também servidor público civil ou militar.
 - B) a pedido, a critério da Administração Pública, por motivo de saúde do servidor, cônjuge, companheiro ou dependente.
 - C) a pedido, para outra localidade, independentemente do interesse da Administração Pública em virtude de processo seletivo.
 - D) de ofício, no interesse da Administração Pública, para acompanhar cônjuge que foi deslocado no interesse da Administração.
 - E) de ofício, a critério da Administração Pública, em virtude de processo seletivo promovido ou para acompanhar cônjuge.
25. Sobre o Processo Administrativo Disciplinar (PAD), concurso e servidor público federal, é correto o entendimento de que
- A) a pensão por morte de servidor público federal pode ser concedida ao filho inválido de qualquer idade, mesmo que a invalidez seja posterior ao óbito.
 - B) a portaria de instauração do processo administrativo disciplinar prescinde da exposição detalhada dos fatos a serem apurados.
 - C) a exigência de diploma de nível médio técnico em concurso não pode ser suprida por diploma de nível superior na mesma área de atuação.
 - D) o diploma ou habilitação legal para o exercício do cargo deve ser exigido na inscrição para o concurso público.
 - E) o excesso de prazo para a conclusão do processo administrativo disciplinar causa nulidade do processo.

INTEGRIDADE

26. O Decreto nº 11.529/2023 define conceitos relacionados ao Sistema de Integridade, Transparência e Acesso à Informação. Com base na referida Norma, transparência passiva é a(o)
- A) publicação proativa de informações nos portais de transparência das instituições públicas, sem necessidade de solicitação.
 - B) comunicação interna entre órgãos e entidades da Administração Pública para compartilhamento de dados estratégicos.
 - C) divulgação de informações somente quando autorizada por autoridade superior, em casos excepcionais e devidamente justificada, conforme estabelecido na Lei de Acesso à Informação.
 - D) disponibilização de informações públicas mediante atendimento a pedidos apresentados por qualquer interessado, observados os prazos e procedimentos estabelecidos na Lei de Acesso à Informação.
 - E) direito de acesso a informações garantido a servidores públicos no exercício de suas funções.

27. O Código de Ética Profissional do Servidor Público Civil do Poder Executivo Federal (Decreto nº 1.171/1994) prevê regras específicas quanto à composição das Comissões de Ética nos órgãos e entidades da Administração Pública Federal. De acordo com o referido Decreto, a Comissão de Ética deve ser integrada por
- A) cinco membros eleitos entre todos os servidores da instituição, com a relação dos respectivos titulares e suplentes.
 - B) três membros titulares, escolhidos pela autoridade máxima do órgão, a partir de indicações realizadas pelo sindicato.
 - C) um servidor efetivo, um comissionado e um representante sindical, com a indicação dos respectivos membros titulares e suplentes.
 - D) cinco servidores, dos quais três efetivos e dois temporários, com a indicação dos respectivos membros titulares e suplentes.
 - E) três membros titulares com respectivos suplentes, indicados entre servidores ou empregados titulares de cargo efetivo ou emprego permanente.
28. O Decreto Federal nº 12.122/2024 e a Portaria MGI nº 6.719/2024 adotam a transversalidade como diretriz na prevenção e enfrentamento do assédio e da discriminação. De acordo com esses normativos, a transversalidade significa que
- A) a responsabilidade pelos casos de assédio moral, assédio sexual e discriminação recai sobre as chefias imediatas, as áreas de gestão de pessoas e a autoridade máxima do órgão.
 - B) as políticas de prevenção ao assédio e discriminação devem assegurar a capacitação e a realização de treinamentos para todos os servidores públicos, independentemente do cargo ou função exercidos.
 - C) cada unidade administrativa possui autonomia plena para adotar medidas próprias, independentemente das diretrizes estabelecidas pela Justiça ou pelos órgãos de controle internos ou externos.
 - D) a abordagem das situações de assédio e discriminação deverá levar em conta sua relação com a organização, a gestão do trabalho e suas dimensões sociocultural, institucional e individual.
 - E) a proteção das identidades de todas as partes envolvidas, incluindo testemunhas, no tratamento dos casos de assédio moral, assédio sexual e discriminação, é a principal diretriz a ser observada.
29. No âmbito de um processo de planejamento institucional, o IFPE aplicou um questionário aos estudantes solicitando: nome completo, estado civil, número do CPF, histórico de saúde, origem racial, convicção religiosa e dados bancários. Conforme o inciso II do art. 5º da Lei nº 13.709/2018 (Lei Geral de Proteção de Dados – LGPD), são considerados dados pessoais sensíveis as informações que dizem respeito a:
- A) histórico de saúde, origem racial e convicção religiosa.
 - B) origem racial, estado civil e número do CPF.
 - C) dados bancários, número do CPF e convicção religiosa.
 - D) histórico de saúde, origem racial e dados bancários.
 - E) estado civil, convicção religiosa e dados bancários.
30. O Decreto nº 9.203/2017 estabelece princípios que orientam a governança pública. Analise as opções a seguir e assinale a que apresenta apenas princípios previstos no art. 3º do Decreto.
- A) Eficiência, moralidade, capacidade de resposta e transparência.
 - B) Legalidade, confiabilidade, sustentabilidade e prestação de contas.
 - C) Capacidade de resposta, publicidade, melhoria regulatória e legalidade.
 - D) Impessoalidade, capacidade de resposta, sustentabilidade e confiabilidade.
 - E) Integridade, confiabilidade, prestação de contas e responsabilidade.

CONHECIMENTOS ESPECÍFICOS

31. Apesar da ampla adoção de metodologias ágeis, o modelo Cascata (*Waterfall*) ainda é a abordagem mais indicada para cenários específicos. Assinale a opção em que o cenário descrito apresenta o projeto mais adequado para a utilização do modelo Cascata.
- A) Criação de uma nova rede social para competir em um mercado dinâmico, onde as funcionalidades precisam ser constantemente ajustadas com base no *feedback* dos primeiros usuários para garantir a adesão do público.
 - B) Desenvolvimento do Produto Mínimo Viável (MVP) de um aplicativo para uma *startup*, onde a velocidade de lançamento no mercado é o fator crítico para validar a ideia de negócio e garantir uma rodada de investimentos.
 - C) Manutenção de um grande portal de notícias, que exige a publicação diária de conteúdo e a implementação semanal de novas integrações com APIs de parceiros, para se manter competitivo.
 - D) Desenvolvimento de um sistema de controle de tráfego aéreo, onde os requisitos são imutáveis por questões de segurança e a documentação detalhada de cada fase é uma exigência para a certificação governamental.
 - E) Construção de um protótipo interativo de alta fidelidade, para uma única apresentação a um grupo de investidores, onde o impacto visual e a demonstração de um fluxo de usuário completo, são os únicos objetivos.
32. A Lei Geral de Proteção de Dados Pessoais (LGPD) estabelece princípios que orientam o tratamento de dados pessoais, buscando assegurar direitos fundamentais como a privacidade, a autodeterminação informativa e a minimização dos dados.
- Sobre este último princípio, uma prática que o exemplifica, é
- A) coletar e tratar somente os dados de fato necessários para a realização do serviço.
 - B) garantir que todos os dados pessoais sejam criptografados.
 - C) compartilhar dados com terceiros apenas mediante contrato formal.
 - D) manter todos os dados pessoais armazenados pelo prazo máximo legal possível.
 - E) obter consentimento por escrito antes de qualquer mínimo tratamento dos dados.
33. Em um projeto de desenvolvimento de *software* utilizando *Scrum*, durante a execução de uma *sprint*, o cliente solicita mudanças de requisitos. A abordagem mais alinhada às boas práticas ágeis, para lidar com essas solicitações, é
- A) adicionar as novas solicitações diretamente na *sprint* atual, solicitando apoio do *Scrum Master* para avaliar o impacto.
 - B) rejeitar todas as mudanças após o início da *sprint*, para proteger o time de interrupções.
 - C) discutir e priorizar as novas solicitações, junto ao *product owner*, para registrá-las no *Product Backlog* e avaliá-las para *sprints* futuras.
 - D) criar um documento formal de controle de mudanças, que deve ser aprovado por um comitê antes de qualquer alteração no *Backlog*.
 - E) pedir ao cliente para esperar até o final da *sprint*, para sugerir novas funcionalidades.

34. Durante o desenvolvimento de um sistema de gestão hospitalar, a equipe de desenvolvimento precisa garantir a corretude da função de cálculo de doses de medicamentos. Ao testar, foi identificado que a função retorna valores incorretos quando o peso do paciente é inserido em libras ao invés de quilogramas. Para garantir a lógica interna e o correto tratamento dos dados de entrada, o teste mais apropriado e eficiente para identificar esse tipo de falha é o
- A) Teste de Integração, pois verifica a comunicação e a passagem de dados entre a função de cálculo e o módulo de cadastro de pacientes.
 - B) Teste de Sistema, pois valida se o requisito funcional de cálculo de doses está em conformidade com a especificação completa do sistema.
 - C) Teste de Aceitação, pois foca na validação dos requisitos e da usabilidade sob a perspectiva do usuário final.
 - D) Teste de Unidade, pois avalia a lógica interna da função de cálculo de forma isolada, com diversas entradas de dados.
 - E) Teste de Performance, pois mede a velocidade com que o cálculo é realizado sob diferentes cargas de trabalho.
35. Em um grafo ponderado, não-direcionado, conexo com n vértices, a árvore geradora mínima (MST) possui sempre
- A) as n arestas de menor peso do grafo que não formam ciclo.
 - B) $n+1$ arestas e o menor caminho entre qualquer par de vértices na árvore.
 - C) a garantia de excluir a aresta de maior peso do grafo original, independentemente da quantidade de arestas.
 - D) o mesmo número de arestas que o grafo original, com a garantia de menor caminho entre qualquer par de vértices na árvore.
 - E) $n-1$ arestas, cuja soma dos pesos das arestas é a menor possível.
36. Durante o desenvolvimento colaborativo em um projeto Git, pode surgir a demanda de integrar alterações de diferentes *branches*. Neste contexto, dois comandos são muito comuns para lidar com essa necessidade: *git merge* e *git rebase*. Assinale a situação em que o comando *git rebase* é mais indicado do que *git merge*.
- A) Quando precisa manter o contexto histórico de quando as *branches* foram unidas.
 - B) Quando deseja preservar a estrutura ramificada do desenvolvimento.
 - C) Quando deseja ignorar *commits* antigos.
 - D) Quando deseja manter um histórico linear, reescrevendo a base dos *commits*.
 - E) Quando precisa excluir *branches* antigos após união.
37. A distinção entre a dificuldade de encontrar uma solução e a facilidade de verificá-la, é um pilar da teoria da complexidade. Um problema que exhibe a característica de ter uma verificação de solução computacionalmente rápida (tempo polinomial), em contraste com um processo de busca da solução que pode ser extremamente lento (tempo exponencial), se enquadra na definição da classe de complexidade
- A) P.
 - B) NP.
 - C) EXPTIME.
 - D) NP-Difícil.
 - E) NP-Completo.

38. Considere a tabela MySQL denominada vendas, que contém as colunas:

```
id_vendedor (identificador do vendedor, tipo inteiro, sem valores nulos)
valor (valor da venda, tipo float, sem valores nulos)
```

Analise a consulta MySQL a seguir.

```
SELECT id_vendedor, AVG(valor) AS media_vendas_vendedor
FROM vendas
GROUP BY id_vendedor
HAVING AVG(valor) > ( SELECT AVG(valor) FROM vendas );
```

Com base nessas informações, assinale a opção que descreve com maior precisão o resultado retornado por esta consulta.

- A) Identifica as linhas de venda cujo valor ultrapassa a média geral da tabela e, em seguida, exibe os vendedores únicos associados a essas linhas.
- B) Compara a média de vendas de cada vendedor com a média geral (calculada sobre todas as vendas) e retorna apenas os vendedores cuja média individual é superior.
- C) Seleciona os vendedores cuja venda de maior valor é superior à média de vendas de toda a empresa.
- D) Agrupa as vendas por vendedor e, dentro de cada grupo, retorna apenas aqueles em que a venda de maior valor foi superior à média de vendas do próprio grupo.
- E) Para cada vendedor, compara sua média de vendas com a média das médias individuais de vendas de todos os outros vendedores, retornando aqueles que estão acima.

39. Uma equipe de desenvolvimento precisa processar imagens que são enviadas para um *bucket* no Amazon S3. A cada nova imagem, uma função deve ser executada para gerar uma versão em miniatura (*thumbnail*). O volume de imagens é imprevisível, podendo variar de zero a milhares por dia. A equipe quer uma solução que não exija gerenciamento de servidores e cujo custo seja calculado apenas com base nas execuções realizadas.

O serviço da AWS mais indicado para atender a esses requisitos é o

- A) *Amazon EC2*, configurando instâncias para monitorar o *bucket* e processar as imagens.
 - B) *Amazon S3*, utilizando seus recursos internos para gerar versões em miniatura das imagens.
 - C) *AWS Batch*, configurado para processar as imagens em lotes programados.
 - D) *AWS Lambda*, com gatilho para eventos de criação de objetos no *bucket* S3.
 - E) *Amazon ECS*, executando contêineres que realizam o processamento sob demanda.
40. Em um projeto de desenvolvimento que utiliza *Docker Compose*, é comum organizar múltiplos serviços dentro de um arquivo *docker-compose.yml* ou *compose.yaml*. Para que esses serviços possam interagir entre si de forma transparente, o *Docker* adota uma configuração de rede padrão que define como a comunicação ocorrerá entre os contêineres do projeto. Nesse contexto, marque a opção que apresenta a forma como essa comunicação acontece por padrão.
- A) Eles utilizam a rede *host*, compartilhando a interface de rede do *host* e se comunicando por meio de portas diferentes no mesmo IP.
 - B) Eles se comunicam através do *localhost*, pois compartilham o mesmo *namespace* de rede do *host*.
 - C) Eles são colocados automaticamente em uma única rede *bridge*, criada especificamente para o projeto, permitindo a comunicação usando os nomes dos serviços como *hostnames*.
 - D) É necessário criar manualmente uma rede do tipo *overlay* e anexar cada serviço a ela para permitir a comunicação.
 - E) A comunicação não é possível por padrão; é necessário expor as portas de cada serviço para o *host* e comunicar-se através do IP do *host*.

EDITAL REI/IFPE nº 039, DE 12 DE AGOSTO DE 2025

41. No gerenciamento de projetos, a definição clara e controlada do escopo é um fator crítico para o sucesso. O Guia PMBOK estabelece um processo detalhado para isso, no qual a Declaração do Escopo do Projeto e a Estrutura Analítica do Projeto (EAP) são dois dos artefatos mais importantes.

Considerando as práticas recomendadas pelo PMBOK, assinale a opção que descreve corretamente a relação entre esses dois documentos.

- A) A Declaração do Escopo detalha o trabalho, as entregas e os limites do projeto, servindo como a principal entrada para a criação da EAP.
 - B) A EAP e a Declaração do Escopo são criadas simultaneamente, a partir do Termo de Abertura do Projeto, para garantir o alinhamento.
 - C) A EAP é um documento que substitui a Declaração do Escopo em projetos ágeis, por ser mais visual e detalhada.
 - D) A Declaração do Escopo é um resumo gerencial da EAP, utilizado para aprovação do projeto junto aos patrocinadores.
 - E) A EAP foca no "quando" o trabalho será feito (atividades), enquanto a Declaração do Escopo foca no "o quê" será entregue (entregas).
42. Uma empresa está criando um sistema de composição de interfaces gráficas, onde elementos como janelas, botões e painéis podem conter outros elementos, formando uma estrutura hierárquica. É necessário que todos os elementos, independentemente de serem simples ou compostos, sejam tratados de maneira uniforme pelo cliente.

Neste contexto, o padrão de projeto mais indicado é o

- A) *Decorator*, para adicionar funcionalidades extras a cada elemento de interface.
 - B) *Bridge*, para desacoplar a abstração da implementação gráfica.
 - C) *Flyweight*, para reduzir o consumo de memória compartilhando dados comuns.
 - D) *Prototype*, para clonar rapidamente elementos da interface com suas propriedades.
 - E) *Composite*, para tratar objetos individuais e composições de forma uniforme, permitindo operações recursivas sobre a estrutura.
43. Um desenvolvedor está criando um formulário de inscrição em HTML que envia dados para o servidor via método POST. Durante os testes, percebeu que, mesmo preenchendo todos os campos, o *backend* não estava recebendo o valor do campo de *e-mail*. O campo no HTML é:

```
<input type="email" placeholder="Digite seu e-mail">
```

A solução que corrigiria de forma mais adequada o problema, sem prejudicar a funcionalidade atual é

- A) Adicionar `name="email"` ao elemento `<input>`.
- B) Alterar o atributo `placeholder` para `label`.
- C) Trocar `type="email"` para `type="text"`.
- D) Adicionar `id="email"` e vincular via *JavaScript*.
- E) Usar `<textarea>` no lugar de `<input>`.

44. Uma *fintech* está desenvolvendo um aplicativo que utiliza criptografia assimétrica para autenticar transações financeiras. Cada usuário possui um par de chaves gerado localmente (privada e pública). No entanto, um usuário perdeu o dispositivo onde sua chave privada estava armazenada, mas ainda possui a chave pública registrada no servidor.

Assinale a opção que apresenta o impacto mais provável dessa situação.

- A) O usuário poderá continuar realizando transações normalmente, pois a chave pública é suficiente para assinar digitalmente.
 - B) O usuário não conseguirá assinar novas transações, pois a assinatura requer a chave privada, que foi perdida.
 - C) O servidor poderá gerar uma nova chave privada, a partir da chave pública, para restaurar o acesso.
 - D) Um atacante (*hacker*) poderá descriptografar mensagens futuras enviadas para o usuário, se conseguir acesso à chave pública.
 - E) A chave pública será automaticamente invalidada pelo sistema, sem necessidade de intervenção manual.
45. Uma equipe de desenvolvimento está criando um aplicativo móvel, que permite aos usuários publicar fotos diretamente no seu perfil de uma rede social, sem precisar fornecer login e senha da conta. O time opta por utilizar OAuth 2.0. Nesse cenário, a principal vantagem dessa abordagem é
- A) permitir que o aplicativo armazene as credenciais do usuário para reutilização posterior, evitando novas autenticações.
 - B) prover um canal de comunicação criptografado ponto a ponto entre o aplicativo e a rede social.
 - C) garantir que o aplicativo tenha acesso apenas aos recursos autorizados pelo usuário, sem conhecer suas credenciais.
 - D) substituir o protocolo HTTPS para reduzir o custo de transmissão de dados.
 - E) impedir que a rede social armazene qualquer informação do usuário, durante o uso do aplicativo.
46. Uma *startup* decidiu criar um aplicativo híbrido usando *Flutter* para *Android* e *iOS*. Durante os testes, usuários relataram que a interface está lenta e apresenta travamentos ao rolar listas longas com imagens. Dentre as práticas de otimização a seguir, indique a mais adequada para este cenário.
- A) Usar *ListView.builder* com carregamento preguiçoso (*lazy loading*) e *cache* de imagens para reduzir o uso de memória.
 - B) Renderizar todos os elementos da lista de uma só vez, para evitar carregamento dinâmico.
 - C) Aumentar a resolução das imagens, para que fiquem mais nítidas em telas de alta densidade.
 - D) Substituir *ListView* por *Column* com *SingleChildScrollView*, para maior controle da rolagem.
 - E) Este é um caso clássico em que a melhor solução é converter o aplicativo para nativo puro, para melhorar o desempenho.

47. Considere o código a seguir escrito na linguagem Python:

```
nums = [1, 2, 3]
res = [lambda: n * 2 for n in nums]
print(res[0](), res[1](), res[2]())
```

Indique a opção que apresenta o que será exibido após a execução do código.

- A) 2 4 6
- B) 6 6 6
- C) 1 2 3
- D) Erro: lista de lambdas não pode ser executada
- E) None None None

48. Uma API REST foi projetada para operações críticas de alta concorrência. Durante testes, percebe-se que múltiplas requisições PUT concorrentes estão sobrescrevendo dados indevidamente. Com o intuito de mitigar este problema, considerando que o método HTTP usado será o mesmo, a técnica mais adequada será
- A) usar o método *PATCH* em vez de *PUT*, assumindo que atualizações parciais evitam condições de corrida.
 - B) ativar HTTP/2 para a API, confiando que o protocolo resolverá automaticamente conflitos de escrita concorrente.
 - C) adicionar um cabeçalho *Idempotency-Key* nas requisições, garantindo que requisições repetidas não resultem em múltiplas atualizações.
 - D) usar exclusivamente autenticação básica (*Basic Auth*), presumindo que a identificação do usuário impedirá sobrescritas indevidas.
 - E) implementar controle de versão de recursos com *ETags* e cabeçalhos *If-Match*, rejeitando atualizações quando a versão enviada pelo cliente não corresponder à versão atual do recurso.
49. Em um sistema de monitoramento em tempo real, várias *threads* trabalham em paralelo: algumas coletam dados de sensores, enquanto outra *thread* central precisa verificar constantemente uma variável booleana denominada *ativo*, para decidir se deve continuar o processamento ou encerrar a execução. Para evitar que uma *thread* leia um valor desatualizado em *cache* da CPU, o desenvolvedor declarou essa variável como *volatile*.

No contexto do *Java Memory Model*, é possível afirmar que a palavra-chave *volatile*

- A) assegura que, uma vez atribuído um valor, a variável não poderá ser modificada, estabelecendo um comportamento de imutabilidade.
 - B) assegura que a escrita em uma variável seja imediatamente visível para outras *threads*, sem garantir a atomicidade de operações compostas.
 - C) garante que operações compostas, como incremento (*i++*), sejam executadas como um passo único e indivisível por qualquer *thread*.
 - D) provê garantias simultâneas de visibilidade entre *threads*, e de atomicidade completa para todas as operações sobre a variável.
 - E) impede o acesso concorrente à variável, funcionando como um *lock* que permite a apenas uma *thread* obter acesso exclusivo por vez.
50. Uma API retorna dados de usuários de forma assíncrona. O desenvolvedor implementou o código *JavaScript* a seguir.

```
async function getUsuario(id) {  
    return await fetch(`/api/usuario/${id}`).then(res => res.json());  
}  
let usuario = getUsuario(5);  
console.log(usuario.nome);
```

Ao executar, ocorre o erro:

```
TypeError: Cannot read properties of undefined (reading 'nome')
```

Neste contexto, assinale a opção que melhor explica o problema.

- A) *usuario* é uma *Promise*, não o objeto; a solução é usar *await getUsuario(5)* ou *.then(...)* antes de acessar *nome*.
- B) O problema é que *fetch* não retorna *JSON* válido; adicionar *JSON.parse()* resolve.
- C) A função precisa de *try...catch* para capturar o erro antes de acessar *nome*.
- D) O método *await* não pode ser usado dentro de funções assíncronas.
- E) É necessário inicializar *usuario* como objeto vazio para evitar *undefined*.

