



Concurso Público para Provimento de Vagas para Cargos Técnicos-Administrativos em Educação (TAE'S) do IFPE

EDITAL Nº 39/2025 - REI/IFPE

TAE CONCURSO PÚBLICO

TÉCNICOS-ADMINISTRATIVOS EM EDUCAÇÃO



Caderno de Provas

**TAE
306**

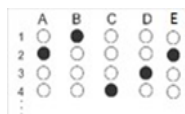
ENGENHEIRO - ÁREA CIVIL

Editais Nº 039/2025 – REI/IFPE

Data: ____/____/____

INSTRUÇÕES GERAIS PARA A REALIZAÇÃO DA PROVA

- Use apenas caneta esferográfica de tinta na cor preta e fabricada em material transparente.
- Escreva a data, a sua assinatura e o seu número de inscrição no espaço indicado nesta capa.
- A prova terá duração máxima de 4 (quatro) horas, incluindo o tempo para responder a todas as questões do **Caderno de Provas** e preencher a **Folha de Respostas**.
- Antes de retirar-se definitivamente da sala, entregue a **Folha de Respostas** e o **Caderno de Provas** ao fiscal.
- Este **Caderno de Provas** contém 50 (cinquenta) questões de múltipla escolha, cada uma com 05 (cinco) alternativas, das quais apenas 01 (uma é correta).
- Se o **Caderno de Provas** contiver alguma imperfeição gráfica que impeça a leitura, comunique isso imediatamente ao Fiscal, para que seja efetuada de imediato a troca do Caderno.
- Cada questão de múltipla escolha apresenta apenas **uma** resposta correta. Para a marcação da alternativa escolhida na **Folha de Respostas**, pinte completamente o campo correspondente conforme a figura a seguir:



- Os rascunhos e as marcações feitas neste **Caderno de Provas** não serão considerados para efeito de avaliação.
- Interpretar as questões faz parte da avaliação; portanto, não é permitido solicitar esclarecimentos aos Fiscais.
- O preenchimento da **Folha de Respostas** é de sua inteira responsabilidade.
- A quantidade de questões objetivas e respectivas pontuações desta prova estão apresentadas a seguir:

Área de conhecimento da questão	Número de questões	Valor total Pontos
Língua Portuguesa	10 questões	10 pontos
Noções de Informática	05 questões	05 pontos
Legislação Aplicada	10 questões	20 pontos
Integridade	05 questões	05 pontos
Conhecimentos Específicos	20 questões	60 pontos
PONTUAÇÃO TOTAL		100 pontos

ASSINATURA DO CANDIDATO:

NÚMERO DE INSCRIÇÃO:

LÍNGUA PORTUGUESA

As questões de 01 a 10 referem-se ao texto reproduzido a seguir.

A educação e a formação já dançaram?

Dirce Waltrick do Amarante e Fedra Rodríguez

Um jovem no primeiro ano do ensino médio é um aluno exemplar. Certo dia, ao se levantar para receber a nota máxima na feira de ciências de sua escola, ouve, entre assobios e vaias, diversos comentários. Até que uma das agressões verbais se torna o “grito de guerra” dos colegas: “Vai ser CLT! Vai ser CLT!”. Deram-lhe a pena máxima, a predição de um futuro de miséria, além de colocar-lhe a pecha de fracassado. O apreço pelo estudo é um sinal claro de falta de ambição e incapacidade de faturar milhões – e, portanto, de “ter sucesso” na vida – para essa multidão berrante. Certamente, é um “crime” que merece tamanha punição, claro.

Cenas semelhantes, embora não tenham acontecido exatamente da forma como a ficção contada aqui, já são um fato corriqueiro entre crianças, adolescentes e jovens do Brasil. Por si só, esse dado já seria de extrema preocupação, revelando o desprezo das novas gerações – doutrinadas pelo panorama contemporâneo – pelo modelo de trabalho que garante o sustento de milhões de brasileiros. Mas o problema, neste caldo de tigrinhos, dancinhas, jogadores que não jogam nem declaram impostos e que estão bilionários, é justamente o trabalho. O trabalho, da forma como até pouco tempo o concebíamos, se tornou sinônimo de burrice, por conseguinte, o conhecimento e a responsabilidade também. E não, não culpemos esses jovens, supostamente de “cabeça fraca”, como já ouvimos de nossos pais e eles de nossos avós. A crise civilizatória de nosso tempo é feita de uma miríade de “subcrises”, inclusive éticas e intelectuais, que envolvem e repercutem em diversas camadas sociais.

Os mais novos, em formação, revelam o contexto complexo em que estamos imersos e reagem a ele com a prontidão e a insensatez típicas da juventude. Porém, na era das big techs megalomaniacas, dos coaches de soluções milagrosas e das celebridades instantâneas, a insensatez não é mais uma prerrogativa juvenil, embora as atitudes observadas entre indivíduos da geração alpha sejam os sintomas mais emblemáticos.

De acordo com o Inep, entre 2013 e 2023, houve uma queda de 45,6% de inscritos no Exame Nacional do Ensino Médio (ENEM). Um declínio que se acentuou com os anos de pandemia e com a crescente febre de influencers e de investidores mágicos que dão inveja a Houdini. A desvalorização do ensino superior – refletido no desmonte das universidades – e do modelo convencional de trabalho, a ameaça da inteligência artificial aos atuais postos de emprego e o incentivo ao lucro rápido tiveram peso considerável para que alcançássemos esse resultado.

Um fato curioso ajuda a corroborar esta análise: as páginas de grandes universidades brasileiras nas mídias sociais têm menos seguidores do que as páginas de influenciadores digitais. Vejamos, por exemplo, três instituições de diferentes estados: no Instagram, a página da USP, uma das maiores e mais bem conceituadas da América Latina, tem 421 mil seguidores; a de outra grande universidade brasileira, a PUC/RIO tem minguaos 18.700; já a da UFSC tem apenas 154 mil seguidores. O número de seguidores dessas três instituições de ensino juntas é menor do que o número de seguidores de uma influenciadora como Virgínia Fonseca (a que chupou o microfone do Senado), que tem 56 milhões. A PUC/RIO consegue ter menos seguidores do que a influenciadora mirim Vicky Justus, que começou ontem na “profissão”, mas já é seguida por 125 mil pessoas. Se compararmos a Carlinhos Maia, com seus 35,6 milhões de fãs de Instagram, a situação se torna vexatória.

Há, é claro, todo tipo de influenciador digital. Alguns promovem grandes debates e reflexões, outros dançam, cantam e perguntam para os seguidores que roupa devem vestir. Aqueles que promovem o debate contribuem para a sociedade e também para as universidades, pois acabam remetendo a elas ou são, muitas vezes, frutos delas. Esse é o caso, por exemplo, de Rita von Hunt, nome artístico de Guilherme Terreri Lima Pereira, Bacharel em atuação cênica pela UNIRIO, e em literatura inglesa pela USP.

Mas e os outros influenciadores? Como é possível explicar que aqueles que dançam ou compartilham seu dia a dia, geralmente bastante glamourosos, consigam chamar mais atenção do que uma instituição de ensino com cursos e saberes variados?

Vilém Flusser, o pensador checo-brasileiro, talvez explique o fenômeno no livro *A filosofia da Caixa Preta*, publicado em 1985. Com um olhar muito à frente de seu tempo, Flusser reflete sobre o poder das imagens

técnicas, ou seja, daquelas produzidas por aparelhos, em contraponto às imagens tradicionais. Enquanto “as imagens tradicionais imaginam o mundo”, as imagens técnicas, de “carácter aparentemente não-simbólico, objetivo”, fazem com que “seu observador as olhe como se fossem janelas e não imagens. O observador confia nas imagens técnicas tanto quanto confia em seus próprios olhos”. A função por trás das imagens técnicas, de acordo com Flusser, seria então a de “emancipar a sociedade da necessidade de pensar conceitualmente”.

Dos anos 1980 até os dias de hoje, houve uma proliferação de imagens técnicas, que culmina agora na chegada das imagens produzidas pelas inteligências artificiais. Ao longo dessas últimas décadas, a “liberdade” de não precisar pensar conceitualmente, parece ter provocado uma onda de comodismo ou preguiça, que levou à perda do senso crítico. Desse modo, as pessoas passaram a confiar cada vez mais nessas imagens, sem colocá-las em xeque, ou melhor, sem considerar que elas devem, como qualquer imagem, “ser decifradas por quem deseja captar-lhe o significado”, como alerta Flusser. Segundo o pensador, aliás, “decifrá-las é reconstituir os textos que tais imagens significam. Quando as imagens técnicas são corretamente decifradas, surge o mundo conceitual como sendo o seu universo de significado”. Portanto, quando se contempla uma imagem técnica, como diz Flusser, o que vemos, na verdade, “não é ‘o mundo’, mas determinados conceitos relativos ao mundo, a despeito da automaticidade da impressão do mundo sobre a superfície da imagem”.

As redes sociais estão inundadas de imagens técnicas. Os influenciadores abusam delas, talvez não tão ingenuamente quanto se pensa. Eles parecem confiar na “magia” que elas provocam nos seguidores. A respeito dessa magia, ou “nova magia”, como afirma Flusser, ela não tem a ver com ideia de elaboração de um mito, mas com a simples ritualização de um programa que não tem por objetivo “modificar o mundo lá fora”, mas criar “seus receptores para um comportamento mágico programado”. Em um efeito manada, influenciadores angariam novos “receptores” programados, que se encantam com aquilo que lhes é oferecido como verdade e possibilidade.

Os influenciadores entenderam como lidar com as imagens técnicas e manipular seus seguidores, cooptando cada vez mais deles. As universidades, ao contrário, em vez de angariar mais seguidores, parecem cada vez mais encantadas com as imagens técnicas, principalmente depois das IAs, e com a sua revolução que, como disse Flusser nos anos 1980, tomou rumo diferente: as imagens técnicas “não tornam visível o conhecimento científico, mas o falseiam; não reintroduzem as imagens tradicionais, mas as substituem; não tornam visível a magia subliminar, mas a substituem por outra. Nesse sentido, as imagens técnicas passam a ser ‘falsas’, ‘feias’ e ‘ruins’, além de não terem sido capazes de reunificar a cultura, mas apenas de fundir a sociedade em massa amorfa”.

Como introduzir nas imagens técnicas a magia da busca pelo conhecimento se “ter” é melhor do que “ser” e até mesmo “estar”? Como reprogramar seus observadores para que ponham em xeque o que veem?

Nesse momento, nos vem à mente uma tirinha da pequena intelectual Mafalda, criação do argentino Quino. Em um diálogo com Susanita – epítome da frivolidade –, Mafalda confessa que, quando crescer, quer “ter cultura”. Susanita, por sua vez, declara que prefere vestidos e então provoca: “Se sair na rua sem cultura, você é presa?”. Mafalda responde que não. E Susanita, triunfante, finaliza: “Experimente sair na rua sem vestidos”. Como Mafalda, acabamos admitindo — ainda que com revolta — que Susanita tem razão. Em 2025, experimente dizer que é CLT.

Disponível em: <https://revistacult.uol.com.br/>. Acesso em: 02 set. 2025.

1. De forma global, o texto objetiva

- A) narrar acontecimentos evidenciadores da complexidade da relação das novas gerações com o mercado de trabalho.
- B) descrever situações caracterizadoras da relação conflituosa das novas gerações com o mercado de trabalho.
- C) construir um posicionamento acerca da relação das novas gerações com a exigência social da obtenção de um diploma universitário.
- D) narrar e descrever acontecimentos caracterizadores da visão acrítica das novas gerações em relação ao trabalho formal.
- E) construir um posicionamento acerca da visão das novas gerações em relação ao trabalho e à educação formais.

2. De acordo com as autoras, o problema tematizado no texto
- A) decorre da formação familiar dada aos jovens.
 - B) resulta das falhas do sistema educacional brasileiro.
 - C) ratifica o quão nocivos são os influenciadores digitais.
 - D) ratifica o quão nocivas são as inovações tecnológicas.
 - E) resulta de uma crise da própria humanidade.
3. Os quatro primeiros períodos do primeiro parágrafo apresentam características predominantes do tipo
- A) descritivo, embora este não seja o tipo predominante no texto.
 - B) injuntivo, embora este não seja o tipo predominante no texto.
 - C) narrativo, e este é o tipo predominante no texto.
 - D) descritivo, e este é o tipo predominante no texto.
 - E) narrativo, embora este não seja o tipo predominante no texto.
4. Sobre as diferentes vozes presentes no texto, é correto afirmar que
- A) à voz das autoras juntam-se outras vozes que fortalecem a discussão.
 - B) à voz das autoras juntam-se outras vozes em uma relação de discordância.
 - C) a voz de Flusser enfraquece a visão trazida pelos dados do Inep.
 - D) a citação do texto de Quino serve tão somente para imprimir leveza à discussão.
 - E) as citações de Flusser e do texto de Quino apresentam posições divergentes entre si.
5. As autoras recorrem ao recurso da ironia
- A) no último período do segundo parágrafo.
 - B) no último período do primeiro parágrafo.
 - C) no primeiro período do quinto parágrafo.
 - D) no primeiro período do último parágrafo.
 - E) no último período do oitavo parágrafo.
6. As aspas, ao longo do texto, são empregadas
- A) com a mesma função.
 - B) para indicar tão somente ironia.
 - C) com funções distintas.
 - D) para indicar tão somente citação.
 - E) para indicar tão somente neologismos.
7. Leia o período reproduzido a seguir. Considere o contexto linguístico no qual esse período está inserido.

Deram-lhe a pena máxima, a predição de um futuro de miséria, além de **colocar-lhe** a pecha de fracassado.

As palavras em destaque foram empregadas com função coesiva

- A) anafórica, funcionam como objeto direto e devem concordar em número com o referente.
- B) catafórica, funcionam como objeto direto e devem concordar em gênero e número com o referente.
- C) anafórica, funcionam como objeto indireto e devem concordar em gênero e número com o referente.
- D) anafórica, funcionam como objeto indireto e devem concordar em número com o referente.
- E) catafórica, funcionam como objeto indireto e devem concordar em número com o referente.

8. Em algumas afirmações, as autoras fazem uso da estratégia persuasiva da modalização da linguagem. Essa estratégia está linguisticamente marcada no
- A) segundo período do décimo parágrafo, por meio do uso de um advérbio.
 - B) primeiro período do sexto parágrafo, por meio do uso do verbo haver.
 - C) primeiro período do décimo primeiro parágrafo, por meio do uso de verbos no infinitivo.
 - D) primeiro período do segundo parágrafo, por meio do uso da conjunção concessiva “embora”.
 - E) segundo período do quinto parágrafo, por meio do uso da expressão “por exemplo”.
9. Os dois períodos que compõem o terceiro parágrafo estão interligados por uma palavra sinalizadora de relação sintático-semântica de
- A) oposição e poderia ser substituída, sem alteração de sentido, por “portanto”.
 - B) conclusão e poderia ser substituída, sem alteração de sentido, por “portanto”.
 - C) oposição e poderia ser substituída, sem alteração de sentido, por “entretanto”.
 - D) conclusão e poderia ser substituída, sem alteração de sentido, por “no entanto”.
 - E) concessão e poderia ser substituída, sem alteração de sentido, por “conquanto”.
10. Há, no texto, quatro ocorrências de uso da palavra **até**. Sobre essas ocorrências, é correto afirmar:
- A) no décimo segundo parágrafo, ao combinar-se com a palavra “mesmo”, a palavra **até** apresenta valor argumentativo e, por isso, a expressão **até mesmo** poderia ser substituída por **no mínimo**, sem alteração de sentido.
 - B) no nono parágrafo, a palavra **até** apresenta valor argumentativo, uma vez que denota delimitação temporal e, por isso, a expressão poderia ser substituída por **inclusive**, sem alteração de sentido.
 - C) no segundo parágrafo, a palavra **até** não apresenta valor argumentativo, uma vez que denota delimitação temporal e, por isso, a expressão poderia ser substituída por **no mínimo**, sem alteração de sentido.
 - D) no décimo segundo parágrafo, ao combinar-se com a palavra “mesmo”, a palavra **até** apresenta valor argumentativo e, por isso, a expressão **até mesmo** poderia ser substituída por **inclusive**, sem alteração de sentido.
 - E) no primeiro parágrafo, a palavra **até** não apresenta valor argumentativo, uma vez que denota delimitação espacial e, por isso, a expressão poderia ser substituída por **inclusive**, sem alteração de sentido.

NOÇÕES DE INFORMÁTICA

11. No gerenciamento de arquivos no sistema operacional Windows, cada arquivo possui um sufixo que identifica o seu tipo, conhecido como extensão. Sobre esse assunto, é correto afirmar:
- A) arquivos de texto simples geralmente utilizam a extensão .txt.
 - B) arquivos de planilhas do Microsoft Excel utilizam a extensão .docx.
 - C) arquivos de documentos do Microsoft Word utilizam a extensão .pptx.
 - D) arquivos compactados em formato ZIP aparecem sempre com a extensão .rar.
 - E) arquivos de apresentação do Power Point utilizam a extensão .xls.

12. Uma das preocupações dos usuários na era digital é a preservação dos seus dados. Para isso é necessário utilizar-se de *backups*. Sobre estratégias de *backups*, é correto afirmar que o *backup*
- A) incremental salva, a cada execução, todos os arquivos do sistema, independentemente de terem sido modificados ou não.
 - B) diferencial realiza a cópia de todos os arquivos que foram alterados ou adicionados desde a última execução de um *backup* completo.
 - C) completo armazena apenas os arquivos que foram criados ou modificados desde a última cópia de segurança, seja ela total ou incremental.
 - D) incremental realiza a cópia integral de todos os arquivos do computador em cada execução.
 - E) espelhado distribui os arquivos de forma criptografada em vários locais, sendo a estratégia mais comum em sistemas domésticos.
13. Os navegadores de Internet são programas fundamentais para acessar a Web. Entre os recursos disponíveis nesses navegadores, destaca-se o modo de navegação anônima (ou privativa), que quando ativado pelo usuário
- A) Impede totalmente que o provedor de Internet, sites visitados ou administradores de rede rastreiem a navegação do usuário.
 - B) provoca o bloqueio automático de todos os anúncios e pop-ups durante a navegação.
 - C) impede o salvamento do histórico e arquivos temporários depois que o navegador for fechado.
 - D) permite que a navegação na Internet seja mais rápida, pois aumenta a velocidade de conexão.
 - E) protege a navegação contra vírus e malwares, funcionando como um antivírus integrado ao navegador.
14. Em planilhas eletrônicas, como Microsoft Excel ou LibreOffice Calc, é possível aplicar Formatação Condicional. Esse recurso permite
- A) alterar automaticamente os valores das células de acordo com critérios definidos pelo usuário.
 - B) modificar automaticamente a aparência de uma célula com base em condições, como destacar em vermelho valores abaixo de uma meta.
 - C) validar a entrada de dados nas células, permitindo apenas valores que atendam a critérios definidos.
 - D) bloquear células de uma planilha, condicionando sua formatação a inserção de uma senha escolhida pelo usuário.
 - E) importar dados de fontes externas, caso o conteúdo inserido coincida com critérios previamente definidos.
15. Em uma planilha eletrônica, uma empresa deseja calcular a média de vendas apenas dos vendedores que atingiram valor superior a R\$ 3.500,00 no mês. Para isso, foi criada uma coluna com os valores de venda (células B2:B11). Sendo assim, a fórmula que deve ser utilizada para realizar esse cálculo é:
- A) = **MÉDIA (B2 : B11 > 3500)** , pois retorna a média somente dos valores acima de 3500.
 - B) = **SE (B2 : B11 > 3500 ; MÉDIA (B2 : B11) ; "")** , já que o SE filtra os valores antes de calcular a média.
 - C) = **MÉDIASE (B2 : B11 ; ">3500")** , pois calcula diretamente a média, considerando apenas as células que atendem ao critério.
 - D) = **SEERRO (MÉDIA (B2 : B11) ; 0)** , garantindo que valores incorretos sejam ignorados.
 - E) = **SOMA (B2 : B11) / CONT . SE (B2 : B11 ; ">3500")** , dividindo o total pela quantidade de vendedores que atingiram o critério.

LEGISLAÇÃO APLICADA

16. O poder de polícia da Administração, que permite restringir direitos individuais em prol do interesse coletivo (ex: fiscalização sanitária, controle de edificações), tem como fundamento direto o princípio da
- A) supremacia do interesse público.
 - B) eficiência.
 - C) autotutela.
 - D) indisponibilidade do interesse público.
 - E) legalidade.
17. Um gestor público, diante de uma situação de alta complexidade técnica e econômica, baseia sua decisão, exclusivamente, em um parecer técnico-científico, elaborado por um perito de notório saber, que posteriormente se revela equivocado, causando prejuízos à Administração. Nos termos do Decreto nº 9.830/2019, a responsabilização pessoal do gestor
- A) depende da comprovação de que ele obteve alguma vantagem pessoal com a decisão, caracterizando dolo.
 - B) é objetiva e solidária com a do parecerista, pois o gestor tem o dever de decidir e assume integralmente o risco de sua decisão.
 - C) fica condicionada à condenação prévia do parecerista na esfera cível ou profissional.
 - D) é automática, pois a ele compete a decisão final, sendo o parecer um mero subsídio não vinculante.
 - E) poderá ser afastada se ele demonstrar que não dispunha de conhecimentos técnicos para questionar o mérito do parecer e que o perito foi escolhido com base em critérios objetivos.
18. De acordo com a Lei nº 8.429/1992, a aplicação das sanções por ato de improbidade administrativa que causa lesão ao erário independe da
- A) ocorrência de dano ao patrimônio público.
 - B) comprovação do dolo específico do agente.
 - C) individualização da conduta do agente na prática do ato.
 - D) aprovação ou rejeição das contas pelo órgão de controle interno ou pelo tribunal ou conselho de contas.
 - E) absolvição criminal que negue a existência do fato ou sua autoria.
19. O desenvolvimento do servidor na carreira dos Técnico-Administrativos em Educação ocorre por meio de dois mecanismos:
- A) a readaptação e a recondução.
 - B) a progressão por capacitação profissional e a progressão por mérito profissional.
 - C) a avaliação de desempenho a cada dois anos e a promoção por merecimento.
 - D) o incentivo à qualificação e o adicional por tempo de serviço.
 - E) a promoção por antiguidade e a promoção por merecimento.
20. A Lei nº 11.892/2008 instituiu a Rede Federal de Educação Profissional, Científica e Tecnológica, criando os Institutos Federais. A respeito da natureza e das disposições legais aplicáveis a essas instituições, é correto afirmar que esses Institutos
- A) são órgãos administrativos subordinados ao Ministério da Educação.
 - B) podem ministrar educação profissional técnica de nível médio, sendo vedada a de nível superior.
 - C) terão como órgão executivo a reitoria, composta por 1 Reitor, 1 Vice-Reitor e 7 Pró-Reitores.
 - D) são instituições de educação superior, básica e profissional, pluricurriculares e multicampi.
 - E) serão nomeados pelo Presidente da República, para mandato de 4 anos, permitida reconduções.

21. Conforme a jurisprudência do Supremo Tribunal Federal (STF), a vedação à acumulação remunerada de cargos públicos (Art. 37, inciso XVI, Constituição Federal)

- A) aplica-se a um servidor aposentado, pois a acumulação de proventos de aposentadoria com a remuneração de um novo cargo na ativa só é permitida se os cargos fossem acumuláveis na atividade.
- B) aplica-se a um servidor aposentado, contudo, considerando os valores dos proventos da aposentadoria e da remuneração do novo cargo, ele deverá receber o que for de maior valor, não podendo receber ambos.
- C) não se aplica a um servidor aposentado, pois a vedação constitucional só se aplica a servidores da ativa, e a Constituição Federal é silente sobre os aposentados.
- D) aplica-se a um servidor aposentado, pois a acumulação é vedada em todos os casos, exceto se a aposentadoria tiver ocorrido por invalidez.
- E) não se aplica a um servidor aposentado, pois uma vez aposentado, o vínculo com o serviço público se encerra, podendo o indivíduo assumir qualquer outro cargo público sem restrições, considerando o princípio da liberdade profissional.

22. Considere o excerto abaixo.

“Novidade da Constituição de 1988 — distanciando-se das cartas passadas, que não disciplinavam a matéria como agora, o art. 4º listou, de forma sistemática e categórica, os princípios regentes das relações exteriores do Brasil. A matéria e a forma do preceito, adotados pela Assembleia Nacional Constituinte, derivaram do art. 26 do Anteprojeto da Comissão da Soberania e dos Direitos e Garantias do Homem e da Mulher. E, ao erigir os incisos do art. 4º ao posto de princípios regentes da República Federativa do Brasil nas suas relações internacionais, o constituinte prescreveu vetores que repercutem na própria ordem jurídica interna.”.

(BULOS, Uadi Lammêgo. **Curso de direito constitucional**. 16. ed. Rio de Janeiro: Saraiva Jur, 2023, p. 398).

Sobre os princípios que regem a República Federativa do Brasil nas suas relações internacionais, destaca-se

- A) a construção de uma sociedade livre, justa e solidária.
- B) o repúdio ao terrorismo e ao racismo.
- C) a promoção do bem de todos, sem preconceitos de origem, raça, sexo, cor, idade e quaisquer outras formas de discriminação.
- D) a dignidade da pessoa humana.
- E) a soberania.

23. Leia o excerto abaixo.

“O Direito Administrativo é o ramo do direito público que trata de princípios e regras que disciplinam a função administrativa e que abrange entes, órgãos, agentes e atividades desempenhadas pela Administração Pública na consecução do interesse público”.

(NOHARA, Irene Patrícia Diom. **Direito Administrativo**. 14. ed. Rio de Janeiro: Atlas, 2025, p. 2”).

Em relação à temática do Direito Administrativo,

- A) o cargo de vereador é classificado como um servidor público.
- B) a nomeação de um ministro do Supremo Tribunal Federal (STF) é um exemplo de ato administrativo simples.
- C) a imperatividade é um dos atributos que caracteriza o ato administrativo.
- D) o decreto regulamentar tem natureza jurídica de um ato administrativo enunciativo.
- E) a revogação é uma técnica utilizada para anular o ato administrativo por vício de legalidade.

24. O servidor público federal pode ser removido,
- A) a pedido, no interesse da Administração Pública, para acompanhar cônjuge ou companheiro, também servidor público civil ou militar.
 - B) a pedido, a critério da Administração Pública, por motivo de saúde do servidor, cônjuge, companheiro ou dependente.
 - C) a pedido, para outra localidade, independentemente do interesse da Administração Pública em virtude de processo seletivo.
 - D) de ofício, no interesse da Administração Pública, para acompanhar cônjuge que foi deslocado no interesse da Administração.
 - E) de ofício, a critério da Administração Pública, em virtude de processo seletivo promovido ou para acompanhar cônjuge.
25. Sobre o Processo Administrativo Disciplinar (PAD), concurso e servidor público federal, é correto o entendimento de que
- A) a pensão por morte de servidor público federal pode ser concedida ao filho inválido de qualquer idade, mesmo que a invalidez seja posterior ao óbito.
 - B) a portaria de instauração do processo administrativo disciplinar prescinde da exposição detalhada dos fatos a serem apurados.
 - C) a exigência de diploma de nível médio técnico em concurso não pode ser suprida por diploma de nível superior na mesma área de atuação.
 - D) o diploma ou habilitação legal para o exercício do cargo deve ser exigido na inscrição para o concurso público.
 - E) o excesso de prazo para a conclusão do processo administrativo disciplinar causa nulidade do processo.

INTEGRIDADE

26. O Decreto nº 11.529/2023 define conceitos relacionados ao Sistema de Integridade, Transparência e Acesso à Informação. Com base na referida Norma, transparência passiva é a(o)
- A) publicação proativa de informações nos portais de transparência das instituições públicas, sem necessidade de solicitação.
 - B) comunicação interna entre órgãos e entidades da Administração Pública para compartilhamento de dados estratégicos.
 - C) divulgação de informações somente quando autorizada por autoridade superior, em casos excepcionais e devidamente justificada, conforme estabelecido na Lei de Acesso à Informação.
 - D) disponibilização de informações públicas mediante atendimento a pedidos apresentados por qualquer interessado, observados os prazos e procedimentos estabelecidos na Lei de Acesso à Informação.
 - E) direito de acesso a informações garantido a servidores públicos no exercício de suas funções.

27. O Código de Ética Profissional do Servidor Público Civil do Poder Executivo Federal (Decreto nº 1.171/1994) prevê regras específicas quanto à composição das Comissões de Ética nos órgãos e entidades da Administração Pública Federal. De acordo com o referido Decreto, a Comissão de Ética deve ser integrada por
- A) cinco membros eleitos entre todos os servidores da instituição, com a relação dos respectivos titulares e suplentes.
 - B) três membros titulares, escolhidos pela autoridade máxima do órgão, a partir de indicações realizadas pelo sindicato.
 - C) um servidor efetivo, um comissionado e um representante sindical, com a indicação dos respectivos membros titulares e suplentes.
 - D) cinco servidores, dos quais três efetivos e dois temporários, com a indicação dos respectivos membros titulares e suplentes.
 - E) três membros titulares com respectivos suplentes, indicados entre servidores ou empregados titulares de cargo efetivo ou emprego permanente.
28. O Decreto Federal nº 12.122/2024 e a Portaria MGI nº 6.719/2024 adotam a transversalidade como diretriz na prevenção e enfrentamento do assédio e da discriminação. De acordo com esses normativos, a transversalidade significa que
- A) a responsabilidade pelos casos de assédio moral, assédio sexual e discriminação recai sobre as chefias imediatas, as áreas de gestão de pessoas e a autoridade máxima do órgão.
 - B) as políticas de prevenção ao assédio e discriminação devem assegurar a capacitação e a realização de treinamentos para todos os servidores públicos, independentemente do cargo ou função exercidos.
 - C) cada unidade administrativa possui autonomia plena para adotar medidas próprias, independentemente das diretrizes estabelecidas pela Justiça ou pelos órgãos de controle internos ou externos.
 - D) a abordagem das situações de assédio e discriminação deverá levar em conta sua relação com a organização, a gestão do trabalho e suas dimensões sociocultural, institucional e individual.
 - E) a proteção das identidades de todas as partes envolvidas, incluindo testemunhas, no tratamento dos casos de assédio moral, assédio sexual e discriminação, é a principal diretriz a ser observada.
29. No âmbito de um processo de planejamento institucional, o IFPE aplicou um questionário aos estudantes solicitando: nome completo, estado civil, número do CPF, histórico de saúde, origem racial, convicção religiosa e dados bancários. Conforme o inciso II do art. 5º da Lei nº 13.709/2018 (Lei Geral de Proteção de Dados – LGPD), são considerados dados pessoais sensíveis as informações que dizem respeito a:
- A) histórico de saúde, origem racial e convicção religiosa.
 - B) origem racial, estado civil e número do CPF.
 - C) dados bancários, número do CPF e convicção religiosa.
 - D) histórico de saúde, origem racial e dados bancários.
 - E) estado civil, convicção religiosa e dados bancários.
30. O Decreto nº 9.203/2017 estabelece princípios que orientam a governança pública. Analise as opções a seguir e assinale a que apresenta apenas princípios previstos no art. 3º do Decreto.
- A) Eficiência, moralidade, capacidade de resposta e transparência.
 - B) Legalidade, confiabilidade, sustentabilidade e prestação de contas.
 - C) Capacidade de resposta, publicidade, melhoria regulatória e legalidade.
 - D) Impessoalidade, capacidade de resposta, sustentabilidade e confiabilidade.
 - E) Integridade, confiabilidade, prestação de contas e responsabilidade.

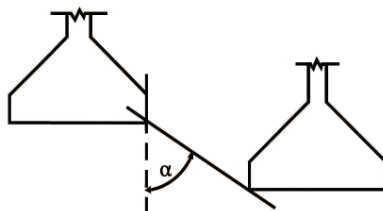
CONHECIMENTOS ESPECÍFICOS

31. Ao inspecionar uma ponte rodoviária com sinais de desgaste, um engenheiro busca realizar um ensaio rápido e visual para avaliar a profundidade da carbonatação do concreto. Entre os métodos disponíveis listados, o mais adequado para essa finalidade específica, permitindo a identificação visual da linha de carbonatação, é o ensaio
- A) de esclerometria.
 - B) de ultrassom.
 - C) de resistividade elétrica.
 - D) colorimétrico com fenolftaleína.
 - E) de permeabilidade ao ar.
32. Um ensaio de tração em uma barra de aço revela que, sob uma carga que gera uma tensão normal (σ) de 150 MPa, a barra sofreu uma deformação específica (ϵ) de 0,00075. Sabendo que o material se comporta dentro do regime elástico linear, o valor do módulo de elasticidade (E) deste aço, em GPa, utilizando-se a relação matemática estabelecida pela Lei de Hooke, é
- A) 112,5 GPa.
 - B) 75,0 GPa.
 - C) 225,0 GPa.
 - D) 150,0 GPa.
 - E) 200,0 GPa.
33. Uma viga em balanço, com 4 metros de comprimento e engastada em uma de suas extremidades, está submetida a uma carga uniformemente distribuída de 20 kN/m ao longo de todo o seu vão. Sua seção transversal é retangular, com 200 mm de largura e 400 mm de altura. Nessas condições, o valor do momento fletor máximo, em kN·m, atuante na viga, é de
- A) 80 kN.m.
 - B) 160 kN.m.
 - C) 40 kN.m.
 - D) 200 kN.m.
 - E) 20 kN.m.
34. Um engenheiro civil está analisando uma viga biapoiada com 10 metros de comprimento. Ele precisa entender como a reação vertical em um dos apoios se altera à medida que uma carga móvel pontual unitária (1 kN) se desloca ao longo de todo o vão da viga. A ferramenta gráfica utilizada para visualizar essa relação direta entre a posição da carga e o valor da reação em um ponto específico do apoio é o diagrama de
- A) esforços cortantes.
 - B) momentos fletores.
 - C) linha elástica.
 - D) influência.
 - E) tensões normais.

35. Durante a análise estrutural de uma treliça plana utilizada na cobertura de um galpão industrial, o engenheiro opta por empregar o método dos nós para determinar as forças axiais nas barras. Considerando-se os pressupostos teóricos desse método, a condição indispensável para sua aplicação correta é a de que
- A) o carregamento externo deve atuar apenas nos nós da treliça.
 - B) as barras devem ser compostas de material dúctil.
 - C) a treliça deve ser hiperestática para garantir estabilidade.
 - D) as barras não precisam ser biarticuladas.
 - E) as reações de apoio devem ser calculadas pelo método das seções.
36. De acordo com a ABNT NBR 17077:2023, o tempo mínimo de resistência ao fogo exigido para paredes estruturais, constituídas por painéis de PVC preenchidos com concreto, em edificações unifamiliares ou multifamiliares, é de
- A) 60 minutos.
 - B) 30 minutos.
 - C) 15 minutos.
 - D) 120 minutos.
 - E) 90 minutos.
37. Para o dimensionamento de sapatas em um galpão industrial, um pilar apresentará uma carga de serviço de 600 kN. O estudo geotécnico indica uma tensão admissível de subpressão do solo de 0,2 MPa. Considerando-se apenas a verificação da tensão transmitida ao solo, a área mínima requerida para a base da sapata, garantindo que esta não seja inferior à necessária para distribuir a carga de serviço dentro dos limites de segurança estabelecidos, é de
- A) 1,2 m².
 - B) 3,0 m².
 - C) 0,6 m².
 - D) 2,0 m².
 - E) 4,5 m².
38. Durante a concretagem de uma laje de cobertura em um edifício residencial, as condições ambientais eram severas: temperatura de 38 °C, umidade relativa do ar inferior a 50% e forte incidência solar. Poucas horas após o adensamento do concreto, foram observadas fissuras superficiais, finas, irregulares e interligadas na superfície da laje. Considerando os efeitos das condições climáticas sobre o concreto ainda fresco, a causa mais provável dessas fissuras é
- A) fissuração por fluência excessiva, causada pela aplicação de carga antes do tempo adequado de cura do concreto.
 - B) corrosão inicial das armaduras, decorrente da presença de agentes agressivos em contato com o concreto ainda fresco.
 - C) retração plástica, provocada pela rápida evaporação da água da superfície do concreto fresco em ambiente quente e seco.
 - D) fissuras estruturais originadas por falhas no cálculo da laje, com distribuição inadequada de esforços internos.
 - E) deslocamento das armaduras, provocado pela ausência de travamento eficiente durante o lançamento do concreto.

39. No que se refere às propriedades da alvenaria estrutural e de seus componentes, conforme recomendação da ABNT NBR 16868-1:2020, para evitar risco de fissuras, recomenda-se especificar, em projeto, a resistência à compressão da argamassa destinada ao assentamento de blocos limitada a
- A) 1,0 vez da resistência característica especificada para o bloco.
 - B) 2,0 vezes da resistência característica especificada para o bloco.
 - C) 1,5 vez da resistência característica especificada para o bloco.
 - D) 0,5 vez da resistência característica especificada para o bloco.
 - E) 2,5 vezes da resistência característica especificada para o bloco.
40. De acordo com a ABNT NBR 6118:2023, no detalhamento de elementos lineares, as armaduras de flexão das lajes podem ser consideradas como parte da armadura de ligação nos planos entre mesas e almas ou talões e almas de vigas, desde que devidamente ancoradas, sendo necessário complementar a diferença quando insuficientes. Nesse caso, a seção transversal mínima dessa armadura, estendida por toda a largura útil e bem ancorada, deve ser de
- A) 1,14 cm²/m.
 - B) 0,67 cm²/m.
 - C) 2,00 cm²/m.
 - D) 0,30 cm²/m.
 - E) 1,50 cm²/m.
41. Em uma inspeção de projeto estrutural de uma viga reta submetida a cargas transversais no plano principal de inércia, o engenheiro civil identifica os esforços internos que atuam em uma seção transversal. A opção que representa corretamente esses esforços internos é:
- A) força centrífuga, atrito e peso próprio.
 - B) esforço tangencial, força magnética e momento torcional.
 - C) esforço normal, esforço cortante e momento fletor.
 - D) pressão hidrostática, empuxo e força de impacto.
 - E) tensão de cisalhamento, calor e trabalho mecânico.
42. Um engenheiro civil está desenvolvendo um projeto de uma estrutura de concreto, utilizando as diretrizes da ABNT NBR 6118:2023. A Norma em questão se aplica aos concretos de massa específica normal, que, depois de secos em estufa,
- A) têm massa específica (ρ_c) inferior a 2000 kg/m³.
 - B) têm massa específica (ρ_c) superior a 2800 kg/m³.
 - C) têm massa específica (ρ_c) entre 2000 kg/m³ e 2800 kg/m³.
 - D) podem ter qualquer massa específica (ρ_c).
 - E) devem ter massa específica (ρ_c) de exatamente 2500 kg/m³.
43. Em uma treliça isostática, a determinação das forças internas em cada barra pode ser realizada aplicando o método dos nós, que consiste em analisar cada nó individualmente utilizando as equações do método dos nós. Esse método
- A) não considera a direção das forças nas barras, analisando apenas seus módulos e ignorando a orientação ao longo das linhas de ação da treliça.
 - B) só pode ser aplicado em treliças hiperestáticas, não sendo aplicável em treliças isostáticas, ao determinar diretamente as forças internas nas barras.
 - C) exige, inicialmente, o cálculo das deformações em cada barra antes de aplicar as equações de equilíbrio.
 - D) permite calcular as forças internas em todas as barras da treliça, analisando um nó por vez e aplicando equilíbrio de forças horizontais e verticais.
 - E) não fornece informações sobre a magnitude das forças internas, apenas sobre a geometria da treliça.

44. Um engenheiro civil está analisando as paredes de um edifício em alvenaria estrutural. Considerando a ABNT NBR 16868-1:2020, sobre a caracterização estrutural das paredes, é correto afirmar:
- A) qualquer parede, mesmo que possua junta não amarrada no seu plano, é automaticamente considerada estrutural, não sendo necessário apresentar comprovação experimental da sua eficiência ou resistência para que seja classificada dessa forma.
 - B) paredes construídas com junta amarrada no plano da parede nunca podem ser estruturais; somente as paredes com junta não amarrada no seu plano podem ser consideradas estruturais.
 - C) a geometria das juntas presentes na parede jamais interfere na sua classificação como estrutural, sendo considerada irrelevante para fins de projeto e para a análise da resistência e estabilidade da parede.
 - D) paredes somente são consideradas estruturais se forem construídas com blocos de concreto, independentemente do tipo de amarramento das suas juntas, devendo ser tratadas como elementos que contribuem para a estabilidade e resistência da edificação.
 - E) toda parede construída com junta amarrada no plano da parede pode ser estrutural. Toda parede com junta não amarrada no seu plano deve ser considerada não estrutural, salvo se houver comprovação experimental de sua eficiência.
45. De acordo com a ABNT NBR 6122:2022, no caso de fundações rasas próximas, mas em cotas diferentes, conforme ilustrado na imagem abaixo, o ângulo α entre a vertical e a reta de maior declive que passa pelos bordos das fundações deve atender a condições específicas.



Fonte: Adaptada da ABNT NBR 6122:2022.

- Com base nessa ilustração, para solos pouco resistentes, o valor recomendado de α é:
- A) $\alpha \geq 60^\circ$.
 - B) $\alpha \geq 45^\circ$.
 - C) $\alpha \geq 30^\circ$.
 - D) $\alpha \geq 75^\circ$.
 - E) $\alpha \geq 15^\circ$.
46. Um engenheiro civil está projetando fundações rasas para um edifício em área urbana, junto a divisas de terrenos vizinhos. Durante o processo de concepção e execução, ele deve atender às recomendações da ABNT NBR 6122:2022. Nesse contexto, deve-se observar que
- A) em planta, as sapatas isoladas devem ter dimensões maiores do que 50 cm, e a profundidade mínima nas divisas deve sempre ser de 1,0 m, independentemente do solo.
 - B) o lastro de concreto não estrutural pode ser dispensado em terrenos firmes e homogêneos, sendo obrigatório apenas em solos de baixa resistência.
 - C) em planta, as sapatas isoladas não podem ter dimensões inferiores a 60 cm, e o lastro de concreto não estrutural deve ter no mínimo 5 cm de espessura.
 - D) a profundidade mínima de 1,5 m deve ser respeitada em qualquer situação, mesmo quando a fundação estiver apoiada em rocha.
 - E) a execução da fundação em cota mais baixa deve sempre ser realizada por último, para evitar sobrecarga antecipada no terreno.

47. No projeto de estruturas de concreto armado, os elementos estruturais, como vigas, pilares, lajes e fundações, devem ser dimensionados para garantir a segurança e a funcionalidade da construção. A verificação deve considerar os estados limites, que definem condições para evitar falhas e deformações excessivas. Em termos gerais, os estados limites de serviço (ELS) têm como principal objetivo
- A) garantir que a estrutura suporte as cargas normais sem apresentar deformações excessivas ou fissuração.
 - B) garantir que a estrutura suporte a carga máxima prevista sem comprometer a segurança e sem que ocorra qualquer tipo de colapso ou ruptura prematura.
 - C) determinar o tipo e a resistência do concreto a ser utilizado em todos os elementos estruturais da construção.
 - D) definir a quantidade, a distribuição e a disposição adequada das armaduras em pilares, vigas e lajes, garantindo a resistência e a estabilidade da estrutura.
 - E) avaliar os custos, os materiais necessários e a viabilidade de execução de toda a estrutura, considerando os aspectos técnicos e econômicos do projeto.
48. O tempo de pega é uma propriedade essencial do concreto e das argamassas, pois está relacionado ao processo de endurecimento e ao início do ganho de resistência mecânica. A norma brasileira ABNT NBR 17158:2024 estabelece critérios para a determinação dos tempos de início e fim de pega em concretos e argamassas. Segundo essa norma, o tempo de início de pega é o tempo decorrido após o contato inicial do cimento com a água de amassamento, necessário para que uma argamassa atinja a resistência à penetração igual a
- A) 3,5 MPa.
 - B) 1,5 MPa.
 - C) 7,5 MPa.
 - D) 15,0 MPa.
 - E) 27,6 MPa.
49. A exsudação é uma das propriedades do concreto fresco e corresponde à ascensão de parte da água de amassamento à superfície, podendo influenciar na qualidade do concreto endurecido. A ABNT NBR 15558:2008 descreve métodos de ensaio para determinação dessa propriedade. A opção que apresenta corretamente um dos métodos descritos na norma é:
- A) o método B se aplica a uma amostra consolidada apenas por compactação manual, sem qualquer possibilidade de vibração posterior, simulando concretos submetidos a altas temperaturas.
 - B) o método A se aplica a uma amostra consolidada apenas por compactação manual e ensaiada sem posterior vibração, simulando condições em que o concreto lançado não é sujeito à vibração intermitente.
 - C) o método B se aplica a uma amostra consolidada sem vibração e ensaiada somente após endurecimento, simulando condições nas quais o concreto não recebe qualquer adensamento inicial.
 - D) o método C se aplica a uma amostra consolidada sem compactação manual nem vibração, simulando condições de adensamento natural do concreto pela gravidade.
 - E) o método C se aplica a uma amostra submetida apenas à vibração contínua, simulando condições de concretagem em elementos sujeitos a carregamentos imediatos.

50. Em uma viga de concreto armado, o engenheiro observa fissuras longitudinais sob carregamento de serviço. De acordo com a ABNT NBR 6118:2023, fissuras cujas aberturas respeitem os limites da norma, em estruturas bem projetadas e construídas, não comprometem a durabilidade nem a segurança quanto aos estados-limites últimos. Para a classe de agressividade ambiental I (CAA I), o limite máximo de abertura das fissuras previsto na norma é a abertura máxima característica w_k das fissuras, que, desde que não exceda valores da ordem de
- A) 0,7 mm sob ação das combinações frequentes, não tem importância significativa na corrosão das armaduras passivas.
 - B) 1,0 mm sob ação das combinações frequentes, não tem importância significativa na corrosão das armaduras passivas.
 - C) 1,5 mm sob ação das combinações frequentes, não tem importância significativa na corrosão das armaduras passivas.
 - D) 0,4 mm sob ação das combinações frequentes, não tem importância significativa na corrosão das armaduras passivas.
 - E) 2,0 mm sob ação das combinações frequentes, não tem importância significativa na corrosão das armaduras passivas.

