



Concurso Público para Provimento de Vagas para Cargos Técnicos-Administrativos em Educação (TAE'S) do IFPE

EDITAL Nº 39/2025 - REI/IFPE

TAE CONCURSO PÚBLICO

TÉCNICOS-ADMINISTRATIVOS EM EDUCAÇÃO



Caderno de Provas

**TAE
307**

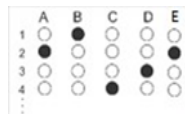
ENGENHEIRO - ÁREA ELÉTRICA

Edital Nº 039/2025 – REI/IFPE

Data: ____/____/____

INSTRUÇÕES GERAIS PARA A REALIZAÇÃO DA PROVA

- Use apenas caneta esferográfica de tinta na cor preta e fabricada em material transparente.
- Escreva a data, a sua assinatura e o seu número de inscrição no espaço indicado nesta capa.
- A prova terá duração máxima de 4 (quatro) horas, incluindo o tempo para responder a todas as questões do **Caderno de Provas** e preencher a **Folha de Respostas**.
- Antes de retirar-se definitivamente da sala, entregue a **Folha de Respostas** e o **Caderno de Provas** ao fiscal.
- Este **Caderno de Provas** contém 50 (cinquenta) questões de múltipla escolha, cada uma com 05 (cinco) alternativas, das quais apenas 01 (uma é correta).
- Se o **Caderno de Provas** contiver alguma imperfeição gráfica que impeça a leitura, comunique isso imediatamente ao Fiscal, para que seja efetuada de imediato a troca do Caderno.
- Cada questão de múltipla escolha apresenta apenas **uma** resposta correta. Para a marcação da alternativa escolhida na **Folha de Respostas**, pinte completamente o campo correspondente conforme a figura a seguir:



- Os rascunhos e as marcações feitas neste **Caderno de Provas** não serão considerados para efeito de avaliação.
- Interpretar as questões faz parte da avaliação; portanto, não é permitido solicitar esclarecimentos aos Fiscais.
- O preenchimento da **Folha de Respostas** é de sua inteira responsabilidade.
- A quantidade de questões objetivas e respectivas pontuações desta prova estão apresentadas a seguir:

Área de conhecimento da questão	Número de questões	Valor total Pontos
Língua Portuguesa	10 questões	10 pontos
Noções de Informática	05 questões	05 pontos
Legislação Aplicada	10 questões	20 pontos
Integridade	05 questões	05 pontos
Conhecimentos Específicos	20 questões	60 pontos
PONTUAÇÃO TOTAL		100 pontos

ASSINATURA DO CANDIDATO:

NÚMERO DE INSCRIÇÃO:

LÍNGUA PORTUGUESA

As questões de 01 a 10 referem-se ao texto reproduzido a seguir.

A educação e a formação já dançaram?

Dirce Waltrick do Amarante e Fedra Rodríguez

Um jovem no primeiro ano do ensino médio é um aluno exemplar. Certo dia, ao se levantar para receber a nota máxima na feira de ciências de sua escola, ouve, entre assobios e vaias, diversos comentários. Até que uma das agressões verbais se torna o “grito de guerra” dos colegas: “Vai ser CLT! Vai ser CLT!”. Deram-lhe a pena máxima, a predição de um futuro de miséria, além de colocar-lhe a pecha de fracassado. O apreço pelo estudo é um sinal claro de falta de ambição e incapacidade de faturar milhões – e, portanto, de “ter sucesso” na vida – para essa multidão berrante. Certamente, é um “crime” que merece tamanha punição, claro.

Cenas semelhantes, embora não tenham acontecido exatamente da forma como a ficção contada aqui, já são um fato corriqueiro entre crianças, adolescentes e jovens do Brasil. Por si só, esse dado já seria de extrema preocupação, revelando o desprezo das novas gerações – doutrinadas pelo panorama contemporâneo – pelo modelo de trabalho que garante o sustento de milhões de brasileiros. Mas o problema, neste caldo de tigrinhos, dancinhas, jogadores que não jogam nem declaram impostos e que estão bilionários, é justamente o trabalho. O trabalho, da forma como até pouco tempo o concebíamos, se tornou sinônimo de burrice, por conseguinte, o conhecimento e a responsabilidade também. E não, não culpemos esses jovens, supostamente de “cabeça fraca”, como já ouvimos de nossos pais e eles de nossos avós. A crise civilizatória de nosso tempo é feita de uma miríade de “subcrises”, inclusive éticas e intelectuais, que envolvem e repercutem em diversas camadas sociais.

Os mais novos, em formação, revelam o contexto complexo em que estamos imersos e reagem a ele com a prontidão e a insensatez típicas da juventude. Porém, na era das big techs megalomaniacas, dos coaches de soluções milagrosas e das celebridades instantâneas, a insensatez não é mais uma prerrogativa juvenil, embora as atitudes observadas entre indivíduos da geração alpha sejam os sintomas mais emblemáticos.

De acordo com o Inep, entre 2013 e 2023, houve uma queda de 45,6% de inscritos no Exame Nacional do Ensino Médio (ENEM). Um declínio que se acentuou com os anos de pandemia e com a crescente febre de influencers e de investidores mágicos que dão inveja a Houdini. A desvalorização do ensino superior – refletido no desmonte das universidades – e do modelo convencional de trabalho, a ameaça da inteligência artificial aos atuais postos de emprego e o incentivo ao lucro rápido tiveram peso considerável para que alcançássemos esse resultado.

Um fato curioso ajuda a corroborar esta análise: as páginas de grandes universidades brasileiras nas mídias sociais têm menos seguidores do que as páginas de influenciadores digitais. Vejamos, por exemplo, três instituições de diferentes estados: no Instagram, a página da USP, uma das maiores e mais bem conceituadas da América Latina, tem 421 mil seguidores; a de outra grande universidade brasileira, a PUC/RIO tem minguados 18.700; já a da UFSC tem apenas 154 mil seguidores. O número de seguidores dessas três instituições de ensino juntas é menor do que o número de seguidores de uma influenciadora como Virgínia Fonseca (a que chupou o microfone do Senado), que tem 56 milhões. A PUC/RIO consegue ter menos seguidores do que a influenciadora mirim Vicky Justus, que começou ontem na “profissão”, mas já é seguida por 125 mil pessoas. Se compararmos a Carlinhos Maia, com seus 35,6 milhões de fãs de Instagram, a situação se torna vexatória.

Há, é claro, todo tipo de influenciador digital. Alguns promovem grandes debates e reflexões, outros dançam, cantam e perguntam para os seguidores que roupa devem vestir. Aqueles que promovem o debate contribuem para a sociedade e também para as universidades, pois acabam remetendo a elas ou são, muitas vezes, frutos delas. Esse é o caso, por exemplo, de Rita von Hunty, nome artístico de Guilherme Terreri Lima Pereira, Bacharel em atuação cênica pela UNIRIO, e em literatura inglesa pela USP.

Mas e os outros influenciadores? Como é possível explicar que aqueles que dançam ou compartilham seu dia a dia, geralmente bastante glamourosos, consigam chamar mais atenção do que uma instituição de ensino com cursos e saberes variados?

Vilém Flusser, o pensador checo-brasileiro, talvez explique o fenômeno no livro *A filosofia da Caixa Preta*, publicado em 1985. Com um olhar muito à frente de seu tempo, Flusser reflete sobre o poder das imagens

técnicas, ou seja, daquelas produzidas por aparelhos, em contraponto às imagens tradicionais. Enquanto “as imagens tradicionais imaginam o mundo”, as imagens técnicas, de “carácter aparentemente não-simbólico, objetivo”, fazem com que “seu observador as olhe como se fossem janelas e não imagens. O observador confia nas imagens técnicas tanto quanto confia em seus próprios olhos”. A função por trás das imagens técnicas, de acordo com Flusser, seria então a de “emancipar a sociedade da necessidade de pensar conceitualmente”.

Dos anos 1980 até os dias de hoje, houve uma proliferação de imagens técnicas, que culmina agora na chegada das imagens produzidas pelas inteligências artificiais. Ao longo dessas últimas décadas, a “liberdade” de não precisar pensar conceitualmente, parece ter provocado uma onda de comodismo ou preguiça, que levou à perda do senso crítico. Desse modo, as pessoas passaram a confiar cada vez mais nessas imagens, sem colocá-las em xeque, ou melhor, sem considerar que elas devem, como qualquer imagem, “ser decifradas por quem deseja captar-lhe o significado”, como alerta Flusser. Segundo o pensador, aliás, “decifrá-las é reconstituir os textos que tais imagens significam. Quando as imagens técnicas são corretamente decifradas, surge o mundo conceitual como sendo o seu universo de significado”. Portanto, quando se contempla uma imagem técnica, como diz Flusser, o que vemos, na verdade, “não é ‘o mundo’, mas determinados conceitos relativos ao mundo, a despeito da automaticidade da impressão do mundo sobre a superfície da imagem”.

As redes sociais estão inundadas de imagens técnicas. Os influenciadores abusam delas, talvez não tão ingenuamente quanto se pensa. Eles parecem confiar na “magia” que elas provocam nos seguidores. A respeito dessa magia, ou “nova magia”, como afirma Flusser, ela não tem a ver com ideia de elaboração de um mito, mas com a simples ritualização de um programa que não tem por objetivo “modificar o mundo lá fora”, mas criar “seus receptores para um comportamento mágico programado”. Em um efeito manada, influenciadores angariam novos “receptores” programados, que se encantam com aquilo que lhes é oferecido como verdade e possibilidade.

Os influenciadores entenderam como lidar com as imagens técnicas e manipular seus seguidores, cooptando cada vez mais deles. As universidades, ao contrário, em vez de angariar mais seguidores, parecem cada vez mais encantadas com as imagens técnicas, principalmente depois das IAs, e com a sua revolução que, como disse Flusser nos anos 1980, tomou rumo diferente: as imagens técnicas “não tornam visível o conhecimento científico, mas o falseiam; não reintroduzem as imagens tradicionais, mas as substituem; não tornam visível a magia subliminar, mas a substituem por outra. Nesse sentido, as imagens técnicas passam a ser ‘falsas’, ‘feias’ e ‘ruins’, além de não terem sido capazes de reunificar a cultura, mas apenas de fundir a sociedade em massa amorfa”.

Como introduzir nas imagens técnicas a magia da busca pelo conhecimento se “ter” é melhor do que “ser” e até mesmo “estar”? Como reprogramar seus observadores para que ponham em xeque o que veem?

Nesse momento, nos vem à mente uma tirinha da pequena intelectual Mafalda, criação do argentino Quino. Em um diálogo com Susanita – epítome da frivolidade –, Mafalda confessa que, quando crescer, quer “ter cultura”. Susanita, por sua vez, declara que prefere vestidos e então provoca: “Se sair na rua sem cultura, você é presa?”. Mafalda responde que não. E Susanita, triunfante, finaliza: “Experimente sair na rua sem vestidos”. Como Mafalda, acabamos admitindo — ainda que com revolta — que Susanita tem razão. Em 2025, experimente dizer que é CLT.

Disponível em: <https://revistacult.uol.com.br/>. Acesso em: 02 set. 2025.

1. De forma global, o texto objetiva

- A) narrar acontecimentos evidenciadores da complexidade da relação das novas gerações com o mercado de trabalho.
- B) descrever situações caracterizadoras da relação conflituosa das novas gerações com o mercado de trabalho.
- C) construir um posicionamento acerca da relação das novas gerações com a exigência social da obtenção de um diploma universitário.
- D) narrar e descrever acontecimentos caracterizadores da visão acrítica das novas gerações em relação ao trabalho formal.
- E) construir um posicionamento acerca da visão das novas gerações em relação ao trabalho e à educação formais.

2. De acordo com as autoras, o problema tematizado no texto
- A) decorre da formação familiar dada aos jovens.
 - B) resulta das falhas do sistema educacional brasileiro.
 - C) ratifica o quão nocivos são os influenciadores digitais.
 - D) ratifica o quão nocivas são as inovações tecnológicas.
 - E) resulta de uma crise da própria humanidade.
3. Os quatro primeiros períodos do primeiro parágrafo apresentam características predominantes do tipo
- A) descritivo, embora este não seja o tipo predominante no texto.
 - B) injuntivo, embora este não seja o tipo predominante no texto.
 - C) narrativo, e este é o tipo predominante no texto.
 - D) descritivo, e este é o tipo predominante no texto.
 - E) narrativo, embora este não seja o tipo predominante no texto.
4. Sobre as diferentes vozes presentes no texto, é correto afirmar que
- A) à voz das autoras juntam-se outras vozes que fortalecem a discussão.
 - B) à voz das autoras juntam-se outras vozes em uma relação de discordância.
 - C) a voz de Flusser enfraquece a visão trazida pelos dados do Inep.
 - D) a citação do texto de Quino serve tão somente para imprimir leveza à discussão.
 - E) as citações de Flusser e do texto de Quino apresentam posições divergentes entre si.
5. As autoras recorrem ao recurso da ironia
- A) no último período do segundo parágrafo.
 - B) no último período do primeiro parágrafo.
 - C) no primeiro período do quinto parágrafo.
 - D) no primeiro período do último parágrafo.
 - E) no último período do oitavo parágrafo.
6. As aspas, ao longo do texto, são empregadas
- A) com a mesma função.
 - B) para indicar tão somente ironia.
 - C) com funções distintas.
 - D) para indicar tão somente citação.
 - E) para indicar tão somente neologismos.
7. Leia o período reproduzido a seguir. Considere o contexto linguístico no qual esse período está inserido.

Deram-lhe a pena máxima, a predição de um futuro de miséria, além de **colocar-lhe** a pecha de fracassado.

As palavras em destaque foram empregadas com função coesiva

- A) anafórica, funcionam como objeto direto e devem concordar em número com o referente.
- B) catafórica, funcionam como objeto direto e devem concordar em gênero e número com o referente.
- C) anafórica, funcionam como objeto indireto e devem concordar em gênero e número com o referente.
- D) anafórica, funcionam como objeto indireto e devem concordar em número com o referente.
- E) catafórica, funcionam como objeto indireto e devem concordar em número com o referente.

8. Em algumas afirmações, as autoras fazem uso da estratégia persuasiva da modalização da linguagem. Essa estratégia está linguisticamente marcada no
- A) segundo período do décimo parágrafo, por meio do uso de um advérbio.
 - B) primeiro período do sexto parágrafo, por meio do uso do verbo haver.
 - C) primeiro período do décimo primeiro parágrafo, por meio do uso de verbos no infinitivo.
 - D) primeiro período do segundo parágrafo, por meio do uso da conjunção concessiva “embora”.
 - E) segundo período do quinto parágrafo, por meio do uso da expressão “por exemplo”.
9. Os dois períodos que compõem o terceiro parágrafo estão interligados por uma palavra sinalizadora de relação sintático-semântica de
- A) oposição e poderia ser substituída, sem alteração de sentido, por “portanto”.
 - B) conclusão e poderia ser substituída, sem alteração de sentido, por “portanto”.
 - C) oposição e poderia ser substituída, sem alteração de sentido, por “entretanto”.
 - D) conclusão e poderia ser substituída, sem alteração de sentido, por “no entanto”.
 - E) concessão e poderia ser substituída, sem alteração de sentido, por “conquanto”.
10. Há, no texto, quatro ocorrências de uso da palavra **até**. Sobre essas ocorrências, é correto afirmar:
- A) no décimo segundo parágrafo, ao combinar-se com a palavra “mesmo”, a palavra **até** apresenta valor argumentativo e, por isso, a expressão **até mesmo** poderia ser substituída por **no mínimo**, sem alteração de sentido.
 - B) no nono parágrafo, a palavra **até** apresenta valor argumentativo, uma vez que denota delimitação temporal e, por isso, a expressão poderia ser substituída por **inclusive**, sem alteração de sentido.
 - C) no segundo parágrafo, a palavra **até** não apresenta valor argumentativo, uma vez que denota delimitação temporal e, por isso, a expressão poderia ser substituída por **no mínimo**, sem alteração de sentido.
 - D) no décimo segundo parágrafo, ao combinar-se com a palavra “mesmo”, a palavra **até** apresenta valor argumentativo e, por isso, a expressão **até mesmo** poderia ser substituída por **inclusive**, sem alteração de sentido.
 - E) no primeiro parágrafo, a palavra **até** não apresenta valor argumentativo, uma vez que denota delimitação espacial e, por isso, a expressão poderia ser substituída por **inclusive**, sem alteração de sentido.

NOÇÕES DE INFORMÁTICA

11. No gerenciamento de arquivos no sistema operacional Windows, cada arquivo possui um sufixo que identifica o seu tipo, conhecido como extensão. Sobre esse assunto, é correto afirmar:
- A) arquivos de texto simples geralmente utilizam a extensão .txt.
 - B) arquivos de planilhas do Microsoft Excel utilizam a extensão .docx.
 - C) arquivos de documentos do Microsoft Word utilizam a extensão .pptx.
 - D) arquivos compactados em formato ZIP aparecem sempre com a extensão .rar.
 - E) arquivos de apresentação do Power Point utilizam a extensão .xls.

EDITAL REI/IFPE nº 039, DE 12 DE AGOSTO DE 2025

12. Uma das preocupações dos usuários na era digital é a preservação dos seus dados. Para isso é necessário utilizar-se de *backups*. Sobre estratégias de *backups*, é correto afirmar que o *backup*
- A) incremental salva, a cada execução, todos os arquivos do sistema, independentemente de terem sido modificados ou não.
 - B) diferencial realiza a cópia de todos os arquivos que foram alterados ou adicionados desde a última execução de um *backup* completo.
 - C) completo armazena apenas os arquivos que foram criados ou modificados desde a última cópia de segurança, seja ela total ou incremental.
 - D) incremental realiza a cópia integral de todos os arquivos do computador em cada execução.
 - E) espelhado distribui os arquivos de forma criptografada em vários locais, sendo a estratégia mais comum em sistemas domésticos.
13. Os navegadores de Internet são programas fundamentais para acessar a Web. Entre os recursos disponíveis nesses navegadores, destaca-se o modo de navegação anônima (ou privativa), que quando ativado pelo usuário
- A) Impede totalmente que o provedor de Internet, sites visitados ou administradores de rede rastreiem a navegação do usuário.
 - B) provoca o bloqueio automático de todos os anúncios e pop-ups durante a navegação.
 - C) impede o salvamento do histórico e arquivos temporários depois que o navegador for fechado.
 - D) permite que a navegação na Internet seja mais rápida, pois aumenta a velocidade de conexão.
 - E) protege a navegação contra vírus e malwares, funcionando como um antivírus integrado ao navegador.
14. Em planilhas eletrônicas, como Microsoft Excel ou LibreOffice Calc, é possível aplicar Formatação Condicional. Esse recurso permite
- A) alterar automaticamente os valores das células de acordo com critérios definidos pelo usuário.
 - B) modificar automaticamente a aparência de uma célula com base em condições, como destacar em vermelho valores abaixo de uma meta.
 - C) validar a entrada de dados nas células, permitindo apenas valores que atendam a critérios definidos.
 - D) bloquear células de uma planilha, condicionando sua formatação a inserção de uma senha escolhida pelo usuário.
 - E) importar dados de fontes externas, caso o conteúdo inserido coincida com critérios previamente definidos.
15. Em uma planilha eletrônica, uma empresa deseja calcular a média de vendas apenas dos vendedores que atingiram valor superior a R\$ 3.500,00 no mês. Para isso, foi criada uma coluna com os valores de venda (células B2:B11). Sendo assim, a fórmula que deve ser utilizada para realizar esse cálculo é:
- A) = **MÉDIA (B2 : B11 > 3500)** , pois retorna a média somente dos valores acima de 3500.
 - B) = **SE (B2 : B11 > 3500 ; MÉDIA (B2 : B11) ; "")** , já que o SE filtra os valores antes de calcular a média.
 - C) = **MÉDIASE (B2 : B11 ; ">3500")** , pois calcula diretamente a média, considerando apenas as células que atendem ao critério.
 - D) = **SEERRO (MÉDIA (B2 : B11) ; 0)** , garantindo que valores incorretos sejam ignorados.
 - E) = **SOMA (B2 : B11) / CONT . SE (B2 : B11 ; ">3500")** , dividindo o total pela quantidade de vendedores que atingiram o critério.

LEGISLAÇÃO APLICADA

16. O poder de polícia da Administração, que permite restringir direitos individuais em prol do interesse coletivo (ex: fiscalização sanitária, controle de edificações), tem como fundamento direto o princípio da
- A) supremacia do interesse público.
 - B) eficiência.
 - C) autotutela.
 - D) indisponibilidade do interesse público.
 - E) legalidade.
17. Um gestor público, diante de uma situação de alta complexidade técnica e econômica, baseia sua decisão, exclusivamente, em um parecer técnico-científico, elaborado por um perito de notório saber, que posteriormente se revela equivocado, causando prejuízos à Administração. Nos termos do Decreto nº 9.830/2019, a responsabilização pessoal do gestor
- A) depende da comprovação de que ele obteve alguma vantagem pessoal com a decisão, caracterizando dolo.
 - B) é objetiva e solidária com a do parecerista, pois o gestor tem o dever de decidir e assume integralmente o risco de sua decisão.
 - C) fica condicionada à condenação prévia do parecerista na esfera cível ou profissional.
 - D) é automática, pois a ele compete a decisão final, sendo o parecer um mero subsídio não vinculante.
 - E) poderá ser afastada se ele demonstrar que não dispunha de conhecimentos técnicos para questionar o mérito do parecer e que o perito foi escolhido com base em critérios objetivos.
18. De acordo com a Lei nº 8.429/1992, a aplicação das sanções por ato de improbidade administrativa que causa lesão ao erário independe da
- A) ocorrência de dano ao patrimônio público.
 - B) comprovação do dolo específico do agente.
 - C) individualização da conduta do agente na prática do ato.
 - D) aprovação ou rejeição das contas pelo órgão de controle interno ou pelo tribunal ou conselho de contas.
 - E) absolvição criminal que negue a existência do fato ou sua autoria.
19. O desenvolvimento do servidor na carreira dos Técnico-Administrativos em Educação ocorre por meio de dois mecanismos:
- A) a readaptação e a recondução.
 - B) a progressão por capacitação profissional e a progressão por mérito profissional.
 - C) a avaliação de desempenho a cada dois anos e a promoção por merecimento.
 - D) o incentivo à qualificação e o adicional por tempo de serviço.
 - E) a promoção por antiguidade e a promoção por merecimento.
20. A Lei nº 11.892/2008 instituiu a Rede Federal de Educação Profissional, Científica e Tecnológica, criando os Institutos Federais. A respeito da natureza e das disposições legais aplicáveis a essas instituições, é correto afirmar que esses Institutos
- A) são órgãos administrativos subordinados ao Ministério da Educação.
 - B) podem ministrar educação profissional técnica de nível médio, sendo vedada a de nível superior.
 - C) terão como órgão executivo a reitoria, composta por 1 Reitor, 1 Vice-Reitor e 7 Pró-Reitores.
 - D) são instituições de educação superior, básica e profissional, pluricurriculares e multicampi.
 - E) serão nomeados pelo Presidente da República, para mandato de 4 anos, permitida reconduções.

21. Conforme a jurisprudência do Supremo Tribunal Federal (STF), a vedação à acumulação remunerada de cargos públicos (Art. 37, inciso XVI, Constituição Federal)

- A) aplica-se a um servidor aposentado, pois a acumulação de proventos de aposentadoria com a remuneração de um novo cargo na ativa só é permitida se os cargos fossem acumuláveis na atividade.
- B) aplica-se a um servidor aposentado, contudo, considerando os valores dos proventos da aposentadoria e da remuneração do novo cargo, ele deverá receber o que for de maior valor, não podendo receber ambos.
- C) não se aplica a um servidor aposentado, pois a vedação constitucional só se aplica a servidores da ativa, e a Constituição Federal é silente sobre os aposentados.
- D) aplica-se a um servidor aposentado, pois a acumulação é vedada em todos os casos, exceto se a aposentadoria tiver ocorrido por invalidez.
- E) não se aplica a um servidor aposentado, pois uma vez aposentado, o vínculo com o serviço público se encerra, podendo o indivíduo assumir qualquer outro cargo público sem restrições, considerando o princípio da liberdade profissional.

22. Considere o excerto abaixo.

“Novidade da Constituição de 1988 — distanciando-se das cartas passadas, que não disciplinavam a matéria como agora, o art. 4º listou, de forma sistemática e categórica, os princípios regentes das relações exteriores do Brasil. A matéria e a forma do preceito, adotados pela Assembleia Nacional Constituinte, derivaram do art. 26 do Anteprojeto da Comissão da Soberania e dos Direitos e Garantias do Homem e da Mulher. E, ao erigir os incisos do art. 4º ao posto de princípios regentes da República Federativa do Brasil nas suas relações internacionais, o constituinte prescreveu vetores que repercutem na própria ordem jurídica interna.”

(BULOS, Uadi Lammêgo. **Curso de direito constitucional**. 16. ed. Rio de Janeiro: Saraiva Jur, 2023, p. 398).

Sobre os princípios que regem a República Federativa do Brasil nas suas relações internacionais, destaca-se

- A) a construção de uma sociedade livre, justa e solidária.
- B) o repúdio ao terrorismo e ao racismo.
- C) a promoção do bem de todos, sem preconceitos de origem, raça, sexo, cor, idade e quaisquer outras formas de discriminação.
- D) a dignidade da pessoa humana.
- E) a soberania.

23. Leia o excerto abaixo.

“O Direito Administrativo é o ramo do direito público que trata de princípios e regras que disciplinam a função administrativa e que abrange entes, órgãos, agentes e atividades desempenhadas pela Administração Pública na consecução do interesse público”.

(NOHARA, Irene Patrícia Diom. **Direito Administrativo**. 14. ed. Rio de Janeiro: Atlas, 2025, p. 2”).

Em relação à temática do Direito Administrativo,

- A) o cargo de vereador é classificado como um servidor público.
- B) a nomeação de um ministro do Supremo Tribunal Federal (STF) é um exemplo de ato administrativo simples.
- C) a imperatividade é um dos atributos que caracteriza o ato administrativo.
- D) o decreto regulamentar tem natureza jurídica de um ato administrativo enunciativo.
- E) a revogação é uma técnica utilizada para anular o ato administrativo por vício de legalidade.

24. O servidor público federal pode ser removido,
- A) a pedido, no interesse da Administração Pública, para acompanhar cônjuge ou companheiro, também servidor público civil ou militar.
 - B) a pedido, a critério da Administração Pública, por motivo de saúde do servidor, cônjuge, companheiro ou dependente.
 - C) a pedido, para outra localidade, independentemente do interesse da Administração Pública em virtude de processo seletivo.
 - D) de ofício, no interesse da Administração Pública, para acompanhar cônjuge que foi deslocado no interesse da Administração.
 - E) de ofício, a critério da Administração Pública, em virtude de processo seletivo promovido ou para acompanhar cônjuge.
25. Sobre o Processo Administrativo Disciplinar (PAD), concurso e servidor público federal, é correto o entendimento de que
- A) a pensão por morte de servidor público federal pode ser concedida ao filho inválido de qualquer idade, mesmo que a invalidez seja posterior ao óbito.
 - B) a portaria de instauração do processo administrativo disciplinar prescinde da exposição detalhada dos fatos a serem apurados.
 - C) a exigência de diploma de nível médio técnico em concurso não pode ser suprida por diploma de nível superior na mesma área de atuação.
 - D) o diploma ou habilitação legal para o exercício do cargo deve ser exigido na inscrição para o concurso público.
 - E) o excesso de prazo para a conclusão do processo administrativo disciplinar causa nulidade do processo.

INTEGRIDADE

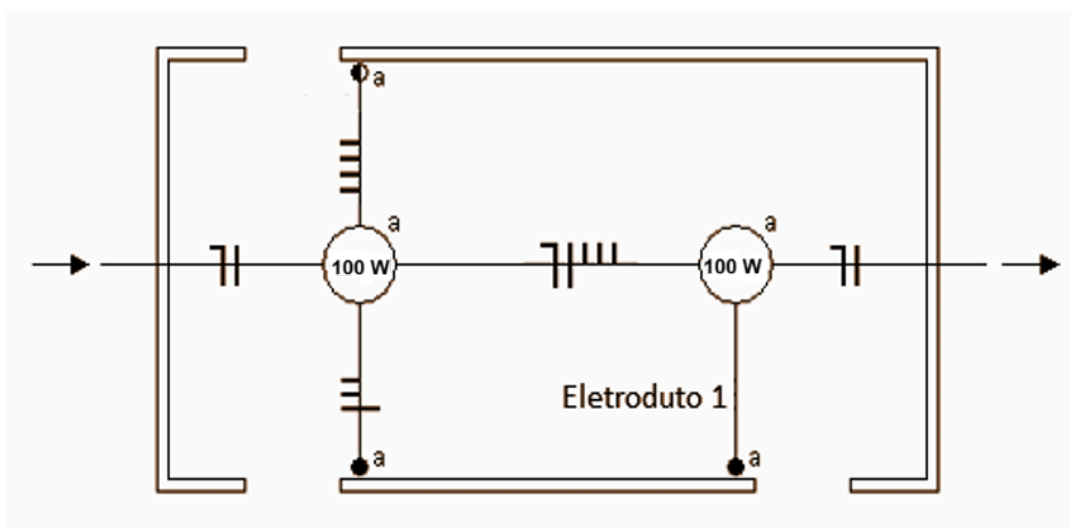
26. O Decreto nº 11.529/2023 define conceitos relacionados ao Sistema de Integridade, Transparência e Acesso à Informação. Com base na referida Norma, transparência passiva é a(o)
- A) publicação proativa de informações nos portais de transparência das instituições públicas, sem necessidade de solicitação.
 - B) comunicação interna entre órgãos e entidades da Administração Pública para compartilhamento de dados estratégicos.
 - C) divulgação de informações somente quando autorizada por autoridade superior, em casos excepcionais e devidamente justificada, conforme estabelecido na Lei de Acesso à Informação.
 - D) disponibilização de informações públicas mediante atendimento a pedidos apresentados por qualquer interessado, observados os prazos e procedimentos estabelecidos na Lei de Acesso à Informação.
 - E) direito de acesso a informações garantido a servidores públicos no exercício de suas funções.

27. O Código de Ética Profissional do Servidor Público Civil do Poder Executivo Federal (Decreto nº 1.171/1994) prevê regras específicas quanto à composição das Comissões de Ética nos órgãos e entidades da Administração Pública Federal. De acordo com o referido Decreto, a Comissão de Ética deve ser integrada por
- A) cinco membros eleitos entre todos os servidores da instituição, com a relação dos respectivos titulares e suplentes.
 - B) três membros titulares, escolhidos pela autoridade máxima do órgão, a partir de indicações realizadas pelo sindicato.
 - C) um servidor efetivo, um comissionado e um representante sindical, com a indicação dos respectivos membros titulares e suplentes.
 - D) cinco servidores, dos quais três efetivos e dois temporários, com a indicação dos respectivos membros titulares e suplentes.
 - E) três membros titulares com respectivos suplentes, indicados entre servidores ou empregados titulares de cargo efetivo ou emprego permanente.
28. O Decreto Federal nº 12.122/2024 e a Portaria MGI nº 6.719/2024 adotam a transversalidade como diretriz na prevenção e enfrentamento do assédio e da discriminação. De acordo com esses normativos, a transversalidade significa que
- A) a responsabilidade pelos casos de assédio moral, assédio sexual e discriminação recai sobre as chefias imediatas, as áreas de gestão de pessoas e a autoridade máxima do órgão.
 - B) as políticas de prevenção ao assédio e discriminação devem assegurar a capacitação e a realização de treinamentos para todos os servidores públicos, independentemente do cargo ou função exercidos.
 - C) cada unidade administrativa possui autonomia plena para adotar medidas próprias, independentemente das diretrizes estabelecidas pela Justiça ou pelos órgãos de controle internos ou externos.
 - D) a abordagem das situações de assédio e discriminação deverá levar em conta sua relação com a organização, a gestão do trabalho e suas dimensões sociocultural, institucional e individual.
 - E) a proteção das identidades de todas as partes envolvidas, incluindo testemunhas, no tratamento dos casos de assédio moral, assédio sexual e discriminação, é a principal diretriz a ser observada.
29. No âmbito de um processo de planejamento institucional, o IFPE aplicou um questionário aos estudantes solicitando: nome completo, estado civil, número do CPF, histórico de saúde, origem racial, convicção religiosa e dados bancários. Conforme o inciso II do art. 5º da Lei nº 13.709/2018 (Lei Geral de Proteção de Dados – LGPD), são considerados dados pessoais sensíveis as informações que dizem respeito a:
- A) histórico de saúde, origem racial e convicção religiosa.
 - B) origem racial, estado civil e número do CPF.
 - C) dados bancários, número do CPF e convicção religiosa.
 - D) histórico de saúde, origem racial e dados bancários.
 - E) estado civil, convicção religiosa e dados bancários.
30. O Decreto nº 9.203/2017 estabelece princípios que orientam a governança pública. Analise as opções a seguir e assinale a que apresenta apenas princípios previstos no art. 3º do Decreto.
- A) Eficiência, moralidade, capacidade de resposta e transparência.
 - B) Legalidade, confiabilidade, sustentabilidade e prestação de contas.
 - C) Capacidade de resposta, publicidade, melhoria regulatória e legalidade.
 - D) Impessoalidade, capacidade de resposta, sustentabilidade e confiabilidade.
 - E) Integridade, confiabilidade, prestação de contas e responsabilidade.

CONHECIMENTOS ESPECÍFICOS

31. Uma usina hidrelétrica a fio d'água está sendo projetada para operar com desnível de queda d'água de cerca de 10 m e grande vazão disponível. O arranjo escolhido permite instalar o gerador em uma cápsula submersa no próprio canal de água, reduzindo o espaço ocupado na casa de força. O eixo é horizontal. O tipo de turbina mais adequado para essa situação é
- A) Francis.
 - B) Kaplan.
 - C) Hélice.
 - D) Pelton.
 - E) Bulbo.
32. Em uma usina termelétrica, a água é aquecida em uma caldeira por meio da queima de combustível, produzindo vapor. Esse vapor movimenta uma turbina, que aciona um gerador elétrico e gera energia elétrica. Após passar pela turbina, o vapor é condensado, transferindo calor para a água de resfriamento. Com base nesse processo, o ciclo termodinâmico que representa essa operação é o ciclo
- A) Otto.
 - B) de Rankine.
 - C) Diesel.
 - D) de Brayton.
 - E) de Carnot refrigerativo.
33. Considere um motor de indução de 3 CV com 6 pólos, alimentado por uma rede elétrica de 220 V/60 Hz. Para uma velocidade de rotação de 1.176 RPM, o valor do escorregamento desse motor é
- A) 0,2%.
 - B) 1%.
 - C) 0,1%.
 - D) 3%.
 - E) 2%.
34. Nos sistemas de acionamento e proteção de motores elétricos, são empregados diversos dispositivos, como fusíveis, relés e disjuntores, cada um com características específicas de operação. Considerando o funcionamento desses dispositivos de comando e proteção, é correto afirmar:
- A) o fusível do tipo D (Diazed) é destinado à proteção de semicondutores, como diodos e tiristores, sendo ideal para retificadores e conversores de frequência, por possuir atuação ultrarrápida.
 - B) o relé térmico de sobrecarga utiliza lâminas bimetálicas como sensores térmicos, ligadas em paralelo ao circuito de potência do motor. Dessa forma, a corrente do motor aquece as lâminas, que se deformam e atuam no mecanismo de disparo.
 - C) o disjuntor termomagnético, diferentemente do disjuntor motor, acumula as funções de fusível e de relé térmico de sobrecarga, dispensando o uso desses dispositivos quando instalado no circuito de força do motor.
 - D) o fusível do tipo NH suporta correntes elevadas durante a partida de motores e mantém a função de proteção contra curtos-circuitos, sendo, por isso, classificado como fusível de retardo.
 - E) o disjuntor termomagnético que possui curva de atuação magnética tipo D é capaz de proteger equipamentos eletroeletrônicos contra sobretensões na rede elétrica.

35. Uma cozinha residencial possui 4 m de comprimento e 3,5 m de largura. Tendo-se como orientação a NBR 5410 (Instalações elétricas de baixa tensão), e levando-se em consideração as quantidades mínimas necessárias de pontos de iluminação e tomadas de uso geral, estabelecidos pela norma, a previsão de carga, em VA, para iluminação e tomadas de uso geral, respectivamente, dessa instalação é
- A) 160 VA e 500 VA.
B) 220 VA e 2000 VA.
C) 220 VA e 500 VA.
D) 160 VA e 2000 VA.
E) 100 VA e 500 VA.
36. A figura abaixo representa a planta baixa de uma instalação elétrica da sala de uma casa.



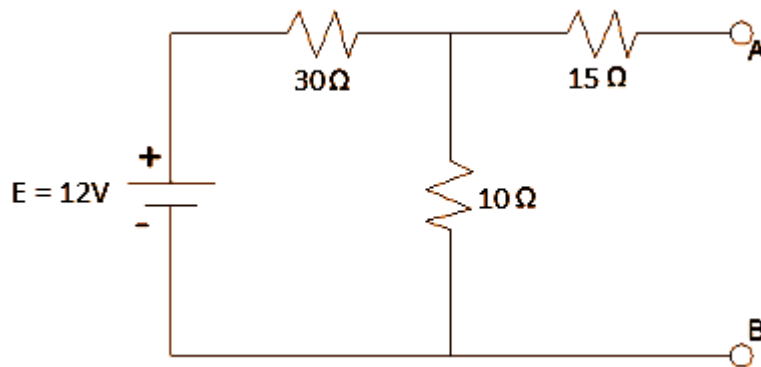
Fonte: FUNCERN, 2025.

- De acordo com essa planta, os condutores ausentes no eletroduto 1 são
- A) 4 retornos.
B) fase e 2 retornos.
C) 3 retornos.
D) neutro e 2 retornos.
E) fase, neutro e 2 retornos.
37. Uma usina solar fotovoltaica localizada no semiárido brasileiro apresenta elevada produção de energia durante o dia, mas sua geração cai drasticamente à noite e em dias nublados. Situação semelhante ocorre em parques eólicos, nos quais a produção pode variar conforme a intensidade dos ventos. Essas características estão associadas a um desafio comum das chamadas fontes renováveis intermitentes. A principal característica dessas fontes é
- A) a variabilidade na geração de energia, devido a fatores climáticos e naturais.
B) a garantia de geração contínua e estável ao longo do tempo, sem variações.
C) a dependência de combustíveis fósseis para manter o funcionamento.
D) a necessidade de consumo elevado de água para manter a geração.
E) o custo de instalação sempre inferior ao das fontes não renováveis.

38. A biomassa é considerada uma importante fonte de energia, sendo utilizada em diferentes formas para a produção de calor, eletricidade e biocombustíveis. Sobre as características e aplicações da biomassa, é correto afirmar:

- A) a biomassa é considerada uma fonte de energia não renovável, pois sua taxa de recomposição é inferior à de exploração.
- B) a gaseificação da biomassa consiste na conversão do material orgânico em gás natural fóssil, pronto para uso em turbinas a gás.
- C) a biomassa, ao ser queimada, não emite dióxido de carbono (CO_2), o que a torna completamente neutra em termos de poluição atmosférica.
- D) o bagaço de cana-de-açúcar, os resíduos florestais e os óleos vegetais são exemplos de insumos energéticos que podem ser aproveitados como biomassa.
- E) a utilização de biomassa para geração elétrica é restrita a países de clima temperado, devido à baixa disponibilidade de matéria-prima em regiões tropicais.

39. Considere o circuito elétrico de corrente contínua da figura abaixo.

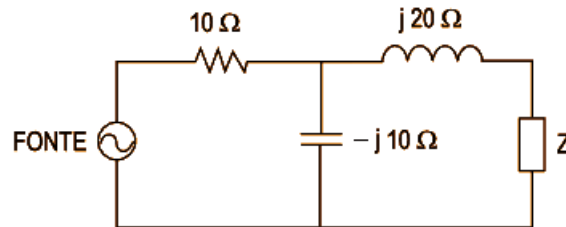


Fonte: FUNCERN, 2025.

Os valores da resistência e da tensão de Thévenin, para os terminais AB, com base na utilização do teorema de Thévenin, são, respectivamente,

- A) 36Ω e 3 V.
 - B) 40Ω e 12 V.
 - C) $22,5 \Omega$ e 3 V.
 - D) $22,5 \Omega$ e 12 V.
 - E) 25Ω e 10 V.
40. Um transformador trifásico de 75 kVA, 13,8 kV/440 V, está operando em plena carga com fator de potência 0,8. Nessas condições, o rendimento do transformador é de 90% e as perdas no núcleo representam 30% da perda total. Considerando-se essas características, as perdas nos enrolamentos totalizam
- A) 4333 W.
 - B) 4666 W.
 - C) 5133 W.
 - D) 5866 W.
 - E) 6336 W.

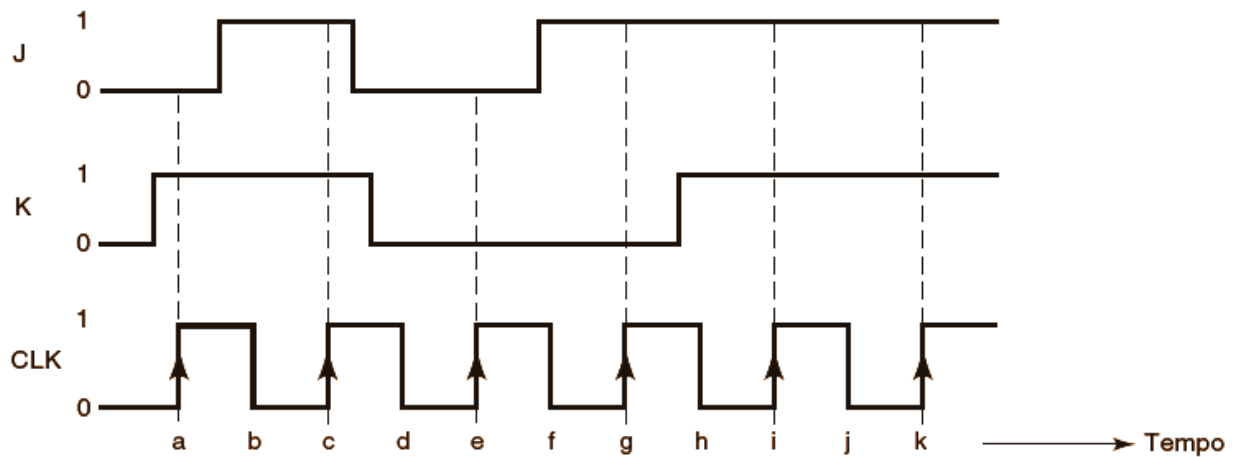
41. O circuito da figura abaixo apresenta um circuito RLC misto sendo alimentado por uma fonte de tensão alternada monofásica. Na saída da fonte, existe uma ligação série com um resistor, com resistência de 10Ω . Esse resistor é interligado com dois ramos. O primeiro é um capacitor, com reatância capacitiva de 10Ω . E o segundo, com um indutor, com reatância indutiva de 20Ω ligada em série com uma impedância Z .



Fonte: FUNCERN, 2025.

- Considerando o princípio da máxima transferência de potência, o valor da impedância Z para que a fonte AC transfira a maior quantidade possível de potência é
- A) 10Ω .
 - B) $10 + j10 \Omega$.
 - C) $10 - j10 \Omega$.
 - D) $5 + j15 \Omega$.
 - E) $5 - j15 \Omega$.
42. Em uma instalação elétrica de baixa tensão, deseja-se proteger um circuito contra sobrecarga e curto-circuito utilizando um disjuntor termomagnético. As seguintes informações foram obtidas: corrente de projeto do circuito: $I_b = 26,0 \text{ A}$; capacidade de condução dos condutores: $I_z = 35,0 \text{ A}$; seção dos condutores: $S = 6,0 \text{ mm}^2$; corrente de curto-circuito no ponto de instalação: $I_{cc} = 6,0 \text{ kA}$; constante relacionada com o material (PVC) e isolamento dos condutores: $k = 115$. Com base na norma NBR 5410 (Instalações elétricas de baixa tensão) e nos critérios de proteção, é correto afirmar que
- A) o disjuntor deve ter corrente nominal superior a $35,0 \text{ A}$ para garantir a proteção contra sobrecarga.
 - B) a capacidade de interrupção do disjuntor pode ser inferior a $6,0 \text{ kA}$, desde que a corrente nominal seja adequada.
 - C) a corrente nominal do disjuntor deve estar entre $26,0 \text{ A}$ e $35,0 \text{ A}$, e sua capacidade de interrupção deve ser igual ou superior a $6,0 \text{ kA}$.
 - D) a corrente nominal do disjuntor deve ser inferior à corrente de projeto para evitar disparos indevidos.
 - E) a corrente convencional de atuação do disjuntor deve ser inferior a 70 A ; portanto qualquer disjuntor abaixo desse valor é aceitável.
43. Uma linha de transmissão trifásica, simples e totalmente transposta, possui 140 km de extensão. A impedância em série própria é igual a $0,02 + j0,06 [\Omega/\text{km}]$, e a impedância mútua entre as fases é de $j0,02 [\Omega/\text{km}]$. A impedância de sequência direta para essa linha, em ohms, é
- A) $2,8 + j5,6$.
 - B) $2,8 + j11,2$.
 - C) $1,4 + j5,6$.
 - D) $1,4 + j11,2$.
 - E) $1,4 + j14$.

44. Na figura abaixo, são apresentadas as formas de onda de entrada de um flip-flop do tipo JK com transição por borda de subida.

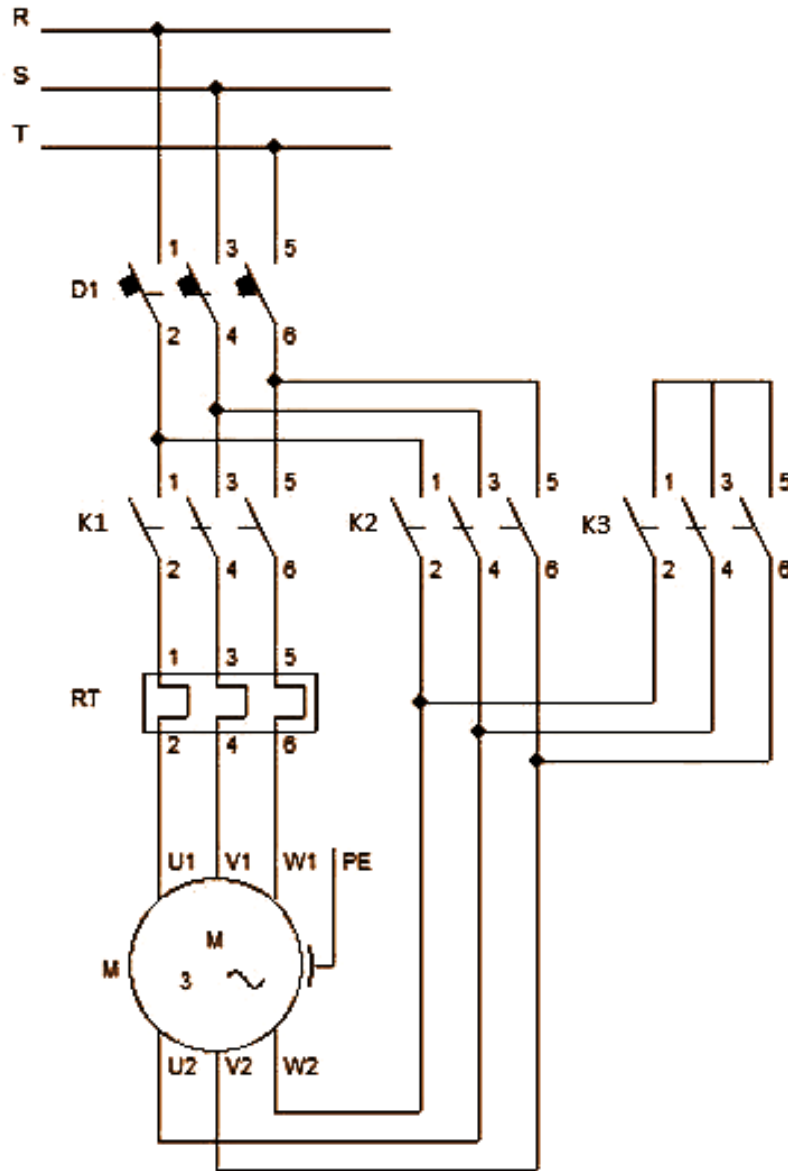


Fonte: Tocci, Ronald J. Sistemas digitais : princípios e aplicações 11. ed. 2011.

Considerando que a saída Q é iniciada em 0, e que o tempo de hold do flip flop é igual a zero, a saída \bar{Q} irá comutar de 0 para 1 no instante t igual a

- A) a.
 - B) c.
 - C) e.
 - D) g.
 - E) i.
45. Sobre os sistemas HVDC (High Voltage Direct Current) e FACTS (Flexible AC Transmission Systems), tecnologias utilizadas para otimizar a transmissão de energia elétrica, é correto afirmar:
- A) o sistema HVDC realiza a conversão de corrente alternada (CA) em corrente contínua (CC) por meio de inversores e reconverte a energia em CA por meio de retificadores.
 - B) sistemas FACTS permitem aumentar a capacidade térmica de linhas de transmissão existentes com necessidade de obras civis adicionais.
 - C) o STATCOM (Static Synchronous Compensator), um dispositivo FACTS, possui resposta dinâmica mais rápida que o SVC (Static Var Compensator), sendo baseado em VSC (conversores de fonte de tensão).
 - D) em distâncias superiores a 600 km, sistemas HVDC apresentam perdas maiores que sistemas CA, sendo menos eficientes para transmissão de longa distância.
 - E) o STATCOM (Static Synchronous Compensator) e o SVC (Static Var Compensator) são dispositivos que operam, exclusivamente, em corrente contínua, sendo utilizados para a correção de fator de potência em sistemas HVDC.

46. Pretende-se utilizar uma chave de partida estrela triângulo (Y - Δ) para o acionamento de um motor elétrico trifásico com rotor em gaiola de esquilo. A figura apresenta o diagrama de força de uma chave (Y - Δ) aplicado a um motor trifásico de 5 CV. Considere que esse motor de seis terminais tem um fechamento em triângulo para 380 V, seu fator de potência $\cos\phi = 0,85$, rendimento $\eta = 0,87\%$, trabalhando em regime constante com fator de serviço (FS = 1,15) e razão da corrente de partida pela corrente nominal (I_p/I_n) = 9.



Fonte: FUNCERN, 2025.

Em relação a esse sistema, é correto afirmar:

- A) o ajuste de corrente no relé de sobrecarga deve ser de 10,42 A.
- B) o ajuste de corrente no relé de sobrecarga deve ser de 8,69 A.
- C) a corrente de emprego (I_e) do contator K2 tem de ser maior ou igual a aproximadamente 7,5 A.
- D) a corrente de emprego (I_e) do contator K1 tem de ser maior ou igual a aproximadamente 5 A.
- E) a corrente de emprego (I_e) do contator K3 tem de ser maior ou igual a aproximadamente 5 A.

47. Está referendada pela NBR 5419:2015 (Proteção contra descargas atmosféricas) – Parte 3 (Danos físicos à estruturas e perigos à vida), a afirmação:
- A) a instalação de condutores de descida pode ser feita dentro de calhas pluviais, desde que sejam metálicas e aterradas.
 - B) as armaduras de aço interconectadas nas fundações de concreto não podem ser utilizadas como eletrodos de aterramento.
 - C) o uso de captosres tipo malha é proibido em edificações com cobertura metálica, e em telhados horizontais e inclinados sem curvatura.
 - D) recomenda-se que todos os elementos metálicos próximos aos condutores de descida sejam equipotencializados para evitar centelhamentos perigosos.
 - E) a proteção contra descargas atmosféricas dispensa análise de risco em edificações com altura inferior a 12 metros.
48. Uma indústria possui, atualmente instalado em sua subestação, um transformador de 225 kVA, 13,8 kV – 220 V (tensão de linha) ($\Delta - Y$) com uma reatância percentual de 5%. Deve-se instalar um novo transformador em paralelo, com as mesmas especificações do transformador já existente, para atender ao aumento de carga previsto. Para que a potência seja distribuída igualmente entre os dois transformadores, após a sua instalação em paralelo, a reatância, em ohms, referida para o lado de baixa tensão do novo transformador, é de
- A) 0,01.
 - B) 0,11.
 - C) 0,05.
 - D) 0,21.
 - E) 1,0.
49. De acordo com o que institui o Marco legal da microgeração e minigeração distribuída, é uma característica do Sistema de compensação de energia elétrica:
- A) os créditos de energia gerados por microgeração distribuída expiram automaticamente após 6 meses, independentemente de uso.
 - B) o sistema de compensação permite que consumidores compartilhem créditos com terceiros, mesmo sem vínculo contratual.
 - C) os créditos de energia podem ser utilizados por unidades consumidoras do mesmo titular, desde que estejam na mesma área de concessão da distribuidora.
 - D) a compensação de energia só é válida para consumidores do grupo A com demanda contratada superior a 1 MW.
 - E) o sistema de compensação exige que a energia gerada seja consumida, exclusivamente, pela unidade geradora.
50. Uma indústria localizada no estado de Pernambuco pretende investir em geração fotovoltaica para reduzir seus custos com energia elétrica. O projeto prevê a instalação de um sistema com 270 kWp de potência, com custo total de R\$ 1.000.000,00. Considerando: irradiação solar média diária: 5,5 kWh/m²/dia; fator de desempenho do sistema: 80%; custo médio da energia elétrica industrial: R\$ 0,70/kWh; mês com 30 dias, o tempo de retorno do investimento (payback simples), desconsiderando perdas adicionais, manutenção, impostos e sazonalidade, é
- A) 2,9 anos.
 - B) 3,1 anos.
 - C) 3,5 anos.
 - D) 3,3 anos.
 - E) 3,7 anos.

