



Concurso Público para Provimento de Vagas para Cargos Técnicos-Administrativos em Educação (TAE'S) do IFPE

EDITAL Nº 39/2025 - REI/IFPE

TAE CONCURSO PÚBLICO

TÉCNICOS-ADMINISTRATIVOS EM EDUCAÇÃO



Caderno de Provas

TAE
310

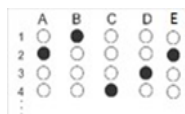
MÉDICO - ÁREA PSIQUIATRIA

Edital Nº 039/2025 – REI/IFPE

Data: ____/____/____

INSTRUÇÕES GERAIS PARA A REALIZAÇÃO DA PROVA

- Use apenas caneta esferográfica de tinta na cor preta e fabricada em material transparente.
- Escreva a data, a sua assinatura e o seu número de inscrição no espaço indicado nesta capa.
- A prova terá duração máxima de 4 (quatro) horas, incluindo o tempo para responder a todas as questões do **Caderno de Provas** e preencher a **Folha de Respostas**.
- Antes de retirar-se definitivamente da sala, entregue a **Folha de Respostas** e o **Caderno de Provas** ao fiscal.
- Este **Caderno de Provas** contém 50 (cinquenta) questões de múltipla escolha, cada uma com 05 (cinco) alternativas, das quais apenas 01 (uma é correta).
- Se o **Caderno de Provas** contiver alguma imperfeição gráfica que impeça a leitura, comunique isso imediatamente ao Fiscal, para que seja efetuada de imediato a troca do Caderno.
- Cada questão de múltipla escolha apresenta apenas **uma** resposta correta. Para a marcação da alternativa escolhida na **Folha de Respostas**, pinte completamente o campo correspondente conforme a figura a seguir:



- Os rascunhos e as marcações feitas neste **Caderno de Provas** não serão considerados para efeito de avaliação.
- Interpretar as questões faz parte da avaliação; portanto, não é permitido solicitar esclarecimentos aos Fiscais.
- O preenchimento da **Folha de Respostas** é de sua inteira responsabilidade.
- A quantidade de questões objetivas e respectivas pontuações desta prova estão apresentadas a seguir:

Área de conhecimento da questão	Número de questões	Valor total Pontos
Língua Portuguesa	10 questões	10 pontos
Noções de Informática	05 questões	05 pontos
Legislação Aplicada	10 questões	20 pontos
Integridade	05 questões	05 pontos
Conhecimentos Específicos	20 questões	60 pontos
PONTUAÇÃO TOTAL		100 pontos

ASSINATURA DO CANDIDATO:

NÚMERO DE INSCRIÇÃO:

LÍNGUA PORTUGUESA

As questões de 01 a 10 referem-se ao texto reproduzido a seguir.

A educação e a formação já dançaram?

Dirce Waltrick do Amarante e Fedra Rodríguez

Um jovem no primeiro ano do ensino médio é um aluno exemplar. Certo dia, ao se levantar para receber a nota máxima na feira de ciências de sua escola, ouve, entre assobios e vaias, diversos comentários. Até que uma das agressões verbais se torna o “grito de guerra” dos colegas: “Vai ser CLT! Vai ser CLT!”. Deram-lhe a pena máxima, a predição de um futuro de miséria, além de colocar-lhe a pecha de fracassado. O apreço pelo estudo é um sinal claro de falta de ambição e incapacidade de faturar milhões – e, portanto, de “ter sucesso” na vida – para essa multidão berrante. Certamente, é um “crime” que merece tamanha punição, claro.

Cenas semelhantes, embora não tenham acontecido exatamente da forma como a ficção contada aqui, já são um fato corriqueiro entre crianças, adolescentes e jovens do Brasil. Por si só, esse dado já seria de extrema preocupação, revelando o desprezo das novas gerações – doutrinadas pelo panorama contemporâneo – pelo modelo de trabalho que garante o sustento de milhões de brasileiros. Mas o problema, neste caldo de tigrinhos, dancinhas, jogadores que não jogam nem declaram impostos e que estão bilionários, é justamente o trabalho. O trabalho, da forma como até pouco tempo o concebíamos, se tornou sinônimo de burrice, por conseguinte, o conhecimento e a responsabilidade também. E não, não culpemos esses jovens, supostamente de “cabeça fraca”, como já ouvimos de nossos pais e eles de nossos avós. A crise civilizatória de nosso tempo é feita de uma miríade de “subcrises”, inclusive éticas e intelectuais, que envolvem e repercutem em diversas camadas sociais.

Os mais novos, em formação, revelam o contexto complexo em que estamos imersos e reagem a ele com a prontidão e a insensatez típicas da juventude. Porém, na era das big techs megalomaniacas, dos coaches de soluções milagrosas e das celebridades instantâneas, a insensatez não é mais uma prerrogativa juvenil, embora as atitudes observadas entre indivíduos da geração alpha sejam os sintomas mais emblemáticos.

De acordo com o Inep, entre 2013 e 2023, houve uma queda de 45,6% de inscritos no Exame Nacional do Ensino Médio (ENEM). Um declínio que se acentuou com os anos de pandemia e com a crescente febre de influencers e de investidores mágicos que dão inveja a Houdini. A desvalorização do ensino superior – refletido no desmonte das universidades – e do modelo convencional de trabalho, a ameaça da inteligência artificial aos atuais postos de emprego e o incentivo ao lucro rápido tiveram peso considerável para que alcançássemos esse resultado.

Um fato curioso ajuda a corroborar esta análise: as páginas de grandes universidades brasileiras nas mídias sociais têm menos seguidores do que as páginas de influenciadores digitais. Vejamos, por exemplo, três instituições de diferentes estados: no Instagram, a página da USP, uma das maiores e mais bem conceituadas da América Latina, tem 421 mil seguidores; a de outra grande universidade brasileira, a PUC/RIO tem minguaos 18.700; já a da UFSC tem apenas 154 mil seguidores. O número de seguidores dessas três instituições de ensino juntas é menor do que o número de seguidores de uma influenciadora como Virgínia Fonseca (a que chupou o microfone do Senado), que tem 56 milhões. A PUC/RIO consegue ter menos seguidores do que a influenciadora mirim Vicky Justus, que começou ontem na “profissão”, mas já é seguida por 125 mil pessoas. Se compararmos a Carlinhos Maia, com seus 35,6 milhões de fãs de Instagram, a situação se torna vexatória.

Há, é claro, todo tipo de influenciador digital. Alguns promovem grandes debates e reflexões, outros dançam, cantam e perguntam para os seguidores que roupa devem vestir. Aqueles que promovem o debate contribuem para a sociedade e também para as universidades, pois acabam remetendo a elas ou são, muitas vezes, frutos delas. Esse é o caso, por exemplo, de Rita von Hunty, nome artístico de Guilherme Terreri Lima Pereira, Bacharel em atuação cênica pela UNIRIO, e em literatura inglesa pela USP.

Mas e os outros influenciadores? Como é possível explicar que aqueles que dançam ou compartilham seu dia a dia, geralmente bastante glamourosos, consigam chamar mais atenção do que uma instituição de ensino com cursos e saberes variados?

Vilém Flusser, o pensador checo-brasileiro, talvez explique o fenômeno no livro *A filosofia da Caixa Preta*, publicado em 1985. Com um olhar muito à frente de seu tempo, Flusser reflete sobre o poder das imagens

técnicas, ou seja, daquelas produzidas por aparelhos, em contraponto às imagens tradicionais. Enquanto “as imagens tradicionais imaginam o mundo”, as imagens técnicas, de “carácter aparentemente não-simbólico, objetivo”, fazem com que “seu observador as olhe como se fossem janelas e não imagens. O observador confia nas imagens técnicas tanto quanto confia em seus próprios olhos”. A função por trás das imagens técnicas, de acordo com Flusser, seria então a de “emancipar a sociedade da necessidade de pensar conceitualmente”.

Dos anos 1980 até os dias de hoje, houve uma proliferação de imagens técnicas, que culmina agora na chegada das imagens produzidas pelas inteligências artificiais. Ao longo dessas últimas décadas, a “liberdade” de não precisar pensar conceitualmente, parece ter provocado uma onda de comodismo ou preguiça, que levou à perda do senso crítico. Desse modo, as pessoas passaram a confiar cada vez mais nessas imagens, sem colocá-las em xeque, ou melhor, sem considerar que elas devem, como qualquer imagem, “ser decifradas por quem deseja captar-lhe o significado”, como alerta Flusser. Segundo o pensador, aliás, “decifrá-las é reconstituir os textos que tais imagens significam. Quando as imagens técnicas são corretamente decifradas, surge o mundo conceitual como sendo o seu universo de significado”. Portanto, quando se contempla uma imagem técnica, como diz Flusser, o que vemos, na verdade, “não é ‘o mundo’, mas determinados conceitos relativos ao mundo, a despeito da automaticidade da impressão do mundo sobre a superfície da imagem”.

As redes sociais estão inundadas de imagens técnicas. Os influenciadores abusam delas, talvez não tão ingenuamente quanto se pensa. Eles parecem confiar na “magia” que elas provocam nos seguidores. A respeito dessa magia, ou “nova magia”, como afirma Flusser, ela não tem a ver com ideia de elaboração de um mito, mas com a simples ritualização de um programa que não tem por objetivo “modificar o mundo lá fora”, mas criar “seus receptores para um comportamento mágico programado”. Em um efeito manada, influenciadores angariam novos “receptores” programados, que se encantam com aquilo que lhes é oferecido como verdade e possibilidade.

Os influenciadores entenderam como lidar com as imagens técnicas e manipular seus seguidores, cooptando cada vez mais deles. As universidades, ao contrário, em vez de angariar mais seguidores, parecem cada vez mais encantadas com as imagens técnicas, principalmente depois das IAs, e com a sua revolução que, como disse Flusser nos anos 1980, tomou rumo diferente: as imagens técnicas “não tornam visível o conhecimento científico, mas o falseiam; não reintroduzem as imagens tradicionais, mas as substituem; não tornam visível a magia subliminar, mas a substituem por outra. Nesse sentido, as imagens técnicas passam a ser ‘falsas’, ‘feias’ e ‘ruins’, além de não terem sido capazes de reunificar a cultura, mas apenas de fundir a sociedade em massa amorfa”.

Como introduzir nas imagens técnicas a magia da busca pelo conhecimento se “ter” é melhor do que “ser” e até mesmo “estar”? Como reprogramar seus observadores para que ponham em xeque o que veem?

Nesse momento, nos vem à mente uma tirinha da pequena intelectual Mafalda, criação do argentino Quino. Em um diálogo com Susanita – epítome da frivolidade –, Mafalda confessa que, quando crescer, quer “ter cultura”. Susanita, por sua vez, declara que prefere vestidos e então provoca: “Se sair na rua sem cultura, você é presa?”. Mafalda responde que não. E Susanita, triunfante, finaliza: “Experimente sair na rua sem vestidos”. Como Mafalda, acabamos admitindo — ainda que com revolta — que Susanita tem razão. Em 2025, experimente dizer que é CLT.

Disponível em: <https://revistacult.uol.com.br/>. Acesso em: 02 set. 2025.

1. De forma global, o texto objetiva

- A) narrar acontecimentos evidenciadores da complexidade da relação das novas gerações com o mercado de trabalho.
- B) descrever situações caracterizadoras da relação conflituosa das novas gerações com o mercado de trabalho.
- C) construir um posicionamento acerca da relação das novas gerações com a exigência social da obtenção de um diploma universitário.
- D) narrar e descrever acontecimentos caracterizadores da visão acrítica das novas gerações em relação ao trabalho formal.
- E) construir um posicionamento acerca da visão das novas gerações em relação ao trabalho e à educação formais.

2. De acordo com as autoras, o problema tematizado no texto
- A) decorre da formação familiar dada aos jovens.
 - B) resulta das falhas do sistema educacional brasileiro.
 - C) ratifica o quão nocivos são os influenciadores digitais.
 - D) ratifica o quão nocivas são as inovações tecnológicas.
 - E) resulta de uma crise da própria humanidade.
3. Os quatro primeiros períodos do primeiro parágrafo apresentam características predominantes do tipo
- A) descritivo, embora este não seja o tipo predominante no texto.
 - B) injuntivo, embora este não seja o tipo predominante no texto.
 - C) narrativo, e este é o tipo predominante no texto.
 - D) descritivo, e este é o tipo predominante no texto.
 - E) narrativo, embora este não seja o tipo predominante no texto.
4. Sobre as diferentes vozes presentes no texto, é correto afirmar que
- A) à voz das autoras juntam-se outras vozes que fortalecem a discussão.
 - B) à voz das autoras juntam-se outras vozes em uma relação de discordância.
 - C) a voz de Flusser enfraquece a visão trazida pelos dados do Inep.
 - D) a citação do texto de Quino serve tão somente para imprimir leveza à discussão.
 - E) as citações de Flusser e do texto de Quino apresentam posições divergentes entre si.
5. As autoras recorrem ao recurso da ironia
- A) no último período do segundo parágrafo.
 - B) no último período do primeiro parágrafo.
 - C) no primeiro período do quinto parágrafo.
 - D) no primeiro período do último parágrafo.
 - E) no último período do oitavo parágrafo.
6. As aspas, ao longo do texto, são empregadas
- A) com a mesma função.
 - B) para indicar tão somente ironia.
 - C) com funções distintas.
 - D) para indicar tão somente citação.
 - E) para indicar tão somente neologismos.
7. Leia o período reproduzido a seguir. Considere o contexto linguístico no qual esse período está inserido.

Deram-lhe a pena máxima, a predição de um futuro de miséria, além de **colocar-lhe** a pecha de fracassado.

As palavras em destaque foram empregadas com função coesiva

- A) anafórica, funcionam como objeto direto e devem concordar em número com o referente.
- B) catafórica, funcionam como objeto direto e devem concordar em gênero e número com o referente.
- C) anafórica, funcionam como objeto indireto e devem concordar em gênero e número com o referente.
- D) anafórica, funcionam como objeto indireto e devem concordar em número com o referente.
- E) catafórica, funcionam como objeto indireto e devem concordar em número com o referente.

8. Em algumas afirmações, as autoras fazem uso da estratégia persuasiva da modalização da linguagem. Essa estratégia está linguisticamente marcada no
- A) segundo período do décimo parágrafo, por meio do uso de um advérbio.
 - B) primeiro período do sexto parágrafo, por meio do uso do verbo haver.
 - C) primeiro período do décimo primeiro parágrafo, por meio do uso de verbos no infinitivo.
 - D) primeiro período do segundo parágrafo, por meio do uso da conjunção concessiva “embora”.
 - E) segundo período do quinto parágrafo, por meio do uso da expressão “por exemplo”.
9. Os dois períodos que compõem o terceiro parágrafo estão interligados por uma palavra sinalizadora de relação sintático-semântica de
- A) oposição e poderia ser substituída, sem alteração de sentido, por “portanto”.
 - B) conclusão e poderia ser substituída, sem alteração de sentido, por “portanto”.
 - C) oposição e poderia ser substituída, sem alteração de sentido, por “entretanto”.
 - D) conclusão e poderia ser substituída, sem alteração de sentido, por “no entanto”.
 - E) concessão e poderia ser substituída, sem alteração de sentido, por “conquanto”.
10. Há, no texto, quatro ocorrências de uso da palavra **até**. Sobre essas ocorrências, é correto afirmar:
- A) no décimo segundo parágrafo, ao combinar-se com a palavra “mesmo”, a palavra **até** apresenta valor argumentativo e, por isso, a expressão **até mesmo** poderia ser substituída por **no mínimo**, sem alteração de sentido.
 - B) no nono parágrafo, a palavra **até** apresenta valor argumentativo, uma vez que denota delimitação temporal e, por isso, a expressão poderia ser substituída por **inclusive**, sem alteração de sentido.
 - C) no segundo parágrafo, a palavra **até** não apresenta valor argumentativo, uma vez que denota delimitação temporal e, por isso, a expressão poderia ser substituída por **no mínimo**, sem alteração de sentido.
 - D) no décimo segundo parágrafo, ao combinar-se com a palavra “mesmo”, a palavra **até** apresenta valor argumentativo e, por isso, a expressão **até mesmo** poderia ser substituída por **inclusive**, sem alteração de sentido.
 - E) no primeiro parágrafo, a palavra **até** não apresenta valor argumentativo, uma vez que denota delimitação espacial e, por isso, a expressão poderia ser substituída por **inclusive**, sem alteração de sentido.

NOÇÕES DE INFORMÁTICA

11. No gerenciamento de arquivos no sistema operacional Windows, cada arquivo possui um sufixo que identifica o seu tipo, conhecido como extensão. Sobre esse assunto, é correto afirmar:
- A) arquivos de texto simples geralmente utilizam a extensão .txt.
 - B) arquivos de planilhas do Microsoft Excel utilizam a extensão .docx.
 - C) arquivos de documentos do Microsoft Word utilizam a extensão .pptx.
 - D) arquivos compactados em formato ZIP aparecem sempre com a extensão .rar.
 - E) arquivos de apresentação do Power Point utilizam a extensão .xls.

12. Uma das preocupações dos usuários na era digital é a preservação dos seus dados. Para isso é necessário utilizar-se de *backups*. Sobre estratégias de *backups*, é correto afirmar que o *backup*
- A) incremental salva, a cada execução, todos os arquivos do sistema, independentemente de terem sido modificados ou não.
 - B) diferencial realiza a cópia de todos os arquivos que foram alterados ou adicionados desde a última execução de um *backup* completo.
 - C) completo armazena apenas os arquivos que foram criados ou modificados desde a última cópia de segurança, seja ela total ou incremental.
 - D) incremental realiza a cópia integral de todos os arquivos do computador em cada execução.
 - E) espelhado distribui os arquivos de forma criptografada em vários locais, sendo a estratégia mais comum em sistemas domésticos.
13. Os navegadores de Internet são programas fundamentais para acessar a Web. Entre os recursos disponíveis nesses navegadores, destaca-se o modo de navegação anônima (ou privativa), que quando ativado pelo usuário
- A) Impede totalmente que o provedor de Internet, sites visitados ou administradores de rede rastreiem a navegação do usuário.
 - B) provoca o bloqueio automático de todos os anúncios e pop-ups durante a navegação.
 - C) impede o salvamento do histórico e arquivos temporários depois que o navegador for fechado.
 - D) permite que a navegação na Internet seja mais rápida, pois aumenta a velocidade de conexão.
 - E) protege a navegação contra vírus e malwares, funcionando como um antivírus integrado ao navegador.
14. Em planilhas eletrônicas, como Microsoft Excel ou LibreOffice Calc, é possível aplicar Formatação Condicional. Esse recurso permite
- A) alterar automaticamente os valores das células de acordo com critérios definidos pelo usuário.
 - B) modificar automaticamente a aparência de uma célula com base em condições, como destacar em vermelho valores abaixo de uma meta.
 - C) validar a entrada de dados nas células, permitindo apenas valores que atendam a critérios definidos.
 - D) bloquear células de uma planilha, condicionando sua formatação a inserção de uma senha escolhida pelo usuário.
 - E) importar dados de fontes externas, caso o conteúdo inserido coincida com critérios previamente definidos.
15. Em uma planilha eletrônica, uma empresa deseja calcular a média de vendas apenas dos vendedores que atingiram valor superior a R\$ 3.500,00 no mês. Para isso, foi criada uma coluna com os valores de venda (células B2:B11). Sendo assim, a fórmula que deve ser utilizada para realizar esse cálculo é:
- A) = **MÉDIA (B2 : B11 > 3500)** , pois retorna a média somente dos valores acima de 3500.
 - B) = **SE (B2 : B11 > 3500 ; MÉDIA (B2 : B11) ; "")** , já que o SE filtra os valores antes de calcular a média.
 - C) = **MÉDIASE (B2 : B11 ; ">3500")** , pois calcula diretamente a média, considerando apenas as células que atendem ao critério.
 - D) = **SEERRO (MÉDIA (B2 : B11) ; 0)** , garantindo que valores incorretos sejam ignorados.
 - E) = **SOMA (B2 : B11) / CONT . SE (B2 : B11 ; ">3500")** , dividindo o total pela quantidade de vendedores que atingiram o critério.

LEGISLAÇÃO APLICADA

16. O poder de polícia da Administração, que permite restringir direitos individuais em prol do interesse coletivo (ex: fiscalização sanitária, controle de edificações), tem como fundamento direto o princípio da
- A) supremacia do interesse público.
 - B) eficiência.
 - C) autotutela.
 - D) indisponibilidade do interesse público.
 - E) legalidade.
17. Um gestor público, diante de uma situação de alta complexidade técnica e econômica, baseia sua decisão, exclusivamente, em um parecer técnico-científico, elaborado por um perito de notório saber, que posteriormente se revela equivocado, causando prejuízos à Administração. Nos termos do Decreto nº 9.830/2019, a responsabilização pessoal do gestor
- A) depende da comprovação de que ele obteve alguma vantagem pessoal com a decisão, caracterizando dolo.
 - B) é objetiva e solidária com a do parecerista, pois o gestor tem o dever de decidir e assume integralmente o risco de sua decisão.
 - C) fica condicionada à condenação prévia do parecerista na esfera cível ou profissional.
 - D) é automática, pois a ele compete a decisão final, sendo o parecer um mero subsídio não vinculante.
 - E) poderá ser afastada se ele demonstrar que não dispunha de conhecimentos técnicos para questionar o mérito do parecer e que o perito foi escolhido com base em critérios objetivos.
18. De acordo com a Lei nº 8.429/1992, a aplicação das sanções por ato de improbidade administrativa que causa lesão ao erário independe da
- A) ocorrência de dano ao patrimônio público.
 - B) comprovação do dolo específico do agente.
 - C) individualização da conduta do agente na prática do ato.
 - D) aprovação ou rejeição das contas pelo órgão de controle interno ou pelo tribunal ou conselho de contas.
 - E) absolvição criminal que negue a existência do fato ou sua autoria.
19. O desenvolvimento do servidor na carreira dos Técnico-Administrativos em Educação ocorre por meio de dois mecanismos:
- A) a readaptação e a recondução.
 - B) a progressão por capacitação profissional e a progressão por mérito profissional.
 - C) a avaliação de desempenho a cada dois anos e a promoção por merecimento.
 - D) o incentivo à qualificação e o adicional por tempo de serviço.
 - E) a promoção por antiguidade e a promoção por merecimento.
20. A Lei nº 11.892/2008 instituiu a Rede Federal de Educação Profissional, Científica e Tecnológica, criando os Institutos Federais. A respeito da natureza e das disposições legais aplicáveis a essas instituições, é correto afirmar que esses Institutos
- A) são órgãos administrativos subordinados ao Ministério da Educação.
 - B) podem ministrar educação profissional técnica de nível médio, sendo vedada a de nível superior.
 - C) terão como órgão executivo a reitoria, composta por 1 Reitor, 1 Vice-Reitor e 7 Pró-Reitores.
 - D) são instituições de educação superior, básica e profissional, pluricurriculares e multicampi.
 - E) serão nomeados pelo Presidente da República, para mandato de 4 anos, permitida reconduções.

21. Conforme a jurisprudência do Supremo Tribunal Federal (STF), a vedação à acumulação remunerada de cargos públicos (Art. 37, inciso XVI, Constituição Federal)

- A) aplica-se a um servidor aposentado, pois a acumulação de proventos de aposentadoria com a remuneração de um novo cargo na ativa só é permitida se os cargos fossem acumuláveis na atividade.
- B) aplica-se a um servidor aposentado, contudo, considerando os valores dos proventos da aposentadoria e da remuneração do novo cargo, ele deverá receber o que for de maior valor, não podendo receber ambos.
- C) não se aplica a um servidor aposentado, pois a vedação constitucional só se aplica a servidores da ativa, e a Constituição Federal é silente sobre os aposentados.
- D) aplica-se a um servidor aposentado, pois a acumulação é vedada em todos os casos, exceto se a aposentadoria tiver ocorrido por invalidez.
- E) não se aplica a um servidor aposentado, pois uma vez aposentado, o vínculo com o serviço público se encerra, podendo o indivíduo assumir qualquer outro cargo público sem restrições, considerando o princípio da liberdade profissional.

22. Considere o excerto abaixo.

“Novidade da Constituição de 1988 — distanciando-se das cartas passadas, que não disciplinavam a matéria como agora, o art. 4º listou, de forma sistemática e categórica, os princípios regentes das relações exteriores do Brasil. A matéria e a forma do preceito, adotados pela Assembleia Nacional Constituinte, derivaram do art. 26 do Anteprojeto da Comissão da Soberania e dos Direitos e Garantias do Homem e da Mulher. E, ao erigir os incisos do art. 4º ao posto de princípios regentes da República Federativa do Brasil nas suas relações internacionais, o constituinte prescreveu vetores que repercutem na própria ordem jurídica interna.”.

(BULOS, Uadi Lammêgo. **Curso de direito constitucional**. 16. ed. Rio de Janeiro: Saraiva Jur, 2023, p. 398).

Sobre os princípios que regem a República Federativa do Brasil nas suas relações internacionais, destaca-se

- A) a construção de uma sociedade livre, justa e solidária.
- B) o repúdio ao terrorismo e ao racismo.
- C) a promoção do bem de todos, sem preconceitos de origem, raça, sexo, cor, idade e quaisquer outras formas de discriminação.
- D) a dignidade da pessoa humana.
- E) a soberania.

23. Leia o excerto abaixo.

“O Direito Administrativo é o ramo do direito público que trata de princípios e regras que disciplinam a função administrativa e que abrange entes, órgãos, agentes e atividades desempenhadas pela Administração Pública na consecução do interesse público”.

(NOHARA, Irene Patrícia Diom. **Direito Administrativo**. 14. ed. Rio de Janeiro: Atlas, 2025, p. 2”).

Em relação à temática do Direito Administrativo,

- A) o cargo de vereador é classificado como um servidor público.
- B) a nomeação de um ministro do Supremo Tribunal Federal (STF) é um exemplo de ato administrativo simples.
- C) a imperatividade é um dos atributos que caracteriza o ato administrativo.
- D) o decreto regulamentar tem natureza jurídica de um ato administrativo enunciativo.
- E) a revogação é uma técnica utilizada para anular o ato administrativo por vício de legalidade.

24. O servidor público federal pode ser removido,
- A) a pedido, no interesse da Administração Pública, para acompanhar cônjuge ou companheiro, também servidor público civil ou militar.
 - B) a pedido, a critério da Administração Pública, por motivo de saúde do servidor, cônjuge, companheiro ou dependente.
 - C) a pedido, para outra localidade, independentemente do interesse da Administração Pública em virtude de processo seletivo.
 - D) de ofício, no interesse da Administração Pública, para acompanhar cônjuge que foi deslocado no interesse da Administração.
 - E) de ofício, a critério da Administração Pública, em virtude de processo seletivo promovido ou para acompanhar cônjuge.
25. Sobre o Processo Administrativo Disciplinar (PAD), concurso e servidor público federal, é correto o entendimento de que
- A) a pensão por morte de servidor público federal pode ser concedida ao filho inválido de qualquer idade, mesmo que a invalidez seja posterior ao óbito.
 - B) a portaria de instauração do processo administrativo disciplinar prescinde da exposição detalhada dos fatos a serem apurados.
 - C) a exigência de diploma de nível médio técnico em concurso não pode ser suprida por diploma de nível superior na mesma área de atuação.
 - D) o diploma ou habilitação legal para o exercício do cargo deve ser exigido na inscrição para o concurso público.
 - E) o excesso de prazo para a conclusão do processo administrativo disciplinar causa nulidade do processo.

INTEGRIDADE

26. O Decreto nº 11.529/2023 define conceitos relacionados ao Sistema de Integridade, Transparência e Acesso à Informação. Com base na referida Norma, transparência passiva é a(o)
- A) publicação proativa de informações nos portais de transparência das instituições públicas, sem necessidade de solicitação.
 - B) comunicação interna entre órgãos e entidades da Administração Pública para compartilhamento de dados estratégicos.
 - C) divulgação de informações somente quando autorizada por autoridade superior, em casos excepcionais e devidamente justificada, conforme estabelecido na Lei de Acesso à Informação.
 - D) disponibilização de informações públicas mediante atendimento a pedidos apresentados por qualquer interessado, observados os prazos e procedimentos estabelecidos na Lei de Acesso à Informação.
 - E) direito de acesso a informações garantido a servidores públicos no exercício de suas funções.

EDITAL REI/IFPE nº 039, DE 12 DE AGOSTO DE 2025

27. O Código de Ética Profissional do Servidor Público Civil do Poder Executivo Federal (Decreto nº 1.171/1994) prevê regras específicas quanto à composição das Comissões de Ética nos órgãos e entidades da Administração Pública Federal. De acordo com o referido Decreto, a Comissão de Ética deve ser integrada por
- A) cinco membros eleitos entre todos os servidores da instituição, com a relação dos respectivos titulares e suplentes.
 - B) três membros titulares, escolhidos pela autoridade máxima do órgão, a partir de indicações realizadas pelo sindicato.
 - C) um servidor efetivo, um comissionado e um representante sindical, com a indicação dos respectivos membros titulares e suplentes.
 - D) cinco servidores, dos quais três efetivos e dois temporários, com a indicação dos respectivos membros titulares e suplentes.
 - E) três membros titulares com respectivos suplentes, indicados entre servidores ou empregados titulares de cargo efetivo ou emprego permanente.
28. O Decreto Federal nº 12.122/2024 e a Portaria MGI nº 6.719/2024 adotam a transversalidade como diretriz na prevenção e enfrentamento do assédio e da discriminação. De acordo com esses normativos, a transversalidade significa que
- A) a responsabilidade pelos casos de assédio moral, assédio sexual e discriminação recai sobre as chefias imediatas, as áreas de gestão de pessoas e a autoridade máxima do órgão.
 - B) as políticas de prevenção ao assédio e discriminação devem assegurar a capacitação e a realização de treinamentos para todos os servidores públicos, independentemente do cargo ou função exercidos.
 - C) cada unidade administrativa possui autonomia plena para adotar medidas próprias, independentemente das diretrizes estabelecidas pela Justiça ou pelos órgãos de controle internos ou externos.
 - D) a abordagem das situações de assédio e discriminação deverá levar em conta sua relação com a organização, a gestão do trabalho e suas dimensões sociocultural, institucional e individual.
 - E) a proteção das identidades de todas as partes envolvidas, incluindo testemunhas, no tratamento dos casos de assédio moral, assédio sexual e discriminação, é a principal diretriz a ser observada.
29. No âmbito de um processo de planejamento institucional, o IFPE aplicou um questionário aos estudantes solicitando: nome completo, estado civil, número do CPF, histórico de saúde, origem racial, convicção religiosa e dados bancários. Conforme o inciso II do art. 5º da Lei nº 13.709/2018 (Lei Geral de Proteção de Dados – LGPD), são considerados **dados pessoais sensíveis** as informações que dizem respeito a:
- A) histórico de saúde, origem racial e convicção religiosa.
 - B) origem racial, estado civil e número do CPF.
 - C) dados bancários, número do CPF e convicção religiosa.
 - D) histórico de saúde, origem racial e dados bancários.
 - E) estado civil, convicção religiosa e dados bancários.
30. O Decreto nº 9.203/2017 estabelece princípios que orientam a governança pública. Analise as opções a seguir e assinale a que apresenta apenas princípios previstos no art. 3º do Decreto.
- A) Eficiência, moralidade, capacidade de resposta e transparência.
 - B) Legalidade, confiabilidade, sustentabilidade e prestação de contas.
 - C) Capacidade de resposta, publicidade, melhoria regulatória e legalidade.
 - D) Impessoalidade, capacidade de resposta, sustentabilidade e confiabilidade.
 - E) Integridade, confiabilidade, prestação de contas e responsabilidade.

CONHECIMENTOS ESPECÍFICOS

31. A ansiedade corresponde a uma reação natural diante de situações de ameaça, porém, pode assumir um caráter excessivo e persistente, acompanhado frequentemente de manifestações como irritabilidade, tensão muscular e alterações do sono. Quando esses sintomas interferem de forma relevante no desempenho social, acadêmico ou ocupacional do indivíduo, configura-se o transtorno de ansiedade generalizada (TAG).

Em relação ao TAG, julgue e assinale a opção mais adequada.

- A) O diagnóstico requer que a ansiedade e a preocupação ocorram na maioria dos dias, por pelo menos seis meses.
 - B) O tratamento mais eficaz é exclusivamente farmacológico, sem necessidade de intervenções psicoterápicas.
 - C) O TAG apresenta baixa associação com outros transtornos psiquiátricos, sendo mais associada ao transtorno do espectro autista.
 - D) No TAG, não são observadas dificuldade de concentração e sensação de “mente em branco”, sendo esses sintomas critérios diagnósticos exclusivos do TDAH.
 - E) A presença de tensão muscular é incomum no TAG, sendo característica apenas dos transtornos somatoformes.
32. Paciente de 38 anos, servidora pública, apresentou episódio súbito no ambiente de trabalho com palpitações, tremores, sudorese, dispnéia e medo intenso de morrer, que durou cerca de 20 minutos. Após o evento, permaneceu apreensiva e com dificuldade de retornar ao local por receio de nova crise.

Sobre o quadro descrito, pode-se afirmar que

- A) deve ser classificado como síndrome de burnout por ter ocorrido no ambiente laboral.
 - B) corresponde ao transtorno de ansiedade generalizada, já que houve preocupação após o evento.
 - C) trata-se de um episódio compatível com transtorno de pânico, que requer acompanhamento psicoterápico e psiquiátrico.
 - D) é característico do transtorno de ansiedade social em função da presença de insegurança para retornar ao trabalho.
 - E) configura o transtorno de ansiedade de doença pelo medo intenso de morrer durante o episódio.
33. Em 2021, estimou-se que 18,4% da população brasileira fazia uso abusivo de álcool. O transtorno por uso de álcool figura entre os mais frequentes, sendo a substância capaz de provocar alterações neuroquímicas agudas e crônicas, além de sintomas psiquiátricos graves, como depressão, ansiedade e quadros psicóticos transitórios.

Sobre o transtorno por uso de álcool, considerando o que dispõe o Manual Diagnóstico e Estatístico de Doenças Mentais (DMS-V), é correto afirmar que

- A) a remissão parcial é definida pela ausência de critérios diagnósticos por pelo menos 12 meses consecutivos.
- B) alterações de humor não fazem parte do quadro clínico da intoxicação alcoólica.
- C) sintomas como ansiedade, insônia e disfunção autonômica, após a abstinência aguda, desaparecem completamente em até um mês.
- D) pelo menos dois dos seguintes critérios caracterizam o transtorno: desejo persistente ou esforços malsucedidos de reduzir ou controlar o consumo.
- E) a abstinência alcoólica é mais comum em indivíduos jovens e mais grave quanto menor a idade.

34. Nas perícias trabalhistas, um dos principais objetivos é verificar se a doença apresentada pelo trabalhador está relacionada ao exercício de sua atividade.

Sobre esse processo, assinale a opção correta.

- A) Basta confirmar o diagnóstico da doença para estabelecer automaticamente o nexo com o trabalho.
 - B) O nexo causal é simples de ser estabelecido, pois todos os transtornos psiquiátricos têm causas bem definidas.
 - C) A relação temporal entre início da doença e atividade laboral é dispensável para o perito.
 - D) A vistoria ao ambiente de trabalho, no âmbito da realização da perícia, pode ser substituída pelo relato do empregador.
 - E) A incapacidade laborativa não depende apenas do diagnóstico da doença, mas também do impacto que ela causa nas funções desempenhadas pelo trabalhador.
35. A avaliação ética do ato médico pode ser compreendida a partir de princípios que orientam a conduta clínica e a atuação pericial. Esses princípios fundamentam a tomada de decisão diante de situações de vulnerabilidade, preservando direitos do paciente e responsabilidades do profissional.

Indique o princípio que se correlaciona corretamente com a descrição apresentada.

- A) Beneficência – representa o princípio exclusivo da prática médica, não aplicável às perícias médicas.
 - B) Não maleficência – limita-se ao “fazer o bem”, sem relação com a beneficência.
 - C) Justiça – compreende a vulnerabilidade das pessoas como uma condição invariável ao longo da vida.
 - D) Princípio da autonomia – ou respeito às pessoas, garante confidencialidade mesmo em contextos de restrição de liberdade ou em perícias.
 - E) Princípios bioéticos – devem ser hierarquizados, sendo a beneficência considerada superior aos demais.
36. O nexo causal corresponde à correlação entre o diagnóstico médico e os prejuízos secundários na capacidade laboral do indivíduo. Para auxiliar nessa avaliação, Schilling propôs uma classificação das relações entre trabalho e adoecimento, aplicável em contextos de perícia médica.

Indique a seguir a situação corretamente correlacionada com a classificação de Schilling.

- A) Schilling tipo II – relacionado ao trabalho que atua como fator contributivo em doenças de etiologia multicausal, como no alcoolismo crônico relacionado ao ambiente laboral.
- B) Schilling tipo III – exemplificado pelo transtorno de estresse pós-traumático desencadeado por assalto durante a atividade de vigilante.
- C) Schilling tipo III – representado pelo desenvolvimento de distúrbios do ciclo vigília-sono em trabalhadores de turnos noturnos.
- D) Schilling tipo II – caracterizado pelo quadro de delirium após intoxicação aguda por brometo de metila em ambiente ocupacional.
- E) Schilling tipo I – relacionado ao surgimento de neuroses profissionais estritamente vinculadas ao exercício da função.

EDITAL REI/IFPE nº 039, DE 12 DE AGOSTO DE 2025

37. Em sua acepção mais ampla, a psicopatologia pode ser entendida como o conjunto de conhecimentos que descreve e interpreta os fenômenos do adoecimento mental. Esses fenômenos incluem alterações da percepção, do pensamento, da consciência e da conduta.

Assinale a opção em que o fenômeno psicopatológico está corretamente descrito.

- A) Síndrome de Ekbom corresponde ao delírio de infestação, com crença de que o corpo está tomado por pequenos organismos, comum em quadros psicóticos.
- B) Atitude gliscroide caracteriza-se pela postura de desconfiança e medo diante do entrevistador.
- C) Desorientação apática ou abúlica ocorre predominantemente nos transtornos psicóticos.
- D) Alucinações hipnagógicas manifestam-se quando o indivíduo está acordando.
- E) O termo *priming* refere-se a um fenômeno anormal, típico dos estados iniciais de demência, caracterizado pela perda seletiva de memórias mais complexas.

38. Paciente masculino, 11 anos, apresenta desde a infância dificuldades de interação social, comunicação pouco ajustada e interesses restritos à astronomia. Mostra desempenho acadêmico satisfatório em áreas específicas, mas dificuldade em trabalhos em grupo e irritabilidade diante de mudanças na rotina. No exame, mantém contato visual reduzido, postura rígida e movimentos repetitivos discretos quando ansioso. Faz acompanhamento multiprofissional com boa resposta.

Sobre o transtorno do espectro autista (TEA), segundo o DSM-5, podemos afirmar que

- A) o TEA é descrito como mais frequente em meninas do que em meninos, sendo esta diferença considerada um dos principais fatores de impacto no diagnóstico.
- B) a idade materna avançada não apresenta qualquer associação com o risco aumentado de TEA, sendo irrelevante entre os fatores de riscos reprodutivos.
- C) a frequência de epilepsia e anormalidades eletroencefalográficas é semelhante à encontrada na população geral.
- D) os critérios de gravidade no DSM-5 baseiam-se nos prejuízos em comunicação social e nos padrões restritos e repetitivos de comportamento.
- E) aspectos emocionais dos pais são determinantes para o desenvolvimento do TEA.

39. Paciente de 15 anos, sexo masculino, apresenta atraso global do desenvolvimento desde a infância, com limitações significativas na compreensão de conceitos abstratos, vocabulário restrito e dificuldades acadêmicas marcantes. Necessita de supervisão em tarefas do cotidiano, embora mantenha autonomia parcial em atividades básicas, como alimentação e vestuário.

Considerando esse quadro e seu conhecimento acerca dos níveis de gravidade da deficiência intelectual, assinale a seguir a afirmação correta.

- A) No nível moderado, não há necessidade de assistência diária contínua para atividades práticas do cotidiano.
- B) O caso descrito é compatível com o nível leve, já que o paciente se alimenta e se veste sem ajuda.
- C) No nível leve, o julgamento social é imaturo para a idade, havendo maior risco de manipulação por terceiros.
- D) O nível de classificação da gravidade, no quadro clínico descrito, é definido pelo escore de QI do paciente.
- E) No nível profundo, habilidades visuo-espaciais simples, como combinar e classificar, não são adquiridas.

40. Paciente masculino, 36 anos, advogado, portador de transtorno afetivo bipolar tipo I, foi admitido em pronto atendimento psiquiátrico com rebaixamento do nível de consciência, desorientação temporal, delírios megalomaníacos pouco estruturados e alucinações visuais. Exames laboratoriais e de imagem não mostraram alterações relevantes. A família relatou uso prévio de lamotrigina 400 mg/dia, clonazepam 2 mg/dia e ácido valproico 500 mg/dia, recentemente aumentado para 1.500 mg/dia. Dois dias após o ajuste da dose, iniciou o referido quadro. Nível sérico de valproato foi de 78 µg/ml, dentro da faixa terapêutica. Houve melhora clínica em três dias após a suspensão das medicações.

Diante do caso descrito, assinale a opção correta.

- A) O episódio deve ser interpretado como agudização do transtorno afetivo bipolar.
 - B) A presença de transtorno afetivo bipolar prévio exclui a possibilidade de diagnóstico de delirium.
 - C) O ácido valproico não apresenta interação significativa com a lamotrigina e não pode estar relacionado ao quadro descrito.
 - D) A ausência de dosagem sérica de lamotrigina inviabiliza a hipótese de delirium secundário ao uso de medicação.
 - E) O quadro clínico é compatível com delirium secundário à toxicidade por lamotrigina desencadeada pela interação com ácido valproico.
41. No contexto da campanha Setembro Amarelo, que busca conscientizar a sociedade sobre a prevenção do suicídio, é fundamental reconhecer a gravidade desse fenômeno. O suicídio constitui uma emergência psiquiátrica, marcado pelo desejo de morte, e permanece devastador para familiares e pessoas próximas. Embora cuidados adequados possam reduzir riscos, o ato pode ocorrer mesmo diante de acompanhamento especializado. Ressalta-se que, na maioria dos casos, o suicídio está associado a transtornos mentais, especialmente à depressão, condição que apresenta resposta significativa ao tratamento psicológico e farmacológico.

Sobre esse tema, pode-se afirmar que

- A) a mulher em relacionamento estável que realiza a primeira tentativa de suicídio é considerada como um perfil de alto risco.
 - B) o comportamento parassuicida consiste em agredir a si mesmo e a terceiros, sendo mais frequente entre homens.
 - C) aproximadamente 95% dos suicídios estão associados a transtornos mentais, sendo a esquizofrenia responsável pela maioria dos casos.
 - D) as mulheres cometem suicídio em proporção quatro vezes maior do que os homens, embora estes realizem mais tentativas.
 - E) a intenção suicida caracteriza-se pela expectativa subjetiva e pelo desejo de que o ato resulte em morte.
42. Os avanços no conhecimento neurobiológico permitiram o desenvolvimento de psicofármacos mais eficazes e com melhor perfil de tolerabilidade. Entretanto, é essencial que o clínico esteja atento a potenciais efeitos adversos, interações medicamentosas e estratégias de manejo.

Sobre os psicofármacos, assinale a seguir a opção correta.

- A) O topiramato é um benzodiazepínico de efeito gabaérgico, indicado na prevenção de enxaquecas, no tratamento da obesidade e na cessação do tabagismo.
- B) O lorazepam pode ser utilizado no tratamento da catatonia, em doses que variam desde menos de 5 mg ao dia até cerca de 12 mg ao dia.
- C) A bupropiona é um antidepressivo dual que inibe a recaptção de serotonina e dopamina.
- D) O haloperidol apresenta menor risco de sintomas extrapiramidais quando comparado à tioridazina.
- E) Para insônia, a trazodona é prescrita em dose inicial de 150 mg, enquanto doses mais baixas são indicadas para depressão.

43. Paciente do sexo masculino, 7 anos, estudante, natural e procedente de Macaé/RJ, foi admitido no pronto-socorro apresentando contratura cervical, cianose central, disartria, hipertermia e taquicardia. O quadro surgiu após uso de risperidona nas últimas 72 horas, prescrita para tratamento de transtorno de déficit de atenção/hiperatividade (TDAH). A dose indicada havia sido de 0,25 ml, porém, por erro de administração, o paciente recebeu 2,5 ml, evoluindo com os sintomas descritos.

O quadro clínico descrito

- A) trata-se de distonia aguda induzida por antipsicóticos.
 - B) representa uma agitação grave decorrente de sintomas emocionais do TDAH.
 - C) é compatível com síndrome neuroléptica maligna, com rigidez muscular severa, hipertermia e instabilidade autonômica.
 - D) requer tratamento com haloperidol associado à prometazina intramuscular.
 - E) descarta a hipótese de organicidade por ser um provável caso clínico de transtorno dissociativo.
44. A atuação do perito é fundamental nos processos judiciais, auxiliando na elucidação de quadros psicopatológicos que podem ter implicações legais, especialmente nas esferas penal, administrativa e previdenciária. Conforme destaca Genival Veloso de França, reconhecido especialista em Medicina Legal, a prova pericial representa a última esperança em favor da justiça social, devendo ser compreendida não apenas como a aplicação de regras técnicas, mas também como um ato político em defesa da cidadania.

Em relação às perícias médicas, assinale a asserção correta.

- A) Após a apresentação do laudo pericial, o juiz deve acatá-lo integralmente por não possuir conhecimento técnico especializado.
 - B) A nomeação de um médico para o exercício da função de perito tem caráter compulsório, portanto não requer aceite.
 - C) A perícia médica não constitui meio de prova judicial.
 - D) O assistente técnico é indicado por uma das partes, enquanto o perito é nomeado pelo juiz e deve ser imparcial.
 - E) O vínculo de parentesco em linha colateral até o terceiro grau não configura impedimento para a realização da perícia médica.
45. De acordo com o Manual de Perícia Oficial em Saúde do Servidor Público Federal (Portaria SEGRT/MP nº 19/2017), a alienação mental corresponde a quadros psiquiátricos ou neuropsiquiátricos graves e persistentes, nos quais, mesmo após o esgotamento dos meios habituais de tratamento, ocorre alteração completa ou significativa da sanidade mental, com grave comprometimento do juízo crítico e da capacidade de entendimento, tornando o indivíduo inválido para qualquer trabalho.

Sobre os critérios de enquadramento dentro desse quadro, assinale a afirmação correta.

- A) Estados demenciais de qualquer etiologia podem ser enquadrados como alienação mental.
- B) Quadros epilépticos com sintomas psicóticos devem ser enquadrados independentemente da evolução clínica.
- C) Transtornos de personalidade, como o de borderline (TPB), são passíveis de enquadramento.
- D) Transtornos neuróticos graves podem excepcionalmente ser enquadrados como alienação mental.
- E) Retardo mental moderado pode ser considerado como alienação mental em situações excepcionais.

EDITAL REI/IFPE nº 039, DE 12 DE AGOSTO DE 2025

46. A esquizofrenia é um transtorno mental grave caracterizado por alterações no pensamento, percepção e comportamento, com perda do contato com a realidade. Costuma apresentar sintomas positivos (delírios, alucinações) e negativos (apatia, retraimento social), exigindo tratamento contínuo. Acerca dos critérios diagnósticos e de outros aspectos relacionados à esquizofrenia, é correto afirmar que
- A) o termo “esquizofrenia” foi introduzido por Kraepelin para substituir a denominação “demência precoce”.
 - B) o diagnóstico pode ser estabelecido quando dois ou mais sintomas psicóticos típicos se apresentam por no mínimo duas semanas, mesmo que haja remissão rápida com o tratamento.
 - C) exige-se, para o diagnóstico, a presença de sinais contínuos de perturbação que persistem por pelo menos seis meses.
 - D) a especificação “com catatonia” é exclusiva da esquizofrenia, não sendo aplicável a outros transtornos.
 - E) a esquizofrenia de início tardio é definida como aquela que se inicia a partir dos 40 anos de idade.

47. A depressão é um dos transtornos psiquiátricos mais antigos descritos na história, já retratada em textos clássicos, como na narrativa bíblica do rei Saul e na Ilíada de Homero, no episódio do suicídio de Ajax. Em 1621, Robert Burton publicou “A Anatomia da Melancolia”, primeira obra inteiramente dedicada ao tema. Posteriormente, em 1899, Emil Kraepelin diferenciou a psicose maníaco-depressiva da esquizofrenia e descreveu a melancolia involutiva. A depressão é um dos transtornos psiquiátricos mais prevalentes, com critérios diagnósticos definidos pelo DSM-5 que incluem alterações persistentes do humor e sintomas associados capazes de comprometer significativamente o funcionamento social e ocupacional.

Nesse contexto, em relação ao transtorno depressivo maior, assinale a opção correta.

- A) O especificador de episódio depressivo com características mistas exige a presença de pelo menos dois sintomas maníacos ou hipomaníacos.
 - B) O diagnóstico requer humor deprimido e/ou perda de interesse ou prazer, presentes na maior parte do dia, quase todos os dias, por pelo menos duas semanas.
 - C) O especificador de início no periparto se aplica apenas quando os sintomas depressivos começam nas duas primeiras semanas após o parto.
 - D) A depressão pós-parto e a de início tardia constituem fatores altamente preditivos de evolução para transtorno bipolar.
 - E) A presença de delírios ou alucinações exclui o diagnóstico de transtorno depressivo maior.
48. Paciente feminina, 35 anos, é levada por familiares após duas semanas de alteração marcante do comportamento. Gastou grandes quantias de dinheiro impulsivamente, tornou-se irritadiça e agressiva no trabalho, relatou energia aumentada, sono reduzido e pensamento acelerado, além de episódios de exposição a riscos em locais públicos.

Considerando esse quadro clínico e aspectos relacionados ao transtorno afetivo bipolar, indique a opção correta.

- A) Para o diagnóstico, tanto episódios maníacos quanto hipomaníacos devem ter duração mínima de sete dias.
- B) Regiões do cromossomo 21q apresentam associação com o transtorno bipolar, conforme estudos genéticos de ligação.
- C) Em relação ao quadro clínico apresentado, o tratamento deve ser realizado com o uso de antidepressivos tricíclicos.
- D) A maioria dos pacientes com transtorno bipolar apresenta exclusivamente episódios maníacos ao longo da evolução.
- E) O especificador de ciclagem rápida requer a ocorrência de pelo menos cinco episódios em 12 meses.

49. Os transtornos de personalidade são condições crônicas e prevalentes, afetando cerca de 10 a 20% da população geral e presentes em aproximadamente metade dos pacientes psiquiátricos. Além disso, constituem fatores predisponentes para o desenvolvimento de outros transtornos mentais.

No que se refere aos transtornos de personalidade, selecione a opção correta.

- A) O transtorno de personalidade esquizotípica caracteriza-se pela ausência de desejo de relações íntimas e preferência por atividades solitárias.
- B) O transtorno de personalidade esquizoide manifesta-se predominantemente por ideias de referência e crenças estranhas.
- C) O transtorno de personalidade antissocial ocorre cerca de cinco vezes mais em parentes de primeiro grau de homens com o transtorno do que em grupos controle.
- D) De modo geral, os transtornos de personalidade são egodistônicos, ou seja, percebidos como estranhos pelo próprio paciente.
- E) Indivíduos com transtorno de personalidade narcisista tendem a apresentar níveis de ansiedade superiores aos observados em pacientes com transtorno de personalidade borderline.

50. Segundo Guido Arturo Palomba, a psiquiatria forense corresponde à aplicação do saber psiquiátrico às demandas da Justiça, esclarecendo situações em que o indivíduo, em razão de alterações psíquicas, necessita de tratamento jurídico diferenciado.

Acerca da psiquiatria forense, julgue a afirmação correta.

- A) A psiquiatria forense tem como função principal a elaboração de laudos sobre capacidade civil, não abrangendo questões penais.
- B) A capacidade de imputação jurídica em psiquiatria forense é plena ou ausente, não sendo admitida a forma parcial.
- C) O alcoolismo habitual constitui causa suficiente para determinar inimizabilidade penal.
- D) A obra de Richard von Krafft-Ebing, "Tratado de Psicopatologia Forense", consolidou a psiquiatria forense como campo autônomo, distinguindo-a da medicina legal.
- E) A surdez congênita deve ser equiparada ao retardo mental para fins de avaliação forense.

