



Concurso Público para Provimento de Vagas para Cargos Técnicos-Administrativos em Educação (TAE'S) do IFPE

EDITAL Nº 39/2025 - REI/IFPE

TAE CONCURSO PÚBLICO

TÉCNICOS-ADMINISTRATIVOS EM EDUCAÇÃO



Caderno de Provas

TAE
312

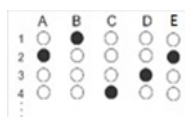
TECNÓLOGO - FORMAÇÃO GESTÃO DE
TECNOLOGIA DA INFORMAÇÃO

Edital Nº 039/2025 – REI/IFPE

Data: ____/____/____

INSTRUÇÕES GERAIS PARA A REALIZAÇÃO DA PROVA

- Use apenas caneta esferográfica de tinta na cor preta e fabricada em material transparente.
- Escreva a data, a sua assinatura e o seu número de inscrição no espaço indicado nesta capa.
- A prova terá duração máxima de 4 (quatro) horas, incluindo o tempo para responder a todas as questões do **Caderno de Provas** e preencher a **Folha de Respostas**.
- Antes de retirar-se definitivamente da sala, entregue a **Folha de Respostas** e o **Caderno de Provas** ao fiscal.
- Este **Caderno de Provas** contém 50 (cinquenta) questões de múltipla escolha, cada uma com 05 (cinco) alternativas, das quais apenas 01 (uma é correta).
- Se o **Caderno de Provas** contiver alguma imperfeição gráfica que impeça a leitura, comunique isso imediatamente ao Fiscal, para que seja efetuada de imediato a troca do Caderno.
- Cada questão de múltipla escolha apresenta apenas **uma** resposta correta. Para a marcação da alternativa escolhida na **Folha de Respostas**, pinte completamente o campo correspondente conforme a figura a seguir:



- Os rascunhos e as marcações feitas neste **Caderno de Provas** não serão considerados para efeito de avaliação.
- Interpretar as questões faz parte da avaliação; portanto, não é permitido solicitar esclarecimentos aos Fiscais.
- O preenchimento da **Folha de Respostas** é de sua inteira responsabilidade.
- A quantidade de questões objetivas e respectivas pontuações desta prova estão apresentadas a seguir:

Área de conhecimento da questão	Número de questões	Valor total Pontos
Língua Portuguesa	10 questões	10 pontos
Noções de Informática	05 questões	05 pontos
Legislação Aplicada	10 questões	20 pontos
Integridade	05 questões	05 pontos
Conhecimentos Específicos	20 questões	60 pontos
PONTUAÇÃO TOTAL		100 pontos

ASSINATURA DO CANDIDATO:

NÚMERO DE INSCRIÇÃO:

LÍNGUA PORTUGUESA

As questões de 01 a 10 referem-se ao texto reproduzido a seguir.

A educação e a formação já dançaram?

Dirce Waltrick do Amarante e Fedra Rodríguez

Um jovem no primeiro ano do ensino médio é um aluno exemplar. Certo dia, ao se levantar para receber a nota máxima na feira de ciências de sua escola, ouve, entre assobios e vaias, diversos comentários. Até que uma das agressões verbais se torna o “grito de guerra” dos colegas: “Vai ser CLT! Vai ser CLT!”. Deram-lhe a pena máxima, a predição de um futuro de miséria, além de colocar-lhe a pecha de fracassado. O apreço pelo estudo é um sinal claro de falta de ambição e incapacidade de faturar milhões – e, portanto, de “ter sucesso” na vida – para essa multidão berrante. Certamente, é um “crime” que merece tamanha punição, claro.

Cenas semelhantes, embora não tenham acontecido exatamente da forma como a ficção contada aqui, já são um fato corriqueiro entre crianças, adolescentes e jovens do Brasil. Por si só, esse dado já seria de extrema preocupação, revelando o desprezo das novas gerações – doutrinadas pelo panorama contemporâneo – pelo modelo de trabalho que garante o sustento de milhões de brasileiros. Mas o problema, neste caldo de tigrinhos, dancinhas, jogadores que não jogam nem declaram impostos e que estão bilionários, é justamente o trabalho. O trabalho, da forma como até pouco tempo o concebíamos, se tornou sinônimo de burrice, por conseguinte, o conhecimento e a responsabilidade também. E não, não culpemos esses jovens, supostamente de “cabeça fraca”, como já ouvimos de nossos pais e eles de nossos avós. A crise civilizatória de nosso tempo é feita de uma miríade de “subcrises”, inclusive éticas e intelectuais, que envolvem e repercutem em diversas camadas sociais.

Os mais novos, em formação, revelam o contexto complexo em que estamos imersos e reagem a ele com a prontidão e a insensatez típicas da juventude. Porém, na era das big techs megalomaniacas, dos coaches de soluções milagrosas e das celebridades instantâneas, a insensatez não é mais uma prerrogativa juvenil, embora as atitudes observadas entre indivíduos da geração alpha sejam os sintomas mais emblemáticos.

De acordo com o Inep, entre 2013 e 2023, houve uma queda de 45,6% de inscritos no Exame Nacional do Ensino Médio (ENEM). Um declínio que se acentuou com os anos de pandemia e com a crescente febre de influencers e de investidores mágicos que dão inveja a Houdini. A desvalorização do ensino superior – refletido no desmonte das universidades – e do modelo convencional de trabalho, a ameaça da inteligência artificial aos atuais postos de emprego e o incentivo ao lucro rápido tiveram peso considerável para que alcançássemos esse resultado.

Um fato curioso ajuda a corroborar esta análise: as páginas de grandes universidades brasileiras nas mídias sociais têm menos seguidores do que as páginas de influenciadores digitais. Vejamos, por exemplo, três instituições de diferentes estados: no Instagram, a página da USP, uma das maiores e mais bem conceituadas da América Latina, tem 421 mil seguidores; a de outra grande universidade brasileira, a PUC/RIO tem minguaos 18.700; já a da UFSC tem apenas 154 mil seguidores. O número de seguidores dessas três instituições de ensino juntas é menor do que o número de seguidores de uma influenciadora como Virgínia Fonseca (a que chupou o microfone do Senado), que tem 56 milhões. A PUC/RIO consegue ter menos seguidores do que a influenciadora mirim Vicky Justus, que começou ontem na “profissão”, mas já é seguida por 125 mil pessoas. Se compararmos a Carlinhos Maia, com seus 35,6 milhões de fãs de Instagram, a situação se torna vexatória.

Há, é claro, todo tipo de influenciador digital. Alguns promovem grandes debates e reflexões, outros dançam, cantam e perguntam para os seguidores que roupa devem vestir. Aqueles que promovem o debate contribuem para a sociedade e também para as universidades, pois acabam remetendo a elas ou são, muitas vezes, frutos delas. Esse é o caso, por exemplo, de Rita von Hunty, nome artístico de Guilherme Terreri Lima Pereira, Bacharel em atuação cênica pela UNIRIO, e em literatura inglesa pela USP.

Mas e os outros influenciadores? Como é possível explicar que aqueles que dançam ou compartilham seu dia a dia, geralmente bastante glamourosos, consigam chamar mais atenção do que uma instituição de ensino com cursos e saberes variados?

Vilém Flusser, o pensador checo-brasileiro, talvez explique o fenômeno no livro *A filosofia da Caixa Preta*, publicado em 1985. Com um olhar muito à frente de seu tempo, Flusser reflete sobre o poder das imagens

técnicas, ou seja, daquelas produzidas por aparelhos, em contraponto às imagens tradicionais. Enquanto “as imagens tradicionais imaginam o mundo”, as imagens técnicas, de “carácter aparentemente não-simbólico, objetivo”, fazem com que “seu observador as olhe como se fossem janelas e não imagens. O observador confia nas imagens técnicas tanto quanto confia em seus próprios olhos”. A função por trás das imagens técnicas, de acordo com Flusser, seria então a de “emancipar a sociedade da necessidade de pensar conceitualmente”.

Dos anos 1980 até os dias de hoje, houve uma proliferação de imagens técnicas, que culmina agora na chegada das imagens produzidas pelas inteligências artificiais. Ao longo dessas últimas décadas, a “liberdade” de não precisar pensar conceitualmente, parece ter provocado uma onda de comodismo ou preguiça, que levou à perda do senso crítico. Desse modo, as pessoas passaram a confiar cada vez mais nessas imagens, sem colocá-las em xeque, ou melhor, sem considerar que elas devem, como qualquer imagem, “ser decifradas por quem deseja captar-lhe o significado”, como alerta Flusser. Segundo o pensador, aliás, “decifrá-las é reconstituir os textos que tais imagens significam. Quando as imagens técnicas são corretamente decifradas, surge o mundo conceitual como sendo o seu universo de significado”. Portanto, quando se contempla uma imagem técnica, como diz Flusser, o que vemos, na verdade, “não é ‘o mundo’, mas determinados conceitos relativos ao mundo, a despeito da automaticidade da impressão do mundo sobre a superfície da imagem”.

As redes sociais estão inundadas de imagens técnicas. Os influenciadores abusam delas, talvez não tão ingenuamente quanto se pensa. Eles parecem confiar na “magia” que elas provocam nos seguidores. A respeito dessa magia, ou “nova magia”, como afirma Flusser, ela não tem a ver com ideia de elaboração de um mito, mas com a simples ritualização de um programa que não tem por objetivo “modificar o mundo lá fora”, mas criar “seus receptores para um comportamento mágico programado”. Em um efeito manada, influenciadores angariam novos “receptores” programados, que se encantam com aquilo que lhes é oferecido como verdade e possibilidade.

Os influenciadores entenderam como lidar com as imagens técnicas e manipular seus seguidores, cooptando cada vez mais deles. As universidades, ao contrário, em vez de angariar mais seguidores, parecem cada vez mais encantadas com as imagens técnicas, principalmente depois das IAs, e com a sua revolução que, como disse Flusser nos anos 1980, tomou rumo diferente: as imagens técnicas “não tornam visível o conhecimento científico, mas o falseiam; não reintroduzem as imagens tradicionais, mas as substituem; não tornam visível a magia subliminar, mas a substituem por outra. Nesse sentido, as imagens técnicas passam a ser ‘falsas’, ‘feias’ e ‘ruins’, além de não terem sido capazes de reunificar a cultura, mas apenas de fundir a sociedade em massa amorfa”.

Como introduzir nas imagens técnicas a magia da busca pelo conhecimento se “ter” é melhor do que “ser” e até mesmo “estar”? Como reprogramar seus observadores para que ponham em xeque o que veem?

Nesse momento, nos vem à mente uma tirinha da pequena intelectual Mafalda, criação do argentino Quino. Em um diálogo com Susanita – epítome da frivolidade –, Mafalda confessa que, quando crescer, quer “ter cultura”. Susanita, por sua vez, declara que prefere vestidos e então provoca: “Se sair na rua sem cultura, você é presa?”. Mafalda responde que não. E Susanita, triunfante, finaliza: “Experimente sair na rua sem vestidos”. Como Mafalda, acabamos admitindo — ainda que com revolta — que Susanita tem razão. Em 2025, experimente dizer que é CLT.

Disponível em: <https://revistacult.uol.com.br/>. Acesso em: 02 set. 2025.

1. De forma global, o texto objetiva

- A) narrar acontecimentos evidenciadores da complexidade da relação das novas gerações com o mercado de trabalho.
- B) descrever situações caracterizadoras da relação conflituosa das novas gerações com o mercado de trabalho.
- C) construir um posicionamento acerca da relação das novas gerações com a exigência social da obtenção de um diploma universitário.
- D) narrar e descrever acontecimentos caracterizadores da visão acrítica das novas gerações em relação ao trabalho formal.
- E) construir um posicionamento acerca da visão das novas gerações em relação ao trabalho e à educação formais.

2. De acordo com as autoras, o problema tematizado no texto
- A) decorre da formação familiar dada aos jovens.
 - B) resulta das falhas do sistema educacional brasileiro.
 - C) ratifica o quão nocivos são os influenciadores digitais.
 - D) ratifica o quão nocivas são as inovações tecnológicas.
 - E) resulta de uma crise da própria humanidade.
3. Os quatro primeiros períodos do primeiro parágrafo apresentam características predominantes do tipo
- A) descritivo, embora este não seja o tipo predominante no texto.
 - B) injuntivo, embora este não seja o tipo predominante no texto.
 - C) narrativo, e este é o tipo predominante no texto.
 - D) descritivo, e este é o tipo predominante no texto.
 - E) narrativo, embora este não seja o tipo predominante no texto.
4. Sobre as diferentes vozes presentes no texto, é correto afirmar que
- A) à voz das autoras juntam-se outras vozes que fortalecem a discussão.
 - B) à voz das autoras juntam-se outras vozes em uma relação de discordância.
 - C) a voz de Flusser enfraquece a visão trazida pelos dados do Inep.
 - D) a citação do texto de Quino serve tão somente para imprimir leveza à discussão.
 - E) as citações de Flusser e do texto de Quino apresentam posições divergentes entre si.
5. As autoras recorrem ao recurso da ironia
- A) no último período do segundo parágrafo.
 - B) no último período do primeiro parágrafo.
 - C) no primeiro período do quinto parágrafo.
 - D) no primeiro período do último parágrafo.
 - E) no último período do oitavo parágrafo.
6. As aspas, ao longo do texto, são empregadas
- A) com a mesma função.
 - B) para indicar tão somente ironia.
 - C) com funções distintas.
 - D) para indicar tão somente citação.
 - E) para indicar tão somente neologismos.
7. Leia o período reproduzido a seguir. Considere o contexto linguístico no qual esse período está inserido.

Deram-lhe a pena máxima, a predição de um futuro de miséria, além de **colocar-lhe** a pecha de fracassado.

As palavras em destaque foram empregadas com função coesiva

- A) anafórica, funcionam como objeto direto e devem concordar em número com o referente.
- B) catafórica, funcionam como objeto direto e devem concordar em gênero e número com o referente.
- C) anafórica, funcionam como objeto indireto e devem concordar em gênero e número com o referente.
- D) anafórica, funcionam como objeto indireto e devem concordar em número com o referente.
- E) catafórica, funcionam como objeto indireto e devem concordar em número com o referente.

8. Em algumas afirmações, as autoras fazem uso da estratégia persuasiva da modalização da linguagem. Essa estratégia está linguisticamente marcada no
- A) segundo período do décimo parágrafo, por meio do uso de um advérbio.
 - B) primeiro período do sexto parágrafo, por meio do uso do verbo haver.
 - C) primeiro período do décimo primeiro parágrafo, por meio do uso de verbos no infinitivo.
 - D) primeiro período do segundo parágrafo, por meio do uso da conjunção concessiva “embora”.
 - E) segundo período do quinto parágrafo, por meio do uso da expressão “por exemplo”.
9. Os dois períodos que compõem o terceiro parágrafo estão interligados por uma palavra sinalizadora de relação sintático-semântica de
- A) oposição e poderia ser substituída, sem alteração de sentido, por “portanto”.
 - B) conclusão e poderia ser substituída, sem alteração de sentido, por “portanto”.
 - C) oposição e poderia ser substituída, sem alteração de sentido, por “entretanto”.
 - D) conclusão e poderia ser substituída, sem alteração de sentido, por “no entanto”.
 - E) concessão e poderia ser substituída, sem alteração de sentido, por “conquanto”.
10. Há, no texto, quatro ocorrências de uso da palavra **até**. Sobre essas ocorrências, é correto afirmar:
- A) no décimo segundo parágrafo, ao combinar-se com a palavra “mesmo”, a palavra **até** apresenta valor argumentativo e, por isso, a expressão **até mesmo** poderia ser substituída por **no mínimo**, sem alteração de sentido.
 - B) no nono parágrafo, a palavra **até** apresenta valor argumentativo, uma vez que denota delimitação temporal e, por isso, a expressão poderia ser substituída por **inclusive**, sem alteração de sentido.
 - C) no segundo parágrafo, a palavra **até** não apresenta valor argumentativo, uma vez que denota delimitação temporal e, por isso, a expressão poderia ser substituída por **no mínimo**, sem alteração de sentido.
 - D) no décimo segundo parágrafo, ao combinar-se com a palavra “mesmo”, a palavra **até** apresenta valor argumentativo e, por isso, a expressão **até mesmo** poderia ser substituída por **inclusive**, sem alteração de sentido.
 - E) no primeiro parágrafo, a palavra **até** não apresenta valor argumentativo, uma vez que denota delimitação espacial e, por isso, a expressão poderia ser substituída por **inclusive**, sem alteração de sentido.

NOÇÕES DE INFORMÁTICA

11. No gerenciamento de arquivos no sistema operacional Windows, cada arquivo possui um sufixo que identifica o seu tipo, conhecido como extensão. Sobre esse assunto, é correto afirmar:
- A) arquivos de texto simples geralmente utilizam a extensão .txt.
 - B) arquivos de planilhas do Microsoft Excel utilizam a extensão .docx.
 - C) arquivos de documentos do Microsoft Word utilizam a extensão .pptx.
 - D) arquivos compactados em formato ZIP aparecem sempre com a extensão .rar.
 - E) arquivos de apresentação do Power Point utilizam a extensão .xls.

12. Uma das preocupações dos usuários na era digital é a preservação dos seus dados. Para isso é necessário utilizar-se de *backups*. Sobre estratégias de *backups*, é correto afirmar que o *backup*
- A) incremental salva, a cada execução, todos os arquivos do sistema, independentemente de terem sido modificados ou não.
 - B) diferencial realiza a cópia de todos os arquivos que foram alterados ou adicionados desde a última execução de um *backup* completo.
 - C) completo armazena apenas os arquivos que foram criados ou modificados desde a última cópia de segurança, seja ela total ou incremental.
 - D) incremental realiza a cópia integral de todos os arquivos do computador em cada execução.
 - E) espelhado distribui os arquivos de forma criptografada em vários locais, sendo a estratégia mais comum em sistemas domésticos.
13. Os navegadores de Internet são programas fundamentais para acessar a Web. Entre os recursos disponíveis nesses navegadores, destaca-se o modo de navegação anônima (ou privativa), que quando ativado pelo usuário
- A) Impede totalmente que o provedor de Internet, sites visitados ou administradores de rede rastreiem a navegação do usuário.
 - B) provoca o bloqueio automático de todos os anúncios e pop-ups durante a navegação.
 - C) impede o salvamento do histórico e arquivos temporários depois que o navegador for fechado.
 - D) permite que a navegação na Internet seja mais rápida, pois aumenta a velocidade de conexão.
 - E) protege a navegação contra vírus e malwares, funcionando como um antivírus integrado ao navegador.
14. Em planilhas eletrônicas, como Microsoft Excel ou LibreOffice Calc, é possível aplicar Formatação Condicional. Esse recurso permite
- A) alterar automaticamente os valores das células de acordo com critérios definidos pelo usuário.
 - B) modificar automaticamente a aparência de uma célula com base em condições, como destacar em vermelho valores abaixo de uma meta.
 - C) validar a entrada de dados nas células, permitindo apenas valores que atendam a critérios definidos.
 - D) bloquear células de uma planilha, condicionando sua formatação a inserção de uma senha escolhida pelo usuário.
 - E) importar dados de fontes externas, caso o conteúdo inserido coincida com critérios previamente definidos.
15. Em uma planilha eletrônica, uma empresa deseja calcular a média de vendas apenas dos vendedores que atingiram valor superior a R\$ 3.500,00 no mês. Para isso, foi criada uma coluna com os valores de venda (células B2:B11). Sendo assim, a fórmula que deve ser utilizada para realizar esse cálculo é:
- A) = **MÉDIA (B2 : B11 > 3500)** , pois retorna a média somente dos valores acima de 3500.
 - B) = **SE (B2 : B11 > 3500 ; MÉDIA (B2 : B11) ; "")** , já que o SE filtra os valores antes de calcular a média.
 - C) = **MÉDIASE (B2 : B11 ; ">3500")** , pois calcula diretamente a média, considerando apenas as células que atendem ao critério.
 - D) = **SEERRO (MÉDIA (B2 : B11) ; 0)** , garantindo que valores incorretos sejam ignorados.
 - E) = **SOMA (B2 : B11) / CONT . SE (B2 : B11 ; ">3500")** , dividindo o total pela quantidade de vendedores que atingiram o critério.

LEGISLAÇÃO APLICADA

16. O poder de polícia da Administração, que permite restringir direitos individuais em prol do interesse coletivo (ex: fiscalização sanitária, controle de edificações), tem como fundamento direto o princípio da
- A) supremacia do interesse público.
 - B) eficiência.
 - C) autotutela.
 - D) indisponibilidade do interesse público.
 - E) legalidade.
17. Um gestor público, diante de uma situação de alta complexidade técnica e econômica, baseia sua decisão, exclusivamente, em um parecer técnico-científico, elaborado por um perito de notório saber, que posteriormente se revela equivocado, causando prejuízos à Administração. Nos termos do Decreto nº 9.830/2019, a responsabilização pessoal do gestor
- A) depende da comprovação de que ele obteve alguma vantagem pessoal com a decisão, caracterizando dolo.
 - B) é objetiva e solidária com a do parecerista, pois o gestor tem o dever de decidir e assume integralmente o risco de sua decisão.
 - C) fica condicionada à condenação prévia do parecerista na esfera cível ou profissional.
 - D) é automática, pois a ele compete a decisão final, sendo o parecer um mero subsídio não vinculante.
 - E) poderá ser afastada se ele demonstrar que não dispunha de conhecimentos técnicos para questionar o mérito do parecer e que o perito foi escolhido com base em critérios objetivos.
18. De acordo com a Lei nº 8.429/1992, a aplicação das sanções por ato de improbidade administrativa que causa lesão ao erário independe da
- A) ocorrência de dano ao patrimônio público.
 - B) comprovação do dolo específico do agente.
 - C) individualização da conduta do agente na prática do ato.
 - D) aprovação ou rejeição das contas pelo órgão de controle interno ou pelo tribunal ou conselho de contas.
 - E) absolvição criminal que negue a existência do fato ou sua autoria.
19. O desenvolvimento do servidor na carreira dos Técnico-Administrativos em Educação ocorre por meio de dois mecanismos:
- A) a readaptação e a recondução.
 - B) a progressão por capacitação profissional e a progressão por mérito profissional.
 - C) a avaliação de desempenho a cada dois anos e a promoção por merecimento.
 - D) o incentivo à qualificação e o adicional por tempo de serviço.
 - E) a promoção por antiguidade e a promoção por merecimento.
20. A Lei nº 11.892/2008 instituiu a Rede Federal de Educação Profissional, Científica e Tecnológica, criando os Institutos Federais. A respeito da natureza e das disposições legais aplicáveis a essas instituições, é correto afirmar que esses Institutos
- A) são órgãos administrativos subordinados ao Ministério da Educação.
 - B) podem ministrar educação profissional técnica de nível médio, sendo vedada a de nível superior.
 - C) terão como órgão executivo a reitoria, composta por 1 Reitor, 1 Vice-Reitor e 7 Pró-Reitores.
 - D) são instituições de educação superior, básica e profissional, pluricurriculares e multicampi.
 - E) serão nomeados pelo Presidente da República, para mandato de 4 anos, permitida reconduções.

21. Conforme a jurisprudência do Supremo Tribunal Federal (STF), a vedação à acumulação remunerada de cargos públicos (Art. 37, inciso XVI, Constituição Federal)

- A) aplica-se a um servidor aposentado, pois a acumulação de proventos de aposentadoria com a remuneração de um novo cargo na ativa só é permitida se os cargos fossem acumuláveis na atividade.
- B) aplica-se a um servidor aposentado, contudo, considerando os valores dos proventos da aposentadoria e da remuneração do novo cargo, ele deverá receber o que for de maior valor, não podendo receber ambos.
- C) não se aplica a um servidor aposentado, pois a vedação constitucional só se aplica a servidores da ativa, e a Constituição Federal é silente sobre os aposentados.
- D) aplica-se a um servidor aposentado, pois a acumulação é vedada em todos os casos, exceto se a aposentadoria tiver ocorrido por invalidez.
- E) não se aplica a um servidor aposentado, pois uma vez aposentado, o vínculo com o serviço público se encerra, podendo o indivíduo assumir qualquer outro cargo público sem restrições, considerando o princípio da liberdade profissional.

22. Considere o excerto abaixo.

“Novidade da Constituição de 1988 — distanciando-se das cartas passadas, que não disciplinavam a matéria como agora, o art. 4º listou, de forma sistemática e categórica, os princípios regentes das relações exteriores do Brasil. A matéria e a forma do preceito, adotados pela Assembleia Nacional Constituinte, derivaram do art. 26 do Anteprojeto da Comissão da Soberania e dos Direitos e Garantias do Homem e da Mulher. E, ao erigir os incisos do art. 4º ao posto de princípios regentes da República Federativa do Brasil nas suas relações internacionais, o constituinte prescreveu vetores que repercutem na própria ordem jurídica interna.”

(BULOS, Uadi Lammêgo. **Curso de direito constitucional**. 16. ed. Rio de Janeiro: Saraiva Jur, 2023, p. 398).

Sobre os princípios que regem a República Federativa do Brasil nas suas relações internacionais, destaca-se

- A) a construção de uma sociedade livre, justa e solidária.
- B) o repúdio ao terrorismo e ao racismo.
- C) a promoção do bem de todos, sem preconceitos de origem, raça, sexo, cor, idade e quaisquer outras formas de discriminação.
- D) a dignidade da pessoa humana.
- E) a soberania.

23. Leia o excerto abaixo.

“O Direito Administrativo é o ramo do direito público que trata de princípios e regras que disciplinam a função administrativa e que abrange entes, órgãos, agentes e atividades desempenhadas pela Administração Pública na consecução do interesse público”.

(NOHARA, Irene Patrícia Diom. **Direito Administrativo**. 14. ed. Rio de Janeiro: Atlas, 2025, p. 2”).

Em relação à temática do Direito Administrativo,

- A) o cargo de vereador é classificado como um servidor público.
- B) a nomeação de um ministro do Supremo Tribunal Federal (STF) é um exemplo de ato administrativo simples.
- C) a imperatividade é um dos atributos que caracteriza o ato administrativo.
- D) o decreto regulamentar tem natureza jurídica de um ato administrativo enunciativo.
- E) a revogação é uma técnica utilizada para anular o ato administrativo por vício de legalidade.

24. O servidor público federal pode ser removido,
- A) a pedido, no interesse da Administração Pública, para acompanhar cônjuge ou companheiro, também servidor público civil ou militar.
 - B) a pedido, a critério da Administração Pública, por motivo de saúde do servidor, cônjuge, companheiro ou dependente.
 - C) a pedido, para outra localidade, independentemente do interesse da Administração Pública em virtude de processo seletivo.
 - D) de ofício, no interesse da Administração Pública, para acompanhar cônjuge que foi deslocado no interesse da Administração.
 - E) de ofício, a critério da Administração Pública, em virtude de processo seletivo promovido ou para acompanhar cônjuge.
25. Sobre o Processo Administrativo Disciplinar (PAD), concurso e servidor público federal, é correto o entendimento de que
- A) a pensão por morte de servidor público federal pode ser concedida ao filho inválido de qualquer idade, mesmo que a invalidez seja posterior ao óbito.
 - B) a portaria de instauração do processo administrativo disciplinar prescinde da exposição detalhada dos fatos a serem apurados.
 - C) a exigência de diploma de nível médio técnico em concurso não pode ser suprida por diploma de nível superior na mesma área de atuação.
 - D) o diploma ou habilitação legal para o exercício do cargo deve ser exigido na inscrição para o concurso público.
 - E) o excesso de prazo para a conclusão do processo administrativo disciplinar causa nulidade do processo.

INTEGRIDADE

26. O Decreto nº 11.529/2023 define conceitos relacionados ao Sistema de Integridade, Transparência e Acesso à Informação. Com base na referida Norma, transparência passiva é a(o)
- A) publicação proativa de informações nos portais de transparência das instituições públicas, sem necessidade de solicitação.
 - B) comunicação interna entre órgãos e entidades da Administração Pública para compartilhamento de dados estratégicos.
 - C) divulgação de informações somente quando autorizada por autoridade superior, em casos excepcionais e devidamente justificada, conforme estabelecido na Lei de Acesso à Informação.
 - D) disponibilização de informações públicas mediante atendimento a pedidos apresentados por qualquer interessado, observados os prazos e procedimentos estabelecidos na Lei de Acesso à Informação.
 - E) direito de acesso a informações garantido a servidores públicos no exercício de suas funções.

27. O Código de Ética Profissional do Servidor Público Civil do Poder Executivo Federal (Decreto nº 1.171/1994) prevê regras específicas quanto à composição das Comissões de Ética nos órgãos e entidades da Administração Pública Federal. De acordo com o referido Decreto, a Comissão de Ética deve ser integrada por
- A) cinco membros eleitos entre todos os servidores da instituição, com a relação dos respectivos titulares e suplentes.
 - B) três membros titulares, escolhidos pela autoridade máxima do órgão, a partir de indicações realizadas pelo sindicato.
 - C) um servidor efetivo, um comissionado e um representante sindical, com a indicação dos respectivos membros titulares e suplentes.
 - D) cinco servidores, dos quais três efetivos e dois temporários, com a indicação dos respectivos membros titulares e suplentes.
 - E) três membros titulares com respectivos suplentes, indicados entre servidores ou empregados titulares de cargo efetivo ou emprego permanente.
28. O Decreto Federal nº 12.122/2024 e a Portaria MGI nº 6.719/2024 adotam a transversalidade como diretriz na prevenção e enfrentamento do assédio e da discriminação. De acordo com esses normativos, a transversalidade significa que
- A) a responsabilidade pelos casos de assédio moral, assédio sexual e discriminação recai sobre as chefias imediatas, as áreas de gestão de pessoas e a autoridade máxima do órgão.
 - B) as políticas de prevenção ao assédio e discriminação devem assegurar a capacitação e a realização de treinamentos para todos os servidores públicos, independentemente do cargo ou função exercidos.
 - C) cada unidade administrativa possui autonomia plena para adotar medidas próprias, independentemente das diretrizes estabelecidas pela Justiça ou pelos órgãos de controle internos ou externos.
 - D) a abordagem das situações de assédio e discriminação deverá levar em conta sua relação com a organização, a gestão do trabalho e suas dimensões sociocultural, institucional e individual.
 - E) a proteção das identidades de todas as partes envolvidas, incluindo testemunhas, no tratamento dos casos de assédio moral, assédio sexual e discriminação, é a principal diretriz a ser observada.
29. No âmbito de um processo de planejamento institucional, o IFPE aplicou um questionário aos estudantes solicitando: nome completo, estado civil, número do CPF, histórico de saúde, origem racial, convicção religiosa e dados bancários. Conforme o inciso II do art. 5º da Lei nº 13.709/2018 (Lei Geral de Proteção de Dados – LGPD), são considerados **dados pessoais sensíveis** as informações que dizem respeito a:
- A) histórico de saúde, origem racial e convicção religiosa.
 - B) origem racial, estado civil e número do CPF.
 - C) dados bancários, número do CPF e convicção religiosa.
 - D) histórico de saúde, origem racial e dados bancários.
 - E) estado civil, convicção religiosa e dados bancários.
30. O Decreto nº 9.203/2017 estabelece princípios que orientam a governança pública. Analise as opções a seguir e assinale a que apresenta apenas princípios previstos no art. 3º do Decreto.
- A) Eficiência, moralidade, capacidade de resposta e transparência.
 - B) Legalidade, confiabilidade, sustentabilidade e prestação de contas.
 - C) Capacidade de resposta, publicidade, melhoria regulatória e legalidade.
 - D) Impessoalidade, capacidade de resposta, sustentabilidade e confiabilidade.
 - E) Integridade, confiabilidade, prestação de contas e responsabilidade.

CONHECIMENTOS ESPECÍFICOS

31. Nos Bancos de Dados Relacionais, o uso de chaves estrangeiras contribui para

- A) garantir a atomicidade das transações.
- B) salvar inserções ou alterações nos dados.
- C) reduzir redundâncias nos dados.
- D) alterar de forma controlada a estrutura do Banco de Dados.
- E) permitir o *ROLLBACK* em transações.

32. Leia o *e-mail* fictício a seguir para responder à questão.

Prezado(a) Profissional de TI,

Espero que esteja bem.

Gostaria de tratar de um ponto sobre o andamento do projeto em que temos trabalhado. Tenho observado que algumas novas funcionalidades foram desenvolvidas e integradas na última entrega.

No entanto, não me recordo de termos validado essas adições ao que foi acordado inicialmente. Estou preocupado que a inclusão de novas demandas possa gerar desvios no cronograma e nos custos que planejamos.

Poderíamos agendar uma breve conversa para alinharmos como lidar com novas solicitações daqui para frente?

Atenciosamente,

Cliente do Setor de TI

Fonte: FUNCERN,2025.

A situação descrita no *e-mail*, provavelmente decorre de falhas na gestão

- A) de custo.
- B) do tempo.
- C) da qualidade.
- D) das aquisições.
- E) de escopo.

33. Sobre o modelo de referência TCP/IP, é correto afirmar que

- A) os protocolos UDP e TCP ficam na camada de redes (*network*).
- B) o *Internet Protocol* (IP) faz parte da camada de transporte.
- C) a camada de Internet é responsável pela conversão de sinais analógicos em digitais.
- D) os protocolos FTP e SMTP encontram-se em sua camada de aplicação.
- E) a sua divisão de papéis faz com que apresente mais camadas do que o modelo OSI.

EDITAL REI/IFPE nº 039, DE 12 DE AGOSTO DE 2025

34. Também conhecidos como *Dashboards*, os painéis de indicadores gráficos são amplamente utilizados em soluções de *Business Intelligence*. Assinale a opção que descreve corretamente características desses painéis.
- A) Exigem que os dados para exibição sejam processados em tempo real a cada consulta, diretamente das fontes de dados originais.
 - B) São mais adequados para as decisões de nível operacional que lidam com tarefas de rotina.
 - C) São artefatos estáticos que não permitem interagir ou explorar os detalhes dos dados.
 - D) Possuem construção incompatível com ferramentas como Tableau e *Power BI*.
 - E) São soluções úteis para tomada de decisão, apoiando especialmente o nível estratégico das organizações.
35. No contexto de soluções de *Business Intelligence*, o processo de Extração, Transformação e Carga (ETL) é central. A esse respeito, pode-se afirmar que
- A) as atividades de Transformação costumam incluir a remoção de duplicatas e de erros nos dados.
 - B) as atividades de Extração, quando feitas em múltiplas fontes de dados, precisam ser realizadas de forma sequencial.
 - C) a área de *staging* (preparação) funciona como um espaço persistente onde os dados são disponibilizados publicamente.
 - D) as atividades de Carga visam salvar dados não processados no *Data Warehouse*.
 - E) a operação de Carga histórica demanda menos recursos computacionais e menos tempo do que a Carga incremental.
36. A Norma ISO 27001 é o padrão e a referência internacional para a gestão da Segurança da Informação. Nesse sentido, assinale a opção que representa essa Norma adequadamente.
- A) Apresenta orientações específicas acerca de marcas e fabricantes a adotar.
 - B) Possui abordagem holística em relação à Segurança da Informação, pois trata de vários dos seus aspectos.
 - C) Fomenta processos pré-definidos acerca de Sistemas de Gestão de Bases de Dados.
 - D) Enfatiza os controles de ativos físicos como prioritários em relação aos demais controles.
 - E) Prescreve sistemas proprietários para estabelecer políticas de segurança e gestão de riscos.
37. No contexto das Metodologias Ágeis, entre os papéis previstos no *Scrum*, é atribuição do *Product Owner*
- A) treinar os membros do time em autogerenciamento.
 - B) remover impedimentos ao progresso do projeto.
 - C) criar tarefas claras e bem definidas para o *Sprint Backlog*.
 - D) expressar claramente os itens do *Backlog* do Produto.
 - E) implementar tarefas a partir do *Backlog* do Produto.

38. De acordo com o PMBOK, o processo de criação da Estrutura Analítica do Projeto (EAP) é parte do planejamento do projeto. Com base nisso, assinale a opção que melhor descreve esse processo.
- A) Definição e documentação das necessidades das partes interessadas para alcançar os objetivos do projeto.
 - B) Desenvolvimento de uma descrição detalhada do projeto e do produto para facilitar seu entendimento.
 - C) Subdivisão das entregas e do trabalho do projeto em componentes menores e mais facilmente gerenciáveis.
 - D) Formalização da aceitação das entregas do projeto, considerando todas as partes interessadas.
 - E) Monitoramento do progresso do escopo do projeto e do produto, bem como do seu adequado gerenciamento.
39. A respeito da Governança de Tecnologia da Informação (TI), seu principal objetivo é alinhar a TI às necessidades de negócio de uma organização. Para obter tal alinhamento, recomenda-se
- A) implementar ferramentas avançadas de Segurança da Informação, sendo este o principal indicador de uma TI eficiente.
 - B) garantir a entrega dos serviços conforme os objetivos estratégicos, otimizando os custos e gerenciando os riscos.
 - C) priorizar o desenvolvimento de novas tecnologias, transformando a TI em uma unidade de negócio lucrativa.
 - D) assegurar que os serviços de TI funcionem sem interrupções, priorizando a rotatividade dos recursos tecnológicos.
 - E) dar o máximo de atendimento às solicitações de suporte dos usuários, com baixo tempo de resposta.
40. Um dos pontos positivos acerca da Modelagem de Processos de Negócio (BPM) é a possibilidade de aprimorar os processos em uma organização. Nesse contexto, tal aprimoramento pode ser obtido a partir do(a)
- A) substituição de colaboradores humanos por sistemas automatizados, com base no BPM.
 - B) redução da comunicação entre áreas da organização, o que aumenta a eficiência dos colaboradores.
 - C) foco em tecnologia, desconsiderando fatores humanos, organizacionais e culturais.
 - D) introdução de uma cultura organizacional que otimiza a gestão de pessoas.
 - E) observação de ineficiências e estrangulamentos na execução das atividades.
41. Um *campus* do Instituto Federal possui um servidor com alto poder computacional. Contudo, é usado apenas por um sistema de informação administrativo, consumindo menos de 15% dos recursos computacionais disponíveis. Com o aumento da oferta de cursos nesse *campus*, surgiu a necessidade de implantar novos sistemas de informação. Para aproveitar melhor o servidor existente, evitando novos custos de aquisição de *hardware* e garantindo o máximo isolamento entre as aplicações, pode-se considerar o(a)
- A) containerização dos novos sistemas de informação, compartilhando o mesmo kernel do sistema operacional hospedeiro.
 - B) configuração de múltiplos virtual *hosts* em um único servidor *web* para servir cada sistema de informação.
 - C) criação de bancos de dados separados para cada sistema de informação, dentro de uma única instância do Sistema Gerenciador de Bancos de Dados (SGBD).
 - D) isolamento dos processos de cada sistema, utilizando recursos nativos do sistema operacional, como o *chroot*.
 - E) utilização de virtualização, criando máquinas virtuais independentes para cada novo sistema de informação.

EDITAL REI/IFPE nº 039, DE 12 DE AGOSTO DE 2025

42. Na administração de servidores Linux, é necessário navegar entre diretórios e acessar o conteúdo de arquivos. Para acessar um diretório e verificar o final de um arquivo de texto, pode-se utilizar, respectivamente, os comandos
- A) mv e sudo.
 - B) cp e tail.
 - C) cd e tail.
 - D) cd e rm.
 - E) nano e sudo.
43. Em termos de Gestão de Serviços de Tecnologia da Informação (TI), é importante que os clientes sejam capazes de identificar os serviços que são fornecidos pela área de TI. O artefato mais adequado para essa identificação é o
- A) plano de continuidade de serviços de TI.
 - B) registro de incidentes.
 - C) catálogo de serviços.
 - D) acordo de nível de serviço (SLA).
 - E) plano de capacidade.
44. As práticas de gerenciamento do ITIL v4 são conjuntos de recursos organizacionais para executar um trabalho ou atingir um objetivo, sendo divididas em: Práticas Gerais de Gerenciamento, Práticas de Gerenciamento de Serviços e Práticas de Gerenciamento Técnico. Especificamente sobre as práticas de Gerenciamento de Serviços, é correto afirmar que elas foram
- A) desenvolvidas para apoiar as atividades de criação de valor através de serviços.
 - B) adaptadas do gerenciamento de negócios para serem aplicadas à gestão geral da organização.
 - C) focadas na gestão do desenvolvimento e suporte tecnológico para estimular a inovação.
 - D) concentradas nos aspectos financeiros dos serviços de TI para ampliar o lucro da organização.
 - E) focadas na resposta a incidentes e segurança para aprimorar a continuidade dos serviços.
45. Em termos de Segurança da Informação, qualquer interrupção não planejada de um serviço de TI pode ser considerada um incidente. Sobre a Gestão de Incidentes, é correto afirmar que
- A) sua função é avaliar e aprovar todas as mudanças no ambiente de TI, garantindo que não causem novas interrupções.
 - B) seu principal objetivo é restaurar a operação normal do serviço o mais rápido possível para minimizar o impacto no negócio.
 - C) é o processo responsável por planejar e implementar novos serviços de TI de acordo com as necessidades do negócio.
 - D) deve seguir a ordem cronológica de abertura dos chamados, sem considerar seu impacto ou a urgência.
 - E) seu foco é a investigação da causa raiz de uma interrupção inesperada, fundamental para evitar a recorrência de incidentes futuros.

46. Um gestor de TI foi questionado sobre o uso de um novo *software* de análise de dados, pois há preocupação que esse *software* viole as políticas de privacidade da empresa. O princípio da ISO/IEC 38500 que mais se relaciona com essa situação é o princípio da(o)

- A) responsabilidade.
- B) estratégia.
- C) desempenho.
- D) conformidade.
- E) privacidade.

47. Uma empresa é autuada por violação à Lei Nº 13.709, de 14 de agosto de 2018, a Lei Geral de Proteção de Dados (LGPD), após serem constatadas as seguintes práticas:

- a. Coletava dados cadastrais de seus clientes com a finalidade de processar suas compras, mas não informava de maneira clara sobre outros usos;
- b. utilizava esses dados para criar um perfil detalhado de consumo de cada cliente, uma finalidade distinta da original;
- c. compartilhava essa base de dados com perfis de consumo com parceiros comerciais para realizarem ações de marketing direcionado, sem o conhecimento dos titulares.

Com base na situação exposta, e considerando os princípios dispostos no art. 6º da LGPD, a empresa violou os seguintes princípios:

- A) Segurança, Não Discriminação e Transparência.
- B) Finalidade, Segurança e Livre Acesso.
- C) Transparência, Segurança e Não Discriminação.
- D) Responsabilização, Finalidade e Livre Acesso.
- E) Finalidade, Adequação e Transparência.

48. Ao implementar um Sistema de Gestão de Segurança da Informação baseado na ISO 27001 e adotar o COBIT para governança, uma organização estabelece uma base robusta para suas operações. Contudo, é preciso considerar que

- A) o sucesso na gestão de riscos é um processo dinâmico, que exige a adaptação constante dos controles e a análise proativa das ameaças.
- B) os riscos tecnológicos são estáticos; uma vez que um controle é implementado e validado, ele permanece eficaz contra novas vulnerabilidades.
- C) o principal objetivo desses frameworks é satisfazer aos requisitos de auditoria externa, cujo impacto na postura de segurança é um benefício secundário.
- D) a conformidade com um único padrão de segurança e a obtenção de certificações relacionadas garantem a mitigação das ameaças.
- E) a implementação do COBIT se sobrepõe e torna desnecessários os controles técnicos exigidos pela ISO 27001.

49. A planilha a seguir foi resultado da exportação dos dados de um Sistema de Informação:

cliente	produto	quantidade_itens	total_venda
Cliente 1	Produto A	2	30,00
Cliente 2	Produto B	3	24,00
Cliente 3	Produto A	1	10,00
Cliente 1	Produto C	3	63,00

Fonte: FUNCERN,2025.

Deseja-se transformar essa planilha de acordo com as boas práticas da Modelagem Dimensional, técnica voltada para construção de sistemas de *Business Intelligence*, com o objetivo de criar uma tabela de fatos sobre a venda de produtos, além de uma ou mais tabelas de dimensões, conforme seja necessário. O resultado dessa transformação deve criar

- A) uma tabela de dimensão para clientes e uma outra tabela de dimensão para produtos, mantendo, na tabela de fatos, as chaves estrangeiras para essas tabelas de dimensão e as medidas quantidade_itens e total_venda.
- B) uma tabela de dimensão para clientes, mantendo, na tabela de fatos, a chave estrangeira para essa tabela de dimensão e as medidas produto, quantidade_itens e total_venda.
- C) tabelas de dimensão para quantidade_itens e total_venda, mantendo, na tabela de fatos, as medidas cliente e produto, além das chaves estrangeiras para as tabelas de dimensão.
- D) uma tabela de dimensão para clientes e uma outra tabela de dimensão para quantidade_itens, mantendo, na tabela de fatos, as chaves estrangeiras para essas tabelas e as medidas produto e total_venda.
- E) uma tabela igual à que se vê na planilha, sendo desnecessária a criação de tabelas de dimensão ou chaves estrangeiras, cujas medidas já estão contidas na tabela.

50. Considere a execução do *script Python* a seguir para responder à questão.

```
def imprimir_numeros(lista, indice=0):  
    if indice == len(lista):  
        return  
  
    if lista[indice] % 2 == 0:  
        print(lista[indice])  
  
    imprimir_numeros(lista, indice + 1)  
  
numeros = range(1,10)  
imprimir_numeros(numeros)
```

Fonte: FUNCERN,2025.

Os valores impressos na saída padrão são:

- A) 0, 2, 4 e 6.
- B) 4, 6, 8 e 10.
- C) 1, 3, 5 e 7.
- D) 2, 4, 6 e 8.
- E) 3, 5, 7 e 9.

