

AVANÇASP



PREFEITURA MUNICIPAL DE
VARGINHA/MG

CONCURSO PÚBLICO
01/2025

DENTISTA - PERIODONTISTA

Leia atentamente as instruções abaixo

1. PROVA E FOLHA DE RESPOSTAS

- Além deste Caderno de Prova, contendo 50 (cinquenta) questões objetivas, você receberá do Fiscal de Sala:
- 01 (uma) Folha de Respostas destinada às respostas das questões objetivas. Confira se seus dados estão corretos.

2. TEMPO

- 03 (três) horas é o tempo disponível para realização da prova, já incluído o tempo para marcação da Folha de Respostas da prova objetiva;
- **01 (uma) hora** após o início da prova é possível, retirar-se da sala levando o caderno de prova;

3. INFORMAÇÕES GERAIS

- As questões objetivas têm 05 (cinco) alternativas de resposta (A, B, C, D, E) e somente **uma** delas está correta;
- Verifique se seu caderno está completo, sem repetição de questões ou falhas. Caso contrário, informe imediatamente o Fiscal da Sala, para que sejam tomadas as devidas providências;
- Confira seus dados pessoais na Folha de Respostas, especialmente nome, número de inscrição e documento de identidade e leia atentamente as instruções para preenchimento;
- O preenchimento das respostas da prova objetiva é de sua responsabilidade e não será permitida a troca de Folha de Respostas em caso de erro de marcação pelo candidato;

- Marque, na folha de respostas, com caneta de tinta azul ou preta, a letra correspondente à alternativa que você escolheu.

- Reserve tempo suficiente para o preenchimento de suas respostas. Para fins de avaliação, serão levadas em consideração apenas as marcações realizadas na Folha de Respostas da prova objetiva, não sendo permitido anotar informações relativas às respostas em qualquer outro meio que não seja o caderno de prova;

- Ao se retirar, entregue a Folha de Respostas preenchida e assinada ao Fiscal de Sala.

SERÁ ELIMINADO do presente certame o candidato que:

a) for surpreendido, durante as provas, em qualquer tipo de comunicação com outro candidato;

b) portar ou usar, qualquer tipo de aparelho eletrônico (calculadoras, bips/pagers, câmeras fotográficas, filmadoras, telefones celulares, smartphones, tablets, relógios, walkmans, MP3 players, fones de ouvido, agendas eletrônicas, notebooks, palmtops ou qualquer outro tipo de computador portátil, receptores ou gravadores) seja na sala de prova, sanitários, pátios ou qualquer outra dependência do local de prova;

c) se ausentar da sala em que se realizam as provas levando consigo o Caderno de Questões e/ou a Folha de Respostas;

d) se recusar a entregar a Folha de Respostas, quando terminar o tempo estabelecido;

e) não assinar a Lista de Presença e/ou a Folha de Respostas.

LÍNGUA PORTUGUESA**TEXTO**

Leia o texto a seguir para responder às questões de 1 a 5.

Maioridade

Aos dez anos descobri o primeiro dos objetivos de minha vida: fazer 14 anos. 14 anos são calças compridas, colégio pela manhã, álgebra, certas penugens, centímetros a mais em minha altura, ver *Folias de Chicago*, deixar de fazer a preliminar nos jogos de futebol de praia; 14 anos, principalmente, era uma idade maior — só poderia ser melhor — que dez anos.

Aos 14 anos descobri que o mundo é das pessoas de 18 anos. Ter 18 anos é rever *Folias de Chicago*, tomar cuba-libre com um sorriso de quem tem 19 anos, mandar adaptar o *smoking* do pai para a festa de formatura, tirar carteira de motorista, ficar na rua até o sol nascer, comprar gravatas amarelas, jogar fora uma coleção inteira do *Suplemento Juvenil* (1941-1945). 18 anos são quase 21.

Aos 21 anos tem-se os documentos todos e uma vontade enorme de se perder. Deixar crescer o bigode, rever *Folias de Chicago*, falar um pouco depressa (um pouco alto) demais, apaixonar-se por uma mulher casada, rasgar alguns papéis, deixar crescer a barba, começar a escrever o nome com formalidade, raspar o bigode, descobrir bares, orgulhar-se dentro do corpo, raspar a barba, perceber tons intermediários, deixar crescer novamente o bigode: leva-se mais de 20 anos para se ter 21 anos.

Às vezes eu pensava em coisas: achava que estava traçando o futuro. Não estava, era do passado que eu me lembrava, sem saber. Depois dos 21 anos não há mais idades, todo ano é ano, cada idade é legal. A não ser fazer 30 anos. 30 anos é tempo. Sofrer é tão diferente do que eu pensava que fosse.

Mas nesse tempo — não sei direito onde nem quando — houve um tempo de terrível lucidez. Não dava para durar. Sobrevivi por muito tempo a mim mesmo. Sei que era um tempo com hora, minuto e ponteiro (como se fosse uma lança: a ferir e apontar), uma soma de relógios não o reviveria. Era de uma luminosidade palpável; palpável polpa — de

fruta madura, pronta: úmida e à mostra, estourando de dentro da casca. Fruta que, olhando-se de fora, dizia-se ter semente ou não. Não dava para plantar ou pôr na boca. Era fruta de se deixar em cima das mesas e outros móveis. Fruta de se levar por aí, de se mostrar. De cera, não. Não cabia num prato, mas enchia a mão. E não alimentava: iluminava. Uma luminosidade que de mim se usava, eu não tinha nada com ela, eu era parte de um tempo — acidente feito gente.

Eu sou quase uma coisa. Como é que é? Me perguntam. Mais ou menos, vou respondendo. Para tudo.

LESSA, I. Diário Carioca, 1965. Disponível em <<https://cronicabrasileira.org.br/cronicas/12761/majoridade>>.

QUESTÃO 01

Após a leitura do texto, verifica-se que o que há em comum ao fazer 14, 18 e 21 anos, segundo o ponto de vista do narrador, é:

- (A) Raspar a barba e deixar apenas o bigode.
- (B) Assistir a *Folias de Chicago*.
- (C) Crescer alguns centímetros em sua altura.
- (D) Apaixonar-se por mulheres mais velhas.
- (E) Comprar calças e gravatas amarelas com mais formalidade.

QUESTÃO 02

Analise as sentenças a seguir, retiradas do texto, e assinale aquela em que ocorre pronome indefinido.

- (A) Aos dez anos descobri o primeiro dos objetivos de minha vida: fazer 14 anos.
- (B) Depois dos 21 anos não há mais idades, todo ano é ano, cada idade é legal.
- (C) Sofrer é tão diferente do que eu pensava que fosse.
- (D) Fruta de se levar por aí, de se mostrar.
- (E) Eu sou quase uma coisa.

QUESTÃO 03

As formas verbais “*cabia*” e “*enchia*”, em “*Não cabia num prato, mas enchia a mão.*”, estão conjugadas no pretérito imperfeito do modo indicativo. Caso estivessem conjugadas no pretérito perfeito do mesmo modo, a reescrita correta da sentença dada seria:

- (A) Não cabem num prato, mas enchem a mão.
- (B) Não caberia num prato, mas encheria a mão.
- (C) Não coube num prato, mas encheu a mão.
- (D) Não coubera num prato, mas enchera a mão.
- (E) Não coubesse num prato, mas enchesse a mão.

QUESTÃO 04

As colocações pronominais em “[...] *leva-se mais de 20 anos para se ter 21 anos.*” correspondem, respectivamente, a:

- (A) próclise e ênclise.
- (B) mesóclise e ênclise.
- (C) mesóclise e próclise.
- (D) ênclise e mesóclise.
- (E) ênclise e próclise.

QUESTÃO 05

A palavra “*quase*”, que ocorre no excerto “*Eu sou quase uma coisa.*”, é um:

- (A) substantivo.
- (B) advérbio.
- (C) adjetivo.
- (D) pronome relativo.
- (E) pronome indefinido.

QUESTÃO 06

Considere as seguintes sentenças, apresentadas a seguir:

- I. Nós estamos felizes por recebê-la em casa.
- II. Não há nenhum problema entre nós.
- III. Pediu a nós que fizéssemos tudo por ele.

Tendo em vista as funções desempenhadas pela palavra “*nós*”, nas sentenças dadas, conclui-se que esse pronome pessoal é **reto**, e não oblíquo, apenas em:

- (A) I.
- (B) II.
- (C) III.
- (D) I e II.
- (E) II e III.

QUESTÃO 07

Há falta de concordância nominal em:

- (A) Deparei-me com pai e filha empenhados em uma disputa no videogame.
- (B) Foram entrevistados centenas de rapazes no primeiro dia do processo seletivo da empresa.
- (C) Neste *e-mail*, vão anexos todos os pareceres das comissões técnicas.
- (D) A paciência e a empatia são necessárias nos dias de hoje.
- (E) O garoto e as meninas foram considerados os melhores alunos da turma.

QUESTÃO 08

Considere a seguinte sentença: “*Hoje é a comemoração do 89º aniversário da minha avó.*” O numeral ordinal apresentado na sentença é escrito por extenso como:

- (A) octogésimo nono.
- (B) octingésimo nono.
- (C) octogésimo nônio.
- (D) octingentésimo nono.
- (E) oitocentésimo nônio.

QUESTÃO 09

Todas as palavras a seguir são oxítonas, **exceto**:

- (A) funil.
- (B) oco.
- (C) pinel.
- (D) causal.
- (E) véu.

QUESTÃO 10

Nas sentenças a seguir, ocorre um sinônimo da palavra “*exímio*” apenas em:

- (A) É tão escrupuloso que não permitirá tamanha malcriação.
- (B) Mesmo após as dificuldades que enfrentou, permaneceu incólume.
- (C) O que dificulta seu reconhecimento enquanto ator é o fato de ser inconspícuo.
- (D) Jorge, insigne pianista, agora faz parte da orquestra da cidade.
- (E) Homens fátuos podem causar estranheza em um primeiro momento.

MATEMÁTICA E RACIOCÍNIO LÓGICO**QUESTÃO 11**

Certo dia João fez uma charada para o seu colega:

“Se daqui a 63 dias será uma quinta-feira, qual dia da semana será daqui a 484 dias?”

A resposta correta para a charada de João é:

- (A) Segunda-feira.
- (B) Terça-feira.
- (C) Quarta-feira.
- (D) Quinta-feira.
- (E) Sexta-feira.

QUESTÃO 12

Em uma fábrica com 800 operários, 60% participaram de um curso de segurança, 30% participaram de um curso de primeiros socorros e 15% participaram dos dois cursos. Quantos operários não participaram de nenhum dos dois cursos?

- (A) 160
- (B) 200
- (C) 240
- (D) 280
- (E) 320

QUESTÃO 13

Certa vez, Lucas disse:

“Meu tio e eu fazemos aniversário no mesmo dia. Quando eu nasci, meu tio tinha 30 anos.”

Em um determinado ano, a idade que Lucas completou foi um terço da idade que seu tio completou. Sabendo que Lucas nasceu em 2000, qual foi esse ano?

- (A) 2015
- (B) 2010
- (C) 2020
- (D) 2018
- (E) 2012

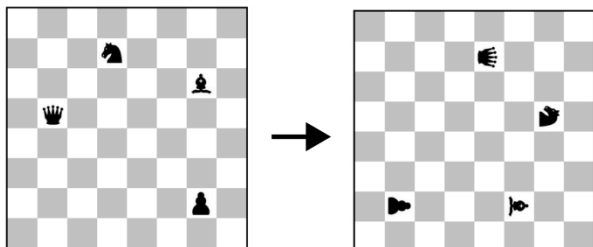
QUESTÃO 14

Se a média aritmética simples entre as idades de um grupo de 18 pessoas é 24 anos, pode-se dizer que a soma das idades de todas as pessoas desse grupo é igual a:

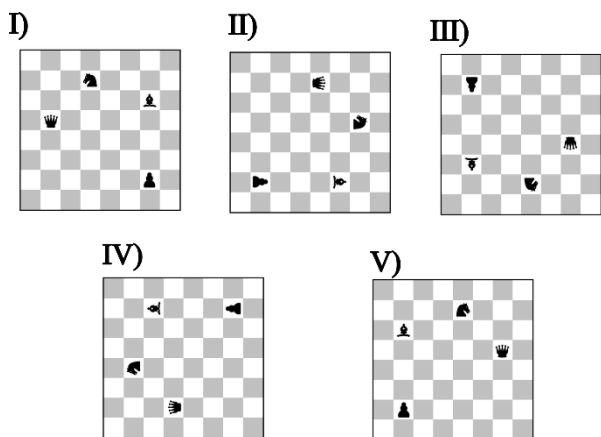
- (A) 432 anos.
- (B) 524 anos.
- (C) 240 anos.
- (D) 248 anos.
- (E) 124 anos.

QUESTÃO 15

A figura abaixo mostra um tabuleiro de xadrez com algumas peças dispostas. Neste tabuleiro é feita uma rotação de 90° em sentido horário, sem mover relativamente as peças.



De acordo com as correspondências abaixo, qual será a figura resultante após 126 rotações similares?



- (A) I.
- (B) II.
- (C) III.
- (D) IV.
- (E) V.

QUESTÃO 16

A área de um triângulo retângulo é 30 cm² e sua hipotenusa é 13 cm, qual a diferença absoluta entre as medidas dos catetos?

- (A) 12 cm.
- (B) 5 cm.
- (C) 8 cm.
- (D) 7 cm.
- (E) 9 cm.

QUESTÃO 17

Se a média aritmética simples das alturas de 12 alunos é 1,60 metro, qual é a soma total das alturas de todos esses alunos?

- (A) 16,8 metros.
- (B) 18,2 metros.
- (C) 19,2 metros.
- (D) 20,4 metros.
- (E) 21,6 metros.

QUESTÃO 18

Quantos números inteiros entre 1 e 50, inclusive estes, não são divisíveis nem por 2 nem por 3 nem por 5?

- (A) 14
- (B) 52
- (C) 44
- (D) 51
- (E) 63

QUESTÃO 19

Considere uma sequência numérica: 2, 5, 10, 17, 26, (...).

Qual é o próximo número dessa sequência?

- (A) 35
- (B) 37
- (C) 38
- (D) 39
- (E) 41

QUESTÃO 20

Certo dia Ana disse ao seu amigo:

“Se hoje é segunda-feira, que dia da semana será daqui a 15 dias?”

- (A) Domingo.
- (B) Sábado.
- (C) Terça-feira.
- (D) Quarta-feira.
- (E) Quinta-feira.

NOÇÕES DE INFORMÁTICA

QUESTÃO 21



No explorador de arquivos do sistema operacional Windows, qual é o componente destacado na imagem acima?

- (A) Caixa de localização.
- (B) Lista de arquivos.
- (C) Data de abertura do arquivo.
- (D) Data de criação do arquivo.
- (E) Barra de endereços.

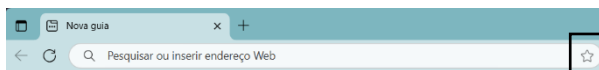
QUESTÃO 22

No sistema operacional Windows, qual ferramenta do Painel de Controle permite visualizar todos os dispositivos de hardware instalados no computador?

- (A) Gerenciador de dispositivos.
- (B) Configurações de energia.
- (C) Central de ações.
- (D) Ferramentas administrativas.
- (E) Gerenciamento de backup.

QUESTÃO 23

Ao utilizar o navegador Microsoft Edge, qual recurso é acionado ao pressionar o ícone de estrela localizado na barra de endereços, conforme indicado na figura abaixo?



- (A) Apagar o histórico de navegação.
- (B) Descer a página.
- (C) Subir a página.
- (D) Salvar a página atual nos favoritos.
- (E) Bloquear o acesso à página atual.

QUESTÃO 24

Caso um usuário do Microsoft Excel queira ajustar a altura de diversas linhas para se adequarem ao conteúdo das células, após selecionar o conteúdo a ser ajustado, qual botão ele pode utilizar?

- (A) Na guia Inserir, ele pode clicar no botão Segmentação de Dados, no grupo Filtros.
- (B) Na guia Dados, ele pode clicar no botão Classificar, no grupo Classificar e Filtrar, e depois selecionar a opção Adicionar Nível.
- (C) Na guia Página Inicial, ele pode clicar no botão Formatar, que fica no grupo Células, e depois selecionar a opção Autoajuste da Altura da Linha.
- (D) Na guia Layout da Página, ele pode clicar no botão Orientação, no grupo Configuração de Página, e depois selecionar Quebras.
- (E) Na guia Exibir, ele pode clicar no botão Focus Cell, no grupo Mostrar, e depois selecionar Mostrar Destaque Automático.

QUESTÃO 25

Durante a criação e formatação de documentos no Microsoft Word, assinale a opção que define o atalho de teclado que permite alinhar um parágrafo de forma justificada:

- (A) Shift + J.
- (B) Ctrl + J.
- (C) Ctrl + Y.
- (D) Alt + K.
- (E) Alt + C.

CONHECIMENTOS ESPECÍFICOS

QUESTÃO 26

De acordo com o artigo 194, parágrafo único, da Constituição Federal, a quem compete organizar a seguridade social, observando os objetivos nela previstos?

- (A) Apenas ao Poder Executivo Federal.
- (B) Ao Poder Legislativo.
- (C) Ao Poder Público.
- (D) Exclusivamente ao Ministério da Saúde.
- (E) Ao setor privado, mediante convênios.

QUESTÃO 27

De acordo com a Lei Federal nº 8.142/1990, assinale a alternativa que apresenta corretamente a definição de Conferência de Saúde:

- (A) Instância permanente de deliberação sobre as políticas de saúde, reunida ordinariamente a cada dois anos.
- (B) Instância de avaliação da situação de saúde e proposição de diretrizes para a formulação da política de saúde nos níveis correspondentes.
- (C) Reunião pública anual para apresentação de contas e prestação de informações pelos gestores de saúde à sociedade.
- (D) Órgão de fiscalização direta da execução orçamentária dos recursos do SUS, com reuniões trimestrais obrigatórias.
- (E) Encontro técnico entre gestores, sem participação popular, destinado à atualização de protocolos clínicos.

QUESTÃO 28

Durante uma aula de Legislação, uma professora explica aos alunos que a Lei Federal nº 8.080/1990, que dispõe sobre a organização do Sistema Único de Saúde (SUS), prevê que a iniciativa privada pode participar do sistema público. Ela ressalta que essa participação não é ilimitada, não substitui a atuação do Estado e só ocorre quando necessária para suprir carências da rede pública. Segundo a professora, essa atuação da iniciativa privada no SUS deve ser feita de forma:

- (A) Exclusiva.
- (B) Substitutiva.
- (C) Concorrente.
- (D) Prioritária.
- (E) Complementar.

QUESTÃO 29

No contexto da organização do Sistema Único de Saúde (SUS), a Atenção Primária à Saúde é considerada o primeiro nível de atenção e tem como objetivo principal:

- (A) Garantir exclusivamente o atendimento hospitalar especializado de alta complexidade.
- (B) Desenvolver ações de saúde voltadas apenas ao tratamento de doenças já instaladas.
- (C) Implementar um conjunto de ações individuais e coletivas que inclui promoção, proteção, prevenção, diagnóstico, tratamento, reabilitação, redução de danos e manutenção da saúde, de forma integral.
- (D) Atuar apenas na vigilância epidemiológica e no controle de endemias.
- (E) Realizar exclusivamente ações de urgência e emergência em nível local.

QUESTÃO 30

De acordo com o Estatuto dos Servidores Públicos do Município de Varginha, assinale a alternativa correta sobre o dever do servidor:

- (A) É dever do servidor guardar sigilo sobre assuntos da repartição.
- (B) O servidor não está obrigado a manter conduta compatível com a moralidade administrativa fora do ambiente de trabalho.
- (C) É dever do servidor exercer com zelo e dedicação as atribuições do cargo, salvo se designado para função diversa.
- (D) O servidor poderá utilizar bens e serviços públicos para fins particulares, desde que não haja prejuízo ao serviço.
- (E) É permitido ao servidor afastar-se do serviço para tratar de assuntos particulares sem necessidade de autorização, desde que comunique posteriormente ao chefe imediato.

QUESTÃO 31

Analise as afirmativas abaixo sobre a pasta de óxido de zinco e eugenol, utilizada em moldagens odontológicas, e assinale a alternativa que apresenta corretamente a sequência, considerando V (Verdadeiro) ou F (Falso).

() A pasta de óxido de zinco e eugenol é um material de moldagem anelástico indicado para arcadas desdentadas, sendo manipulada preferencialmente com moldeira individual.

() A pasta base é composta por óxido de zinco e óleo mineral ou vegetal, enquanto a pasta catalisadora contém eugenol, colofônia polimerizada ou goma, partículas inorgânicas, lanolina, bálsamo resinoso, solução aceleradora, corante e água.

() Esse material é comercializado em uma única bisnaga, dispensando mistura prévia antes do uso.

(A) V, F, V.

(B) F, V, F.

(C) V, V, V.

(D) V, V, F.

(E) Nenhuma das alternativas.

QUESTÃO 32

Na prática clínica odontológica, a escolha do anestésico local envolve a consideração de diversos fatores. Sobre os grupos químicos dos anestésicos utilizados em Odontologia, assinale a alternativa correta:

(A) Todos os anestésicos usados na Odontologia pertencem ao grupo éster.

(B) A benzocaína, apesar de pertencer ao grupo éster, é a única desse grupo utilizada em Odontologia, sendo os demais anestésicos locais pertencentes ao grupo amida.

(C) Os anestésicos do grupo amida não são utilizados na clínica odontológica.

(D) O grupo éster é preferido na prática odontológica por apresentar maior potência.

(E) Não há diferença entre anestésicos do grupo éster e do grupo amida em termos de metabolismo e excreção.

QUESTÃO 33

Acerca da bioquímica bucal, durante o processo de formação da saliva propriamente dita, a saliva primária sofre modificações nos ductos salivares, com alterações na sua composição iônica que a tornam hipotônica em relação ao plasma. Considerando isso, assinale a alternativa correta:

(A) A entrada de íons potássio e bicarbonato nas células dos ductos e a saída de sódio e cloro para o lúmen são responsáveis por tornar a saliva hipertônica.

(B) A saliva não estimulada apresenta maior teor de sódio e cloro devido à baixa taxa de reabsorção ductal.

(C) A saliva estimulada apresenta maiores concentrações de sódio, cloro e bicarbonato, o que aumenta sua capacidade tampão e contribui para prevenir a dissolução do esmalte dentário.

(D) O ritmo diurno não altera significativamente a concentração de íons na saliva.

(E) A composição final da saliva depende exclusivamente do tipo de estímulo, não sofrendo influência do fluxo ou duração.

QUESTÃO 34

Acerca das características que diferenciam a cirurgia oral menor de procedimentos cirúrgicos de maior porte, assinale a alternativa correta:

(A) A cirurgia oral de menor complexidade, por envolver estruturas superficiais, é realizada predominantemente sob anestesia local, podendo ocorrer em consultório odontológico ou ambulatório simples.

(B) Procedimentos classificados como cirurgias orais menores necessitam de ambiente hospitalar e anestesia geral devido à sua alta complexidade.

(C) Cirurgias de maior complexidade, como extração de terceiros molares, exigem anestesia geral e cuidados pós-operatórios intensivos.

(D) A recuperação na cirurgia oral menor é mais demorada, em razão da necessidade de reconstruções ósseas e reparos faciais.

(E) Apenas as cirurgias orais de baixa complexidade podem ser realizadas sob sedação profunda, sendo inviável o uso em procedimentos hospitalares.

QUESTÃO 35

Leia atentamente o enunciado a seguir e assinale a alternativa que apresenta corretamente o termo adequado para completar a lacuna:

_____ é a inflamação dos tecidos que suportam os dentes, ocasionada pelo acúmulo duradouro de biofilme dental abaixo da gengiva. Em casos mais leves, é caracterizada clinicamente pela inflamação da gengiva, podendo resultar em sangramento. Em casos mais graves, pode provocar a perda dos tecidos de sustentação dos dentes.

- (A) Doença de halitose.
- (B) Estomatite.
- (C) Cárie dentária.
- (D) Gengivite.
- (E) Doença periodontal.

QUESTÃO 36

Assinale a alternativa correta a respeito da anatomia do periodonto:

(A) O sulco gengival é a porção da maxila e da mandíbula que forma e sustenta os alvéolos dentários. O sulco se forma durante o processo de erupção dentária, para proporcionar a inserção óssea do ligamento periodontal, e desaparece gradualmente após a perda dentária.

(B) O fluido gengival é o espaço ou fenda rasa ao redor dos dentes delimitada pela superfície dental de um lado e pelo epitélio que reveste a gengiva marginal livre do outro.

(C) O processo alveolar é o tecido mesenquimal calcificado e avascular que forma a cobertura exterior da raiz anatômica. Os dois tipos principais de processo alveolar são primário e secundário, ambos consistindo em uma matriz interfibrilar calcificada e fibras colágenas.

(D) O ligamento periodontal é composto por um tecido conjuntivo ricamente vascularizado e altamente celular que circunda a raiz e se liga à parede interna do osso alveolar.

(E) O cemento é um tecido desmineralizado, que contém uma vasta gama de fatores bioquímicos, oferecendo, assim, seu potencial uso como um biomarcador de diagnóstico ou prognóstico do estado biológico do periodonto na saúde e na doença.

QUESTÃO 37

A respeito da gengivite crônica na infância, assinale a alternativa INCORRETA:

(A) A gengivite crônica em crianças é caracterizada pela perda de colágeno na área em torno do epitélio juncional e por um infiltrado que consiste principalmente em linfócitos com um pequeno número de leucócitos polimorfonucleares, plasmócitos, monócitos e mastócitos.

(B) Os tecidos gengivais exibem alterações na cor e no tamanho, porém não ocorrem mudanças na consistência e na textura da superfície, diferente da inflamação crônica em adultos.

(C) Uma inflamação avermelhada e linear é acompanhada por alterações crônicas subjacentes, incluindo edema, aumento da vascularização e hiperplasia.

(D) Sangramento e aumento da profundidade de bolsas não são encontrados com tanta frequência em crianças como em adultos.

(E) Apesar de menos comuns, podem ser observados sangramento e aumento da profundidade de bolsas se ocorrer hiperplasia ou hipertrofia gengival grave na criança.

QUESTÃO 38

Os retalhos periodontais podem ser classificados com base em determinados fatores. Marque a alternativa que preenche as lacunas a seguir corretamente a respeito do tema:

“Os retalhos periodontais podem ser classificados com base nos seguintes fatores: exposição óssea após a reflexão do retalho; colocação do retalho após a cirurgia; e manejo da papila. Quanto à exposição óssea após a reflexão, os retalhos são classificados como de espessura _____ (mucoperiosteais) ou _____ (mucosos).”

- (A) superficial – profunda
- (B) curta – ampla
- (C) real – artificial
- (D) menor – maior
- (E) total – parcial

QUESTÃO 39

A boca tem uma comunidade microbiana característica, que fornece benefícios ao hospedeiro, como em outros habitats do corpo. Ela é quente e úmida, e possibilita o crescimento de uma ampla variedade de microrganismos, que colonizam as superfícies mucosas e dentárias da boca para formar comunidades tridimensionais de multiespécies estruturalmente organizadas, denominadas biofilmes. Analise os itens a seguir sobre o biofilme e assinale a alternativa correta:

I. Os biofilmes que se formam sobre os dentes são chamados placa dentária. Em geral, a descamação garante que a carga microbiana sobre as superfícies da mucosa seja mantida relativamente baixa.

II. Em contrapartida, a boca é um local único do corpo em que há superfícies não lisas (dentes, próteses), as quais impedem o acúmulo de microrganismos, mesmo em locais propícios ao acúmulo e difíceis de alcançar.

(A) A asserção I é uma proposição falsa, e a II é uma proposição verdadeira.

(B) As asserções I e II são proposições verdadeiras, e a II é um complemento da I.

(C) A asserção I é uma proposição verdadeira, e a II é uma proposição falsa.

(D) As asserções I e II são proposições falsas.

(E) As asserções I e II são proposições verdadeiras, mas a II não é um complemento da I.

QUESTÃO 40

Sobre as características da gengivite, assinale a alternativa correta:

(A) A gengivite caracteriza-se pela presença de sinais clínicos sem inflamação confinados apenas à gengiva, demonstrando perda de inserção.

(B) A gengivite nunca afeta a gengiva dos dentes acometidos por periodontite ou que perderam inserção, mas que receberam tratamento periodontal para estabilizar uma futura perda de fixação.

(C) Nos casos em que houve tratamento periodontal, a inflamação gengival induzida por placa jamais poderá recorrer.

(D) A gengivite induzida pela placa bacteriana pode ocorrer em um periodonto sem perda de inserção ou em um periodonto com perda de inserção prévia, porém estável e sem progressão.

(E) A gengivite não pode ser o diagnóstico de tecidos gengivais inflamados associados a um dente sem perda de inserção anterior ou a um dente que tenha já sofrido perda de inserção e óssea (ou seja, com suporte periodontal reduzido), mas que não apresenta perda óssea ou de inserção no momento, apesar de a inflamação gengival estar presente.

QUESTÃO 41

Quanto ao papel do cálculo e da placa na doença periodontal, assinale a alternativa correta:

(A) O cálculo dental representa a placa bacteriana desmineralizada.

(B) O cálculo dental está sempre coberto por placa bacteriana não mineralizada viável e, conseqüentemente, não entra em contato direto com os tecidos gengivais.

(C) O cálculo dental é o fator etiológico primário para a periodontite.

(D) A presença do cálculo dental torna mais fácil a remoção adequada da placa e permite que os pacientes realizem o controle apropriado da placa.

(E) O cálculo dental é um fator secundário da retenção da placa, não necessitando ser removido para que seja realizada adequada terapia periodontal, além da atividade profilática.

QUESTÃO 42

As indicações para a curetagem gengival são muito limitadas. Ela pode ser usada após a raspagem e o alisamento radicular com algumas finalidades específicas. Analise as assertivas abaixo e classifique-as em verdadeiro (V) ou falso (F). Em seguida, marque a alternativa correta.

() A curetagem é o tratamento principal para obter nova inserção nas bolsas intraósseas profundas, situadas em áreas inacessíveis para as quais é indicada a cirurgia “fechada” sem retalho.

() A curetagem pode ser tentada como um procedimento temporário para reduzir a inflamação quando as técnicas cirúrgicas agressivas são contraindicadas nos pacientes devido a sua idade, problemas sistêmicos, problemas psicológicos ou outros fatores.

() Nos pacientes com problemas sistêmicos, o objetivo da eliminação da bolsa está comprometido e o seu prognóstico é prejudicado. O clínico só deve tentar a curetagem gengival quando as técnicas cirúrgicas indicadas não puderem ser realizadas e tanto o clínico quanto o paciente tiverem uma compreensão clara de suas limitações.

() A curetagem também é feita nas consultas de retorno como um método de manutenção do tratamento das áreas de inflamação e profundidade da bolsa, ambas recorrentes, especialmente onde a cirurgia de redução da bolsa foi feita previamente. A sondagem cuidadosa deve estabelecer o grau necessário de alisamento radicular e curetagem.

- (A) V – F – F – F
- (B) V – V – F – F
- (C) F – V – V – V
- (D) F – F – F – V
- (E) F – F – F – F

QUESTÃO 43

A respeito da cirurgia óssea ressectiva, assinale a alternativa INCORRETA:

(A) A cirurgia óssea ressectiva precisa seguir uma série de diretrizes rigorosas para a determinação do contorno apropriado do osso alveolar e o subsequente manuseio dos tecidos moles gengivais de recobrimento.

(B) Os pacientes com defeitos profundos de várias paredes são os principais candidatos à cirurgia óssea ressectiva, já que as terapias regenerativas não são eficazes.

(C) A cirurgia óssea ressectiva é uma técnica previsível para redução de bolsa periodontal, ainda que seja feita à custa de tecido ósseo e do nível de inserção.

(D) O valor da cirurgia óssea ressectiva como abordagem cirúrgica é limitado pela presença, quantidade e forma dos tecidos ósseos e pela quantidade de perda de inserção remanescente.

(E) O objetivo da terapia óssea ressectiva é esculpir o osso marginal para torná-lo semelhante ao processo alveolar não comprometido pela doença periodontal.

QUESTÃO 44

Na prevenção de emergências médicas em odontologia, a avaliação física pode levar a uma redução significativa na ocorrência de emergências médicas agudas quando utilizada adequadamente. Para verificar os riscos do tratamento odontológico, a avaliação deve ter alguns objetivos, EXCETO:

(A) Determinar a capacidade do paciente em tolerar fisicamente o estresse envolvido no tratamento planejado.

(B) Determinar a capacidade do paciente em tolerar psicologicamente o estresse envolvido no tratamento planejado.

(C) Determinar se administração de antidepressivos tricíclicos (ADTs) pontual durante o tratamento é necessária para permitir ao paciente tolerar melhor o estresse envolvido.

(D) Determinar se o uso da sedação é justificado e qual técnica de sedação é a mais apropriada.

(E) Determinar se existem contraindicações a quaisquer medicamentos a serem utilizados no tratamento planejado.

QUESTÃO 45

Analise as afirmativas a seguir sobre trauma oclusal e o envolvimento de furca nas doenças periodontais, em seguida, assinale a alternativa correta:

I. Na situação específica em que, à sondagem, não se pode detectar o envolvimento de furca, o ajuste oclusal nunca pode preceder a terapia periodontal. Se os defeitos observados no complexo radicular forem de origem “oclusal”, o dente não se estabilizará e os defeitos permanecerão alguns meses após a eliminação da sobrecarga oclusal.

II. Forças resultantes de interferências oclusais, por exemplo, bruxismo, podem causar inflamação e destruição tecidual ou alterações adaptativas na área inter-radicular de um dente multiradicular. Nesse dente, uma área radiotransparente pode ser vista na radiografia do complexo radicular. O dente pode apresentar mobilidade aumentada.

(A) A asserção I é uma proposição falsa, e a II é uma proposição verdadeira.

(B) A asserção I é uma proposição verdadeira, e a II é uma proposição falsa.

(C) As asserções I e II são proposições verdadeiras, e a II é um complemento da I.

(D) As asserções I e II são proposições verdadeiras, mas a II não é um complemento da I.

(E) As asserções I e II são proposições falsas.

QUESTÃO 46

Analise as afirmativas a seguir sobre a antibioticoterapia em periodontia e, em seguida, assinale a alternativa correta:

I. Dadas as limitações do tratamento mecânico, o uso dos agentes antibacterianos pode melhorar o efeito da terapia. Os potenciais benefícios precisam ser equilibrados com os riscos dos efeitos indesejáveis.

II. Graças ao excelente sucesso da antibioticoterapia no tratamento de doenças periodontais, as infecções bacterianas não existem mais atualmente.

III. Os problemas resultantes do uso generalizado dos antibióticos têm efeito sobre a percepção geral da capacidade dos agentes antimicrobianos, pois as bactérias podem desenvolver capacidade de resistir aos agentes antibióticos ou repeli-los.

IV. Os antibióticos podem eliminar ou suprimir as bactérias residentes, e são capazes de remover totalmente o cálculo e os resíduos bacterianos, o que é, tradicionalmente, considerado crucial na terapia periodontal.

(A) I, II, III e IV estão corretas.

(B) Apenas I, II e III estão corretas.

(C) Apenas II e III estão corretas.

(D) Apenas I e III estão corretas.

(E) Apenas I e IV estão corretas.

QUESTÃO 47

A compreensão da biologia do periodonto, da patogênese da doença periodontal e da capacidade de cicatrização do periodonto vem aumentando com o passar dos anos. Assim, tem-se uma melhor compreensão em relação ao papel desempenhado pela cirurgia periodontal na preservação dos dentes. Sobre os princípios da cirurgia periodontal, assinale a alternativa correta.

- (A) O principal objetivo da cirurgia periodontal é contribuir, a longo prazo, para a manutenção periodontal.
- (B) Não há nenhuma aplicação da cirurgia periodontal em relação à adequada raspagem e alisamento radicular.
- (C) O controle de placa pelo paciente independe da morfologia gengival que a cirurgia periodontal pode estabelecer, pois uma nunca tem influência sobre a outra.
- (D) A cirurgia periodontal dificulta muito a remoção de placa e o controle da infecção.
- (E) A regeneração da inserção periodontal perdida pela doença destrutiva não pode ser realizada por meio de cirurgia periodontal, já que esse tipo de regeneração é impossível.

QUESTÃO 48

Nos pacientes que sofrem de periodontite crônica moderada a grave, a combinação de perda óssea, perda dentária precoce e trauma dentário primário ou secundário causa migração patológica e, frequentemente, má oclusão grave e mau posicionamento dentário, o que leva à maior deterioração da dentição. A respeito desse assunto, assinale a alternativa que preenche corretamente a lacuna a seguir:

“A _____ é um pré-requisito para restaurar a dentição funcional. O tratamento desses pacientes requer coordenação e colaboração entre o ortodontista, o periodontista e o dentista para otimizar os desfechos do tratamento.”

- (A) terapia mucogengival.
- (B) terapia de regeneração óssea.
- (C) terapia de osteonecrose da mandíbula.
- (D) terapia ortodôntica.
- (E) terapia com bisfosfonatos.

QUESTÃO 49

Os instrumentos periodontais são classificados de acordo com os propósitos a que se destinam. Assinale a alternativa correta a respeito dos instrumentais utilizados em periodontia:

- (A) As sondas periodontais são utilizadas para localizar depósitos de cálculo e cáries.
- (B) Os exploradores são utilizados para visualizar o fundo das bolsas subgengivais e as bifurcações, permitindo a detecção de depósitos.
- (C) Os instrumentos de raspagem, alisamento radicular e curetagem são utilizados para localizar, mensurar e marcar bolsas periodontais, bem como para determinar o seu curso em cada superfície dentária.
- (D) Os endoscópios periodontais são utilizados para a remoção do biofilme e dos depósitos calcificados na coroa e na raiz de um dente, remoção do cimento alterado da superfície radicular subgengival e desbridamento do revestimento de tecido mole da bolsa.
- (E) Os instrumentos de limpeza e polimento, como as taças de borracha, escovas e fita dental, são utilizados para limpar e polir as superfícies dentárias. Também existem sistemas abrasivos a base de ar e pó para o polimento dentário.

QUESTÃO 50

Assinale a alternativa INCORRETA sobre o tratamento do abscesso periodontal:

- (A) O tratamento do abscesso periodontal tem apenas um estágio: controle da lesão aguda.
- (B) Um estágio do tratamento do abscesso periodontal é o controle da lesão aguda.
- (C) O tratamento do abscesso periodontal envolve um estágio de tratamento apropriado da lesão original e/ou residual, uma vez que a situação emergencial esteja controlada.
- (D) Para o tratamento de abscesso periodontal em casos de lesões agudas, há algumas alternativas possíveis: incisão e drenagem, raspagem e alisamento radicular, entre outras.
- (E) Cirurgia periodontal e uso de diferentes antibióticos (sistêmicos ou locais) são tratamentos que podem ser propostos para o abscesso periodontal para tratamento de lesões.

