

AVANÇASP



PREFEITURA MUNICIPAL DE
VARGINHA/MG

CONCURSO PÚBLICO
01/2025

FISIOTERAPEUTA

Leia atentamente as instruções abaixo

1. PROVA E FOLHA DE RESPOSTAS

- Além deste Caderno de Prova, contendo 50 (cinquenta) questões objetivas, você receberá do Fiscal de Sala:
- 01 (uma) Folha de Respostas destinada às respostas das questões objetivas. Confira se seus dados estão corretos.

2. TEMPO

- 03 (três) horas é o tempo disponível para realização da prova, já incluído o tempo para marcação da Folha de Respostas da prova objetiva;
- **01 (uma) hora** após o início da prova é possível, retirar-se da sala levando o caderno de prova;

3. INFORMAÇÕES GERAIS

- As questões objetivas têm 05 (cinco) alternativas de resposta (A, B, C, D, E) e somente **uma** delas está correta;
- Verifique se seu caderno está completo, sem repetição de questões ou falhas. Caso contrário, informe imediatamente o Fiscal da Sala, para que sejam tomadas as devidas providências;
- Confira seus dados pessoais na Folha de Respostas, especialmente nome, número de inscrição e documento de identidade e leia atentamente as instruções para preenchimento;
- O preenchimento das respostas da prova objetiva é de sua responsabilidade e não será permitida a troca de Folha de Respostas em caso de erro de marcação pelo candidato;

- Marque, na folha de respostas, com caneta de tinta azul ou preta, a letra correspondente à alternativa que você escolheu.

- Reserve tempo suficiente para o preenchimento de suas respostas. Para fins de avaliação, serão levadas em consideração apenas as marcações realizadas na Folha de Respostas da prova objetiva, não sendo permitido anotar informações relativas às respostas em qualquer outro meio que não seja o caderno de prova;

- Ao se retirar, entregue a Folha de Respostas preenchida e assinada ao Fiscal de Sala.

SERÁ ELIMINADO do presente certame o candidato que:

a) for surpreendido, durante as provas, em qualquer tipo de comunicação com outro candidato;

b) portar ou usar, qualquer tipo de aparelho eletrônico (calculadoras, bips/pagers, câmeras fotográficas, filmadoras, telefones celulares, smartphones, tablets, relógios, walkmans, MP3 players, fones de ouvido, agendas eletrônicas, notebooks, palmtops ou qualquer outro tipo de computador portátil, receptores ou gravadores) seja na sala de prova, sanitários, pátios ou qualquer outra dependência do local de prova;

c) se ausentar da sala em que se realizam as provas levando consigo o Caderno de Questões e/ou a Folha de Respostas;

d) se recusar a entregar a Folha de Respostas, quando terminar o tempo estabelecido;

e) não assinar a Lista de Presença e/ou a Folha de Respostas.

LÍNGUA PORTUGUESA**TEXTO**

Leia o texto a seguir para responder às questões de 1 a 5.

Maioridade

Aos dez anos descobri o primeiro dos objetivos de minha vida: fazer 14 anos. 14 anos são calças compridas, colégio pela manhã, álgebra, certas penugens, centímetros a mais em minha altura, ver *Folias de Chicago*, deixar de fazer a preliminar nos jogos de futebol de praia; 14 anos, principalmente, era uma idade maior — só poderia ser melhor — que dez anos.

Aos 14 anos descobri que o mundo é das pessoas de 18 anos. Ter 18 anos é rever *Folias de Chicago*, tomar cuba-libre com um sorriso de quem tem 19 anos, mandar adaptar o *smoking* do pai para a festa de formatura, tirar carteira de motorista, ficar na rua até o sol nascer, comprar gravatas amarelas, jogar fora uma coleção inteira do *Suplemento Juvenil* (1941-1945). 18 anos são quase 21.

Aos 21 anos tem-se os documentos todos e uma vontade enorme de se perder. Deixar crescer o bigode, rever *Folias de Chicago*, falar um pouco depressa (um pouco alto) demais, apaixonar-se por uma mulher casada, rasgar alguns papéis, deixar crescer a barba, começar a escrever o nome com formalidade, raspar o bigode, descobrir bares, orgulhar-se dentro do corpo, raspar a barba, perceber tons intermediários, deixar crescer novamente o bigode: leva-se mais de 20 anos para se ter 21 anos.

Às vezes eu pensava em coisas: achava que estava traçando o futuro. Não estava, era do passado que eu me lembrava, sem saber. Depois dos 21 anos não há mais idades, todo ano é ano, cada idade é legal. A não ser fazer 30 anos. 30 anos é tempo. Sofrer é tão diferente do que eu pensava que fosse.

Mas nesse tempo — não sei direito onde nem quando — houve um tempo de terrível lucidez. Não dava para durar. Sobrevivi por muito tempo a mim mesmo. Sei que era um tempo com hora, minuto e ponteiro (como se fosse uma lança: a ferir e apontar), uma soma de relógios não o reviveria. Era de uma luminosidade palpável; palpável polpa — de

fruta madura, pronta: úmida e à mostra, estourando de dentro da casca. Fruta que, olhando-se de fora, dizia-se ter semente ou não. Não dava para plantar ou pôr na boca. Era fruta de se deixar em cima das mesas e outros móveis. Fruta de se levar por aí, de se mostrar. De cera, não. Não cabia num prato, mas enchia a mão. E não alimentava: iluminava. Uma luminosidade que de mim se usava, eu não tinha nada com ela, eu era parte de um tempo — acidente feito gente.

Eu sou quase uma coisa. Como é que é? Me perguntam. Mais ou menos, vou respondendo. Para tudo.

LESSA, I. Diário Carioca, 1965. Disponível em <<https://cronicabrasileira.org.br/cronicas/12761/majoridade>>.

QUESTÃO 01

Após a leitura do texto, verifica-se que o que há em comum ao fazer 14, 18 e 21 anos, segundo o ponto de vista do narrador, é:

- (A) Raspar a barba e deixar apenas o bigode.
- (B) Assistir a *Folias de Chicago*.
- (C) Crescer alguns centímetros em sua altura.
- (D) Apaixonar-se por mulheres mais velhas.
- (E) Comprar calças e gravatas amarelas com mais formalidade.

QUESTÃO 02

Analise as sentenças a seguir, retiradas do texto, e assinale aquela em que ocorre pronome indefinido.

- (A) Aos dez anos descobri o primeiro dos objetivos de minha vida: fazer 14 anos.
- (B) Depois dos 21 anos não há mais idades, todo ano é ano, cada idade é legal.
- (C) Sofrer é tão diferente do que eu pensava que fosse.
- (D) Fruta de se levar por aí, de se mostrar.
- (E) Eu sou quase uma coisa.

QUESTÃO 03

As formas verbais “*cabia*” e “*enchia*”, em “*Não cabia num prato, mas enchia a mão.*”, estão conjugadas no pretérito imperfeito do modo indicativo. Caso estivessem conjugadas no pretérito perfeito do mesmo modo, a reescrita correta da sentença dada seria:

- (A) Não cabem num prato, mas enchem a mão.
- (B) Não caberia num prato, mas encheria a mão.
- (C) Não coube num prato, mas encheu a mão.
- (D) Não coubera num prato, mas enchera a mão.
- (E) Não coubesse num prato, mas enchesse a mão.

QUESTÃO 04

As colocações pronominais em “[...] *leva-se mais de 20 anos para se ter 21 anos.*” correspondem, respectivamente, a:

- (A) próclise e ênclise.
- (B) mesóclise e ênclise.
- (C) mesóclise e próclise.
- (D) ênclise e mesóclise.
- (E) ênclise e próclise.

QUESTÃO 05

A palavra “*quase*”, que ocorre no excerto “*Eu sou quase uma coisa.*”, é um:

- (A) substantivo.
- (B) advérbio.
- (C) adjetivo.
- (D) pronome relativo.
- (E) pronome indefinido.

QUESTÃO 06

Considere as seguintes sentenças, apresentadas a seguir:

- I. Nós estamos felizes por recebê-la em casa.
- II. Não há nenhum problema entre nós.
- III. Pediu a nós que fizéssemos tudo por ele.

Tendo em vista as funções desempenhadas pela palavra “*nós*”, nas sentenças dadas, conclui-se que esse pronome pessoal é **reto**, e não oblíquo, apenas em:

- (A) I.
- (B) II.
- (C) III.
- (D) I e II.
- (E) II e III.

QUESTÃO 07

Há falta de concordância nominal em:

- (A) Deparei-me com pai e filha empenhados em uma disputa no videogame.
- (B) Foram entrevistados centenas de rapazes no primeiro dia do processo seletivo da empresa.
- (C) Neste *e-mail*, vão anexos todos os pareceres das comissões técnicas.
- (D) A paciência e a empatia são necessárias nos dias de hoje.
- (E) O garoto e as meninas foram considerados os melhores alunos da turma.

QUESTÃO 08

Considere a seguinte sentença: “*Hoje é a comemoração do 89º aniversário da minha avó.*” O numeral ordinal apresentado na sentença é escrito por extenso como:

- (A) octogésimo nono.
- (B) octingésimo nono.
- (C) octogésimo nônio.
- (D) octingentésimo nono.
- (E) oitocentésimo nônio.

QUESTÃO 09

Todas as palavras a seguir são oxítonas, **exceto**:

- (A) funil.
- (B) oco.
- (C) pinel.
- (D) causal.
- (E) véu.

QUESTÃO 10

Nas sentenças a seguir, ocorre um sinônimo da palavra “*exímio*” apenas em:

- (A) É tão escrupuloso que não permitirá tamanha malcriação.
- (B) Mesmo após as dificuldades que enfrentou, permaneceu incólume.
- (C) O que dificulta seu reconhecimento enquanto ator é o fato de ser inconspícuo.
- (D) Jorge, insigne pianista, agora faz parte da orquestra da cidade.
- (E) Homens fátuos podem causar estranheza em um primeiro momento.

MATEMÁTICA E RACIOCÍNIO LÓGICO

QUESTÃO 11

Certo dia João fez uma charada para o seu colega:

“Se daqui a 63 dias será uma quinta-feira, qual dia da semana será daqui a 484 dias?”

A resposta correta para a charada de João é:

- (A) Segunda-feira.
- (B) Terça-feira.
- (C) Quarta-feira.
- (D) Quinta-feira.
- (E) Sexta-feira.

QUESTÃO 12

Em uma fábrica com 800 operários, 60% participaram de um curso de segurança, 30% participaram de um curso de primeiros socorros e 15% participaram dos dois cursos. Quantos operários não participaram de nenhum dos dois cursos?

- (A) 160
- (B) 200
- (C) 240
- (D) 280
- (E) 320

QUESTÃO 13

Certa vez, Lucas disse:

“Meu tio e eu fazemos aniversário no mesmo dia. Quando eu nasci, meu tio tinha 30 anos.”

Em um determinado ano, a idade que Lucas completou foi um terço da idade que seu tio completou. Sabendo que Lucas nasceu em 2000, qual foi esse ano?

- (A) 2015
- (B) 2010
- (C) 2020
- (D) 2018
- (E) 2012

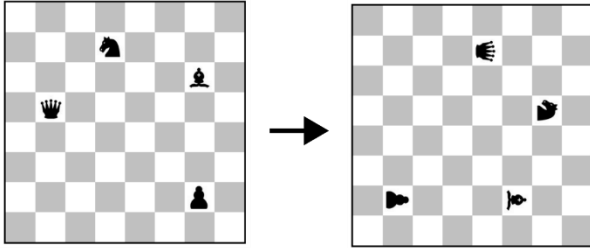
QUESTÃO 14

Se a média aritmética simples entre as idades de um grupo de 18 pessoas é 24 anos, pode-se dizer que a soma das idades de todas as pessoas desse grupo é igual a:

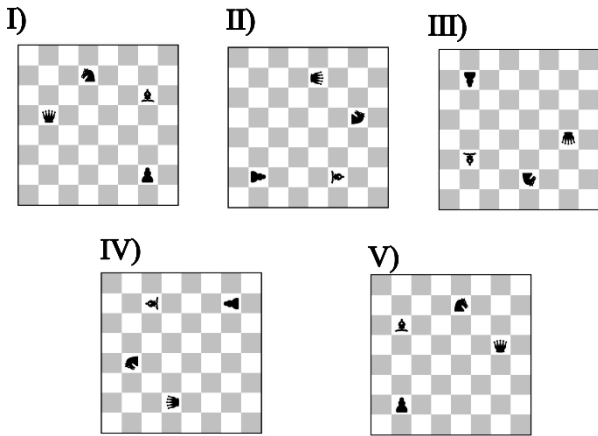
- (A) 432 anos.
- (B) 524 anos.
- (C) 240 anos.
- (D) 248 anos.
- (E) 124 anos.

QUESTÃO 15

A figura abaixo mostra um tabuleiro de xadrez com algumas peças dispostas. Neste tabuleiro é feita uma rotação de 90° em sentido horário, sem mover relativamente as peças.



De acordo com as correspondências abaixo, qual será a figura resultante após 126 rotações similares?



- (A) I.
- (B) II.
- (C) III.
- (D) IV.
- (E) V.

QUESTÃO 16

A área de um triângulo retângulo é 30 cm² e sua hipotenusa é 13 cm, qual a diferença absoluta entre as medidas dos catetos?

- (A) 12 cm.
- (B) 5 cm.
- (C) 8 cm.
- (D) 7 cm.
- (E) 9 cm.

QUESTÃO 17

Se a média aritmética simples das alturas de 12 alunos é 1,60 metro, qual é a soma total das alturas de todos esses alunos?

- (A) 16,8 metros.
- (B) 18,2 metros.
- (C) 19,2 metros.
- (D) 20,4 metros.
- (E) 21,6 metros.

QUESTÃO 18

Quantos números inteiros entre 1 e 50, inclusive estes, não são divisíveis nem por 2 nem por 3 nem por 5?

- (A) 14
- (B) 52
- (C) 44
- (D) 51
- (E) 63

QUESTÃO 19

Considere uma sequência numérica: 2, 5, 10, 17, 26, (...).

Qual é o próximo número dessa sequência?

- (A) 35
- (B) 37
- (C) 38
- (D) 39
- (E) 41

QUESTÃO 20

Certo dia Ana disse ao seu amigo:

“Se hoje é segunda-feira, que dia da semana será daqui a 15 dias?”

- (A) Domingo.
- (B) Sábado.
- (C) Terça-feira.
- (D) Quarta-feira.
- (E) Quinta-feira.

NOÇÕES DE INFORMÁTICA

QUESTÃO 21



No explorador de arquivos do sistema operacional Windows, qual é o componente destacado na imagem acima?

- (A) Caixa de localização.
- (B) Lista de arquivos.
- (C) Data de abertura do arquivo.
- (D) Data de criação do arquivo.
- (E) Barra de endereços.

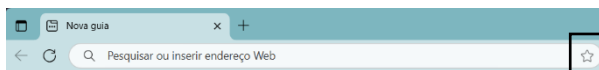
QUESTÃO 22

No sistema operacional Windows, qual ferramenta do Painel de Controle permite visualizar todos os dispositivos de hardware instalados no computador?

- (A) Gerenciador de dispositivos.
- (B) Configurações de energia.
- (C) Central de ações.
- (D) Ferramentas administrativas.
- (E) Gerenciamento de backup.

QUESTÃO 23

Ao utilizar o navegador Microsoft Edge, qual recurso é acionado ao pressionar o ícone de estrela localizado na barra de endereços, conforme indicado na figura abaixo?



- (A) Apagar o histórico de navegação.
- (B) Descer a página.
- (C) Subir a página.
- (D) Salvar a página atual nos favoritos.
- (E) Bloquear o acesso à página atual.

QUESTÃO 24

Caso um usuário do Microsoft Excel queira ajustar a altura de diversas linhas para se adequarem ao conteúdo das células, após selecionar o conteúdo a ser ajustado, qual botão ele pode utilizar?

- (A) Na guia Inserir, ele pode clicar no botão Segmentação de Dados, no grupo Filtros.
- (B) Na guia Dados, ele pode clicar no botão Classificar, no grupo Classificar e Filtrar, e depois selecionar a opção Adicionar Nível.
- (C) Na guia Página Inicial, ele pode clicar no botão Formatar, que fica no grupo Células, e depois selecionar a opção Autoajuste da Altura da Linha.
- (D) Na guia Layout da Página, ele pode clicar no botão Orientação, no grupo Configuração de Página, e depois selecionar Quebras.
- (E) Na guia Exibir, ele pode clicar no botão Focus Cell, no grupo Mostrar, e depois selecionar Mostrar Destaque Automático.

QUESTÃO 25

Durante a criação e formatação de documentos no Microsoft Word, assinale a opção que define o atalho de teclado que permite alinhar um parágrafo de forma justificada:

- (A) Shift + J.
- (B) Ctrl + J.
- (C) Ctrl + Y.
- (D) Alt + K.
- (E) Alt + C.

CONHECIMENTOS ESPECÍFICOS

QUESTÃO 26

A hidrocinestoterapia é um recurso fisioterapêutico de grande valia para um indivíduo com comprometimento do complexo do quadril. Entre os efeitos da hidrocinestoterapia, pode-se citar:

I – A diminuição da compressão das articulações devido à força ascensional do empuxo.

II – A circulação sanguínea diminui e a reabsorção de catabólitos é otimizada, causando mais dor.

III – A atividade simpática é diminuída, o que diminui o espasmo muscular.

- (A) Todas as alternativas estão corretas.
- (B) Todas as alternativas estão incorretas.
- (C) Apenas a alternativa II está incorreta.
- (D) Apenas a alternativa III está incorreta.
- (E) Apenas a alternativa I está incorreta.

QUESTÃO 27

Durante o exame físico do paciente em fisioterapia geriátrica, diferentes procedimentos são realizados. Faça a correspondência entre o procedimento e sua função, e assinale a alternativa correta.

I - Palpação

II - Goniometria

III - Perimetria

a - Verifica-se a existência de calor articular, crepitação, alterações de sensibilidade, deformidade, nódulos e contraturas musculares.

b - Avalia o perímetro muscular dos indivíduos.

c - Avalia a amplitude do movimento articular.

- (A) I – b, II – a, III - c.
- (B) I – c, II – b, III - a.
- (C) I – a, II – b, III - c.
- (D) I – a, II – c, III - b.
- (E) I – c, II – a, III - b.

QUESTÃO 28

As alterações neurológicas frequentemente levam a deficiências que afetam as habilidades motoras, das quais o comprometimento da marcha é uma das principais afecções. Assinale a alternativa que descreve corretamente a “terapia de marcha sustentada”, que tem o objetivo de facilitar o processo de reabilitação da marcha:

(A) Utilização da língua e da musculatura faríngea para projetar bolo de ar para dentro dos pulmões, como auxílio à inspiração.

(B) Execução de exercícios ativos dos músculos da mímica facial, visando ao ganho de força e ao controle motor.

(C) Empilhamento de volumes de ar após um fechamento glótico até atingir a capacidade de insuflação máxima.

(D) Utilização de um sistema de suspensão acoplado a um colete para retirar parte do peso corporal durante o treino de marcha sobre a esteira.

(E) Uso da corrente elétrica no condicionamento neuromuscular, realizado de forma convencional para o fortalecimento muscular.

QUESTÃO 29

O Conselho Federal de Fisioterapia e Terapia Ocupacional (COFFITO) disciplina a especialidade de Fisioterapia Respiratória e define quais as competências obrigatórias para o profissional da área.

Para o exercício da Especialidade Profissional de Fisioterapia Respiratória é necessário o domínio das seguintes Grandes Áreas de Competência, EXCETO:

(A) Gerenciar a ventilação espontânea, invasiva e não invasiva.

(B) Manter a funcionalidade e gerenciamento da via aérea natural e artificial.

(C) Determinar diagnóstico e prognóstico psicológico.

(D) Realizar a titulação da oxigenoterapia e inaloterapia.

(E) Monitorar os parâmetros cardiorrespiratórios.

QUESTÃO 30

A artrite reumatoide é uma doença articular inflamatória, crônica e multissistêmica, que afeta as pequenas articulações das mãos e dos pés, cuja característica principal é uma sinovite inflamatória persistente de causa desconhecida. Todas as alternativas abaixo são critérios diagnósticos dessa doença, EXCETO:

- (A) Rigidez articular matinal com duração de pelo menos uma hora.
- (B) Edema (inchaço) de três ou mais articulações.
- (C) Fator reumatoide no sangue positivo.
- (D) Hiper mobilidade articular nos membros superiores.
- (E) Edema simétrico (bilateral) dos tecidos moles periarticulares.

QUESTÃO 31

Os exames se referem à coleta de dados e de informações para identificar e definir o(s) problema(s) do paciente. É um processo contínuo, que se inicia com a consulta do paciente ou visita inicial e continua durante toda a reabilitação. Em relação aos testes e medidas realizados durante o exame, assinale o procedimento adequado:

- (A) O relato do paciente em relação aos seus sintomas é suficiente, não sendo necessário que o fisioterapeuta faça qualquer observação, teste ou medição.
- (B) Os procedimentos dos exames devem ser executados somente até o ponto em que os sintomas sejam provocados ou comecem a aumentar, caso não se manifestem em repouso.
- (C) Não é necessário que o fisioterapeuta faça qualquer observação ou teste no paciente, já que só os exames de imagem podem ajudar no diagnóstico.
- (D) Para o diagnóstico, somente devem ser considerados os sintomas que se manifestem em repouso.
- (E) Os testes e medições devem ser executados até o ponto em que o fisioterapeuta possa confirmar o diagnóstico, independentemente do desconforto que o paciente possa sentir.

QUESTÃO 32

Entre as competências definidas pelo Conselho Federal de Fisioterapia e Terapia Ocupacional (COFFITO) para o profissional de Fisioterapia em Reumatologia, consta:

“Preparar e realizar programas de cinesioterapia, mecanoterapia, reeducação funcional em grupo para promoção da saúde e prevenção de doenças e agravos prevalentes na doença reumática.”

Qual das doenças abaixo constitui uma afecção reumática, área de atuação do fisioterapeuta em reumatologia?

- (A) bronquiolite
- (B) osteomielite
- (C) fibromialgia
- (D) raquitismo
- (E) acromegalia

QUESTÃO 33

Em exames e diagnósticos em fisioterapias, termos direcionais são utilizados para descrever a relação das partes do corpo ou a localização de um objeto externo em relação a ele. A seguir, encontram-se alguns termos direcionais mais usados:

- I - Superior ou craniano: mais perto da cabeça.
- II - Inferior ou caudal: mais perto dos pés.
- III - Anterior ou ventral: na direção da parte de trás do corpo.
- IV - Lateral: afastado da linha média do corpo.
- V - Proximal: mais perto da cabeça.
- VI - Distal: afastado do tronco.

Quais termos direcionais listados acima NÃO estão corretos:

- (A) III e V apenas.
- (B) III, V e VI apenas.
- (C) I, III e V apenas.
- (D) II, IV e V apenas.
- (E) IV e V apenas.

QUESTÃO 34

Para se obter medidas válidas da força muscular e para otimizar a função do músculo, o clínico deve compreender os fatores que influenciam a produção do músculo. Todos os fatores a seguir influenciam, em última instância, o momento produzido pela contração do músculo. Assinale a alternativa que apresenta um fator que NÃO influencia a força muscular:

- (A) braço de momento do músculo.
- (B) estiramento do músculo.
- (C) tempo de reação.
- (D) nível de recrutamento de fibras musculares.
- (E) tipos de fibras na composição do músculo.

QUESTÃO 35

Dentre as diferenças entre promoção da saúde, prevenção de doenças, recuperação da saúde e reabilitação, avalie as afirmações abaixo:

I - **Promoção da saúde:** atuação sobre o indivíduo/comunidade doente, visando à melhoria do quadro clínico, com controle/eliminação da doença e evitação de morte/sequelas.

II - **Prevenção de doenças:** atuação sobre os fatores de risco a fim de evitar adoecimento, sejam eles biológicos, ambientais e psicossociais.

III - **Recuperação da saúde:** atuação sobre os determinantes sociais de saúde, com foco na melhoria das condições sociais e na redução das desigualdades sociais.

IV - **Reabilitação:** atuação sobre as sequelas (físicas, sociais, psicológicas) causadas por doença ou agravos, visando à reinserção do indivíduo em sua família, comunidade e trabalho e à recuperação de sua capacidade vital.

É incorreto o que se afirma em:

- (A) II e IV apenas.
- (B) I e II apenas.
- (C) I e III apenas.
- (D) III apenas.
- (E) I apenas.

QUESTÃO 36

Considerando o corpo em uma postura vertical ereta, assinale a alternativa que completa correta e respectivamente as lacunas no trecho a seguir:

A coluna vertebral adulta é caracterizada por uma _____ nas regiões torácica e sacral, em que as curvas são convexas posteriormente, e uma _____ nas regiões cervical e lombar, em que as curvas são côncavas posteriormente.

- (A) cifose – escoliose.
- (B) lordose – cifose.
- (C) cifose – artrose.
- (D) lordose – artrose.
- (E) cifose - lordose.

QUESTÃO 37

Na fisioterapia ginecológica e obstétrica, diversas patologias podem ser tratadas ou amenizadas com intervenção fisioterapêutica. Assinale a alternativa que apresenta um erro em relação às condições e situações em que a fisioterapia ginecológica e obstétrica pode atuar:

- (A) Incontinência urinária e fecal.
- (B) Prolapsos genitais e dor pélvica.
- (C) Pós-cirúrgico de câncer de mama e constipação intestinal.
- (D) Hiperplasia prostática e prostatectomia.
- (E) Cirurgias ginecológicas e disfunção sexual exclusivamente masculina.

QUESTÃO 38

De acordo com a classificação das lesões a partir do mecanismo primário que as causa (no geral, esforço repetitivo ou trauma), qual das lesões abaixo NÃO é causada por esforço repetitivo?

- (A) Câibra muscular
- (B) Dor muscular
- (C) Tendinite/tendinose
- (D) Distensão ligamentar
- (E) Tenossinovite

QUESTÃO 39

“A saúde é um direito de cidadania de todas as pessoas e cabe ao Estado assegurar este direito, sendo que o acesso às ações e serviços deve ser garantido a todas as pessoas, independentemente de sexo, raça, ocupação ou outras características sociais ou pessoais.”

Fonte: <https://www.gov.br/saude/pt-br/sus>

O trecho acima corresponde a qual princípio do Sistema Único de Saúde (SUS)?

- (A) Universalização
- (B) Austeridade
- (C) Integralidade
- (D) Equidade
- (E) Parcialidade

QUESTÃO 40

A Fisioterapia Cardiovascular é uma das especialidades reconhecidas pelo Conselho Federal de Fisioterapia e Terapia Ocupacional (COFFITO). Todas as alternativas abaixo apresentam competências do profissional de Fisioterapia Cardiovascular segundo o COFFITO, EXCETO:

- (A) Estabelecer a capacidade funcional cardiorrespiratória e estratificar o risco cardiovascular do indivíduo.
- (B) Determinar diagnóstico e prognóstico cardiológico e prescrever medicamentos para controle de pressão arterial e ritmo cardíaco.
- (C) Aplicar métodos, técnicas e/ou recursos para condicionamento cardiovascular e muscular.
- (D) Conhecer as respostas cardiorrespiratórias e vasomotoras à mudança postural e ao esforço físico e monitorá-las durante as atividades propostas.
- (E) Aplicar e interpretar questionários e escalas de angina, dispneia, percepção de esforço, atividade física e qualidade de vida.

QUESTÃO 41

Considerando as principais manobras cinesioterapêuticas manuais utilizadas na fisioterapia respiratória, assinale a alternativa que associa corretamente o nome da manobra à sua respectiva descrição.

I - Pressão Expiatória (PE)

II - Percussão pulmonar

III - *Shaking*

a - Manobra realizada com as mãos sobre a região do tórax com acúmulo de secreções ou diminuição de ventilação, apenas durante a expiração e após uma inspiração profunda, balançando a caixa torácica em direção ao brônquio principal.

b - Consiste em deprimir passivamente o gradial costal do paciente durante uma expiração forçada, sobretudo na fase final da expiração, com o objetivo principal de desinsuflar os pulmões.

c - Manobra realizada com as mãos, de forma ritmada ou compassada, sobre a parede torácica, proporcionando ondas de energia mecânica que são transmitidas aos pulmões.

- (A) I - b, II - a, III - c.
- (B) I - a, II - c, III - b.
- (C) I - c, II - b, III - a.
- (D) I - b, II - c, III - a.
- (E) I - a, II - b, III - c.

QUESTÃO 42

De acordo com a abrangência pertinente à reabilitação de alta complexidade, assinale a alternativa que condiz com a seguinte especificidade: focada na maior sustentação dos órgãos internos, como útero, bexiga e reto.

- (A) Reabilitação neurológica
- (B) Reabilitação cardiopulmonar
- (C) Reabilitação oncológica
- (D) Reabilitação neuropsicológica
- (E) Reabilitação do assoalho pélvico

QUESTÃO 43

A _____ envolve a transmissão de energia elétrica de um estimulador externo para o sistema nervoso periférico, através de eletrodos de superfície conectados na pele.

O trecho acima descreve um recurso fisioterapêutico comumente utilizado para o alívio da dor. Assinale a alternativa que completa corretamente a lacuna.

- (A) estimulação elétrica nervosa transcutânea (TENS)
- (B) quiropraxia
- (C) hidroterapia
- (D) crioterapia
- (E) termoterapia

QUESTÃO 44

A lesão de uma articulação sempre estará associada a alguma perda de movimento. São dois os tipos de movimento que regulam a amplitude do movimento em uma articulação: fisiológicos e acessórios. Considerando um programa de reabilitação, analise as afirmativas abaixo e assinale a alternativa correspondente.

- I. Se o movimento fisiológico estiver restrito, o paciente deve realizar alongamentos projetados para melhorar a flexibilidade.
 - II. Os exercícios de alongamento devem ser utilizados sempre que houver resistência musculotendínea ao alongamento.
 - III. Se o movimento acessório estiver limitado por causa de alguma restrição da cápsula articular e dos ligamentos, o fisioterapeuta esportivo deve incorporar técnicas de mobilização ao programa de tratamento.
 - IV. As técnicas de mobilização devem ser usadas sempre que houver estruturas articulares rígidas.
- (A) As afirmativas I, II, III e IV estão corretas.
 - (B) Somente a afirmativa I está correta.
 - (C) Somente as afirmativas III e IV estão corretas.
 - (D) Somente a afirmativa III está correta.
 - (E) Somente as afirmativas I e II estão corretas.

QUESTÃO 45

De acordo com a anatomia do pé, ele é composto pelos ossos descritos abaixo. Analise cada quantitativo.

- I - 14 falanges
- II - 5 ossos metatarsais
- III - 7 ossos do tarso
- IV - 24 falanges
- V - 17 ossos do tarso

Quais dos itens acima estão INCORRETOS em relação à quantidade definida?

- (A) I e III apenas.
- (B) IV e V apenas.
- (C) III e IV apenas.
- (D) I e II apenas.
- (E) II e V apenas.

QUESTÃO 46

A Lei Federal nº 8.080/1990 define, entre outras coisas, as competências da direção nacional do Sistema Único de Saúde (SUS).

Todas as alternativas abaixo apresentam competências do SUS segundo a referida lei, com exceção de:

- (A) Coordenar e participar na execução das ações de vigilância epidemiológica.
- (B) Participar na formulação e na implementação das políticas de controle das agressões ao meio ambiente.
- (C) Formular, avaliar e apoiar políticas de alimentação e nutrição.
- (D) Estabelecer critérios, parâmetros e métodos para o controle da qualidade sanitária de produtos, substâncias e serviços de consumo e uso humano.
- (E) Definir e coordenar os sistemas de transporte público e alfandegários.

QUESTÃO 47

“O treinamento sensório-motor é realizado em diversos ambientes, conforme o objetivo. Exemplos incluem treinos em quadras de areia ou trampolim, que melhoram o controle neuromotor em superfícies instáveis. No ambiente aquático, o treinamento é recomendado na fase inicial da reabilitação, pois facilita mobilização ativa precoce e melhora a função neuromuscular”.

De acordo com o texto acima, avalie as seguintes afirmações:

I - O treinamento aquático é ideal para alcançar objetivos terapêuticos devido às propriedades da água, que reduzem a dor, aumentam a amplitude de movimento, melhoram a flexibilidade, restauram a mobilidade articular, diminuem o edema e aumentam o fluxo sanguíneo para os músculos.

II - A pressão hidrostática auxilia na diminuição da descarga de peso sobre os membros inferiores e na resolução de edemas. Considera-se que uma das principais vantagens da piscina terapêutica é a redução das forças na sustentação do peso.

III - A força de flutuação também pode auxiliar a facilitar o deslocamento de todo o corpo, como, por exemplo, durante a marcha, que, em compensação à viscosidade, provoca resistência ao deslocamento.

IV - O movimento em meio aquoso independe da forma do corpo ao se deslocar na água e da velocidade, podendo ser modificado de inúmeras maneiras e criando as mais diversas situações terapêuticas.

É correto o que se afirma em:

- (A) I, II, III e IV.
- (B) I, II e III apenas.
- (C) IV apenas.
- (D) III apenas.
- (E) II apenas.

QUESTÃO 48

Na classificação modificada de Gustilo-Anderson para fraturas expostas, qual das opções abaixo representa uma lesão grave de partes moles, porém com possível cobertura cutânea preservada?

- (A) Tipo I
- (B) Tipo II
- (C) Tipo III A
- (D) Tipo III B
- (E) Tipo III C

QUESTÃO 49

De acordo com a Lei nº 8.080, de 19 de setembro de 1990, que estabelece as condições para a promoção, proteção e recuperação da saúde, além de regulamentar a organização e o funcionamento dos serviços de saúde correspondentes, entre outras providências, observe cada um dos enunciados a seguir, marque V (verdadeiro) e F (falso) e, posteriormente, a alternativa correta.

[] A saúde é um direito fundamental do ser humano, mas não é dever do Estado prover as condições ao seu pleno exercício.

[] A iniciativa privada não poderá, nem em caráter complementar, participar do Sistema Único de Saúde (SUS).

[] A identificação e divulgação dos fatores condicionantes e determinantes da saúde não é um dos objetivos do SUS.

[] A direção do Sistema Único de Saúde (SUS) é única, não sendo exercida no âmbito dos Municípios.

- (A) V - F - F - F
- (B) F - V - F - F
- (C) F - F - V - F
- (D) F - F - F - V
- (E) F - F - F - F

QUESTÃO 50

De acordo com o Estatuto dos Servidores Públicos de Varginha (Lei nº 2.673/1995), o prazo para o servidor entrar em exercício, contados da data da posse, é de:

- (A) 30 (trinta) dias.
- (B) 35 (trinta e cinco) dias.
- (C) 40 (quarenta) dias.
- (D) 45 (quarenta e cinco) dias.
- (E) 50 (cinquenta) dias.

