

AVANÇASP



PREFEITURA MUNICIPAL DE
VARGINHA/MG

CONCURSO PÚBLICO
01/2025

FONOAUDIÓLOGO

Leia atentamente as instruções abaixo

1. PROVA E FOLHA DE RESPOSTAS

- Além deste Caderno de Prova, contendo 50 (cinquenta) questões objetivas, você receberá do Fiscal de Sala:
- 01 (uma) Folha de Respostas destinada às respostas das questões objetivas. Confira se seus dados estão corretos.

2. TEMPO

- 03 (três) horas é o tempo disponível para realização da prova, já incluído o tempo para marcação da Folha de Respostas da prova objetiva;
- **01 (uma) hora** após o início da prova é possível, retirar-se da sala levando o caderno de prova;

3. INFORMAÇÕES GERAIS

- As questões objetivas têm 05 (cinco) alternativas de resposta (A, B, C, D, E) e somente **uma** delas está correta;
- Verifique se seu caderno está completo, sem repetição de questões ou falhas. Caso contrário, informe imediatamente o Fiscal da Sala, para que sejam tomadas as devidas providências;
- Confira seus dados pessoais na Folha de Respostas, especialmente nome, número de inscrição e documento de identidade e leia atentamente as instruções para preenchimento;
- O preenchimento das respostas da prova objetiva é de sua responsabilidade e não será permitida a troca de Folha de Respostas em caso de erro de marcação pelo candidato;

- Marque, na folha de respostas, com caneta de tinta azul ou preta, a letra correspondente à alternativa que você escolheu.

- Reserve tempo suficiente para o preenchimento de suas respostas. Para fins de avaliação, serão levadas em consideração apenas as marcações realizadas na Folha de Respostas da prova objetiva, não sendo permitido anotar informações relativas às respostas em qualquer outro meio que não seja o caderno de prova;

- Ao se retirar, entregue a Folha de Respostas preenchida e assinada ao Fiscal de Sala.

SERÁ ELIMINADO do presente certame o candidato que:

- a) for surpreendido, durante as provas, em qualquer tipo de comunicação com outro candidato;
- b) portar ou usar, qualquer tipo de aparelho eletrônico (calculadoras, bips/pagers, câmeras fotográficas, filmadoras, telefones celulares, smartphones, tablets, relógios, walkmans, MP3 players, fones de ouvido, agendas eletrônicas, notebooks, palmtops ou qualquer outro tipo de computador portátil, receptores ou gravadores) seja na sala de prova, sanitários, pátios ou qualquer outra dependência do local de prova;
- c) se ausentar da sala em que se realizam as provas levando consigo o Caderno de Questões e/ou a Folha de Respostas;
- d) se recusar a entregar a Folha de Respostas, quando terminar o tempo estabelecido;
- e) não assinar a Lista de Presença e/ou a Folha de Respostas.

LÍNGUA PORTUGUESA**TEXTO**

Leia o texto a seguir para responder às questões de 1 a 5.

Maioridade

Aos dez anos descobri o primeiro dos objetivos de minha vida: fazer 14 anos. 14 anos são calças compridas, colégio pela manhã, álgebra, certas penugens, centímetros a mais em minha altura, ver *Folias de Chicago*, deixar de fazer a preliminar nos jogos de futebol de praia; 14 anos, principalmente, era uma idade maior — só poderia ser melhor — que dez anos.

Aos 14 anos descobri que o mundo é das pessoas de 18 anos. Ter 18 anos é rever *Folias de Chicago*, tomar cuba-libre com um sorriso de quem tem 19 anos, mandar adaptar o *smoking* do pai para a festa de formatura, tirar carteira de motorista, ficar na rua até o sol nascer, comprar gravatas amarelas, jogar fora uma coleção inteira do *Suplemento Juvenil* (1941-1945). 18 anos são quase 21.

Aos 21 anos tem-se os documentos todos e uma vontade enorme de se perder. Deixar crescer o bigode, rever *Folias de Chicago*, falar um pouco depressa (um pouco alto) demais, apaixonar-se por uma mulher casada, rasgar alguns papéis, deixar crescer a barba, começar a escrever o nome com formalidade, raspar o bigode, descobrir bares, orgulhar-se dentro do corpo, raspar a barba, perceber tons intermediários, deixar crescer novamente o bigode: leva-se mais de 20 anos para se ter 21 anos.

Às vezes eu pensava em coisas: achava que estava traçando o futuro. Não estava, era do passado que eu me lembrava, sem saber. Depois dos 21 anos não há mais idades, todo ano é ano, cada idade é legal. A não ser fazer 30 anos. 30 anos é tempo. Sofrer é tão diferente do que eu pensava que fosse.

Mas nesse tempo — não sei direito onde nem quando — houve um tempo de terrível lucidez. Não dava para durar. Sobrevivi por muito tempo a mim mesmo. Sei que era um tempo com hora, minuto e ponteiro (como se fosse uma lança: a ferir e apontar), uma soma de relógios não o reviveria. Era de uma luminosidade palpável; palpável polpa — de

fruta madura, pronta: úmida e à mostra, estourando de dentro da casca. Fruta que, olhando-se de fora, dizia-se ter semente ou não. Não dava para plantar ou pôr na boca. Era fruta de se deixar em cima das mesas e outros móveis. Fruta de se levar por aí, de se mostrar. De cera, não. Não cabia num prato, mas enchia a mão. E não alimentava: iluminava. Uma luminosidade que de mim se usava, eu não tinha nada com ela, eu era parte de um tempo — acidente feito gente.

Eu sou quase uma coisa. Como é que é? Me perguntam. Mais ou menos, vou respondendo. Para tudo.

LESSA, I. Diário Carioca, 1965. Disponível em <<https://cronicabrasileira.org.br/cronicas/12761/majoridade>>.

QUESTÃO 01

Após a leitura do texto, verifica-se que o que há em comum ao fazer 14, 18 e 21 anos, segundo o ponto de vista do narrador, é:

- (A) Raspar a barba e deixar apenas o bigode.
- (B) Assistir a *Folias de Chicago*.
- (C) Crescer alguns centímetros em sua altura.
- (D) Apaixonar-se por mulheres mais velhas.
- (E) Comprar calças e gravatas amarelas com mais formalidade.

QUESTÃO 02

Analise as sentenças a seguir, retiradas do texto, e assinale aquela em que ocorre pronome indefinido.

- (A) Aos dez anos descobri o primeiro dos objetivos de minha vida: fazer 14 anos.
- (B) Depois dos 21 anos não há mais idades, todo ano é ano, cada idade é legal.
- (C) Sofrer é tão diferente do que eu pensava que fosse.
- (D) Fruta de se levar por aí, de se mostrar.
- (E) Eu sou quase uma coisa.

QUESTÃO 03

As formas verbais “*cabia*” e “*enchia*”, em “*Não cabia num prato, mas enchia a mão.*”, estão conjugadas no pretérito imperfeito do modo indicativo. Caso estivessem conjugadas no pretérito perfeito do mesmo modo, a reescrita correta da sentença dada seria:

- (A) Não cabem num prato, mas enchem a mão.
- (B) Não caberia num prato, mas encheria a mão.
- (C) Não coube num prato, mas encheu a mão.
- (D) Não coubera num prato, mas enchera a mão.
- (E) Não coubesse num prato, mas enchesse a mão.

QUESTÃO 04

As colocações pronominais em “[...] *leva-se mais de 20 anos para se ter 21 anos.*” correspondem, respectivamente, a:

- (A) próclise e ênclise.
- (B) mesóclise e ênclise.
- (C) mesóclise e próclise.
- (D) ênclise e mesóclise.
- (E) ênclise e próclise.

QUESTÃO 05

A palavra “*quase*”, que ocorre no excerto “*Eu sou quase uma coisa.*”, é um:

- (A) substantivo.
- (B) advérbio.
- (C) adjetivo.
- (D) pronome relativo.
- (E) pronome indefinido.

QUESTÃO 06

Considere as seguintes sentenças, apresentadas a seguir:

- I. Nós estamos felizes por recebê-la em casa.
- II. Não há nenhum problema entre nós.
- III. Pediu a nós que fizéssemos tudo por ele.

Tendo em vista as funções desempenhadas pela palavra “*nós*”, nas sentenças dadas, conclui-se que esse pronome pessoal é **reto**, e não oblíquo, apenas em:

- (A) I.
- (B) II.
- (C) III.
- (D) I e II.
- (E) II e III.

QUESTÃO 07

Há falta de concordância nominal em:

- (A) Deparei-me com pai e filha empenhados em uma disputa no videogame.
- (B) Foram entrevistados centenas de rapazes no primeiro dia do processo seletivo da empresa.
- (C) Neste *e-mail*, vão anexos todos os pareceres das comissões técnicas.
- (D) A paciência e a empatia são necessárias nos dias de hoje.
- (E) O garoto e as meninas foram considerados os melhores alunos da turma.

QUESTÃO 08

Considere a seguinte sentença: “*Hoje é a comemoração do 89º aniversário da minha avó.*” O numeral ordinal apresentado na sentença é escrito por extenso como:

- (A) octogésimo nono.
- (B) octingésimo nono.
- (C) octogésimo nônio.
- (D) octingentésimo nono.
- (E) oitocentésimo nônio.

QUESTÃO 09

Todas as palavras a seguir são oxítonas, **exceto**:

- (A) funil.
- (B) oco.
- (C) pinel.
- (D) causal.
- (E) véu.

QUESTÃO 10

Nas sentenças a seguir, ocorre um sinônimo da palavra “*exímio*” apenas em:

- (A) É tão escrupuloso que não permitirá tamanha malcriação.
- (B) Mesmo após as dificuldades que enfrentou, permaneceu incólume.
- (C) O que dificulta seu reconhecimento enquanto ator é o fato de ser inconspícuo.
- (D) Jorge, insigne pianista, agora faz parte da orquestra da cidade.
- (E) Homens fátuos podem causar estranheza em um primeiro momento.

MATEMÁTICA E RACIOCÍNIO LÓGICO**QUESTÃO 11**

Certo dia João fez uma charada para o seu colega:

“Se daqui a 63 dias será uma quinta-feira, qual dia da semana será daqui a 484 dias?”

A resposta correta para a charada de João é:

- (A) Segunda-feira.
- (B) Terça-feira.
- (C) Quarta-feira.
- (D) Quinta-feira.
- (E) Sexta-feira.

QUESTÃO 12

Em uma fábrica com 800 operários, 60% participaram de um curso de segurança, 30% participaram de um curso de primeiros socorros e 15% participaram dos dois cursos. Quantos operários não participaram de nenhum dos dois cursos?

- (A) 160
- (B) 200
- (C) 240
- (D) 280
- (E) 320

QUESTÃO 13

Certa vez, Lucas disse:

“Meu tio e eu fazemos aniversário no mesmo dia. Quando eu nasci, meu tio tinha 30 anos.”

Em um determinado ano, a idade que Lucas completou foi um terço da idade que seu tio completou. Sabendo que Lucas nasceu em 2000, qual foi esse ano?

- (A) 2015
- (B) 2010
- (C) 2020
- (D) 2018
- (E) 2012

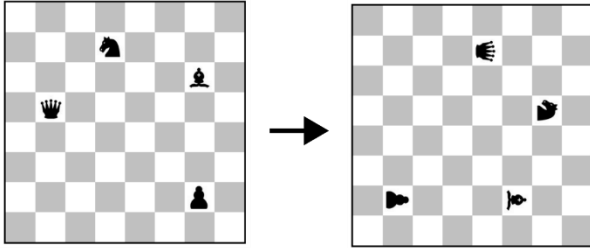
QUESTÃO 14

Se a média aritmética simples entre as idades de um grupo de 18 pessoas é 24 anos, pode-se dizer que a soma das idades de todas as pessoas desse grupo é igual a:

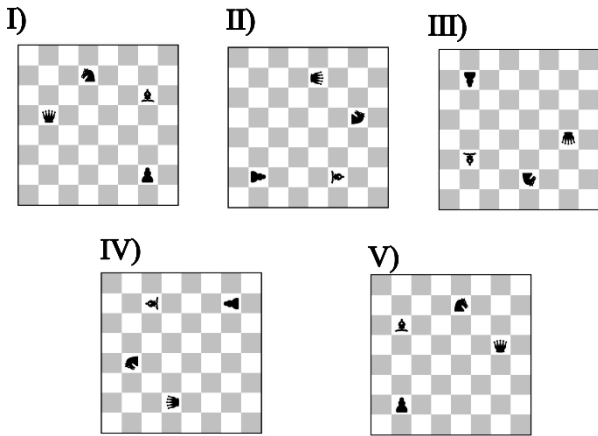
- (A) 432 anos.
- (B) 524 anos.
- (C) 240 anos.
- (D) 248 anos.
- (E) 124 anos.

QUESTÃO 15

A figura abaixo mostra um tabuleiro de xadrez com algumas peças dispostas. Neste tabuleiro é feita uma rotação de 90° em sentido horário, sem mover relativamente as peças.



De acordo com as correspondências abaixo, qual será a figura resultante após 126 rotações similares?



- (A) I.
- (B) II.
- (C) III.
- (D) IV.
- (E) V.

QUESTÃO 16

A área de um triângulo retângulo é 30 cm² e sua hipotenusa é 13 cm, qual a diferença absoluta entre as medidas dos catetos?

- (A) 12 cm.
- (B) 5 cm.
- (C) 8 cm.
- (D) 7 cm.
- (E) 9 cm.

QUESTÃO 17

Se a média aritmética simples das alturas de 12 alunos é 1,60 metro, qual é a soma total das alturas de todos esses alunos?

- (A) 16,8 metros.
- (B) 18,2 metros.
- (C) 19,2 metros.
- (D) 20,4 metros.
- (E) 21,6 metros.

QUESTÃO 18

Quantos números inteiros entre 1 e 50, inclusive estes, não são divisíveis nem por 2 nem por 3 nem por 5?

- (A) 14
- (B) 52
- (C) 44
- (D) 51
- (E) 63

QUESTÃO 19

Considere uma sequência numérica: 2, 5, 10, 17, 26, (...).

Qual é o próximo número dessa sequência?

- (A) 35
- (B) 37
- (C) 38
- (D) 39
- (E) 41

QUESTÃO 20

Certo dia Ana disse ao seu amigo:

“Se hoje é segunda-feira, que dia da semana será daqui a 15 dias?”

- (A) Domingo.
- (B) Sábado.
- (C) Terça-feira.
- (D) Quarta-feira.
- (E) Quinta-feira.

NOÇÕES DE INFORMÁTICA
QUESTÃO 21



No explorador de arquivos do sistema operacional Windows, qual é o componente destacado na imagem acima?

- (A) Caixa de localização.
- (B) Lista de arquivos.
- (C) Data de abertura do arquivo.
- (D) Data de criação do arquivo.
- (E) Barra de endereços.

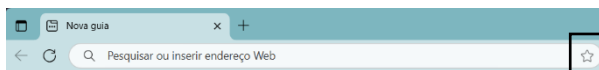
QUESTÃO 22

No sistema operacional Windows, qual ferramenta do Painel de Controle permite visualizar todos os dispositivos de hardware instalados no computador?

- (A) Gerenciador de dispositivos.
- (B) Configurações de energia.
- (C) Central de ações.
- (D) Ferramentas administrativas.
- (E) Gerenciamento de backup.

QUESTÃO 23

Ao utilizar o navegador Microsoft Edge, qual recurso é acionado ao pressionar o ícone de estrela localizado na barra de endereços, conforme indicado na figura abaixo?



- (A) Apagar o histórico de navegação.
- (B) Descer a página.
- (C) Subir a página.
- (D) Salvar a página atual nos favoritos.
- (E) Bloquear o acesso à página atual.

QUESTÃO 24

Caso um usuário do Microsoft Excel queira ajustar a altura de diversas linhas para se adequarem ao conteúdo das células, após selecionar o conteúdo a ser ajustado, qual botão ele pode utilizar?

- (A) Na guia Inserir, ele pode clicar no botão Segmentação de Dados, no grupo Filtros.
- (B) Na guia Dados, ele pode clicar no botão Classificar, no grupo Classificar e Filtrar, e depois selecionar a opção Adicionar Nível.
- (C) Na guia Página Inicial, ele pode clicar no botão Formatar, que fica no grupo Células, e depois selecionar a opção Autoajuste da Altura da Linha.
- (D) Na guia Layout da Página, ele pode clicar no botão Orientação, no grupo Configuração de Página, e depois selecionar Quebras.
- (E) Na guia Exibir, ele pode clicar no botão Focus Cell, no grupo Mostrar, e depois selecionar Mostrar Destaque Automático.

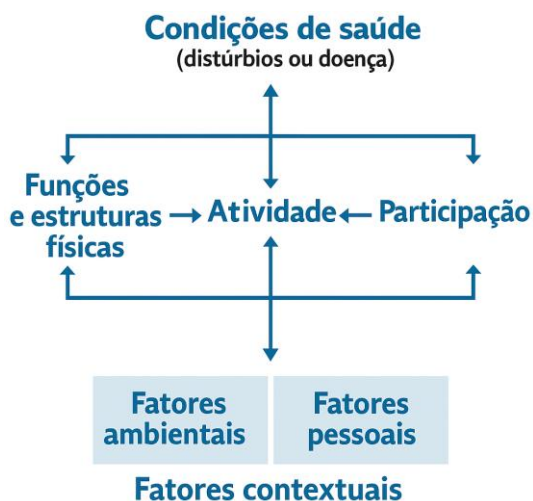
QUESTÃO 25

Durante a criação e formatação de documentos no Microsoft Word, assinale a opção que define o atalho de teclado que permite alinhar um parágrafo de forma justificada:

- (A) Shift + J.
- (B) Ctrl + J.
- (C) Ctrl + Y.
- (D) Alt + K.
- (E) Alt + C.

CONHECIMENTOS ESPECÍFICOS

QUESTÃO 26



Na Classificação Internacional de Funcionalidade, Incapacidade e Saúde (CIF), aplicada na Fonoaudiologia para registrar influências do meio sobre funções como comunicação, linguagem, audição e deglutição, os Fatores Ambientais recebem qualificadores que expressam a intensidade com que atuam como barreiras ou facilitadores. De acordo com a CIF, o qualificador .1 atribuído a um fator ambiental indica:

- (A) Barreira leve
- (B) Barreira moderada
- (C) Barreira grave
- (D) Facilitador leve
- (E) Facilitador moderado

QUESTÃO 27

No português brasileiro, admite-se no máximo duas consoantes na posição de onset. A primeira é uma obstruente (p, b, t, d, k, g, f, v) e a segunda deve ser:

- (A) Fricativa /s/
- (B) Líquida /l/ ou /r/
- (C) Nasal /n/ ou /m/
- (D) Vibrante /r/
- (E) Semivogal /j/ ou /w/

QUESTÃO 28

Assinale a alternativa que corretamente completa a frase:

“Os sons do português brasileiro são produzidos com fluxo de ar _____. A fala ocorre amiúde durante a fase de _____, quando o volume pulmonar diminui, portanto, nós emitimos os sons do português quando o ar se dirige para _____ dos pulmões.”

- (A) ingressivo – inspiração – o interior
- (B) egressivo – expiração – fora
- (C) egressivo – inspiração – dentro
- (D) ingressivo – expiração – o exterior
- (E) egressivo – expiração – dentro

QUESTÃO 29

Paciente adulto, após Acidente Vascular Cerebral isquêmico, apresenta fala lenta, articulada com esforço e de reduzida extensão frasal. Observa-se que a capacidade de produzir palavras está significativamente prejudicada, embora a compreensão auditiva e a capacidade de formar conceitos estejam relativamente preservadas. Há ocorrência de agrafia e prejuízo na leitura oral. O quadro clínico resulta de lesão na parte dominante frontal esquerda ou na área frontoparietal. O paciente demonstra consciência de suas dificuldades e tenta corrigi-las durante a comunicação.

O distúrbio de linguagem descrito trata-se de:

- (A) Afasia de Broca
- (B) Afasia de Wernicke
- (C) Afasia global
- (D) Afasia de condução
- (E) Afasia transcortical

QUESTÃO 30

Sobre a Síndrome de DiGeorge (deleção 22q11.2), assinale a alternativa correta.

- (A) Manifesta-se a partir da vida adulta, com alterações congênicas.
- (B) Tem como principal alteração a duplicação da região 22q11.2.
- (C) Decorre, tão somente, de herança recessiva ligada ao X.
- (D) Distingue-se por hiperfunção paratireoidiana e hipercalcemia.
- (E) Resulta em cardiopatias, hipocalcemia e imunodeficiência celular.

QUESTÃO 31

Na avaliação audiológica do trabalhador, o repouso auditivo mínimo antes da realização do exame deve ser de _____ horas.

- (A) 8
- (B) 10
- (C) 12
- (D) 14
- (E) 16

QUESTÃO 32

A meningite bacteriana pode comprometer estruturas do sistema nervoso central e periférico, resultando em alterações sensoriais, motoras e cognitivas. Do ponto de vista fonoaudiológico, assinale a alternativa correta quanto às possíveis repercussões dessa condição:

- (A) Ampara a deglutição.
- (B) Preserva a audição.
- (C) Previne a cognição.
- (D) Pode causar disfagia.
- (E) Repara a linguagem.

QUESTÃO 33

Com base nas diretrizes de atuação do fonoaudiólogo em pacientes conscientes, traqueostomizados e dependentes de ventilação mecânica, analise as afirmativas a seguir:

I. A intervenção fonoaudiológica precoce em pacientes traqueostomizados dependentes de ventilação mecânica contribui para a recuperação da função fonatória e deglutitória.

PORQUE

II. Essa intervenção inclui a avaliação sistemática para adaptação da válvula de fala, o que favorece a comunicação e o aumento da frequência de deglutição espontânea.

Assinale a alternativa correta:

- (A) As asserções I e II são verdadeiras, e a II justifica a I.
- (B) As asserções I e II são verdadeiras, mas a II não justifica a I.
- (C) A asserção I é verdadeira, e a II é falsa.
- (D) A asserção I é falsa, e a II é verdadeira.
- (E) As asserções I e II são falsas.

QUESTÃO 34

No que tange à classificação do tipo de perda auditiva, um gap aéreo-ósseo de até 10 dB, associado a limiares de via óssea maiores do que 15 dB NA e limiares de via aérea maiores que 25 dB NA, corresponde a:

- (A) Perda auditiva condutiva.
- (B) Perda auditiva mista.
- (C) Perda auditiva sensorioneural.
- (D) Perda auditiva simétrica unilateral.
- (E) Perda auditiva assimétrica.

QUESTÃO 35

Assinale a alternativa que corretamente completa a frase a seguir:

A gravidade da obstrução ao fluxo aéreo na DPOC, segundo critérios espirométricos, é graduada de acordo com o valor percentual previsto do _____, obtido após administração de broncodilatador.

- (A) VEF₁
- (B) CKK
- (C) PFE
- (D) VVM
- (E) VEF₆

QUESTÃO 36

O papiloma laríngeo é uma lesão que pode comprometer a qualidade vocal, sendo observado na prática clínica fonoaudiológica. Está relacionado a fatores infecciosos e requer acompanhamento multidisciplinar. Acerca deste, assinale a alternativa incorreta:

- (A) Está associado ao HPV.
- (B) Pode causar disfonia.
- (C) É considerado benigno.
- (D) Tem origem inflamatória.
- (E) Afeta as pregas vocais.

QUESTÃO 37

Assinale a alternativa incorreta quanto aos sintomas da disfunção da articulação temporomandibular (ATM):

- (A) Zumbido no ouvido.
- (B) Dor nas têmporas.
- (C) Tontura e vertigem.
- (D) Inchaço nas pernas.
- (E) Travamento da mandíbula.

QUESTÃO 38

Na PAIR, a estrutura da orelha interna mais diretamente lesada pela exposição a ruído é:

- (A) martelo
- (B) estribo
- (C) tuba auditiva
- (D) cóclea
- (E) vestíbulo

QUESTÃO 39

Com base na Lei Federal nº 8.080/1990, Lei Orgânica da Saúde, assinale a alternativa correta:

- (A) A iniciativa privada poderá participar do SUS como atividade principal, com controle total da gestão.
- (B) A direção municipal do SUS compete unicamente à União, conforme pactuação tripartite.
- (C) Os serviços contratados pelo SUS integram-se ao sistema de forma complementar.
- (D) O financiamento do SUS origina-se tão somente do orçamento da União.
- (E) O Ministério da Saúde exerce direção estadual do SUS.

QUESTÃO 40

Quanto ao ponto de articulação, qual das alternativas apresenta um exemplo de consoante alveolar?

- (A) Lábio inferior toca o lábio superior ou se dirige aos alvéolos: mamãe, papai.
- (B) Dorso da língua toca ou se aproxima do véu palatino: casa, gato.
- (C) Parte média da língua toca ou se aproxima do palato duro: ganho, telha.
- (D) Dorso da língua aproxima-se da úvula: pronúncias do “r”.
- (E) Ápice ou lâmina da língua toca ou se dirige aos alvéolos: tato, dados.

QUESTÃO 41

Quando há comprometimento da fala funcional em pacientes com Esclerose Lateral Amiotrófica, a Fonoaudiologia pode indicar o uso de recursos de:

- (A) prosódia
- (B) motricidade
- (C) reabilitação
- (D) deglutição
- (E) CSA

QUESTÃO 42

A vertigem de posicionamento paroxística benigna - VPPB é causada pelo deslocamento de pequenos cristais de carbonato de cálcio (otólitos) do utrículo para um dos canais semicirculares do ouvido interno. O canal semicircular mais frequentemente acometido é:

- (A) Canal semicircular horizontal
- (B) Canal semicircular anterior
- (C) Canal semicircular posterior
- (D) Canal semicircular superior
- (E) Canal semicircular lateral superior

QUESTÃO 43

Dentre as alternativas a seguir, assinale aquela em que apresenta a principal forma que o profissional da fonoaudiologia contribui para o processo de alfabetização no contexto educacional.

- (A) Propiciando a articulação e a compreensão da linguagem oral.
- (B) Ministrando aulas de leitura e escrita.
- (C) Avaliando a coordenação motora global dos alunos.
- (D) Desenvolvendo material pedagógico específico para auxiliar na compreensão auditiva e na fala.
- (E) Realizando diagnósticos de audição.

QUESTÃO 44

A presbiacusia, perda auditiva relacionada ao envelhecimento que inclui aspectos fisiológicos e patológicos que afetam a audição do idoso, apresenta evolução lenta e inicial comprometimento das altas frequências. Assinale a alternativa que descreve corretamente essa condição:

- (A) Perda condutiva reversível, unilateral, causada por acúmulo de cerúmen.
- (B) Perda central resultante apenas de lesões no tronco encefálico.
- (C) Perda mista, exclusiva de baixas frequências e evolução súbita.
- (D) Perda condutiva crônica devido a otites recorrentes na infância.
- (E) Perda neurossensorial bilateral e simétrica, progressiva.

QUESTÃO 45

Em programas de triagem auditiva neonatal, a realização do exame de Emissões Otoacústicas Evocadas (EOAE) antes do primeiro mês de vida corresponde a qual nível de prevenção em saúde?

- (A) Prevenção primária
- (B) Prevenção secundária
- (C) Prevenção terciária
- (D) Prevenção quaternária
- (E) Prevenção primordial

QUESTÃO 46

Na avaliação timpanométrica, o padrão **tipo As** apresenta pico de complacência reduzido e mobilidade limitada, sendo amiúde relacionado a:

- (A) Hiper mobilidade da MT.
- (B) Perfuração timpânica.
- (C) Líquido na orelha média.
- (D) Rigidez da cadeia ossicular.
- (E) Pressão negativa na região OM.

QUESTÃO 47

Após cirurgia de ressecção de tumor na base da língua, o paciente desenvolve dificuldade de elevação da língua e desvio para o lado operado ao protruir. Qual nervo craniano foi comprometido?

- (A) Nervo hipoglosso (XII)
- (B) Nervo glossofaríngeo (IX)
- (C) Nervo facial (VII)
- (D) Nervo vago (X)
- (E) Nervo trigêmeo (V)

QUESTÃO 48

Uma criança de 9 anos apresenta dificuldades para compreender a fala em ambientes ruidosos, solicitando repetidamente que o interlocutor repita a informação. A professora relata vocabulário reduzido e substituição de letras na escrita (especialmente de sons surdos e sonoros). A avaliação audiométrica mostrou limiares auditivos normais, e o exame de Processamento Auditivo Central evidenciou comprometimento na discriminação de sons da fala. Qual subperfil primário de Transtorno do Processamento Auditivo Central melhor descreve este caso?

- (A) Déficit de prosódia ou não verbal
- (B) Déficit de integração auditiva
- (C) Déficit de decodificação auditiva
- (D) Déficit de associação auditivo-linguístico
- (E) Déficit de organização de saída/resposta

QUESTÃO 49

A disartria que resulta de lesão no cerebelo, com alterações de ritmo e coordenação dos movimentos da fala, é do tipo:

- (A) flácida
- (B) atáxica
- (C) espástica
- (D) mista
- (E) hipocinética

QUESTÃO 50

Julgue as assertivas e assinale a alternativa que indica o conjunto com todos os itens corretos.

I. É obrigatória a apresentação da carteira de identidade de fonoaudiólogo para o exercício da profissão.

II. A falta de registro torna ilegal e punível o exercício da profissão de fonoaudiólogo.

III. A Carteira de Identidade Profissional de Fonoaudiológico servirá de prova para fim de exercício da profissão e, como Carteira de Identidade oficial, terá fé pública em todo o território nacional.

IV. A todo Profissional de Fonoaudiologia, registrado ou não, será fornecida uma Carteira de Identidade Profissional de Fonoaudiólogo, numerada e assinada pelo Presidente do respectivo Conselho Regional de Fonoaudiologia, e, se assim requerer o interessado, um cartão de identificação.

- (A) I e II apenas.
- (B) I, II e IV apenas.
- (C) II e III apenas.
- (D) I, II e III apenas.
- (E) II, III e IV apenas.

