

AVANÇASP



PREFEITURA MUNICIPAL DE
VARGINHA/MG

CONCURSO PÚBLICO
01/2025

MÉDICO DA FAMÍLIA – PSF

Leia atentamente as instruções abaixo

1. PROVA E FOLHA DE RESPOSTAS

- Além deste Caderno de Prova, contendo 50 (cinquenta) questões objetivas, você receberá do Fiscal de Sala:
- 01 (uma) Folha de Respostas destinada às respostas das questões objetivas. Confira se seus dados estão corretos.

2. TEMPO

- 03 (três) horas é o tempo disponível para realização da prova, já incluído o tempo para marcação da Folha de Respostas da prova objetiva;
- **01 (uma) hora** após o início da prova é possível, retirar-se da sala levando o caderno de prova;

3. INFORMAÇÕES GERAIS

- As questões objetivas têm 05 (cinco) alternativas de resposta (A, B, C, D, E) e somente **uma** delas está correta;
- Verifique se seu caderno está completo, sem repetição de questões ou falhas. Caso contrário, informe imediatamente o Fiscal da Sala, para que sejam tomadas as devidas providências;
- Confira seus dados pessoais na Folha de Respostas, especialmente nome, número de inscrição e documento de identidade e leia atentamente as instruções para preenchimento;
- O preenchimento das respostas da prova objetiva é de sua responsabilidade e não será permitida a troca de Folha de Respostas em caso de erro de marcação pelo candidato;

- Marque, na folha de respostas, com caneta de tinta azul ou preta, a letra correspondente à alternativa que você escolheu.

- Reserve tempo suficiente para o preenchimento de suas respostas. Para fins de avaliação, serão levadas em consideração apenas as marcações realizadas na Folha de Respostas da prova objetiva, não sendo permitido anotar informações relativas às respostas em qualquer outro meio que não seja o caderno de prova;

- Ao se retirar, entregue a Folha de Respostas preenchida e assinada ao Fiscal de Sala.

SERÁ ELIMINADO do presente certame o candidato que:

a) for surpreendido, durante as provas, em qualquer tipo de comunicação com outro candidato;

b) portar ou usar, qualquer tipo de aparelho eletrônico (calculadoras, bips/pagers, câmeras fotográficas, filmadoras, telefones celulares, smartphones, tablets, relógios, walkmans, MP3 players, fones de ouvido, agendas eletrônicas, notebooks, palmtops ou qualquer outro tipo de computador portátil, receptores ou gravadores) seja na sala de prova, sanitários, pátios ou qualquer outra dependência do local de prova;

c) se ausentar da sala em que se realizam as provas levando consigo o Caderno de Questões e/ou a Folha de Respostas;

d) se recusar a entregar a Folha de Respostas, quando terminar o tempo estabelecido;

e) não assinar a Lista de Presença e/ou a Folha de Respostas.

LÍNGUA PORTUGUESA**TEXTO**

Leia o texto a seguir para responder às questões de 1 a 5.

Maioridade

Aos dez anos descobri o primeiro dos objetivos de minha vida: fazer 14 anos. 14 anos são calças compridas, colégio pela manhã, álgebra, certas penugens, centímetros a mais em minha altura, ver *Folias de Chicago*, deixar de fazer a preliminar nos jogos de futebol de praia; 14 anos, principalmente, era uma idade maior — só poderia ser melhor — que dez anos.

Aos 14 anos descobri que o mundo é das pessoas de 18 anos. Ter 18 anos é rever *Folias de Chicago*, tomar cuba-libre com um sorriso de quem tem 19 anos, mandar adaptar o *smoking* do pai para a festa de formatura, tirar carteira de motorista, ficar na rua até o sol nascer, comprar gravatas amarelas, jogar fora uma coleção inteira do *Suplemento Juvenil* (1941-1945). 18 anos são quase 21.

Aos 21 anos tem-se os documentos todos e uma vontade enorme de se perder. Deixar crescer o bigode, rever *Folias de Chicago*, falar um pouco depressa (um pouco alto) demais, apaixonar-se por uma mulher casada, rasgar alguns papéis, deixar crescer a barba, começar a escrever o nome com formalidade, raspar o bigode, descobrir bares, orgulhar-se dentro do corpo, raspar a barba, perceber tons intermediários, deixar crescer novamente o bigode: leva-se mais de 20 anos para se ter 21 anos.

Às vezes eu pensava em coisas: achava que estava traçando o futuro. Não estava, era do passado que eu me lembrava, sem saber. Depois dos 21 anos não há mais idades, todo ano é ano, cada idade é legal. A não ser fazer 30 anos. 30 anos é tempo. Sofrer é tão diferente do que eu pensava que fosse.

Mas nesse tempo — não sei direito onde nem quando — houve um tempo de terrível lucidez. Não dava para durar. Sobrevivi por muito tempo a mim mesmo. Sei que era um tempo com hora, minuto e ponteiro (como se fosse uma lança: a ferir e apontar), uma soma de relógios não o reviveria. Era de uma luminosidade palpável; palpável polpa — de

fruta madura, pronta: úmida e à mostra, estourando de dentro da casca. Fruta que, olhando-se de fora, dizia-se ter semente ou não. Não dava para plantar ou pôr na boca. Era fruta de se deixar em cima das mesas e outros móveis. Fruta de se levar por aí, de se mostrar. De cera, não. Não cabia num prato, mas enchia a mão. E não alimentava: iluminava. Uma luminosidade que de mim se usava, eu não tinha nada com ela, eu era parte de um tempo — acidente feito gente.

Eu sou quase uma coisa. Como é que é? Me perguntam. Mais ou menos, vou respondendo. Para tudo.

LESSA, I. Diário Carioca, 1965. Disponível em <<https://cronicabrasileira.org.br/cronicas/12761/majoridade>>.

QUESTÃO 01

Após a leitura do texto, verifica-se que o que há em comum ao fazer 14, 18 e 21 anos, segundo o ponto de vista do narrador, é:

- (A) Raspar a barba e deixar apenas o bigode.
- (B) Assistir a *Folias de Chicago*.
- (C) Crescer alguns centímetros em sua altura.
- (D) Apaixonar-se por mulheres mais velhas.
- (E) Comprar calças e gravatas amarelas com mais formalidade.

QUESTÃO 02

Analise as sentenças a seguir, retiradas do texto, e assinale aquela em que ocorre pronome indefinido.

- (A) Aos dez anos descobri o primeiro dos objetivos de minha vida: fazer 14 anos.
- (B) Depois dos 21 anos não há mais idades, todo ano é ano, cada idade é legal.
- (C) Sofrer é tão diferente do que eu pensava que fosse.
- (D) Fruta de se levar por aí, de se mostrar.
- (E) Eu sou quase uma coisa.

QUESTÃO 03

As formas verbais “*cabia*” e “*enchia*”, em “*Não cabia num prato, mas enchia a mão.*”, estão conjugadas no pretérito imperfeito do modo indicativo. Caso estivessem conjugadas no pretérito perfeito do mesmo modo, a reescrita correta da sentença dada seria:

- (A) Não cabem num prato, mas enchem a mão.
- (B) Não caberia num prato, mas encheria a mão.
- (C) Não coube num prato, mas encheu a mão.
- (D) Não coubera num prato, mas enchera a mão.
- (E) Não coubesse num prato, mas enchesse a mão.

QUESTÃO 04

As colocações pronominais em “[...] *leva-se mais de 20 anos para se ter 21 anos.*” correspondem, respectivamente, a:

- (A) próclise e ênclise.
- (B) mesóclise e ênclise.
- (C) mesóclise e próclise.
- (D) ênclise e mesóclise.
- (E) ênclise e próclise.

QUESTÃO 05

A palavra “*quase*”, que ocorre no excerto “*Eu sou quase uma coisa.*”, é um:

- (A) substantivo.
- (B) advérbio.
- (C) adjetivo.
- (D) pronome relativo.
- (E) pronome indefinido.

QUESTÃO 06

Considere as seguintes sentenças, apresentadas a seguir:

- I. Nós estamos felizes por recebê-la em casa.
- II. Não há nenhum problema entre nós.
- III. Pediu a nós que fizéssemos tudo por ele.

Tendo em vista as funções desempenhadas pela palavra “*nós*”, nas sentenças dadas, conclui-se que esse pronome pessoal é **reto**, e não oblíquo, apenas em:

- (A) I.
- (B) II.
- (C) III.
- (D) I e II.
- (E) II e III.

QUESTÃO 07

Há falta de concordância nominal em:

- (A) Deparei-me com pai e filha empenhados em uma disputa no videogame.
- (B) Foram entrevistados centenas de rapazes no primeiro dia do processo seletivo da empresa.
- (C) Neste *e-mail*, vão anexos todos os pareceres das comissões técnicas.
- (D) A paciência e a empatia são necessárias nos dias de hoje.
- (E) O garoto e as meninas foram considerados os melhores alunos da turma.

QUESTÃO 08

Considere a seguinte sentença: “*Hoje é a comemoração do 89º aniversário da minha avó.*” O numeral ordinal apresentado na sentença é escrito por extenso como:

- (A) octogésimo nono.
- (B) octingésimo nono.
- (C) octogésimo nônio.
- (D) octingentésimo nono.
- (E) oitocentésimo nônio.

QUESTÃO 09

Todas as palavras a seguir são oxítonas, **exceto**:

- (A) funil.
- (B) oco.
- (C) pinel.
- (D) causal.
- (E) véu.

QUESTÃO 10

Nas sentenças a seguir, ocorre um sinônimo da palavra “*exímio*” apenas em:

- (A) É tão escrupuloso que não permitirá tamanha malcriação.
- (B) Mesmo após as dificuldades que enfrentou, permaneceu incólume.
- (C) O que dificulta seu reconhecimento enquanto ator é o fato de ser inconspícuo.
- (D) Jorge, insigne pianista, agora faz parte da orquestra da cidade.
- (E) Homens fátuos podem causar estranheza em um primeiro momento.

MATEMÁTICA E RACIOCÍNIO LÓGICO**QUESTÃO 11**

Certo dia João fez uma charada para o seu colega:

“Se daqui a 63 dias será uma quinta-feira, qual dia da semana será daqui a 484 dias?”

A resposta correta para a charada de João é:

- (A) Segunda-feira.
- (B) Terça-feira.
- (C) Quarta-feira.
- (D) Quinta-feira.
- (E) Sexta-feira.

QUESTÃO 12

Em uma fábrica com 800 operários, 60% participaram de um curso de segurança, 30% participaram de um curso de primeiros socorros e 15% participaram dos dois cursos. Quantos operários não participaram de nenhum dos dois cursos?

- (A) 160
- (B) 200
- (C) 240
- (D) 280
- (E) 320

QUESTÃO 13

Certa vez, Lucas disse:

“Meu tio e eu fazemos aniversário no mesmo dia. Quando eu nasci, meu tio tinha 30 anos.”

Em um determinado ano, a idade que Lucas completou foi um terço da idade que seu tio completou. Sabendo que Lucas nasceu em 2000, qual foi esse ano?

- (A) 2015
- (B) 2010
- (C) 2020
- (D) 2018
- (E) 2012

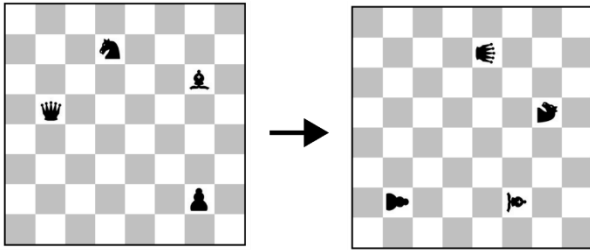
QUESTÃO 14

Se a média aritmética simples entre as idades de um grupo de 18 pessoas é 24 anos, pode-se dizer que a soma das idades de todas as pessoas desse grupo é igual a:

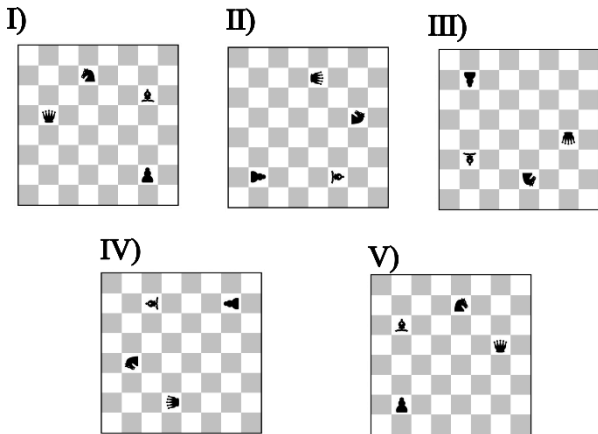
- (A) 432 anos.
- (B) 524 anos.
- (C) 240 anos.
- (D) 248 anos.
- (E) 124 anos.

QUESTÃO 15

A figura abaixo mostra um tabuleiro de xadrez com algumas peças dispostas. Neste tabuleiro é feita uma rotação de 90° em sentido horário, sem mover relativamente as peças.



De acordo com as correspondências abaixo, qual será a figura resultante após 126 rotações similares?



- (A) I.
- (B) II.
- (C) III.
- (D) IV.
- (E) V.

QUESTÃO 16

A área de um triângulo retângulo é 30 cm² e sua hipotenusa é 13 cm, qual a diferença absoluta entre as medidas dos catetos?

- (A) 12 cm.
- (B) 5 cm.
- (C) 8 cm.
- (D) 7 cm.
- (E) 9 cm.

QUESTÃO 17

Se a média aritmética simples das alturas de 12 alunos é 1,60 metro, qual é a soma total das alturas de todos esses alunos?

- (A) 16,8 metros.
- (B) 18,2 metros.
- (C) 19,2 metros.
- (D) 20,4 metros.
- (E) 21,6 metros.

QUESTÃO 18

Quantos números inteiros entre 1 e 50, inclusive estes, não são divisíveis nem por 2 nem por 3 nem por 5?

- (A) 14
- (B) 52
- (C) 44
- (D) 51
- (E) 63

QUESTÃO 19

Considere uma sequência numérica: 2, 5, 10, 17, 26, (...).

Qual é o próximo número dessa sequência?

- (A) 35
- (B) 37
- (C) 38
- (D) 39
- (E) 41

QUESTÃO 20

Certo dia Ana disse ao seu amigo:

“Se hoje é segunda-feira, que dia da semana será daqui a 15 dias?”

- (A) Domingo.
- (B) Sábado.
- (C) Terça-feira.
- (D) Quarta-feira.
- (E) Quinta-feira.

NOÇÕES DE INFORMÁTICA

QUESTÃO 21



No explorador de arquivos do sistema operacional Windows, qual é o componente destacado na imagem acima?

- (A) Caixa de localização.
- (B) Lista de arquivos.
- (C) Data de abertura do arquivo.
- (D) Data de criação do arquivo.
- (E) Barra de endereços.

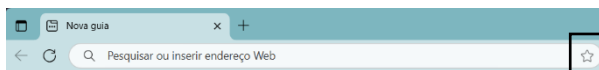
QUESTÃO 22

No sistema operacional Windows, qual ferramenta do Painel de Controle permite visualizar todos os dispositivos de hardware instalados no computador?

- (A) Gerenciador de dispositivos.
- (B) Configurações de energia.
- (C) Central de ações.
- (D) Ferramentas administrativas.
- (E) Gerenciamento de backup.

QUESTÃO 23

Ao utilizar o navegador Microsoft Edge, qual recurso é acionado ao pressionar o ícone de estrela localizado na barra de endereços, conforme indicado na figura abaixo?



- (A) Apagar o histórico de navegação.
- (B) Descer a página.
- (C) Subir a página.
- (D) Salvar a página atual nos favoritos.
- (E) Bloquear o acesso à página atual.

QUESTÃO 24

Caso um usuário do Microsoft Excel queira ajustar a altura de diversas linhas para se adequarem ao conteúdo das células, após selecionar o conteúdo a ser ajustado, qual botão ele pode utilizar?

- (A) Na guia Inserir, ele pode clicar no botão Segmentação de Dados, no grupo Filtros.
- (B) Na guia Dados, ele pode clicar no botão Classificar, no grupo Classificar e Filtrar, e depois selecionar a opção Adicionar Nível.
- (C) Na guia Página Inicial, ele pode clicar no botão Formatar, que fica no grupo Células, e depois selecionar a opção Autoajuste da Altura da Linha.
- (D) Na guia Layout da Página, ele pode clicar no botão Orientação, no grupo Configuração de Página, e depois selecionar Quebras.
- (E) Na guia Exibir, ele pode clicar no botão Focus Cell, no grupo Mostrar, e depois selecionar Mostrar Destaque Automático.

QUESTÃO 25

Durante a criação e formatação de documentos no Microsoft Word, assinale a opção que define o atalho de teclado que permite alinhar um parágrafo de forma justificada:

- (A) Shift + J.
- (B) Ctrl + J.
- (C) Ctrl + Y.
- (D) Alt + K.
- (E) Alt + C.

CONHECIMENTOS ESPECÍFICOS**QUESTÃO 26**

Considerando a elaboração da proposta orçamentária da seguridade social, assinale a alternativa que apresenta corretamente o procedimento adotado na proposta de orçamento da seguridade social, segundo a Constituição Federal:

(A) A proposta orçamentária é elaborada independentemente pelos órgãos responsáveis pela saúde, educação e assistência social, sem coordenação conjunta.

(B) A proposta orçamentária da seguridade social será elaborada de forma individualizada pelos órgãos responsáveis pela saúde, trabalho formal e proteção ao idoso, tendo em vista as metas e prioridades estabelecidas na lei de diretrizes orçamentárias, assegurada a cada área a gestão de seus recursos.

(C) A proposta orçamentária da seguridade social será elaborada de forma integrada pelos órgãos responsáveis pela saúde, previdência social e assistência social, tendo em vista as metas e prioridades estabelecidas na lei de diretrizes orçamentárias, assegurada a cada área a gestão de seus recursos.

(D) A proposta orçamentária da seguridade social será organizada pelos órgãos de saúde, proteção social e gestão financeira, sem exigência de integração entre as áreas.

(E) A elaboração da proposta orçamentária da seguridade social exclui a participação dos órgãos de assistência social.

QUESTÃO 27

Segundo a Constituição Federal, é correto afirmar sobre o direito à saúde:

(A) A saúde é um direito apenas das pessoas hipossuficientes e deverá ser prestada pelo Estado de forma subsidiária ao setor privado.

(B) A saúde é dever do Estado, garantida exclusivamente por políticas médicas, e restrita aos atendimentos hospitalares emergenciais.

(C) A saúde será garantida somente à população economicamente ativa, mediante contribuição para o sistema de seguridade social.

(D) A saúde é direito de todos e dever do Estado, garantido mediante políticas sociais e econômicas que visem à redução do risco de doença e de outros agravos e ao acesso universal e igualitário às ações e serviços para sua promoção, proteção e recuperação.

(E) A saúde é um serviço público não obrigatório, sendo garantido pelo Estado apenas nos casos de calamidade pública.

QUESTÃO 28

Nos termos do Estatuto dos Servidores Públicos do Município de Varginha (Lei nº 2.673/1995), a reintegração consiste:

(A) Na readmissão do servidor exonerado a pedido, mediante concurso interno e avaliação funcional.

(B) No retorno do servidor aposentado por invalidez quando, por junta médica, forem declarados insubsistentes os motivos determinantes da aposentadoria.

(C) No retorno do servidor afastado por licença para tratar de assuntos particulares, sem direito à remuneração.

(D) Na reinvestidura do servidor estável no cargo anteriormente ocupado ou no cargo resultante de sua transformação, quando invalidada a sua demissão por decisão judicial, com ressarcimento de todas as vantagens.

(E) Na nomeação de servidor estável para ocupar cargo em comissão após decisão judicial favorável.

QUESTÃO 29

De acordo com a Lei nº 8.080/1990, as instâncias gestoras do Sistema Único de Saúde (SUS) devem disponibilizar, nas respectivas páginas eletrônicas na internet:

- (A) Os nomes dos fornecedores de medicamentos e os respectivos contratos, com atualização mensal.
- (B) A relação completa dos pacientes atendidos e os medicamentos prescritos, com atualização trimestral.
- (C) Os estoques de medicamentos das farmácias públicas que estiverem sob sua gestão, com atualização quinzenal, de forma acessível ao cidadão comum.
- (D) Os saldos financeiros disponíveis em caixa, com atualização anual e acesso restrito aos profissionais da saúde.
- (E) A lista de espera para cirurgias eletivas e os dados cadastrais dos pacientes, com atualização semanal.

QUESTÃO 30

A Hepatite B é uma doença infecciosa crônica de relevância em saúde pública, causada pelo vírus da hepatite B (HBV). Frequentemente chamada de "doença silenciosa", a hepatite B pode não apresentar sintomas nas fases iniciais, o que dificulta o diagnóstico precoce. Considerando o esquema vacinal preconizado para adultos de 25 a 59 anos no Calendário Nacional de Vacinação de 2025, assinale a alternativa que indica corretamente o número de doses da vacina contra hepatite B:

- (A) Dose única
- (B) Duas doses
- (C) Três doses
- (D) Quatro doses
- (E) Cinco doses

QUESTÃO 31

Leia o trecho a seguir:

Por ser o principal cátion do líquido extracelular, o conteúdo corporal total de _____ é o principal determinante da volemia. Em situações de hipovolemia, o organismo conserva _____. Na euvolemia, a excreção de _____ iguala-se à ingesta. Em casos de hipervolemia verdadeira, o organismo excreta _____.

Uma única palavra se repete em todas as lacunas, assinale a correta:

- (A) potássio
- (B) magnésio
- (C) cálcio
- (D) sódio
- (E) bicarbonato

QUESTÃO 32

De acordo com critérios para seleção de doadores de órgãos, assinale a alternativa correta sobre situações que impedem a doação:

- (A) O histórico de câncer não influencia na viabilidade do órgão, desde que o paciente esteja clinicamente estável.
- (B) A presença de qualquer doença tratável impede permanentemente a doação de órgãos.
- (C) Apenas doenças infecciosas ativas são impeditivas para a doação de órgãos.
- (D) Pacientes com histórico de câncer ou com doença cuja evolução comprometa o estado do órgão não podem ser considerados doadores.
- (E) Qualquer pessoa, independentemente de comorbidades, pode ser doadora se houver autorização familiar.

QUESTÃO 33

As doenças abaixo estão entre as mais comuns que acometem a população idosa, de acordo com estudos epidemiológicos e dados de saúde pública, **EXCETO**:

- (A) Fibrose Cística.
- (B) Diabetes Mellitus tipo 2.
- (C) Doença de Alzheimer.
- (D) Doenças Cardiovasculares.
- (E) Hipertensão Arterial.

QUESTÃO 34

Considerando as recomendações para o manejo de vítimas de trauma, especialmente em acidentes por causas externas, assinale a alternativa correta:

- (A) Em casos de trauma, a prioridade deve ser sempre o transporte imediato, independentemente de estabilização inicial.
- (B) Lesões cardíacas e de grandes vasos sanguíneos exigem atendimento especializado em curto intervalo de tempo, pois essa pode ser a única chance de salvar o paciente.
- (C) O tempo de transporte até a unidade hospitalar não influencia significativamente o desfecho do paciente traumatizado.
- (D) O atendimento multidisciplinar não é relevante no manejo hospitalar de vítimas de trauma.
- (E) Acidentes domésticos e por causas externas raramente geram consequências traumáticas graves.

QUESTÃO 35

O diagnóstico de envenenamento por contato com tentáculos de cnidários, como águas-vivas e caravelas, é clínico. Sobre isso, qual das características abaixo é considerada muito sugestiva dessa condição quando acompanhada de dor aguda e intensa?

- (A) Máculas difusas e tardias.
- (B) Eritema generalizado associado a prurido intenso.
- (C) Padrão linear edematoso presente logo após o contato.
- (D) Lesões circulares e assintomáticas.
- (E) Presença exclusiva de bolhas após 24 horas.

QUESTÃO 36

Analise os itens abaixo e assinale a alternativa correta sobre os tipos de diabetes.

I. Pacientes com diabetes tipo 1 podem permanecer assintomáticos por longos períodos e demonstrar níveis baixos, normais ou elevados de insulina. Os pacientes frequentemente possuem hipertrigliceridemia, uma alta incidência de obesidade e resistência insulínica.

II. O diabetes tipo 2 é causado por uma insuficiência abrupta de produção de insulina com tendência a cetose, mesmo no estado basal. Pacientes com diabetes tipo 2 demonstram evidências de um ou mais autoanticorpos implicados na destruição imunomediada das células beta do pâncreas.

III. O diabetes melito gestacional é caracterizado por um resultado anormal de OGTT que ocorre durante a gravidez. As taxas de açúcar no sangue ficam abaixo do normal. A patogênese clínica supostamente é semelhante àquela do tipo 1.

- (A) Apenas o item I está correto.
- (B) Apenas os itens I e II estão corretos.
- (C) Apenas os itens I e III estão corretos.
- (D) Apenas o item II está correto.
- (E) Todos os itens estão incorretos.

QUESTÃO 37

A trombose venosa profunda é uma situação grave caracterizada pela formação de coágulos sanguíneos (trombos) nas veias profundas das pernas que podem dificultar ou bloquear a passagem de sangue. A anatomia venosa dos membros inferiores é dividida nos sistemas profundo e superficial.

O sistema venoso **superficial** dos membros inferiores é constituído principalmente por quais veias?

- (A) Veia femoral e veia poplítea
- (B) Veia safena magna e veia safena parva
- (C) Veia cava inferior e veia ilíaca comum
- (D) Veia tibial anterior e veia tibial posterior
- (E) Veia pulmonar e veia braquial

QUESTÃO 38

A respeito da urticária, analise as afirmações a seguir:

I – A urticária se manifesta na forma de pápulas ou vergões, que consistem de inchaço central com eritema reflexo circundante, e está associada a coceira e sensação tipo queimação.

II – A maioria dos casos de urticária é do tipo crônico onde as lesões são permanentes.

III – A urticária aguda é causada exclusivamente por fatores genéticos hereditários e não tem relação com alergias ou infecções.

É correto o que se afirma em:

- (A) Apenas o item I está correto.
- (B) Apenas os itens I e II estão corretos.
- (C) Apenas os itens I e III estão corretos.
- (D) Apenas o item II está correto.
- (E) Todos os itens estão corretos.

QUESTÃO 39

Um paciente relata intensa coceira noturna. Ao exame físico, observe-se a presença de túneis finos na pele entre os dedos das mãos, nas axilas e na região genital, com pequenas vesículas nas extremidades desses túneis. Considerando que os sintomas são decorrentes da ação do ácaro, que se movimenta nos túneis e pela hipersensibilidade desenvolvida pelo paciente contaminado, qual o diagnóstico mais provável?

- (A) Dermatite atópica
- (B) Psoríase
- (C) Herpes zóster
- (D) Eczema de contato
- (E) Escabiose

QUESTÃO 40

Convulsões são episódios de excitação neuronal anormal e, geralmente, são uma manifestação de um processo subjacente. O objetivo do médico de emergência é diferenciar uma convulsão de uma condição que mimetiza convulsão e identificar causas que sejam reversíveis. As convulsões são classificadas com base na causa (primária ou secundária).

As convulsões **secundárias** podem ser causadas por:

- (A) São aquelas que ocorrem sem causa identificável, sendo sempre de origem genética.
- (B) Podem ser causadas exclusivamente de fatores emocionais e não têm relação com alterações neurológicas.
- (C) Trauma, doença, intoxicações e envenenamentos, transtornos metabólicos e tumores cerebrais.
- (D) São sempre crônicas e não se associam a condições clínicas agudas.
- (E) As convulsões secundárias não são provocadas e não estão vinculadas a um evento incitante.

QUESTÃO 41

Um paciente com histórico recente de trombose venosa profunda em membros inferiores encontra-se em avaliação médica apresentando taquipneia, dispneia, dor torácica ventilatório-dependente e hemoptise. Com base nesses achados clínicos, assinale a alternativa que corresponde corretamente ao quadro compatível.

- (A) Asma
- (B) Gripe
- (C) Embolia pulmonar
- (D) Pneumotórax
- (E) Bronquite crônica

QUESTÃO 42

A cefaleia aguda é um sintoma comum em pacientes que procuram atendimento de emergência, sendo fundamental reconhecer rapidamente suas causas potencialmente fatais.

Assinale a alternativa correta sobre a causa mais importante e frequentemente encontrada de cefaleia súbita grave:

- (A) Sinusite aguda bacteriana
- (B) Enxaqueca com aura
- (C) Tensão muscular cervical
- (D) Hemorragia subaracnóidea
- (E) Otite média aguda

QUESTÃO 43

Durante o atendimento de emergência, um paciente relata episódio abrupto de medo intenso, acompanhado de palpitações, sudorese, tremores, sensação de asfixia, tontura e medo de morrer. Os sintomas atingiram pico máximo em poucos minutos. Com base nesse quadro, assinale a alternativa que indica corretamente o diagnóstico mais provável.

- (A) Ataque de pânico
- (B) Hipoglicemia
- (C) Crise convulsiva
- (D) Infarto agudo do miocárdio
- (E) Transtorno obsessivo-compulsivo

QUESTÃO 44

Qual dos quadros clínicos abaixo é mais compatível com o diagnóstico de asma?

- (A) Homem de 35 anos apresenta dor intensa e localizada no hemitórax esquerdo, agravada por movimentos respiratórios, sem febre ou tosse.
- (B) Criança de 4 anos com dor de ouvido, febre moderada e irritabilidade, sem sinais respiratórios associados.
- (C) Mulher de 22 anos com episódios recorrentes de dispneia, chiado no peito, tosse seca e sensação de aperto torácico, principalmente à noite e ao despertar.
- (D) Idoso de 72 anos com tosse produtiva crônica e escarro espesso amarelado, sem chiado ou variação nos sintomas ao longo do dia.
- (E) Paciente de 50 anos com dor torácica intensa e contínua, sudorese e irradiação para o braço esquerdo, sem sintomas respiratórios associados.

QUESTÃO 45

Analise as afirmativas a seguir e indique “V” para verdadeiro e “F” para falso.

- () A anemia é caracterizada pela redução dos níveis de hemoglobina no sangue, podendo causar sintomas como cansaço, palidez de pele e mucosas.
- () O mecanismo fisiopatológico de desenvolvimento das anemias é a produção deficiente de hemácias ou o aumento da destruição dessas células.
- () A anemia é causada exclusivamente por infecções virais e costuma provocar febre alta e manchas na pele como sinais predominantes.

Assinale a alternativa correta:

- (A) V – V – F
- (B) V – F – V
- (C) V – F – F
- (D) V – V – V
- (E) F – F – F

QUESTÃO 46

Em pacientes com depressão, diversas alterações fisiológicas podem ser observadas, incluindo alterações hormonais.

Assinale a alternativa correta sobre uma alteração associada à depressão:

- (A) Os pacientes deprimidos apresentam aumento na produção de dopamina e euforia constante.
- (B) A depressão está associada a crises convulsivas frequentes e hipertrofia muscular.
- (C) Indivíduos com depressão apresentam bradicardia e hipotermia como sinais predominantes.
- (D) Pacientes com depressão desenvolvem hipoglicemia crônica e aumento do apetite.
- (E) Os pacientes deprimidos apresentam concentrações elevadas de cortisol no plasma, na urina e no líquido cefalorraquidiano.

QUESTÃO 47

A avaliação da doença renal no departamento de emergência (DE) requer uma abordagem integrada que incorpore exame de urina, determinações químicas do soro e da urina, e exames de imagem renal. Analise os itens abaixo e assinale a alternativa correta sobre insuficiência renal.

I – As causas da insuficiência renal aguda estão relacionadas exclusivamente a doenças congênitas e não envolvem alterações do fluxo sanguíneo ou obstruções.

II – A doença renal crônica possui como marca registrada as células falciformes, que normalmente vem acompanhada de uma ampla gama de outros transtornos, ocasionado a disfunção renal.

- (A) A asserção I é uma proposição falsa, e a II é uma proposição verdadeira.
- (B) As asserções I e II são proposições verdadeiras, e a II é um complemento da I.
- (C) A asserção I é uma proposição verdadeira, e a II é uma proposição falsa.
- (D) As asserções I e II são proposições falsas.
- (E) As asserções I e II são proposições verdadeiras, mas a II não é um complemento da I.

QUESTÃO 48

O sarampo, é uma doença viral altamente contagiosa, causada pelo mixovírus (RNA), disseminada pelo contato com gotículas infecciosas. Durante o curso da doença, aparecem manchas de Koplik, que são patognômicas da condição.

Quais das alternativas abaixo descrevem corretamente as características das manchas de Koplik?

- (A) As manchas de Koplik são lesões purulentas profundas e necrosantes com odor fétido, localizadas na região plantar.
- (B) As manchas de Koplik aparecem na mucosa jugal como pequenas manchas vermelhas, irregulares e brilhantes, com centros brancos azulados, em região interna da bochecha.
- (C) As manchas de Koplik são crostas espessas de coloração esverdeada que se formam sobre bolhas hemorrágicas da língua.
- (D) As manchas de Koplik são úlceras extensas de bordas elevadas e fundo necrótico, comuns na mucosa genital.
- (E) As manchas de Koplik são nódulos subcutâneos endurecidos e móveis, geralmente presentes nos membros inferiores.

QUESTÃO 49

A difteria é uma doença transmissível e causada por bactéria (*Corynebacterium diphtheriae*) que atinge as amígdalas, faringe, laringe, nariz e, ocasionalmente, outras partes do corpo, como pele e mucosas. A transmissão da doença ocorre principalmente por gotículas respiratórias, contato direto com secreções ou com exsudatos de lesões cutâneas de indivíduos infectados.

Em casos raros, a transmissão da difteria se dá por:

- (A) Picada do mosquito *Aedes aegypti*
- (B) Inalação de poeira
- (C) Transmissão sexual
- (D) Exposição prolongada ao frio intenso
- (E) Fômites e alimentos

QUESTÃO 50

Qual dos quadros clínicos abaixo é mais compatível com o diagnóstico de bronquite?

- (A) Adolescente de 16 anos com episódios noturnos recorrentes de chiado no peito, tosse seca e sensação de aperto torácico, especialmente ao despertar.
- (B) Homem de 40 anos com dor torácica aguda e localizada, sem tosse ou febre, iniciada após atividade física intensa.
- (C) Mulher de 29 anos com dor retroesternal contínua, náuseas e irradiação para o braço esquerdo, sem produção de muco ou febre.
- (D) Criança de 5 anos com dor de ouvido, febre alta e recusa alimentar, sem sintomas respiratórios associados.
- (E) Paciente de 33 anos com tosse produtiva, sensação de peso no peito, febre leve, cansaço, falta de ar e irritação na garganta.

