

AVANÇASP



PREFEITURA MUNICIPAL DE  
VARGINHA/MG

CONCURSO PÚBLICO  
01/2025

## PROFESSOR PII – GEOGRAFIA

### Leia atentamente as instruções abaixo

#### 1. PROVA E FOLHA DE RESPOSTAS

• Além deste Caderno de Prova, contendo 50 (cinquenta) questões objetivas, você receberá do Fiscal de Sala:

• 01 (uma) Folha de Respostas destinada às respostas das questões objetivas. Confira se seus dados estão corretos.

#### 2. TEMPO

• 03 (três) horas é o tempo disponível para realização da prova, já incluído o tempo para marcação da Folha de Respostas da prova objetiva;

• **01 (uma) hora** após o início da prova é possível, retirar-se da sala levando o caderno de prova;

#### 3. INFORMAÇÕES GERAIS

• As questões objetivas têm 05 (cinco) alternativas de resposta (A, B, C, D, E) e somente **uma** delas está correta;

• Verifique se seu caderno está completo, sem repetição de questões ou falhas. Caso contrário, informe imediatamente o Fiscal da Sala, para que sejam tomadas as devidas providências;

• Confira seus dados pessoais na Folha de Respostas, especialmente nome, número de inscrição e documento de identidade e leia atentamente as instruções para preenchimento;

• O preenchimento das respostas da prova objetiva é de sua responsabilidade e não será permitida a troca de Folha de Respostas em caso de erro de marcação pelo candidato;

• Marque, na folha de respostas, com caneta de tinta azul ou preta, a letra correspondente à alternativa que você escolheu.

• Reserve tempo suficiente para o preenchimento de suas respostas. Para fins de avaliação, serão levadas em consideração apenas as marcações realizadas na Folha de Respostas da prova objetiva, não sendo permitido anotar informações relativas às respostas em qualquer outro meio que não seja o caderno de prova;

• Ao se retirar, entregue a Folha de Respostas preenchida e assinada ao Fiscal de Sala.

**SERÁ ELIMINADO do presente certame o candidato que:**

a) for surpreendido, durante as provas, em qualquer tipo de comunicação com outro candidato;

b) portar ou usar, qualquer tipo de aparelho eletrônico (calculadoras, bips/pagers, câmeras fotográficas, filmadoras, telefones celulares, smartphones, tablets, relógios, walkmans, MP3 players, fones de ouvido, agendas eletrônicas, notebooks, palmtops ou qualquer outro tipo de computador portátil, receptores ou gravadores) seja na sala de prova, sanitários, pátios ou qualquer outra dependência do local de prova;

c) se ausentar da sala em que se realizam as provas levando consigo o Caderno de Questões e/ou a Folha de Respostas;

d) se recusar a entregar a Folha de Respostas, quando terminar o tempo estabelecido;

e) não assinar a Lista de Presença e/ou a Folha de Respostas.

**LÍNGUA PORTUGUESA****TEXTO**

Leia o texto a seguir para responder às questões de 1 a 5.

**Maioridade**

Aos dez anos descobri o primeiro dos objetivos de minha vida: fazer 14 anos. 14 anos são calças compridas, colégio pela manhã, álgebra, certas penugens, centímetros a mais em minha altura, ver *Folias de Chicago*, deixar de fazer a preliminar nos jogos de futebol de praia; 14 anos, principalmente, era uma idade maior — só poderia ser melhor — que dez anos.

Aos 14 anos descobri que o mundo é das pessoas de 18 anos. Ter 18 anos é rever *Folias de Chicago*, tomar cuba-libre com um sorriso de quem tem 19 anos, mandar adaptar o *smoking* do pai para a festa de formatura, tirar carteira de motorista, ficar na rua até o sol nascer, comprar gravatas amarelas, jogar fora uma coleção inteira do *Suplemento Juvenil* (1941-1945). 18 anos são quase 21.

Aos 21 anos tem-se os documentos todos e uma vontade enorme de se perder. Deixar crescer o bigode, rever *Folias de Chicago*, falar um pouco depressa (um pouco alto) demais, apaixonar-se por uma mulher casada, rasgar alguns papéis, deixar crescer a barba, começar a escrever o nome com formalidade, raspar o bigode, descobrir bares, orgulhar-se dentro do corpo, raspar a barba, perceber tons intermediários, deixar crescer novamente o bigode: leva-se mais de 20 anos para se ter 21 anos.

Às vezes eu pensava em coisas: achava que estava traçando o futuro. Não estava, era do passado que eu me lembrava, sem saber. Depois dos 21 anos não há mais idades, todo ano é ano, cada idade é legal. A não ser fazer 30 anos. 30 anos é tempo. Sofrer é tão diferente do que eu pensava que fosse.

Mas nesse tempo — não sei direito onde nem quando — houve um tempo de terrível lucidez. Não dava para durar. Sobrevivi por muito tempo a mim mesmo. Sei que era um tempo com hora, minuto e ponteiro (como se fosse uma lança: a ferir e apontar), uma soma de relógios não o reviveria. Era de uma luminosidade palpável; palpável polpa — de

fruta madura, pronta: úmida e à mostra, estourando de dentro da casca. Fruta que, olhando-se de fora, dizia-se ter semente ou não. Não dava para plantar ou pôr na boca. Era fruta de se deixar em cima das mesas e outros móveis. Fruta de se levar por aí, de se mostrar. De cera, não. Não cabia num prato, mas enchia a mão. E não alimentava: iluminava. Uma luminosidade que de mim se usava, eu não tinha nada com ela, eu era parte de um tempo — acidente feito gente.

Eu sou quase uma coisa. Como é que é? Me perguntam. Mais ou menos, vou respondendo. Para tudo.

LESSA, I. Diário Carioca, 1965. Disponível em <<https://cronicabrasileira.org.br/cronicas/12761/majoridade>>.

**QUESTÃO 01**

Após a leitura do texto, verifica-se que o que há em comum ao fazer 14, 18 e 21 anos, segundo o ponto de vista do narrador, é:

- (A) Raspar a barba e deixar apenas o bigode.
- (B) Assistir a *Folias de Chicago*.
- (C) Crescer alguns centímetros em sua altura.
- (D) Apaixonar-se por mulheres mais velhas.
- (E) Comprar calças e gravatas amarelas com mais formalidade.

**QUESTÃO 02**

Analise as sentenças a seguir, retiradas do texto, e assinale aquela em que ocorre pronome indefinido.

- (A) Aos dez anos descobri o primeiro dos objetivos de minha vida: fazer 14 anos.
- (B) Depois dos 21 anos não há mais idades, todo ano é ano, cada idade é legal.
- (C) Sofrer é tão diferente do que eu pensava que fosse.
- (D) Fruta de se levar por aí, de se mostrar.
- (E) Eu sou quase uma coisa.

---

**QUESTÃO 03**

---

As formas verbais “*cabia*” e “*enchia*”, em “*Não cabia num prato, mas enchia a mão.*”, estão conjugadas no pretérito imperfeito do modo indicativo. Caso estivessem conjugadas no pretérito perfeito do mesmo modo, a reescrita correta da sentença dada seria:

- (A) Não cabem num prato, mas enchem a mão.
- (B) Não caberia num prato, mas encheria a mão.
- (C) Não coube num prato, mas encheu a mão.
- (D) Não coubera num prato, mas enchera a mão.
- (E) Não coubesse num prato, mas enchesse a mão.

---

**QUESTÃO 04**

---

As colocações pronominais em “[...] *leva-se mais de 20 anos para se ter 21 anos.*” correspondem, respectivamente, a:

- (A) próclise e ênclise.
- (B) mesóclise e ênclise.
- (C) mesóclise e próclise.
- (D) ênclise e mesóclise.
- (E) ênclise e próclise.

---

**QUESTÃO 05**

---

A palavra “*quase*”, que ocorre no excerto “*Eu sou quase uma coisa.*”, é um:

- (A) substantivo.
- (B) advérbio.
- (C) adjetivo.
- (D) pronome relativo.
- (E) pronome indefinido.

---

**QUESTÃO 06**

---

Considere as seguintes sentenças, apresentadas a seguir:

- I. Nós estamos felizes por recebê-la em casa.
- II. Não há nenhum problema entre nós.
- III. Pediu a nós que fizéssemos tudo por ele.

Tendo em vista as funções desempenhadas pela palavra “*nós*”, nas sentenças dadas, conclui-se que esse pronome pessoal é **reto**, e não oblíquo, apenas em:

- (A) I.
- (B) II.
- (C) III.
- (D) I e II.
- (E) II e III.

---

**QUESTÃO 07**

---

Há falta de concordância nominal em:

- (A) Deparei-me com pai e filha empenhados em uma disputa no videogame.
- (B) Foram entrevistados centenas de rapazes no primeiro dia do processo seletivo da empresa.
- (C) Neste *e-mail*, vão anexos todos os pareceres das comissões técnicas.
- (D) A paciência e a empatia são necessárias nos dias de hoje.
- (E) O garoto e as meninas foram considerados os melhores alunos da turma.

---

**QUESTÃO 08**

---

Considere a seguinte sentença: “*Hoje é a comemoração do 89º aniversário da minha avó.*” O numeral ordinal apresentado na sentença é escrito por extenso como:

- (A) octogésimo nono.
- (B) octingésimo nono.
- (C) octogésimo nônio.
- (D) octingentésimo nono.
- (E) oitocentésimo nônio.

**QUESTÃO 09**

Todas as palavras a seguir são oxítonas, **exceto**:

- (A) funil.
- (B) oco.
- (C) pinel.
- (D) causal.
- (E) véu.

**QUESTÃO 10**

Nas sentenças a seguir, ocorre um sinônimo da palavra “*exímio*” apenas em:

- (A) É tão escrupuloso que não permitirá tamanha malcriação.
- (B) Mesmo após as dificuldades que enfrentou, permaneceu incólume.
- (C) O que dificulta seu reconhecimento enquanto ator é o fato de ser inconspícuo.
- (D) Jorge, insigne pianista, agora faz parte da orquestra da cidade.
- (E) Homens fátuos podem causar estranheza em um primeiro momento.

**MATEMÁTICA E RACIOCÍNIO LÓGICO**

**QUESTÃO 11**

Certo dia João fez uma charada para o seu colega:

“Se daqui a 63 dias será uma quinta-feira, qual dia da semana será daqui a 484 dias?”

A resposta correta para a charada de João é:

- (A) Segunda-feira.
- (B) Terça-feira.
- (C) Quarta-feira.
- (D) Quinta-feira.
- (E) Sexta-feira.

**QUESTÃO 12**

Em uma fábrica com 800 operários, 60% participaram de um curso de segurança, 30% participaram de um curso de primeiros socorros e 15% participaram dos dois cursos. Quantos operários não participaram de nenhum dos dois cursos?

- (A) 160
- (B) 200
- (C) 240
- (D) 280
- (E) 320

**QUESTÃO 13**

Certa vez, Lucas disse:

“Meu tio e eu fazemos aniversário no mesmo dia. Quando eu nasci, meu tio tinha 30 anos.”

Em um determinado ano, a idade que Lucas completou foi um terço da idade que seu tio completou. Sabendo que Lucas nasceu em 2000, qual foi esse ano?

- (A) 2015
- (B) 2010
- (C) 2020
- (D) 2018
- (E) 2012

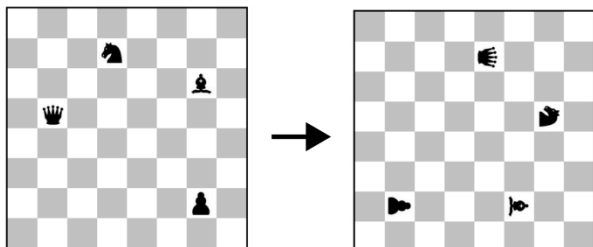
**QUESTÃO 14**

Se a média aritmética simples entre as idades de um grupo de 18 pessoas é 24 anos, pode-se dizer que a soma das idades de todas as pessoas desse grupo é igual a:

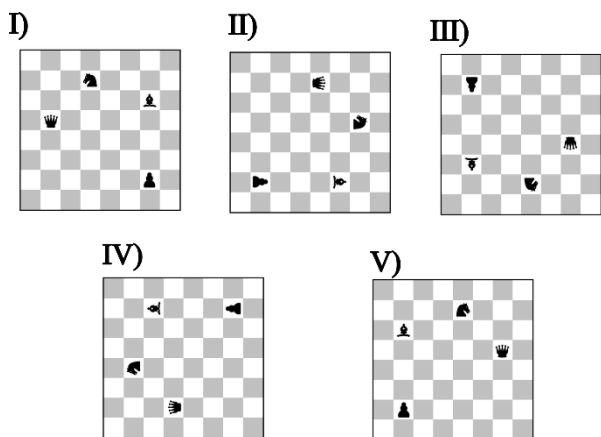
- (A) 432 anos.
- (B) 524 anos.
- (C) 240 anos.
- (D) 248 anos.
- (E) 124 anos.

**QUESTÃO 15**

A figura abaixo mostra um tabuleiro de xadrez com algumas peças dispostas. Neste tabuleiro é feita uma rotação de 90° em sentido horário, sem mover relativamente as peças.



De acordo com as correspondências abaixo, qual será a figura resultante após 126 rotações similares?



- (A) I.
- (B) II.
- (C) III.
- (D) IV.
- (E) V.

**QUESTÃO 16**

A área de um triângulo retângulo é 30 cm<sup>2</sup> e sua hipotenusa é 13 cm, qual a diferença absoluta entre as medidas dos catetos?

- (A) 12 cm.
- (B) 5 cm.
- (C) 8 cm.
- (D) 7 cm.
- (E) 9 cm.

**QUESTÃO 17**

Se a média aritmética simples das alturas de 12 alunos é 1,60 metro, qual é a soma total das alturas de todos esses alunos?

- (A) 16,8 metros.
- (B) 18,2 metros.
- (C) 19,2 metros.
- (D) 20,4 metros.
- (E) 21,6 metros.

**QUESTÃO 18**

Quantos números inteiros entre 1 e 50, inclusive estes, não são divisíveis nem por 2 nem por 3 nem por 5?

- (A) 14
- (B) 52
- (C) 44
- (D) 51
- (E) 63

**QUESTÃO 19**

Considere uma sequência numérica: 2, 5, 10, 17, 26, (...).

Qual é o próximo número dessa sequência?

- (A) 35
- (B) 37
- (C) 38
- (D) 39
- (E) 41

**QUESTÃO 20**

Certo dia Ana disse ao seu amigo:

“Se hoje é segunda-feira, que dia da semana será daqui a 15 dias?”

- (A) Domingo.
- (B) Sábado.
- (C) Terça-feira.
- (D) Quarta-feira.
- (E) Quinta-feira.

**NOÇÕES DE INFORMÁTICA**  
**QUESTÃO 21**



No explorador de arquivos do sistema operacional Windows, qual é o componente destacado na imagem acima?

- (A) Caixa de localização.
- (B) Lista de arquivos.
- (C) Data de abertura do arquivo.
- (D) Data de criação do arquivo.
- (E) Barra de endereços.

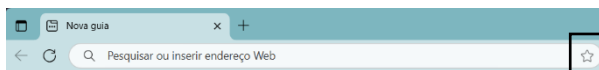
**QUESTÃO 22**

No sistema operacional Windows, qual ferramenta do Painel de Controle permite visualizar todos os dispositivos de hardware instalados no computador?

- (A) Gerenciador de dispositivos.
- (B) Configurações de energia.
- (C) Central de ações.
- (D) Ferramentas administrativas.
- (E) Gerenciamento de backup.

**QUESTÃO 23**

Ao utilizar o navegador Microsoft Edge, qual recurso é acionado ao pressionar o ícone de estrela localizado na barra de endereços, conforme indicado na figura abaixo?



- (A) Apagar o histórico de navegação.
- (B) Descer a página.
- (C) Subir a página.
- (D) Salvar a página atual nos favoritos.
- (E) Bloquear o acesso à página atual.

**QUESTÃO 24**

Caso um usuário do Microsoft Excel queira ajustar a altura de diversas linhas para se adequarem ao conteúdo das células, após selecionar o conteúdo a ser ajustado, qual botão ele pode utilizar?

- (A) Na guia Inserir, ele pode clicar no botão Segmentação de Dados, no grupo Filtros.
- (B) Na guia Dados, ele pode clicar no botão Classificar, no grupo Classificar e Filtrar, e depois selecionar a opção Adicionar Nível.
- (C) Na guia Página Inicial, ele pode clicar no botão Formatar, que fica no grupo Células, e depois selecionar a opção Autoajuste da Altura da Linha.
- (D) Na guia Layout da Página, ele pode clicar no botão Orientação, no grupo Configuração de Página, e depois selecionar Quebras.
- (E) Na guia Exibir, ele pode clicar no botão Focus Cell, no grupo Mostrar, e depois selecionar Mostrar Destaque Automático.

**QUESTÃO 25**

Durante a criação e formatação de documentos no Microsoft Word, assinale a opção que define o atalho de teclado que permite alinhar um parágrafo de forma justificada:

- (A) Shift + J.
- (B) Ctrl + J.
- (C) Ctrl + Y.
- (D) Alt + K.
- (E) Alt + C.

**CONHECIMENTOS ESPECÍFICOS****QUESTÃO 26**

Qual dos seguintes períodos é associado à consolidação da geografia como a ciência dos grandes espaços e ao papel do geógrafo como especialista em teoria e prática das localizações?

- (A) Antiguidade, quando a geografia se limitava ao registro cartográfico de povos e territórios.
- (B) Idade Média, quando a geografia era uma extensão do imaginário bíblico e dos registros cartográficos fantásticos.
- (C) Renascimento, quando a geografia passou a ser vista como uma forma de cosmologia e mapeamento dos corpos celestes.
- (D) Século XVIII, quando a geografia começou a se desenvolver como uma ciência com um enfoque mais rigoroso na localização e na análise espacial.
- (E) Século XXI, com a geografia da civilização e dos grandes arranjos.

**QUESTÃO 27**

Uma estudante desenhou um mapa simples para ilustrar o trajeto de sua casa até a escola. No mapa, ela indicou que sai de casa, vira à direita na Rua 5, passa pela praça, vira à esquerda na Rua 3 e chega à escola. No entanto, o mapa não está completo, pois faltam alguns detalhes importantes que garantem a clareza e a precisão na representação do percurso. Com base nos conceitos de representação espacial, qual dos aspectos a seguir é o mais importante para melhorar a precisão do mapa?

- (A) Incluir os pontos cardeais nordeste e sudeste, para orientar o percurso.
- (B) Colocar os nomes de outras ruas que cruzam o caminho.
- (C) Usar uma escala de cores diferentes para os pontos de referência secundários.
- (D) Desenhar mais detalhes das árvores e dos prédios das ruas distantes do trajeto.
- (E) Aumentar o tamanho do mapa para que ocupe uma folha inteira.

**QUESTÃO 28**

Acerca da Geografia como Ciência e Disciplina Escolar, analise as seguintes afirmações:

- I. O conhecimento acadêmico em Geografia não precisa ser adaptado à prática pedagógica, desde que os professores sigam as diretrizes curriculares estabelecidas pelo sistema educacional.
- II. A formação do professor de Geografia pode ser eficaz sem a necessidade de se aprofundar nas teorias e metodologias da disciplina, focando apenas nas técnicas de ensino modernas.
- III. Os professores de Geografia devem integrar pesquisas de campo, laboratório e bibliografia em sua formação acadêmica para transformar o conhecimento teórico em saber escolar aplicável no Ensino Fundamental.
- IV. A formação contínua dos professores de Geografia deve enfatizar a adaptação dos conteúdos acadêmicos às necessidades específicas dos alunos e às condições da escola para garantir um ensino contextualizado.

Com base nas afirmativas, estão corretas:

- (A) Apenas I e II.
- (B) Apenas II e III.
- (C) Apenas I e III.
- (D) Apenas II e IV.
- (E) Apenas III e IV.

**QUESTÃO 29**

De acordo com a Constituição Federal (1998), os municípios atuarão prioritariamente:

- (A) no ensino médio.
- (B) no ensino fundamental e na educação infantil.
- (C) e apenas na educação infantil.
- (D) no ensino superior.
- (E) no ensino de jovens e adultos.

**QUESTÃO 30**

Carlos (2008) insiste sobre o papel indispensável da geografia no entendimento do mundo moderno e sobre o valor educativo dessa disciplina. Analise o trecho e assinale a alternativa que preenche corretamente as lacunas:

“A geografia, por intermédio de seu objeto de estudo - \_\_\_\_\_ - pode, e deve, oferecer elementos necessários para o entendimento de uma \_\_\_\_\_ mais ampla.”

- (A) o espaço geográfico – realidade.
- (B) os mapas políticos – localização.
- (C) os limites territoriais – georreferencia.
- (D) os fenômenos meteorológicos - região.
- (E) os recursos naturais – paisagem natural.

**QUESTÃO 31**

Como um professor de geografia do ensino fundamental pode utilizar a teoria da aprendizagem significativa de David Ausubel para ensinar conceitos geográficos complexos?

- (A) Pedindo aos alunos que memorizem e decorem definições de termos geográficos, para que possam recitá-las em uma prova.
- (B) Realizando um experimento de campo simples onde os alunos observam o clima local e anotam diferentes tipos de vegetação, sem discutir como esses elementos se relacionam entre si.
- (C) Criando um mural em sala de aula com mapas conceituais que ilustram como “clima”, “vegetação” e “atividade humana” estão interconectados, e utilizando exemplos do cotidiano para esclarecer essas relações.
- (D) Dividindo a turma em grupos e atribuindo a cada grupo um tema específico para pesquisa e apresentação em aula, garantindo que os alunos tenham total autonomia, sem intervenção do professor durante o processo.
- (E) Desenvolvendo uma lista de eventos históricos relacionados ao clima, sem fazer a conexão desses eventos com conceitos geográficos, para promover o pensamento crítico.

**QUESTÃO 32**

O conceito de região é multifacetado e dinâmico. A esse respeito, assinale a alternativa incorreta.

- (A) A globalização resultou em uma homogeneização uniforme, diminuindo a busca por autonomia em espaços locais.
- (B) Na perspectiva da Geografia Tradicional, o conceito de região era mais descritivo e associado a delimitações espaciais.
- (C) A região enquanto conceito pode ser tanto um recorte empírico quanto uma ferramenta analítica e política.
- (D) A globalização tem gerado novas formas de regionalização, à medida que as interações globais e as redes complexas criam e redefinem regiões de diferentes escalas e naturezas.
- (E) As regiões modernas são caracterizadas por uma interconexão de múltiplos fatores e dinâmicas, incorporando aspectos econômicos e culturais.

**QUESTÃO 33**

Em uma discussão em sala de aula sobre como a geografia interpreta o espaço, o professor argumenta que a compreensão da natureza se dá através da percepção sensível e da representação matemática do espaço. Ele enfatiza a importância de como o relevo, a vegetação e outros elementos naturais são percebidos e organizados em um sistema de conhecimento. Nesse contexto, qual conceito geográfico melhor representa a ideia de entender o espaço a partir das características visuais e sensoriais que são organizadas e analisadas?

- (A) Lugar.
- (B) Região.
- (C) Território.
- (D) Paisagem.
- (E) Ambiente.

**QUESTÃO 34**

A cartografia, além de representar espaços físicos, tornou-se estratégica para grupos tradicionais, como indígenas e quilombolas. Utilizando tecnologias de georreferenciamento, eles mapeiam seus territórios com precisão, preservando aspectos culturais e ambientais. Nesse contexto, o desenvolvimento da cartografia comunitária está diretamente associado à:

- (A) exploração de novos recursos naturais por empresas privadas.
- (B) defesa e preservação dos direitos territoriais e culturais.
- (C) expansão das fronteiras urbanas e comerciais.
- (D) substituição de práticas tradicionais por técnicas modernas de produção.
- (E) implementação de políticas de integração econômica com o agronegócio.

**QUESTÃO 35**

Qual é o principal objetivo da educação ambiental nas escolas e comunidades?

- (A) Ensinar técnicas avançadas de gestão de resíduos para reduzir o impacto ambiental das atividades industriais.
- (B) Promover o conhecimento sobre legislações ambientais e a aplicação rigorosa de normas legais.
- (C) Desenvolver a capacidade crítica e a consciência ambiental dos indivíduos, incentivando a adoção de práticas sustentáveis e a proteção dos recursos naturais.
- (D) Focar na reabilitação de áreas contaminadas e na implementação de tecnologias de limpeza ambiental.
- (E) Oferecer treinamento especializado para profissionais que trabalham em áreas de proteção ambiental e conservação.

**QUESTÃO 36**

Os biomas da Terra são amplamente definidos por suas características climáticas e vegetacionais. A formação de uma floresta tropical é predominantemente influenciada por:

- (A) Altas temperaturas e elevada precipitação anual, criando condições úmidas e estáveis que suportam uma rica biodiversidade.
- (B) Baixas temperaturas e pouca precipitação, resultando em um ambiente seco e árido com vegetação escassa.
- (C) Temperaturas moderadas e variações sazonais acentuadas, favorecendo a presença de vegetação arbórea decídua que se adapta às mudanças de estação.
- (D) Temperaturas extremas e grandes variações térmicas, que permitem a sobrevivência de plantas adaptadas a condições adversas.
- (E) Climas temperados e precipitações bem distribuídas ao longo do ano, promovendo a formação de campos abertos e vegetação rasteira.

**QUESTÃO 37**

Para Postuschka (2007), a busca de um trabalho interdisciplinar para que professores e alunos, em interação, se apropriem do conhecimento pode passar por três etapas. Marque verdadeiro (V) ou falso (F) e assinale a alternativa que apresenta a sequência correta.

- ( ) Levantamento preliminar da realidade: com uma pesquisa inicial na qual as informações e dados são coletados no interior da escola e em seu entorno.
  - ( ) Socialização das situações diagnosticadas: com base no estudo preliminar e no estabelecimento das possíveis relações e nexos, chegando a problematizações.
  - ( ) O estudo problematizador dos dados e informações: permite o delineamento das possíveis situações significativas.
- (A) V – F – V
  - (B) V – V – F
  - (C) V – V – V
  - (D) F – V – F
  - (E) F – F – V

**QUESTÃO 38**

Acerca da dinâmica da globalização e suas implicações econômicas, analise as seguintes afirmações:

I. A transnacionalização das corporações produtivas, ao expandirem suas operações globalmente, estimularam a internacionalização dos bancos, que passaram a oferecer empréstimos e financiamentos para apoiar essa expansão.

II. O fim dos acordos de Bretton Woods em 1971, que estabeleciam a paridade ouro-dólar, contribuiu para uma instabilidade econômica global significativa, aumentando a vulnerabilidade das economias periféricas.

III. O aumento significativo das taxas de juros promovido pelo governo norte-americano na década de 1970 agravou a instabilidade econômica e tornou as economias periféricas mais suscetíveis a crises financeiras.

IV. A crise econômica e a instabilidade aumentaram a pressão sobre os bancos para expandirem suas operações globalmente, levando muitos a abrir filiais em diversos países e a diversificar suas atividades financeiras para mitigar riscos e aproveitar novas oportunidades.

Com base nas afirmativas, estão corretas:

- (A) Apenas I e II.
- (B) Apenas II e III.
- (C) Apenas III e IV.
- (D) Apenas I, II e IV.
- (E) I, II, III e IV.

**QUESTÃO 39**

Qual dos seguintes países é um membro da União Europeia?

- (A) Noruega.
- (B) Suíça.
- (C) Reino Unido.
- (D) Espanha.
- (E) Islândia.

**QUESTÃO 40**

A compressão do espaço-tempo possibilitada pelas tecnologias de informação transformou profundamente o funcionamento dos mercados e da economia global. Com base nessa transformação, assinale a alternativa incorreta:

- (A) O fluxo constante de dados e informações permite que decisões sejam tomadas com base em dados atualizados, aumentando a eficiência e a agilidade dos mercados financeiros e comerciais.
- (B) A compressão do espaço-tempo permite que o capital seja mobilizado globalmente de forma mais eficiente, contribuindo para sua liquidez.
- (C) A capacidade de operar em tempo real e em escala global intensifica a competição, podendo resultar em práticas de negócios mais agressivas e na busca incessante por maximização de lucros.
- (D) O efeito na estrutura do mercado trouxe desafios como a volatilidade aumentada e o risco de crises financeiras rápidas e severas, devido à capacidade de execução instantânea de operações em larga escala.
- (E) A capacidade de análise de dados em tempo real dificulta para as empresas entenderem melhor as preferências dos consumidores e adaptarem suas ofertas.

**QUESTÃO 41**

Indique V para verdadeiro e F para falso e assinale a alternativa que apresenta a sequência correta. De acordo com a Lei nº 13.005/2014, são diretrizes do Plano Nacional de Educação:

- ( ) erradicação do analfabetismo.
- ( ) centralização do atendimento escolar.
- ( ) estagnação da qualidade da educação.
- ( ) valorização dos (as) profissionais da educação.

- (A) V – F – F – V
- (B) V – V – F – V
- (C) F – V – F – V
- (D) F – F – V – F
- (E) F – V – V – F

**QUESTÃO 42**

A geopolítica da América Latina tem se transformado nas últimas décadas, especialmente em resposta à emergência de novas potências globais e mudanças nas dinâmicas de poder. Analise as afirmativas a seguir:

- I. A ampliação das relações comerciais com a China tem levado os países latino-americanos a uma maior dependência econômica, o que pode comprometer sua soberania.
- II. A busca por alianças estratégicas com potências não ocidentais, como a Rússia e a China, é uma estratégia para contrabalançar a influência dos Estados Unidos na região.
- III. A geopolítica latino-americana é imune às mudanças climáticas, já que a maioria dos países da região possui políticas robustas de preservação ambiental.
- IV. O aumento da migração interna e externa na América Latina reflete, em parte, os conflitos sociais e econômicos, além das incertezas políticas que afetam a estabilidade da região.

Com base nas afirmativas, estão corretas:

- (A) Apenas I e II.
- (B) Apenas II e III.
- (C) Apenas III e IV.
- (D) Apenas I, II e IV.
- (E) Apenas I, III e IV.

**QUESTÃO 43**

As redes técnicas são fundamentais para a configuração dos fluxos globais de pessoas, bens, capitais e serviços. Qual das alternativas a seguir melhor exemplifica essa importância?

- (A) O aumento do turismo apenas em cidades históricas.
- (B) A centralização da produção industrial em um único país.
- (C) A facilitação do comércio eletrônico por meio de plataformas digitais.
- (D) A redução da comunicação entre diferentes culturas.
- (E) O fechamento de fronteiras para imigração.

**QUESTÃO 44**

A OTAN (Organização do Tratado do Atlântico Norte) foi criada em 1949 como uma aliança militar em resposta à crescente influência da União Soviética. Após o fim da Guerra Fria, qual das seguintes afirmativas melhor descreve uma das principais mudanças na atuação da OTAN?

- (A) A OTAN aboliu a sua estrutura militar e passou a ser uma organização exclusivamente política.
- (B) A organização concentrou seus esforços apenas em defender os Estados Unidos contra ameaças externas.
- (C) A OTAN expandiu seu número de membros para incluir países do Leste Europeu e começou a participar de intervenções militares em conflitos regionais.
- (D) A OTAN tornou-se irrelevante e não teve mais participação em questões de segurança internacional.
- (E) A OTAN decidiu focar exclusivamente no combate ao comunismo na América Latina.

**QUESTÃO 45**

A Política Nacional de Educação Especial na Perspectiva da Educação Inclusiva orienta os sistemas de ensino para promover respostas às necessidades educacionais especiais, garantindo:

- I. Transversalidade da educação especial desde a educação infantil até a educação superior.
- II. Atendimento educacional especializado.
- III. Formação de professores para o atendimento educacional especializado e demais profissionais da educação para a inclusão escolar.
- IV. Participação apenas dos profissionais da educação e da comunidade escolar.

Com base nas afirmativas, estão corretas:

- (A) I, II, III e IV.
- (B) Apenas I.
- (C) Apenas II e IV.
- (D) Apenas I e III.
- (E) Apenas I, II e III.

**QUESTÃO 46**

Leia o texto abaixo:

“O Cerrado está presente em 14 estados e mais o Distrito Federal, cobrindo cerca de 25% do território nacional. A região é a mais biodiversa do mundo e tem mais de 4,6 mil espécies de plantas e animais que não são encontrados em nenhum outro lugar, segundo um artigo de pesquisadores do Instituto Internacional para a Sustentabilidade (IIS) e de outras instituições nacionais e internacionais.”

(Fonte: Portal G1. Disponível em: <https://g1.globo.com/podcast/o-assunto/noticia/2023/08/04/cerrado-tem-a-savana-mais-rica-do-mundo-mas-e-tratado-como-bioma-do-sacrificio.ghtml>).

Qual é uma das principais características do bioma cerrado?

- (A) Predomínio de florestas densas e úmidas.
- (B) Presença de campos de tundra e clima polar.
- (C) Diversidade de espécies adaptadas a solos ácidos e bem drenados.
- (D) Exclusividade de fauna marinha e vegetação aquática.
- (E) Ausência de espécies endêmicas, com flora e fauna homogêneas.

**QUESTÃO 47**

No final do século XIX, a região amazônica experimentou um crescimento demográfico significativo devido ao ciclo da borracha. Qual dos fatores a seguir foi um dos principais responsáveis por esse fenômeno?

- (A) O aumento da atividade agrícola em larga escala na região amazônica.
- (B) O desenvolvimento de indústrias pesqueiras que atraíram trabalhadores de outras regiões.
- (C) A elevação do preço do látex e a demanda crescente por borracha no mercado internacional.
- (D) A construção de ferrovias que facilitou o transporte de produtos agrícolas.
- (E) O incentivo do governo brasileiro para a colonização da Amazônia por europeus.

**QUESTÃO 48**

O processo de industrialização no Brasil seguiu um caminho diferente do adotado por países desenvolvidos, em virtude de seu início tardio e de políticas específicas adotadas para promover o crescimento industrial. A respeito desse processo, é correto afirmar que:

- (A) O café desempenhou um papel fundamental na industrialização brasileira, pois os lucros gerados pelo cultivo foram reinvestidos diretamente no desenvolvimento de indústrias, especialmente na Região Norte.
- (B) A industrialização brasileira teve como um de seus principais motores a política de substituição de importações, estimulada pela dificuldade de acesso a produtos manufaturados durante grandes conflitos mundiais.
- (C) O Brasil experimentou um crescimento econômico expressivo, especialmente durante os anos de industrialização acelerada, com esse crescimento sendo distribuído de maneira equitativa, o que resultou na ampliação das igualdades sociais e regionais.
- (D) O êxodo rural no Brasil foi causado principalmente pela modernização do campo, que levou a um crescimento das áreas agrícolas, enquanto o setor industrial urbano permaneceu estagnado.
- (E) O parque industrial brasileiro é voltado majoritariamente para a produção de bens de alta tecnologia, e sua diversificação ocorreu por meio de pesados investimentos estatais no final do século XIX.

**QUESTÃO 49**

A agropecuária é uma das principais atividades econômicas no Brasil, desempenhando um papel fundamental tanto no mercado interno quanto na exportação. O desenvolvimento agropecuário no país passou por várias fases, sendo influenciado por políticas agrárias, inovações tecnológicas e pela expansão da fronteira agrícola. Com base nesse contexto, analise as afirmativas a seguir sobre a agropecuária no Brasil e assinale a alternativa correta:

I. A Revolução Verde trouxe uma série de inovações tecnológicas, como sementes transgênicas, adubos químicos e irrigação, o que impulsionou a agricultura intensiva no Brasil, principalmente em áreas de monocultura voltadas para exportação.

II. O Brasil possui uma distribuição fundiária bastante igualitária, graças às reformas agrárias implementadas desde o século XIX, o que garantiu acesso equitativo à terra para pequenos produtores rurais.

III. A expansão da fronteira agrícola no Brasil, principalmente nas regiões Norte e Centro-Oeste, tem provocado desmatamento em grande escala.

IV. A agricultura orgânica é um modelo emergente no Brasil, mas ainda enfrenta desafios de expansão devido à forte predominância do agronegócio voltado para monoculturas e exportação.

Com base nas afirmativas, estão corretas:

- (A) Apenas I e II.
- (B) Apenas II e III.
- (C) Apenas III e IV.
- (D) Apenas I, II e III.
- (E) I, II, III e IV.

**QUESTÃO 50**

O Pampa é um bioma que se estende pelo sul do Brasil, Uruguai e Argentina, caracterizando-se por sua importância econômica. Considerando essas características, assinale a alternativa incorreta.

(A) O aquífero Guarani, que se estende pelos territórios do Brasil, Argentina, Paraguai e Uruguai, possui sua maior concentração em terras brasileiras, abrangendo significativamente o território do pampa gaúcho.

(B) O pampa é lar de uma biodiversidade notável, com mais de 2.500 espécies de plantas, incluindo uma vegetação predominante de gramíneas e espécies herbáceas.

(C) As condições climáticas do pampa são predominantemente classificadas como subtropicais ou temperadas, o que influencia diretamente sua vegetação e fauna.

(D) O pampa é reconhecido como um bioma fundamental para o desenvolvimento da pecuária extensiva no Brasil desde o período colonial.

(E) O pampa é uma região urbanizada e densamente povoada, apresentando alta concentração de atividades industriais.

