

AVANÇASP



PREFEITURA MUNICIPAL DE
VARGINHA/MG

CONCURSO PÚBLICO
01/2025

PSICÓLOGO

Leia atentamente as instruções abaixo

1. PROVA E FOLHA DE RESPOSTAS

- Além deste Caderno de Prova, contendo 50 (cinquenta) questões objetivas, você receberá do Fiscal de Sala:
- 01 (uma) Folha de Respostas destinada às respostas das questões objetivas. Confira se seus dados estão corretos.

2. TEMPO

- 03 (três) horas é o tempo disponível para realização da prova, já incluído o tempo para marcação da Folha de Respostas da prova objetiva;
- **01 (uma) hora** após o início da prova é possível, retirar-se da sala levando o caderno de prova;

3. INFORMAÇÕES GERAIS

- As questões objetivas têm 05 (cinco) alternativas de resposta (A, B, C, D, E) e somente **uma** delas está correta;
- Verifique se seu caderno está completo, sem repetição de questões ou falhas. Caso contrário, informe imediatamente o Fiscal da Sala, para que sejam tomadas as devidas providências;
- Confira seus dados pessoais na Folha de Respostas, especialmente nome, número de inscrição e documento de identidade e leia atentamente as instruções para preenchimento;
- O preenchimento das respostas da prova objetiva é de sua responsabilidade e não será permitida a troca de Folha de Respostas em caso de erro de marcação pelo candidato;

- Marque, na folha de respostas, com caneta de tinta azul ou preta, a letra correspondente à alternativa que você escolheu.

- Reserve tempo suficiente para o preenchimento de suas respostas. Para fins de avaliação, serão levadas em consideração apenas as marcações realizadas na Folha de Respostas da prova objetiva, não sendo permitido anotar informações relativas às respostas em qualquer outro meio que não seja o caderno de prova;

- Ao se retirar, entregue a Folha de Respostas preenchida e assinada ao Fiscal de Sala.

SERÁ ELIMINADO do presente certame o candidato que:

a) for surpreendido, durante as provas, em qualquer tipo de comunicação com outro candidato;

b) portar ou usar, qualquer tipo de aparelho eletrônico (calculadoras, bips/pagers, câmeras fotográficas, filmadoras, telefones celulares, smartphones, tablets, relógios, walkmans, MP3 players, fones de ouvido, agendas eletrônicas, notebooks, palmtops ou qualquer outro tipo de computador portátil, receptores ou gravadores) seja na sala de prova, sanitários, pátios ou qualquer outra dependência do local de prova;

c) se ausentar da sala em que se realizam as provas levando consigo o Caderno de Questões e/ou a Folha de Respostas;

d) se recusar a entregar a Folha de Respostas, quando terminar o tempo estabelecido;

e) não assinar a Lista de Presença e/ou a Folha de Respostas.

LÍNGUA PORTUGUESA**TEXTO**

Leia o texto a seguir para responder às questões de 1 a 5.

Maioridade

Aos dez anos descobri o primeiro dos objetivos de minha vida: fazer 14 anos. 14 anos são calças compridas, colégio pela manhã, álgebra, certas penugens, centímetros a mais em minha altura, ver *Folias de Chicago*, deixar de fazer a preliminar nos jogos de futebol de praia; 14 anos, principalmente, era uma idade maior — só poderia ser melhor — que dez anos.

Aos 14 anos descobri que o mundo é das pessoas de 18 anos. Ter 18 anos é rever *Folias de Chicago*, tomar cuba-libre com um sorriso de quem tem 19 anos, mandar adaptar o *smoking* do pai para a festa de formatura, tirar carteira de motorista, ficar na rua até o sol nascer, comprar gravatas amarelas, jogar fora uma coleção inteira do *Suplemento Juvenil* (1941-1945). 18 anos são quase 21.

Aos 21 anos tem-se os documentos todos e uma vontade enorme de se perder. Deixar crescer o bigode, rever *Folias de Chicago*, falar um pouco depressa (um pouco alto) demais, apaixonar-se por uma mulher casada, rasgar alguns papéis, deixar crescer a barba, começar a escrever o nome com formalidade, raspar o bigode, descobrir bares, orgulhar-se dentro do corpo, raspar a barba, perceber tons intermediários, deixar crescer novamente o bigode: leva-se mais de 20 anos para se ter 21 anos.

Às vezes eu pensava em coisas: achava que estava traçando o futuro. Não estava, era do passado que eu me lembrava, sem saber. Depois dos 21 anos não há mais idades, todo ano é ano, cada idade é legal. A não ser fazer 30 anos. 30 anos é tempo. Sofrer é tão diferente do que eu pensava que fosse.

Mas nesse tempo — não sei direito onde nem quando — houve um tempo de terrível lucidez. Não dava para durar. Sobrevivi por muito tempo a mim mesmo. Sei que era um tempo com hora, minuto e ponteiro (como se fosse uma lança: a ferir e apontar), uma soma de relógios não o reviveria. Era de uma luminosidade palpável; palpável polpa — de

fruta madura, pronta: úmida e à mostra, estourando de dentro da casca. Fruta que, olhando-se de fora, dizia-se ter semente ou não. Não dava para plantar ou pôr na boca. Era fruta de se deixar em cima das mesas e outros móveis. Fruta de se levar por aí, de se mostrar. De cera, não. Não cabia num prato, mas enchia a mão. E não alimentava: iluminava. Uma luminosidade que de mim se usava, eu não tinha nada com ela, eu era parte de um tempo — acidente feito gente.

Eu sou quase uma coisa. Como é que é? Me perguntam. Mais ou menos, vou respondendo. Para tudo.

LESSA, I. Diário Carioca, 1965. Disponível em <<https://cronicabrasileira.org.br/cronicas/12761/majoridade>>.

QUESTÃO 01

Após a leitura do texto, verifica-se que o que há em comum ao fazer 14, 18 e 21 anos, segundo o ponto de vista do narrador, é:

- (A) Raspar a barba e deixar apenas o bigode.
- (B) Assistir a *Folias de Chicago*.
- (C) Crescer alguns centímetros em sua altura.
- (D) Apaixonar-se por mulheres mais velhas.
- (E) Comprar calças e gravatas amarelas com mais formalidade.

QUESTÃO 02

Analise as sentenças a seguir, retiradas do texto, e assinale aquela em que ocorre pronome indefinido.

- (A) Aos dez anos descobri o primeiro dos objetivos de minha vida: fazer 14 anos.
- (B) Depois dos 21 anos não há mais idades, todo ano é ano, cada idade é legal.
- (C) Sofrer é tão diferente do que eu pensava que fosse.
- (D) Fruta de se levar por aí, de se mostrar.
- (E) Eu sou quase uma coisa.

QUESTÃO 03

As formas verbais “*cabia*” e “*enchia*”, em “*Não cabia num prato, mas enchia a mão.*”, estão conjugadas no pretérito imperfeito do modo indicativo. Caso estivessem conjugadas no pretérito perfeito do mesmo modo, a reescrita correta da sentença dada seria:

- (A) Não cabem num prato, mas enchem a mão.
- (B) Não caberia num prato, mas encheria a mão.
- (C) Não coube num prato, mas encheu a mão.
- (D) Não coubera num prato, mas enchera a mão.
- (E) Não coubesse num prato, mas enchesse a mão.

QUESTÃO 04

As colocações pronominais em “[...] *leva-se mais de 20 anos para se ter 21 anos.*” correspondem, respectivamente, a:

- (A) próclise e ênclise.
- (B) mesóclise e ênclise.
- (C) mesóclise e próclise.
- (D) ênclise e mesóclise.
- (E) ênclise e próclise.

QUESTÃO 05

A palavra “*quase*”, que ocorre no excerto “*Eu sou quase uma coisa.*”, é um:

- (A) substantivo.
- (B) advérbio.
- (C) adjetivo.
- (D) pronome relativo.
- (E) pronome indefinido.

QUESTÃO 06

Considere as seguintes sentenças, apresentadas a seguir:

- I. Nós estamos felizes por recebê-la em casa.
- II. Não há nenhum problema entre nós.
- III. Pediu a nós que fizéssemos tudo por ele.

Tendo em vista as funções desempenhadas pela palavra “*nós*”, nas sentenças dadas, conclui-se que esse pronome pessoal é **reto**, e não oblíquo, apenas em:

- (A) I.
- (B) II.
- (C) III.
- (D) I e II.
- (E) II e III.

QUESTÃO 07

Há falta de concordância nominal em:

- (A) Deparei-me com pai e filha empenhados em uma disputa no videogame.
- (B) Foram entrevistados centenas de rapazes no primeiro dia do processo seletivo da empresa.
- (C) Neste *e-mail*, vão anexos todos os pareceres das comissões técnicas.
- (D) A paciência e a empatia são necessárias nos dias de hoje.
- (E) O garoto e as meninas foram considerados os melhores alunos da turma.

QUESTÃO 08

Considere a seguinte sentença: “*Hoje é a comemoração do 89º aniversário da minha avó.*” O numeral ordinal apresentado na sentença é escrito por extenso como:

- (A) octogésimo nono.
- (B) octingésimo nono.
- (C) octogésimo nônio.
- (D) octingentésimo nono.
- (E) oitocentésimo nônio.

QUESTÃO 09

Todas as palavras a seguir são oxítonas, **exceto**:

- (A) funil.
- (B) oco.
- (C) pinel.
- (D) causal.
- (E) véu.

QUESTÃO 10

Nas sentenças a seguir, ocorre um sinônimo da palavra “*exímio*” apenas em:

- (A) É tão escrupuloso que não permitirá tamanha malcriação.
- (B) Mesmo após as dificuldades que enfrentou, permaneceu incólume.
- (C) O que dificulta seu reconhecimento enquanto ator é o fato de ser inconspícuo.
- (D) Jorge, insigne pianista, agora faz parte da orquestra da cidade.
- (E) Homens fátuos podem causar estranheza em um primeiro momento.

MATEMÁTICA E RACIOCÍNIO LÓGICO

QUESTÃO 11

Certo dia João fez uma charada para o seu colega:

“Se daqui a 63 dias será uma quinta-feira, qual dia da semana será daqui a 484 dias?”

A resposta correta para a charada de João é:

- (A) Segunda-feira.
- (B) Terça-feira.
- (C) Quarta-feira.
- (D) Quinta-feira.
- (E) Sexta-feira.

QUESTÃO 12

Em uma fábrica com 800 operários, 60% participaram de um curso de segurança, 30% participaram de um curso de primeiros socorros e 15% participaram dos dois cursos. Quantos operários não participaram de nenhum dos dois cursos?

- (A) 160
- (B) 200
- (C) 240
- (D) 280
- (E) 320

QUESTÃO 13

Certa vez, Lucas disse:

“Meu tio e eu fazemos aniversário no mesmo dia. Quando eu nasci, meu tio tinha 30 anos.”

Em um determinado ano, a idade que Lucas completou foi um terço da idade que seu tio completou. Sabendo que Lucas nasceu em 2000, qual foi esse ano?

- (A) 2015
- (B) 2010
- (C) 2020
- (D) 2018
- (E) 2012

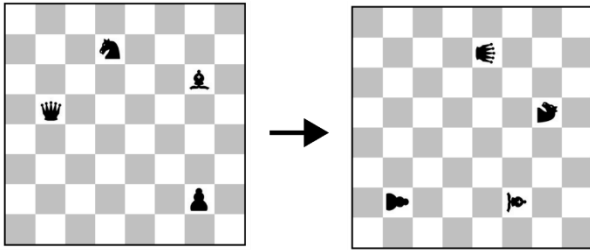
QUESTÃO 14

Se a média aritmética simples entre as idades de um grupo de 18 pessoas é 24 anos, pode-se dizer que a soma das idades de todas as pessoas desse grupo é igual a:

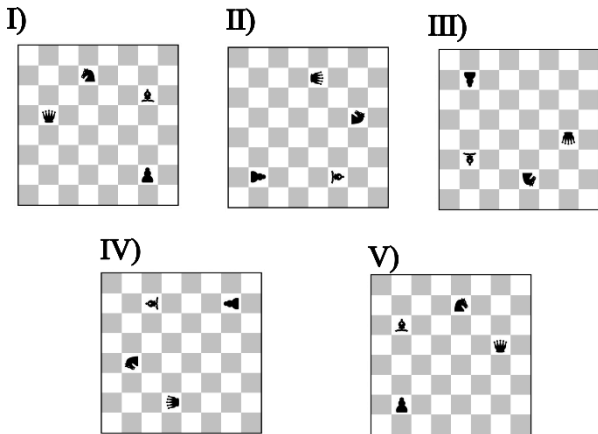
- (A) 432 anos.
- (B) 524 anos.
- (C) 240 anos.
- (D) 248 anos.
- (E) 124 anos.

QUESTÃO 15

A figura abaixo mostra um tabuleiro de xadrez com algumas peças dispostas. Neste tabuleiro é feita uma rotação de 90° em sentido horário, sem mover relativamente as peças.



De acordo com as correspondências abaixo, qual será a figura resultante após 126 rotações similares?



- (A) I.
- (B) II.
- (C) III.
- (D) IV.
- (E) V.

QUESTÃO 16

A área de um triângulo retângulo é 30 cm² e sua hipotenusa é 13 cm, qual a diferença absoluta entre as medidas dos catetos?

- (A) 12 cm.
- (B) 5 cm.
- (C) 8 cm.
- (D) 7 cm.
- (E) 9 cm.

QUESTÃO 17

Se a média aritmética simples das alturas de 12 alunos é 1,60 metro, qual é a soma total das alturas de todos esses alunos?

- (A) 16,8 metros.
- (B) 18,2 metros.
- (C) 19,2 metros.
- (D) 20,4 metros.
- (E) 21,6 metros.

QUESTÃO 18

Quantos números inteiros entre 1 e 50, inclusive estes, não são divisíveis nem por 2 nem por 3 nem por 5?

- (A) 14
- (B) 52
- (C) 44
- (D) 51
- (E) 63

QUESTÃO 19

Considere uma sequência numérica: 2, 5, 10, 17, 26, (...).

Qual é o próximo número dessa sequência?

- (A) 35
- (B) 37
- (C) 38
- (D) 39
- (E) 41

QUESTÃO 20

Certo dia Ana disse ao seu amigo:

“Se hoje é segunda-feira, que dia da semana será daqui a 15 dias?”

- (A) Domingo.
- (B) Sábado.
- (C) Terça-feira.
- (D) Quarta-feira.
- (E) Quinta-feira.

NOÇÕES DE INFORMÁTICA
QUESTÃO 21



No explorador de arquivos do sistema operacional Windows, qual é o componente destacado na imagem acima?

- (A) Caixa de localização.
- (B) Lista de arquivos.
- (C) Data de abertura do arquivo.
- (D) Data de criação do arquivo.
- (E) Barra de endereços.

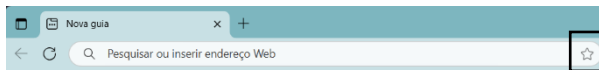
QUESTÃO 22

No sistema operacional Windows, qual ferramenta do Painel de Controle permite visualizar todos os dispositivos de hardware instalados no computador?

- (A) Gerenciador de dispositivos.
- (B) Configurações de energia.
- (C) Central de ações.
- (D) Ferramentas administrativas.
- (E) Gerenciamento de backup.

QUESTÃO 23

Ao utilizar o navegador Microsoft Edge, qual recurso é acionado ao pressionar o ícone de estrela localizado na barra de endereços, conforme indicado na figura abaixo?



- (A) Apagar o histórico de navegação.
- (B) Descer a página.
- (C) Subir a página.
- (D) Salvar a página atual nos favoritos.
- (E) Bloquear o acesso à página atual.

QUESTÃO 24

Caso um usuário do Microsoft Excel queira ajustar a altura de diversas linhas para se adequarem ao conteúdo das células, após selecionar o conteúdo a ser ajustado, qual botão ele pode utilizar?

- (A) Na guia Inserir, ele pode clicar no botão Segmentação de Dados, no grupo Filtros.
- (B) Na guia Dados, ele pode clicar no botão Classificar, no grupo Classificar e Filtrar, e depois selecionar a opção Adicionar Nível.
- (C) Na guia Página Inicial, ele pode clicar no botão Formatar, que fica no grupo Células, e depois selecionar a opção Autoajuste da Altura da Linha.
- (D) Na guia Layout da Página, ele pode clicar no botão Orientação, no grupo Configuração de Página, e depois selecionar Quebras.
- (E) Na guia Exibir, ele pode clicar no botão Focus Cell, no grupo Mostrar, e depois selecionar Mostrar Destaque Automático.

QUESTÃO 25

Durante a criação e formatação de documentos no Microsoft Word, assinale a opção que define o atalho de teclado que permite alinhar um parágrafo de forma justificada:

- (A) Shift + J.
- (B) Ctrl + J.
- (C) Ctrl + Y.
- (D) Alt + K.
- (E) Alt + C.

CONHECIMENTOS ESPECÍFICOS

QUESTÃO 26

O Sistema Único de Saúde (SUS) é o sistema público de saúde do Brasil, responsável por garantir acesso universal e gratuito à saúde para todos os cidadãos e um dos maiores e mais complexos sistemas de saúde pública do mundo, com mais de 2,8 bilhões de atendimentos por ano, de acordo com o PenseSUS. Segundo a Lei nº 8.080/1990, são objetivos do Sistema Único de Saúde SUS:

- () a identificação e divulgação dos fatores condicionantes e determinantes da saúde.
- () a formulação de política de saúde destinada a promover, nos campos econômico e social, a observância do disposto no § 1º do art. 2º desta lei.
- () a assistência às pessoas por intermédio de ações de promoção, proteção e recuperação da saúde, com a realização integrada das ações assistenciais e das atividades preventivas.

Avalie cada uma das afirmativas acima, marcando F para falso e V para verdadeiro, e assinale a alternativa correta.

- (A) V, V, F
- (B) V, F, V
- (C) V, V, V
- (D) F, V, V
- (E) F, V, F

QUESTÃO 27

Diversos processos psicológicos básicos são estudados como funções psicológicas superiores e inferiores e foram apresentados por Vygotsky. Assinale a alternativa que apresenta **somente funções psicológicas inferiores**, segundo as proposições de Vygotsky.

- (A) Atenção, sensação e percepção.
- (B) Consciência, pré-consciência e inconsciência.
- (C) Zona real, zona potencial e zona proximal.
- (D) Cognição, memória mediada e pensamento.
- (E) Física, lógico-matemática e social.

QUESTÃO 28

Sabe-se que a Lei nº 2.673/1995 institui o Estatuto dos Servidores Públicos do Município de Varginha, das Autarquias e das Fundações Municipais. De acordo com o artigo 28 da referida lei, a readaptação é a investidura do servidor em cargo de atribuição e responsabilidades compatíveis com a limitação que tenha sofrido em sua capacidade física ou mental, verificada em inspeção médica. Marque V para verdadeiro e F para falso nas afirmativas a seguir e assinale a alternativa correta:

- () Se julgado incapaz para o serviço público, o readaptado será inserido em um novo setor ou unidade.
- () A readaptação será efetivada em cargo de carreira de atribuições afins, respeitada a habilitação exigida.
- () A depender da perícia e da nova função, a readaptação poderá acarretar aumento ou redução da remuneração do funcionário.

- (A) F, V, F
- (B) V, V, F
- (C) F, V, V
- (D) F, F, V
- (E) V, F, V

QUESTÃO 29

Entende-se que o serviço de plantão psicológico opera como um modelo de atendimento clínico, que busca acolher de maneira imediata o sofrimento daquele que o procura. Trata-se de uma nova forma de atendimento, amparado em um alicerce clínico, no entanto, remodelado para um perfil de usuários que buscam atendimento psicológico de urgência. É nesse sentido que, tanto no âmbito institucional quanto na prática desenvolvida no plantão psicológico, entende-se como uma forma possível de aplicação pelo(a) psicólogo:

- (A) a análise grafológica.
- (B) os Florais de Bach.
- (C) a psicanálise.
- (D) a análise do mapa astral.
- (E) os Florais de Saint Germain.

QUESTÃO 30

Segundo a Lei nº 10.216/2001, que dispõe sobre a proteção e os direitos das pessoas portadoras de transtornos mentais e redireciona o modelo assistencial em saúde mental, os direitos e a proteção das pessoas acometidas de transtorno mental são assegurados sem qualquer forma de discriminação quanto à raça, cor, sexo, orientação sexual, religião, opção política, nacionalidade, idade, família, recursos econômicos e ao grau de gravidade ou tempo de evolução de seu transtorno, ou qualquer outra. De acordo com essa mesma lei, a internação psiquiátrica somente será realizada mediante laudo médico circunstanciado que caracterize os seus motivos. Assinale a alternativa que estabelece a correlação correta entre a coluna A e coluna B abaixo descritas com base nos seguintes tipos de internação psiquiátrica considerados pela referida lei.

Coluna A	Coluna B
I. internação voluntária	a - aquela que se dá com o consentimento do usuário.
II. internação involuntária	b - aquela que se dá sem o consentimento do usuário e a pedido de terceiro.
III. internação compulsória	c - aquela determinada pela Justiça.

- (A) I-a, II-b, III-c.
- (B) I-b, II-c, III-a.
- (C) I-a, II-c, III-b.
- (D) I-b, II-a, III-c.
- (E) I-c, II-b, III-a.

QUESTÃO 31

Com base nas responsabilidades dos psicólogos descritas no artigo primeiro do Código de Ética Profissional, analise as afirmativas abaixo e marque a alternativa **INCORRETA**.

- (A) Prestar serviços profissionais em situações de calamidade pública ou de emergência, sem visar benefício pessoal.
- (B) Fornecer, a quem de direito, na prestação de serviços psicológicos, informações concernentes ao trabalho a ser realizado e ao seu objetivo profissional.
- (C) Assumir responsabilidades profissionais somente por atividades para as quais esteja capacitado pessoal, teórica e tecnicamente.
- (D) Ter, para com o trabalho dos psicólogos e de outros profissionais, respeito, consideração e solidariedade, e, quando solicitado, colaborar com estes, salvo impedimento por motivo relevante.
- (E) Informar somente o paciente dos resultados decorrentes da prestação de serviços psicológicos, transmitindo dados com a maior riqueza de detalhes possível para a tomada de decisões que afetem o usuário ou beneficiário.

QUESTÃO 32

A pesquisa qualitativa destaca-se por encerrar uma preocupação em estudar as sequências específicas dos comportamentos interpessoais, nas quais as ações de cada pessoa são visualizadas em uma sequência interativa que depende das ações dos demais parceiros de interação, ou seja, inclui aspectos complexos de interdependência nas relações familiares, sejam eles emocionais, relacionais e comunicacionais. Diante dessa afirmação, assinale a alternativa **INCORRETA** no tocante a aspectos da coleta de dados em Psicologia no caso de pesquisas com famílias.

- (A) Na pesquisa com famílias é importante não perder de vista a complexidade das relações que este grupo social encerra. Seja qual for a configuração do mesmo deve-se levar em conta a maior quantidade de detalhes que se possa abarcar.
- (B) Considerar o grupo familiar como uma entidade única, com funções específicas e definidas é bastante perigoso tendo em vista a diversidade de modelos familiares existentes no Brasil, além de sua multiplicidade de padrões interativos e comportamentais e dos sistemas simbólicos que abarca.
- (C) O mapeamento das relações familiares baseia-se na máxima de que o círculo é a unidade mínima de observação e condição essencial para a consecução do estudo da família, dado seu caráter cíclico e permanente.
- (D) Cada componente da família, por sua vez, é parte de uma rede de relações com suas famílias de origem.
- (E) O trabalho de pesquisa com famílias torna-se bastante complexo, sobretudo quando se quer avançar em relação aos dados sociodemográficos, numéricos, que, sem dúvida, são fundamentais, mas que por si só não dão conta de estudar a complexidade deste grupo social.

QUESTÃO 33

O uso e abuso de substâncias está altamente associado com comportamentos violentos e criminais, como acidentes de trânsito e violência familiar, principalmente entre indivíduos com histórico de agressividade e com complicações médicas e psiquiátricas. Isto posto, analise as asserções abaixo e assinale a alternativa correta.

I. O início do consumo de substâncias pode ocorrer por diversos motivos como hedonismo, curiosidade, alívio da dor e sofrimento.

PORQUE

II. O uso crônico dessas substâncias pode causar dependência química, consequência da relação patológica entre um indivíduo e uma substância psicoativa.

- (A) As asserções I e II são proposições verdadeiras, e a II é uma justificativa da I.
- (B) As asserções I e II são proposições verdadeiras, mas a II não é uma justificativa da I.
- (C) A asserção I é uma proposição falsa e a II é uma proposição verdadeira.
- (D) As asserções I e II são proposições falsas.
- (E) As asserções I é uma proposição verdadeira e a II é uma proposição falsa.

QUESTÃO 34

Sabe-se que os antropólogos que trabalham na interface entre psicologia e antropologia estão, de modo geral, comprometidos com a antropologia como ciência. Analise as afirmativas abaixo e assinale a alternativa correta.

- (A) O desenvolvimento institucional das ciências exatas interferiu nas diferentes disciplinas dos diversos aspectos que tratam do que deve ser considerado o humano.
- (B) Em face da união dos domínios epistemológicos da antropologia, psicologia, sociologia, linguística, filosofia e biologia, os cientistas da última metade do século XIX viram-se na necessidade de trabalhar arduamente para conseguir separar ainda mais esses ramos do conhecimento.
- (C) Os anos de 1880 assistiram à retomada da antropologia psicológica criada no século anterior e a década seguinte trouxe-nos a psicologia cultural.
- (D) Nos anos de 1890 redescobrimos o corpo e a fenomenologia e, ao mesmo tempo, testemunhamos o ressurgimento da antropologia coercitiva, a qual durante a primeira década do século XX pareceu dominar o campo, contribuindo para o desenvolvimento do que hoje se chama punição comportamental.
- (E) A interface entre a antropologia e a psicologia continua a destacar uma questão que permanece fundamental para as ciências humanas, incluindo a antropologia sobre como devemos conceber os seres humanos.

QUESTÃO 35

As funções cognitivas são avaliadas por meio de instrumentos neuropsicológicos como inventários, escalas e testes de desempenho/capacidade. Assim sendo, leia o texto abaixo e assinale a alternativa que completa corretamente as lacunas do trecho:

Compreende-se que o uso de _____ não é o melhor recurso para esse tipo de avaliação com pacientes psiquiátricos cuja principal suspeita seja a alteração da capacidade de dizer sobre si da mesma forma como as outras pessoas o percebem. Os instrumentos _____ se apresentam como uma alternativa interessante que minimiza a manipulação das respostas uma vez que são compostos por características ambíguas e abstratas.

- (A) inventários - projetivos/expressivos.
- (B) inventários - cognitivos/de inteligência.
- (C) inventários - cognitivos/de raciocínio lógico.
- (D) projetivos/expressivos - de raciocínio lógico.
- (E) projetivos/expressivo - de inteligência.

QUESTÃO 36

A psicomotricidade é a interação de diversas funções motoras (perceptivo, motora, neuromotora, psicomotora, neuropsicomotora etc.), e quer justamente destacar a relação existente entre:

- (A) a saúde mental, a estrutura cognitiva e a deficiência e facilitar a abordagem focal da criança por meio de uma teoria.
- (B) a personalidade, o inconsciente e os mecanismos de defesa e facilitar o olhar psicodinâmico da criança por meio de uma abordagem.
- (C) a motricidade, a mente e a afetividade e facilitar a abordagem global da criança por meio de uma técnica.
- (D) a plasticidade neurológica, a variabilidade comportamental e a metacontingência e facilitar a abordagem neural da criança por meio de um diagnóstico.
- (E) a espontaneidade, a autonomia e a resiliência e facilitar a abordagem humanística da criança por meio de uma corrente filosófica.

QUESTÃO 37

O estudo da inteligência se confunde com a própria história da psicologia, uma vez que as primeiras pesquisas empíricas feitas neste campo tratavam de sua medida. Levando-se em conta que podem ser consideradas três grandes abordagens no estudo da inteligência, assinale a alternativa que as cita corretamente:

- (A) psicodinâmica (psicanalítica ou analítica), comportamental (cognitiva) e sócio-histórica ou luriana.
- (B) psicossomática (fisiológica ou neuropsicológica), psicodramatista (sociodramática) e gestáltica ou centrada na pessoa.
- (C) cognitiva (inteligência verbal ou não verbal), psicométrica (estatística) e projetiva ou de personalidade.
- (D) piagetiana (motora ou pré-operacional), vygotskyana (continuista) e walloniana ou genética.
- (E) fatorial (diferencial ou psicométrica), desenvolvimentalista (evolutiva) e cognitivista ou do processamento da informação.

QUESTÃO 38

A prática psicológica que, durante muito tempo, esteve centrada num modelo privatista, com a Reforma Psiquiátrica sofreu impasses que levaram o profissional a rever ações, teorias e propostas de ação a fim de ampliar seu olhar sobre o processo de adoecimento e seus desdobramentos, redefinindo seu espaço e sua função social. Isto posto, analise as asserções abaixo e assinale a alternativa correta.

I. A presença de um novo olhar da atuação do psicólogo na saúde mental leva a chamá-la de uma prática em movimento, em que os psicólogos foram descritos principalmente como mais integrados e participativos.

PORQUE

II. Nesse novo olhar da atuação do psicólogo na saúde mental, tais profissionais desenvolvem ações plurais, como atendimentos grupais, visitas domiciliares, acolhimento, entre outras.

- (A) As asserções I e II são proposições verdadeiras, e a II é uma justificativa da I.
- (B) As asserções I e II são proposições verdadeiras, mas a II não é uma justificativa da I.
- (C) A asserção I é uma proposição falsa e a II é uma proposição verdadeira.
- (D) As asserções I e II são proposições falsas.
- (E) A asserção I é uma proposição verdadeira e a II uma proposição falsa.

QUESTÃO 39

A personalidade é um construto da psicologia que sempre teve destaque na área da avaliação psicológica, motivo pelo qual tem sido fonte de grande número de estudos e debates teóricos e metodológicos. Considerando-se que no Brasil, os cinco fatores básicos desse modelo têm sido chamados de Extroversão, Neuroticismo, Socialização, Realização e Abertura à Experiência, assinale a alternativa que estabelece a correlação correta entre a coluna A e coluna B abaixo descritas com base em tais fatores.

Coluna A	Coluna B
I. Extroversão	a - comportamentos exploratórios e reconhecimento da importância de ter novas experiências.
II. Neuroticismo	b - grau de organização, persistência, controle e motivação para alcançar objetivos.
III. Socialização	c - uma dimensão interpessoal que se refere aos tipos de interações que uma pessoa apresenta.
IV. Realização	d - nível crônico de ajustamento emocional e instabilidade.
V. Abertura à Experiência	e - quantidade e a intensidade das interações interpessoais preferidas, nível de atividade, necessidade de estimulação e capacidade de alegrar-se.

- (A) I-a, II-b, III-c, IV-d, V-e.
- (B) I-e, II-d, III-c, IV-b, V-a.
- (C) I-b, II-a, III-c, IV-e, V-d.
- (D) I-c, II-b, III-e, IV-a, V-d.
- (E) I-d, II-a, III-e, IV-c, V-b.

QUESTÃO 40

O Serviço de Atenção Domiciliar (SAD) configura-se como complementar aos cuidados prestados pela atenção básica e em serviços de urgência e emergência, sendo substitutivo ou complementar à internação hospitalar, e consistindo de Equipes Multiprofissionais de Atenção Domiciliar (EMAD) e Equipes Multiprofissionais de Apoio (EMAP). Assim sendo, analise a afirmativa abaixo e assinale a alternativa que completa corretamente as lacunas presentes abaixo.

A atuação da psicologia dentro do contexto de cuidados _____ pode ser resumida em auxiliar o aumento da _____, o bem-estar espiritual, o encontro de sentido (ou ressignificação) e a abordagem de questões relacionadas à _____.

- (A) clínicos, proatividade, alta do paciente.
- (B) psiquiátricos, saúde física, medicação.
- (C) psicodinâmicos, consciência, egosintonia.
- (D) paliativos, qualidade de vida, finitude.
- (E) cognitivos, percepção, metacontingência.

QUESTÃO 41

A psicologia, como área de conhecimento das ciências humanas, precisou tencionar seus saberes para adentrar a área da saúde, pois nem sempre pertenceu a este campo, que, durante décadas, não esteve articulado à formação profissional do psicólogo. Diante do exposto, avalie cada uma das afirmativas a seguir como falsa (F) ou verdadeira (V) e assinale a alternativa correta.

() Na década de 1970, houve a inclusão de psicólogos na assistência à saúde pública, principalmente por conta do movimento de desospitalização e da expansão dos serviços de saúde mental.

() A aproximação entre a psicologia e a saúde pública tem como propósito ampliar o campo de prática da profissão e organizar novos saberes capazes de contribuir para a promoção da saúde e qualidade de vida da população.

() A experiência teórica vivida numa unidade de saúde conscientiza e confirma aos profissionais de psicologia sobre toda a simplicidade da área, a qual cada vez mais foca especificamente na ampliação do mercado de trabalho para esses profissionais.

(A) F, V, F

(B) V, V, F

(C) F, V, V

(D) F, F, V

(E) V, F, V

QUESTÃO 42

Em psicologia clínica, o diagnóstico é um passo anterior à psicoterapia, tendo como objetivo investigar os recursos e dificuldades do indivíduo e indicar a intervenção apropriada. Diante do exposto, avalie cada uma das afirmativas a seguir como falsa (F) ou verdadeira (V) e assinale a alternativa correta.

() A atividade diagnóstica destaca-se na psicologia por garantir o status científico dessa área de conhecimento por empregar instrumentos que atendem exigências de padronização.

() A atividade diagnóstica destaca-se na psicologia por ser capaz de estabelecer a melhor estratégia farmacológica como forma de otimizar o processo de intervenção.

() A atividade diagnóstica destaca-se na psicologia por constituir o marco distintivo da identidade profissional do psicólogo, pelo caráter privativo do uso de testes psicológicos.

(A) F, F, F

(B) V, V, V

(C) F, V, V

(D) F, F, V

(E) V, F, V

QUESTÃO 43

As relações estabelecidas na família de origem representam o alicerce do comportamento futuro e para o conhecimento dessa dinâmica, faz-se necessário compreender o que é transmitido ao longo das gerações, que pode tanto enriquecer a experiência dos membros familiares, quanto prendê-los a histórias e necessidades de outras pessoas. Assim sendo, a transgeracionalidade se caracteriza pela:

- (A) transmissão de aspectos genéticos das figuras parentais biológicas.
- (B) transmissão de características hereditárias da figura materna.
- (C) transmissão de doenças crônicas resultantes da contaminação sanguínea.
- (D) transmissão de valores e princípios da figura paterna.
- (E) transmissão de padrões de relacionamento familiar que se repetem através das gerações.

QUESTÃO 44

A psicologia se pauta por buscar dois objetivos: o primeiro é a compreensão do indivíduo e seu comportamento no seio desta sociedade e o segundo, o entendimento do comportamento de grupos de indivíduos como um todo, também conhecido como o comportamento social. Assim sendo, analise a afirmativa abaixo e assinale a alternativa que completa corretamente as lacunas do texto:

A psicologia realiza um estudo sobre _____, o qual é influenciado por uma _____, os quais a psicologia tem mais subsídios para compreender.

- (A) o inconsciente coletivo, diversidade de arquétipos.
- (B) o psicodiagnóstico medicamentoso, variedade de princípios ativos.
- (C) o atraso cognitivo, infinidade de retardos sociais.
- (D) o comportamento humano, multiplicidade de fatores.
- (E) o cenário social, pluralidade de saberes filosóficos.

QUESTÃO 45

Pode-se dizer que a tese de que as leis da motivação são leis essenciais da consciência humana cumpre um papel decisivo na resolução de dois problemas que Edmund Husserl foi capaz de postular. Assinale a alternativa que cita esses dois problemas de acordo com as proposições de Husserl, fundador da escola da fenomenologia.

- (A) O primeiro diz respeito à espontaneidade e o segundo diz respeito à relação entre a teoria dos papéis e a matriz de identidade do sujeito.
- (B) O primeiro diz respeito à autonomia e o segundo diz respeito à relação entre os estados de ego e os compulsões que levam ao script.
- (C) O primeiro diz respeito à tensão e o segundo diz respeito à relação entre psicologia descritiva e psicologia explicativa.
- (D) O primeiro diz respeito à individuação e o segundo diz respeito à relação entre a teoria dos arquétipos e a tipologia psicológica de personalidade.
- (E) O primeiro diz respeito à congruência e o segundo diz respeito à relação entre a tendência atualizante e a consideração positiva incondicional.

QUESTÃO 46

A psicoterapia de grupo parece habitar um lugar instável nas práticas clínicas. Não é raro que sua validade e legitimação sejam questionadas principalmente em comparação com a modalidade individual. Diante do exposto, analise as asserções abaixo e assinale a alternativa correta.

I. Há uma perspectiva contemporânea de privilegiar métodos que afirmem tudo o que é da ordem do individual e da autossuficiência.

PORQUE

II. A prática clínica da psicoterapia de grupo pode aplicar-se predominantemente nos espaços de demandas de atendimento psicológico individualizado, correspondendo à lógica da tecnicidade e aprimorando sua finalidade clínica.

- (A) As asserções I e II são proposições verdadeiras, e a II é uma justificativa da I.
- (B) As asserções I e II são proposições verdadeiras, mas a II não é uma justificativa da I.
- (C) A asserção I é uma proposição verdadeira e a II é uma proposição falsa.
- (D) As asserções I e II são proposições falsas.
- (E) A asserção I é uma proposição falsa e a II é uma proposição verdadeira.

QUESTÃO 47

Alguns conceitos da teoria de sistemas influenciam a abordagem sistêmica na psicologia. Um sistema psicossocial que pode ser examinado somente a partir da relação entre suas saídas (comportamentos, emoções, sintomas, ações) e suas entradas (disposições psicogenéticas, e estímulos do ambiente psicossocial), sem que seja necessário compreender a estrutura dos processos mentais privados, mas apenas como alteram funcionalmente os comportamentos corresponde ao conceito de:

- (A) Controle por retroalimentação.
- (B) Caixa-preta.
- (C) Equifinalidade.
- (D) Totalidade.
- (E) Teoria cibernética.

QUESTÃO 48

Diversos estudos realizados em diferentes países do mundo evidenciam violações dos direitos sexuais e reprodutivos das pessoas com deficiência. Há indicações de que as barreiras tanto arquitetônicas como, principalmente, atitudinais (mitos, tabus e preconceitos) são elementos que corroboram a constituição desse fenômeno. Diante do exposto, analise a afirmativa abaixo e assinale a alternativa que completa corretamente as lacunas do texto.

São apontados _____ que operam como _____ no acesso das pessoas com deficiência aos direitos sexuais e reprodutivos. Um deles, relacionado principalmente a pessoas com deficiência, é o de que pessoas com deficiência _____ são _____, apresentando desejos incontrolláveis e exacerbados.

- (A) conceitos, elucidações, emocional, assexuadas.
- (B) conceitos, elucidações, física, hipersexuadas.
- (C) conceitos, barreiras, física, hipersexuadas.
- (D) mitos, barreiras, intelectual, hipersexuadas.
- (E) mitos, elucidações, intelectual, assexuadas.

QUESTÃO 49

Os fenômenos que constituem objeto de interesse de psicólogos organizacionais pertencem a diversos níveis da organização, os quais podem ser referidos como macro, meso ou micro. Considerando-se a respeito desses níveis, destaca-se que eles estão naturalmente presentes nesses cenários e se diferenciam pelos lócus de interesse focados num determinado diagnóstico.

Assinale a alternativa que estabelece a correlação correta entre a coluna A e coluna B abaixo descritas com base em tais conceitos.

Coluna A	Coluna B
I. Nível macro	a - Quando o objetivo do pesquisador é compreender ou diagnosticar propriedades da organização, por exemplo, clima ou cultura, em cujo caso diferenças entre indivíduos são irrelevantes.
II. Nível meso	b - Quando o pesquisador busca compreender o comportamento de grupamentos, equipes ou similares, em que os comportamentos coletivos ou propriedades globais destas células constituem o alvo da investigação.
III. Nível micro	c - Quando o interesse é pela compreensão de atributos dos indivíduos como competências, estilos de aprendizagem ou personalidade, o nível de interesse constitui as pessoas que compõem a organização.

- (A) I-a, II-b, III-c.
- (B) I-b, II-c, III-a.
- (C) I-a, II-c, III-b.
- (D) I-b, II-a, III-c.
- (E) I-c, II-b, III-a.

QUESTÃO 50

Vigotski é acusado de não ter falado em transformação social, mas apenas do desenvolvimento humano, e, desse modo, de ter negado a historicidade e a dialética. Isso não é verdade, conforme demonstram três proposições centrais na sua obra. Frente ao exposto, analise as asserções abaixo e assinale a alternativa correta.

I. Vigotski foi à psicologia para entender a recepção estética, ou seja, entender a maneira criativa de o próprio sentimento encontrar sua catarse.

PORQUE

II. Segundo Vigotski, somente após entender a maneira criativa de o próprio sentimento encontrar sua catarse, se manifestará, em sua plenitude, a ação da arte.

- (A) As asserções I e II são proposições verdadeiras, e a II é uma justificativa da I.
- (B) As asserções I e II são proposições verdadeiras, mas a II não é uma justificativa da I.
- (C) A asserção I é uma proposição falsa e a II é uma proposição verdadeira.
- (D) As asserções I e II são proposições falsas.
- (E) A asserção I é uma proposição verdadeira e a II é uma proposição falsa.

