

AVANÇASP



PREFEITURA MUNICIPAL DE  
VARGINHA/MG

CONCURSO PÚBLICO  
01/2025

# TÉCNICO DESPORTIVO

## Leia atentamente as instruções abaixo

### 1. PROVA E FOLHA DE RESPOSTAS

- Além deste Caderno de Prova, contendo 50 (cinquenta) questões objetivas, você receberá do Fiscal de Sala:
- 01 (uma) Folha de Respostas destinada às respostas das questões objetivas. Confira se seus dados estão corretos.

### 2. TEMPO

- 03 (três) horas é o tempo disponível para realização da prova, já incluído o tempo para marcação da Folha de Respostas da prova objetiva;
- **01 (uma) hora** após o início da prova é possível, retirar-se da sala levando o caderno de prova;

### 3. INFORMAÇÕES GERAIS

- As questões objetivas têm 05 (cinco) alternativas de resposta (A, B, C, D, E) e somente **uma** delas está correta;
- Verifique se seu caderno está completo, sem repetição de questões ou falhas. Caso contrário, informe imediatamente o Fiscal da Sala, para que sejam tomadas as devidas providências;
- Confira seus dados pessoais na Folha de Respostas, especialmente nome, número de inscrição e documento de identidade e leia atentamente as instruções para preenchimento;
- O preenchimento das respostas da prova objetiva é de sua responsabilidade e não será permitida a troca de Folha de Respostas em caso de erro de marcação pelo candidato;

- Marque, na folha de respostas, com caneta de tinta azul ou preta, a letra correspondente à alternativa que você escolheu.

- Reserve tempo suficiente para o preenchimento de suas respostas. Para fins de avaliação, serão levadas em consideração apenas as marcações realizadas na Folha de Respostas da prova objetiva, não sendo permitido anotar informações relativas às respostas em qualquer outro meio que não seja o caderno de prova;

- Ao se retirar, entregue a Folha de Respostas preenchida e assinada ao Fiscal de Sala.

**SERÁ ELIMINADO do presente certame o candidato que:**

a) for surpreendido, durante as provas, em qualquer tipo de comunicação com outro candidato;

b) portar ou usar, qualquer tipo de aparelho eletrônico (calculadoras, bips/pagers, câmeras fotográficas, filmadoras, telefones celulares, smartphones, tablets, relógios, walkmans, MP3 players, fones de ouvido, agendas eletrônicas, notebooks, palmtops ou qualquer outro tipo de computador portátil, receptores ou gravadores) seja na sala de prova, sanitários, pátios ou qualquer outra dependência do local de prova;

c) se ausentar da sala em que se realizam as provas levando consigo o Caderno de Questões e/ou a Folha de Respostas;

d) se recusar a entregar a Folha de Respostas, quando terminar o tempo estabelecido;

e) não assinar a Lista de Presença e/ou a Folha de Respostas.

---

**LÍNGUA PORTUGUESA****TEXTO**

---

Leia o texto a seguir para responder às questões de 1 a 5.

**Maioridade**

Aos dez anos descobri o primeiro dos objetivos de minha vida: fazer 14 anos. 14 anos são calças compridas, colégio pela manhã, álgebra, certas penugens, centímetros a mais em minha altura, ver *Folias de Chicago*, deixar de fazer a preliminar nos jogos de futebol de praia; 14 anos, principalmente, era uma idade maior — só poderia ser melhor — que dez anos.

Aos 14 anos descobri que o mundo é das pessoas de 18 anos. Ter 18 anos é rever *Folias de Chicago*, tomar cuba-libre com um sorriso de quem tem 19 anos, mandar adaptar o *smoking* do pai para a festa de formatura, tirar carteira de motorista, ficar na rua até o sol nascer, comprar gravatas amarelas, jogar fora uma coleção inteira do *Suplemento Juvenil* (1941-1945). 18 anos são quase 21.

Aos 21 anos tem-se os documentos todos e uma vontade enorme de se perder. Deixar crescer o bigode, rever *Folias de Chicago*, falar um pouco depressa (um pouco alto) demais, apaixonar-se por uma mulher casada, rasgar alguns papéis, deixar crescer a barba, começar a escrever o nome com formalidade, raspar o bigode, descobrir bares, orgulhar-se dentro do corpo, raspar a barba, perceber tons intermediários, deixar crescer novamente o bigode: leva-se mais de 20 anos para se ter 21 anos.

Às vezes eu pensava em coisas: achava que estava traçando o futuro. Não estava, era do passado que eu me lembrava, sem saber. Depois dos 21 anos não há mais idades, todo ano é ano, cada idade é legal. A não ser fazer 30 anos. 30 anos é tempo. Sofrer é tão diferente do que eu pensava que fosse.

Mas nesse tempo — não sei direito onde nem quando — houve um tempo de terrível lucidez. Não dava para durar. Sobrevivi por muito tempo a mim mesmo. Sei que era um tempo com hora, minuto e ponteiro (como se fosse uma lança: a ferir e apontar), uma soma de relógios não o reviveria. Era de uma luminosidade palpável; palpável polpa — de

fruta madura, pronta: úmida e à mostra, estourando de dentro da casca. Fruta que, olhando-se de fora, dizia-se ter semente ou não. Não dava para plantar ou pôr na boca. Era fruta de se deixar em cima das mesas e outros móveis. Fruta de se levar por aí, de se mostrar. De cera, não. Não cabia num prato, mas enchia a mão. E não alimentava: iluminava. Uma luminosidade que de mim se usava, eu não tinha nada com ela, eu era parte de um tempo — acidente feito gente.

Eu sou quase uma coisa. Como é que é? Me perguntam. Mais ou menos, vou respondendo. Para tudo.

LESSA, I. Diário Carioca, 1965. Disponível em <<https://cronicabrasileira.org.br/cronicas/12761/majoridade>>.

---

**QUESTÃO 01**

---

Após a leitura do texto, verifica-se que o que há em comum ao fazer 14, 18 e 21 anos, segundo o ponto de vista do narrador, é:

- (A) Raspar a barba e deixar apenas o bigode.
- (B) Assistir a *Folias de Chicago*.
- (C) Crescer alguns centímetros em sua altura.
- (D) Apaixonar-se por mulheres mais velhas.
- (E) Comprar calças e gravatas amarelas com mais formalidade.

---

**QUESTÃO 02**

---

Analise as sentenças a seguir, retiradas do texto, e assinale aquela em que ocorre pronome indefinido.

- (A) Aos dez anos descobri o primeiro dos objetivos de minha vida: fazer 14 anos.
- (B) Depois dos 21 anos não há mais idades, todo ano é ano, cada idade é legal.
- (C) Sofrer é tão diferente do que eu pensava que fosse.
- (D) Fruta de se levar por aí, de se mostrar.
- (E) Eu sou quase uma coisa.

**QUESTÃO 03**

As formas verbais “*cabia*” e “*enchia*”, em “*Não cabia num prato, mas enchia a mão.*”, estão conjugadas no pretérito imperfeito do modo indicativo. Caso estivessem conjugadas no pretérito perfeito do mesmo modo, a reescrita correta da sentença dada seria:

- (A) Não cabem num prato, mas enchem a mão.
- (B) Não caberia num prato, mas encheria a mão.
- (C) Não coube num prato, mas encheu a mão.
- (D) Não coubera num prato, mas enchera a mão.
- (E) Não coubesse num prato, mas enchesse a mão.

**QUESTÃO 04**

As colocações pronominais em “[...] *leva-se mais de 20 anos para se ter 21 anos.*” correspondem, respectivamente, a:

- (A) próclise e ênclise.
- (B) mesóclise e ênclise.
- (C) mesóclise e próclise.
- (D) ênclise e mesóclise.
- (E) ênclise e próclise.

**QUESTÃO 05**

A palavra “*quase*”, que ocorre no excerto “*Eu sou quase uma coisa.*”, é um:

- (A) substantivo.
- (B) advérbio.
- (C) adjetivo.
- (D) pronome relativo.
- (E) pronome indefinido.

**QUESTÃO 06**

Considere as seguintes sentenças, apresentadas a seguir:

- I. Nós estamos felizes por recebê-la em casa.
- II. Não há nenhum problema entre nós.
- III. Pediu a nós que fizéssemos tudo por ele.

Tendo em vista as funções desempenhadas pela palavra “*nós*”, nas sentenças dadas, conclui-se que esse pronome pessoal é **reto**, e não oblíquo, apenas em:

- (A) I.
- (B) II.
- (C) III.
- (D) I e II.
- (E) II e III.

**QUESTÃO 07**

Há falta de concordância nominal em:

- (A) Deparei-me com pai e filha empenhados em uma disputa no videogame.
- (B) Foram entrevistados centenas de rapazes no primeiro dia do processo seletivo da empresa.
- (C) Neste *e-mail*, vão anexos todos os pareceres das comissões técnicas.
- (D) A paciência e a empatia são necessárias nos dias de hoje.
- (E) O garoto e as meninas foram considerados os melhores alunos da turma.

**QUESTÃO 08**

Considere a seguinte sentença: “*Hoje é a comemoração do 89º aniversário da minha avó.*” O numeral ordinal apresentado na sentença é escrito por extenso como:

- (A) octogésimo nono.
- (B) octingésimo nono.
- (C) octogésimo nônio.
- (D) octingentésimo nono.
- (E) oitocentésimo nônio.

**QUESTÃO 09**

Todas as palavras a seguir são oxítonas, **exceto**:

- (A) funil.
- (B) oco.
- (C) pinel.
- (D) causal.
- (E) véu.

**QUESTÃO 10**

Nas sentenças a seguir, ocorre um sinônimo da palavra “*exímio*” apenas em:

- (A) É tão escrupuloso que não permitirá tamanha malcriação.
- (B) Mesmo após as dificuldades que enfrentou, permaneceu incólume.
- (C) O que dificulta seu reconhecimento enquanto ator é o fato de ser inconspícuo.
- (D) Jorge, insigne pianista, agora faz parte da orquestra da cidade.
- (E) Homens fátuos podem causar estranheza em um primeiro momento.

**MATEMÁTICA E RACIOCÍNIO LÓGICO**

**QUESTÃO 11**

Certo dia João fez uma charada para o seu colega:

“Se daqui a 63 dias será uma quinta-feira, qual dia da semana será daqui a 484 dias?”

A resposta correta para a charada de João é:

- (A) Segunda-feira.
- (B) Terça-feira.
- (C) Quarta-feira.
- (D) Quinta-feira.
- (E) Sexta-feira.

**QUESTÃO 12**

Em uma fábrica com 800 operários, 60% participaram de um curso de segurança, 30% participaram de um curso de primeiros socorros e 15% participaram dos dois cursos. Quantos operários não participaram de nenhum dos dois cursos?

- (A) 160
- (B) 200
- (C) 240
- (D) 280
- (E) 320

**QUESTÃO 13**

Certa vez, Lucas disse:

“Meu tio e eu fazemos aniversário no mesmo dia. Quando eu nasci, meu tio tinha 30 anos.”

Em um determinado ano, a idade que Lucas completou foi um terço da idade que seu tio completou. Sabendo que Lucas nasceu em 2000, qual foi esse ano?

- (A) 2015
- (B) 2010
- (C) 2020
- (D) 2018
- (E) 2012

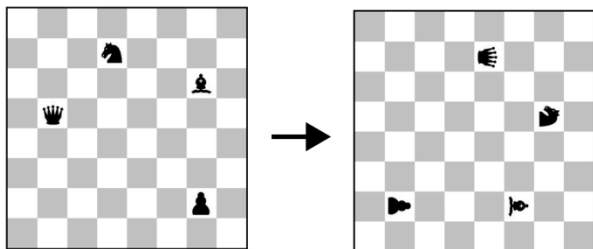
**QUESTÃO 14**

Se a média aritmética simples entre as idades de um grupo de 18 pessoas é 24 anos, pode-se dizer que a soma das idades de todas as pessoas desse grupo é igual a:

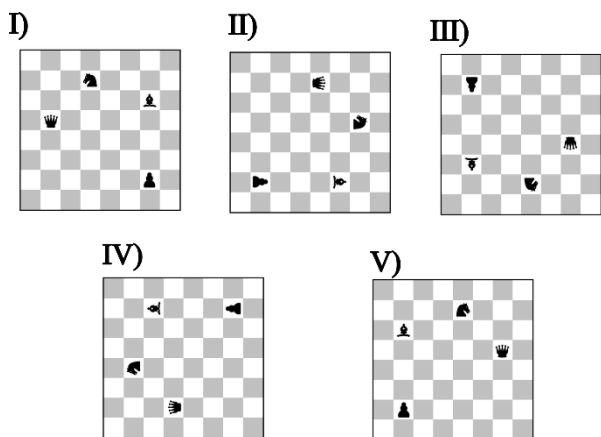
- (A) 432 anos.
- (B) 524 anos.
- (C) 240 anos.
- (D) 248 anos.
- (E) 124 anos.

**QUESTÃO 15**

A figura abaixo mostra um tabuleiro de xadrez com algumas peças dispostas. Neste tabuleiro é feita uma rotação de 90° em sentido horário, sem mover relativamente as peças.



De acordo com as correspondências abaixo, qual será a figura resultante após 126 rotações similares?



- (A) I.
- (B) II.
- (C) III.
- (D) IV.
- (E) V.

**QUESTÃO 16**

A área de um triângulo retângulo é 30 cm<sup>2</sup> e sua hipotenusa é 13 cm, qual a diferença absoluta entre as medidas dos catetos?

- (A) 12 cm.
- (B) 5 cm.
- (C) 8 cm.
- (D) 7 cm.
- (E) 9 cm.

**QUESTÃO 17**

Se a média aritmética simples das alturas de 12 alunos é 1,60 metro, qual é a soma total das alturas de todos esses alunos?

- (A) 16,8 metros.
- (B) 18,2 metros.
- (C) 19,2 metros.
- (D) 20,4 metros.
- (E) 21,6 metros.

**QUESTÃO 18**

Quantos números inteiros entre 1 e 50, inclusive estes, não são divisíveis nem por 2 nem por 3 nem por 5?

- (A) 14
- (B) 52
- (C) 44
- (D) 51
- (E) 63

**QUESTÃO 19**

Considere uma sequência numérica: 2, 5, 10, 17, 26, (...).

Qual é o próximo número dessa sequência?

- (A) 35
- (B) 37
- (C) 38
- (D) 39
- (E) 41

**QUESTÃO 20**

Certo dia Ana disse ao seu amigo:

“Se hoje é segunda-feira, que dia da semana será daqui a 15 dias?”

- (A) Domingo.
- (B) Sábado.
- (C) Terça-feira.
- (D) Quarta-feira.
- (E) Quinta-feira.

## NOÇÕES DE INFORMÁTICA

### QUESTÃO 21



No explorador de arquivos do sistema operacional Windows, qual é o componente destacado na imagem acima?

- (A) Caixa de localização.
- (B) Lista de arquivos.
- (C) Data de abertura do arquivo.
- (D) Data de criação do arquivo.
- (E) Barra de endereços.

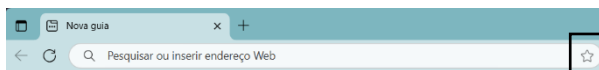
### QUESTÃO 22

No sistema operacional Windows, qual ferramenta do Painel de Controle permite visualizar todos os dispositivos de hardware instalados no computador?

- (A) Gerenciador de dispositivos.
- (B) Configurações de energia.
- (C) Central de ações.
- (D) Ferramentas administrativas.
- (E) Gerenciamento de backup.

### QUESTÃO 23

Ao utilizar o navegador Microsoft Edge, qual recurso é acionado ao pressionar o ícone de estrela localizado na barra de endereços, conforme indicado na figura abaixo?



- (A) Apagar o histórico de navegação.
- (B) Descer a página.
- (C) Subir a página.
- (D) Salvar a página atual nos favoritos.
- (E) Bloquear o acesso à página atual.

### QUESTÃO 24

Caso um usuário do Microsoft Excel queira ajustar a altura de diversas linhas para se adequarem ao conteúdo das células, após selecionar o conteúdo a ser ajustado, qual botão ele pode utilizar?

- (A) Na guia Inserir, ele pode clicar no botão Segmentação de Dados, no grupo Filtros.
- (B) Na guia Dados, ele pode clicar no botão Classificar, no grupo Classificar e Filtrar, e depois selecionar a opção Adicionar Nível.
- (C) Na guia Página Inicial, ele pode clicar no botão Formatar, que fica no grupo Células, e depois selecionar a opção Autoajuste da Altura da Linha.
- (D) Na guia Layout da Página, ele pode clicar no botão Orientação, no grupo Configuração de Página, e depois selecionar Quebras.
- (E) Na guia Exibir, ele pode clicar no botão Focus Cell, no grupo Mostrar, e depois selecionar Mostrar Destaque Automático.

### QUESTÃO 25

Durante a criação e formatação de documentos no Microsoft Word, assinale a opção que define o atalho de teclado que permite alinhar um parágrafo de forma justificada:

- (A) Shift + J.
- (B) Ctrl + J.
- (C) Ctrl + Y.
- (D) Alt + K.
- (E) Alt + C.

## CONHECIMENTOS ESPECÍFICOS

### QUESTÃO 26

De acordo com o artigo 9º do Estatuto dos Servidores Públicos do Município de Varginha (Lei nº 2.673/1995), entre as alternativas a seguir, quais são formas de provimento dos cargos públicos no Município de Varginha?

- (A) Por meio de contratação temporária.
- (B) Por meio de indicação política.
- (C) Por meio de nomeação e promoção.
- (D) Por meio de lista tríplice.
- (E) Por meio de eleição popular.

**QUESTÃO 27**

Qual foi a influência do movimento escolanovista na Educação Física no Brasil?

- (A) Ele destacou a importância da Educação Física para o desenvolvimento integral.
- (B) Ele promoveu a exclusão da Educação Física dos currículos.
- (C) Ele não teve impacto na Educação Física.
- (D) Ele focou apenas em disciplinas acadêmicas.
- (E) Ele promoveu a padronização dos exercícios físicos nas escolas brasileiras.

**QUESTÃO 28**

Durante uma oficina de atualização profissional, treinadores e professores de Educação Física discutiram critérios para a prescrição individualizada de exercícios, considerando tanto os efeitos metabólicos das modalidades quanto as variáveis de treinamento.

I. A prescrição do exercício físico deve priorizar o tipo de atividade (caminhada, corrida, bicicleta, etc.), pois cada uma produz efeitos metabólicos distintos no organismo.

II. Porque, segundo o princípio da dose-resposta, o fator determinante para alcançar metas e objetivos no exercício é a manipulação das variáveis de volume, intensidade e frequência.

É correto afirmar que:

- (A) As duas afirmativas são verdadeiras, e a segunda justifica a primeira.
- (B) As duas afirmativas são verdadeiras, mas a segunda não justifica a primeira.
- (C) A primeira é verdadeira e a segunda é falsa.
- (D) A primeira é falsa e a segunda é verdadeira.
- (E) As duas afirmativas são falsas.

**QUESTÃO 29**

Durante a prática de exercícios físicos, a principal fonte de energia utilizada pelo músculo em esforços de alta intensidade e curta duração é \_\_\_\_\_.

- (A) a gordura corporal
- (B) a creatina fosfato
- (C) o glicogênio hepático
- (D) a proteína muscular
- (E) a glicose sanguínea

**QUESTÃO 30**

Diversas propostas pedagógicas contemporâneas vêm defendendo uma Educação Física escolar que vá além do desempenho físico e da aptidão esportiva, buscando uma formação mais ampla dos estudantes. Com base nesses princípios, julgue os itens a seguir como verdadeiros (V) ou falsos (F):

( ) A Educação Física escolar deve promover experiências corporais que considerem os aspectos culturais, históricos e sociais do movimento humano.

( ) A formação esportiva dos alunos deve priorizar o rendimento e a excelência técnica desde os primeiros anos escolares.

( ) O esporte na escola deve ser entendido como um conteúdo da Educação Física, e não como seu objetivo final.

( ) A aula de Educação Física deve valorizar prioritariamente os alunos com maior aptidão física, pois representam melhor os objetivos educacionais do componente.

( ) Uma proposta pedagógica crítica busca superar práticas que reduzem o corpo a um instrumento de desempenho e rendimento.

Assinale a alternativa que apresenta a sequência correta:

- (A) V – F – V – F – V
- (B) V – V – F – V – F
- (C) F – V – V – F – V
- (D) V – F – F – V – F
- (E) F – F – V – V – V

**QUESTÃO 31**

Em uma reunião pedagógica, a coordenação solicitou que os professores revisassem o planejamento anual da disciplina de Educação Física, destacando o papel do esporte no processo de ensino-aprendizagem. Foram levantadas as seguintes questões:

I. O esporte, quando tratado como prática pedagógica, deve ser apropriado de forma crítica, respeitando os objetivos educacionais e o desenvolvimento global dos alunos.

II. A função da Educação Física é preparar os alunos mais talentosos para competições, já que o esporte competitivo é a principal finalidade da disciplina.

III. O esporte pode ser explorado como conteúdo escolar desde que possibilite reflexões sobre regras, cultura, cooperação, inclusão e valores sociais.

IV. A prática esportiva deve seguir os mesmos critérios de rendimento e seleção das federações, mesmo em ambiente escolar, para garantir excelência técnica.

V. Trabalhar o esporte na escola exige do professor intencionalidade pedagógica e adaptação das práticas ao contexto da turma.

Considerando a Educação Física e o esporte como práticas pedagógicas no contexto escolar, assinale a alternativa correta:

- (A) I, II e III estão corretas.
- (B) I, II e IV estão corretas.
- (C) I, II e V estão corretas.
- (D) I, III e V estão corretas.
- (E) II, IV e V estão corretas.

**QUESTÃO 32**

As dimensões biológicas da Educação Física e do esporte referem-se aos conhecimentos do corpo humano e suas funções em movimento, sendo a base para o desenvolvimento de competências relacionadas à:

- (A) avaliação de desempenho estético dos atletas.
- (B) adaptação dos exercícios às capacidades físicas individuais.
- (C) análise biomecânica de jogos de tabuleiro.
- (D) compreensão dos fundamentos históricos do esporte.
- (E) promoção da cultura corporal de movimentos urbanos.

**QUESTÃO 33**

Em caso de hemorragia externa, o procedimento mais indicado como medida inicial de primeiros socorros:

- (A) aplicar torniquete imediatamente acima da lesão.
- (B) realizar respiração boca a boca para evitar choque.
- (C) deitar a vítima e mantê-la acordada com estímulos sonoros.
- (D) aplicar compressão direta no local do sangramento com gaze ou pano limpo.
- (E) imobilizar o membro afetado sem tocar no ferimento.

**QUESTÃO 34**

O crescimento, o desenvolvimento e a maturação são processos distintos, porém inter-relacionados, que influenciam diretamente a atuação pedagógica na Educação Física escolar, especialmente durante a infância e adolescência.

Faça a associação correta entre os termos e suas definições:

Coluna A – Termos

1. Crescimento
2. Desenvolvimento
3. Maturação

Coluna B – Definições

- a) Refere-se ao aumento mensurável em tamanho corporal, como peso, estatura e massa muscular.
- b) Relaciona-se às mudanças funcionais, cognitivas e motoras que ocorrem ao longo da vida.
- c) Diz respeito à progressiva diferenciação dos tecidos e à especialização das funções até o estágio adulto.

Assinale a alternativa que contempla a sequência correta:

- (A) 1 – b; 2 – a; 3 – c.
- (B) 1 – a; 2 – c; 3 – b.
- (C) 1 – c; 2 – b; 3 – a.
- (D) 1 – a; 2 – b; 3 – c.
- (E) 1 – b; 2 – c; 3 – a.

**QUESTÃO 35**

Com base nos pressupostos teóricos da Educação Física voltada à corporeidade, qual das alternativas apresenta corretamente a concepção de corpo defendida pelas abordagens críticas?

- (A) O corpo é entendido como um objeto biológico sujeito ao treinamento físico e à mensuração de desempenho.
- (B) A corporeidade está relacionada exclusivamente aos aspectos anatômicos e fisiológicos do corpo humano.
- (C) A Educação Física deve priorizar práticas esportivas que desenvolvam a aptidão física e o rendimento motor.
- (D) O corpo é uma estrutura mecânica que deve ser trabalhada com foco na postura, na força e na flexibilidade isoladamente.
- (E) O corpo é reconhecido como sujeito histórico, social e cultural, expressando significados e produzindo sentidos por meio do movimento.

**QUESTÃO 36**

Durante uma aula de Educação Física, o professor propôs uma atividade de jogo de voleibol de acordo com o Regulamento Oficial da FIVB (Federação Internacional de Voleibol). Um aluno questionou sobre a quantidade de toques permitidos por equipe antes de devolver a bola para o outro lado da quadra.

Qual das alternativas apresenta corretamente essa regra básica do voleibol?

- (A) Cada equipe pode dar até quatro toques na bola antes de enviá-la ao adversário.
- (B) É permitido um número ilimitado de toques desde que não haja repetição pelo mesmo jogador.
- (C) Cada equipe tem direito a até três toques consecutivos na bola antes de enviá-la ao outro lado.
- (D) Cada jogador pode tocar na bola duas vezes seguidas, desde que esteja em zona de ataque.
- (E) Só o levantador pode realizar o segundo toque da equipe, obrigatoriamente.

**QUESTÃO 37**

A Educação Física é um componente obrigatório da Base Nacional Comum Curricular (BNCC) e desempenha um papel fundamental na formação integral dos estudantes.

Qual das alternativas apresenta corretamente uma das funções da Educação Física no currículo da Educação Básica?

- (A) Desenvolver exclusivamente o condicionamento físico dos alunos com foco em desempenho esportivo.
- (B) Proporcionar atividades recreativas sem necessidade de articulação com objetivos pedagógicos.
- (C) Contribuir para a formação integral dos alunos, por meio da vivência crítica e reflexiva das práticas corporais.
- (D) Preparar os estudantes para competições escolares como principal finalidade da disciplina.
- (E) Oferecer momentos de descanso e descontração, sem vínculo com conteúdos formais de ensino.

**QUESTÃO 38**

A adoção de hábitos de vida saudável é reconhecida como uma estratégia fundamental para a promoção da saúde e prevenção de doenças crônicas.

Qual das alternativas apresenta corretamente um hábito de vida saudável com efeitos positivos evidenciados sobre a saúde física e mental?

- (A) Evitar a exposição ao sol em qualquer horário do dia.
- (B) Realizar atividade física moderada regularmente.
- (C) Reduzir o consumo de água para prevenir retenção de líquidos.
- (D) Dormir o mínimo possível para aumentar a produtividade.
- (E) Priorizar dietas restritivas com baixa ingestão de nutrientes.

**QUESTÃO 39**

Durante um curso de formação continuada, professores de Educação Física refletiram sobre como práticas pedagógicas podem reforçar ou combater desigualdades de gênero nas aulas. Esses professores chegaram à conclusão de que formas hegemônicas de conceber masculinidade e feminilidade ainda estão presentes no cotidiano das aulas de educação física. A respeito dessa discussão, analise as afirmativas a seguir:

I. A Educação Física escolar acaba reproduzindo práticas sexistas que naturalizam diferenças entre meninos e meninas.

II. Porque, muitas vezes, há separação entre os sexos nas aulas e oferta desigual de experiências corporais, reforçando estereótipos de gênero.

Assinale a alternativa correta:

- (A) As duas afirmativas são verdadeiras, e a segunda justifica a primeira.
- (B) As duas afirmativas são verdadeiras, mas a segunda não justifica a primeira.
- (C) A primeira é verdadeira e a segunda é falsa.
- (D) A primeira é falsa e a segunda é verdadeira.
- (E) As duas afirmativas são falsas.

**QUESTÃO 40**

O debate sobre as dimensões filosóficas, antropológicas e sociais da Educação Física é essencial para compreender a relação entre corpo, cultura e sociedade.

Qual das alternativas apresenta corretamente uma concepção crítica sobre a prática da Educação Física, segundo essas dimensões?

- (A) A Educação Física deve priorizar o rendimento esportivo e a eficiência técnica, com foco nos resultados.
- (B) O corpo é visto como um instrumento mecânico a ser treinado para alcançar padrões universais de saúde.
- (C) A prática corporal deve ser desvinculada do contexto social, a fim de garantir neutralidade pedagógica.
- (D) O corpo é entendido como sujeito histórico e cultural, inserido em um processo dinâmico de significação.
- (E) A Educação Física deve buscar a padronização dos movimentos para garantir melhor desempenho motor.

**QUESTÃO 41**

O lazer, na perspectiva da Educação Física, não deve ser compreendido apenas como tempo livre ou atividade recreativa, mas como uma dimensão cultural e social do ser humano. Ele se relaciona com os sentidos atribuídos ao movimento corporal em diferentes contextos, como práticas comunitárias, atividades esportivas, lúdicas e expressivas.

Com base nesse entendimento, analise as sentenças a seguir:

I. O lazer é um campo de atuação da Educação Física que permite pensar o corpo em movimento para além da performance, contemplando expressões culturais e experiências de prazer.

II. A atuação da Educação Física no lazer deve se restringir à prescrição de exercícios físicos e programas de condicionamento físico individualizado.

III. O lazer, articulado à Educação Física, possibilita o desenvolvimento da autonomia e da criatividade nas práticas corporais realizadas em diferentes espaços sociais.

Assinale a alternativa correta:

- (A) Apenas a afirmativa I é verdadeira.
- (B) Apenas a afirmativa II é verdadeira.
- (C) Apenas as afirmativas I e III são verdadeiras.
- (D) Apenas as afirmativas I e II são verdadeiras.
- (E) As afirmativas I, II e III são verdadeiras.

**QUESTÃO 42**

A construção da cultura corporal está relacionada às experiências vividas e às influências sociais e históricas sobre o corpo humano.

Qual das alternativas apresenta corretamente a relação entre corpo, sociedade e a construção da cultura corporal de movimento?

- (A) O corpo é apenas uma estrutura biológica, desvinculada das relações sociais.
- (B) A cultura corporal é inata e independe das influências sociais ou históricas.
- (C) A cultura corporal de movimento é construída a partir da repetição mecânica de gestos motores.
- (D) O corpo é um construto histórico e social que expressa valores, normas e identidades culturais.
- (E) As manifestações do corpo não têm relação com os processos educacionais e culturais.

---

**QUESTÃO 43**

---

A relação entre esporte e mídia impacta diretamente a forma como a Educação Física é concebida e praticada, tanto na escola quanto em outros contextos sociais. Compreender essa influência é essencial para uma atuação crítica e reflexiva.

Qual das alternativas apresenta corretamente um desdobramento da influência midiática sobre o esporte, com implicações para a Educação Física?

- (A) A mídia promove o esporte escolar valorizando igualmente modalidades populares e não populares.
- (B) A difusão de valores como competição e desempenho pela mídia esportiva pode reforçar estereótipos nas práticas pedagógicas da Educação Física.
- (C) A Educação Física escolar é imune à influência da mídia, pois adota exclusivamente fundamentos científicos em sua abordagem.
- (D) A espetacularização do esporte pela mídia fortalece a diversidade de práticas corporais nas aulas de Educação Física.
- (E) A mídia atua como um agente neutro na construção de sentidos atribuídos ao corpo e à prática esportiva.

---

**QUESTÃO 44**

---

A Educação Física escolar, ao ser integrada às discussões sobre cidadania, assume um papel importante na formação de sujeitos críticos, participativos e conscientes de seus direitos e deveres.

Qual das alternativas apresenta corretamente uma implicação da articulação entre Educação Física escolar e cidadania?

- (A) A Educação Física, ao priorizar o rendimento esportivo, assegura a formação cidadã dos alunos.
- (B) A prática de esportes competitivos é suficiente para garantir a compreensão dos valores democráticos na escola.
- (C) O ensino de práticas corporais na escola deve centrar-se na repetição técnica para promover disciplina.
- (D) A Educação Física pode contribuir para a formação cidadã ao problematizar desigualdades e promover a inclusão nas práticas corporais.
- (E) O ensino da Educação Física deve ser neutro, evitando debates sobre questões sociais que dividam opiniões.

---

**QUESTÃO 45**

---

A orientação nutricional adequada é essencial para indivíduos fisicamente ativos, pois a alimentação influencia diretamente a performance, a recuperação e a prevenção de doenças crônicas. O profissional de Educação Física deve estar atento aos efeitos dessa relação para promover intervenções integradas e conscientes.

Sobre a relação entre nutrição e atividade física, analise as sentenças a seguir e assinale a alternativa correta:

- I. Uma alimentação equilibrada favorece o funcionamento do organismo e a prevenção de doenças associadas ao sedentarismo.
- II. Praticar atividade física isenta o indivíduo da necessidade de cuidados com a alimentação, desde que o gasto calórico seja elevado.
- III. A combinação entre hábitos alimentares saudáveis e prática regular de atividade física pode melhorar o desempenho físico e contribuir para a qualidade de vida.

Assinale a alternativa CORRETA:

- (A) Apenas a afirmativa I é verdadeira.
- (B) Apenas a afirmativa II é verdadeira.
- (C) Apenas as afirmativas I e III são verdadeiras.
- (D) Apenas as afirmativas I e II são verdadeiras.
- (E) As afirmativas I, II e III são verdadeiras.

---

**QUESTÃO 46**

---

A avaliação na Educação Física escolar ultrapassa a verificação de desempenho motor, sendo um processo que integra ensino e aprendizagem.

- I. A avaliação na Educação Física escolar deve considerar os aspectos cognitivos, afetivos e motores dos alunos.
- II. Porque a avaliação na Educação Física é voltada exclusivamente para medir a aptidão física dos estudantes.

Assinale a alternativa correta:

- (A) As duas afirmativas são verdadeiras, e a segunda justifica a primeira.
- (B) As duas afirmativas são verdadeiras, mas a segunda não justifica a primeira.
- (C) A primeira é verdadeira e a segunda é falsa.
- (D) A primeira é falsa e a segunda é verdadeira.
- (E) As duas afirmativas são falsas.

---

**QUESTÃO 47**

---

A dança, enquanto prática corporal, é compreendida na Educação Física como uma manifestação cultural e artística que envolve expressividade, ritmo e movimento.

Qual das alternativas apresenta corretamente um aspecto característico da dança no contexto da Educação Física?

- (A) Favorece a construção da expressividade e da comunicação por meio do corpo em movimento.
- (B) Consiste apenas na repetição de passos técnicos de estilos pré-estabelecidos.
- (C) Prioriza a competição e o rendimento físico em detrimento da expressão pessoal.
- (D) É voltada exclusivamente para apresentações formais em palcos profissionais.
- (E) Deve seguir padrões estéticos rígidos para alcançar seus objetivos pedagógicos.

---

**QUESTÃO 48**

---

O domínio de bola é um dos fundamentos essenciais no futsal, pois permite ao jogador controlar a posse e dar sequência às jogadas de forma eficiente.

Qual das alternativas apresenta corretamente uma forma de domínio de bola utilizada no futsal?

- (A) Domínio com o cotovelo, visando absorver o impacto do passe.
- (B) Domínio com a cabeça, utilizado principalmente para proteger a bola do adversário.
- (C) Domínio com a coxa, com o objetivo de amortecer bolas aéreas.
- (D) Domínio com o peito, utilizado apenas em jogadas defensivas.
- (E) Domínio com os ombros, para dar velocidade à jogada.

---

**QUESTÃO 49**

---

A escola pode (e deve) assumir papel importante no acesso e na democratização da prática esportiva, indo além da reprodução de modelos do esporte de rendimento. Analise as afirmativas a seguir a respeito do tema:

I. O esporte, quando tratado de forma pedagógica, pode contribuir para a formação crítica e cidadã dos estudantes.

II. Porque o esporte escolar tem como principal objetivo formar atletas para competições de alto rendimento.

Assinale a alternativa correta:

- (A) As duas afirmativas são verdadeiras, e a segunda justifica a primeira.
- (B) As duas afirmativas são verdadeiras, mas a segunda não justifica a primeira.
- (C) A primeira é verdadeira e a segunda é falsa.
- (D) A primeira é falsa e a segunda é verdadeira.
- (E) As duas afirmativas são falsas.

---

**QUESTÃO 50**

---

A aptidão física é composta por diversos componentes que se relacionam com o desempenho motor e com a saúde do indivíduo. Na Educação Física, compreender e trabalhar esses componentes é essencial para planejar atividades adequadas às necessidades dos alunos.

Faça a associação correta entre os componentes da aptidão física e suas características:

Coluna A – Componentes da Aptidão Física

1. Flexibilidade
2. Resistência cardiorrespiratória
3. Força muscular localizada

Coluna B – Características

- a) Capacidade de realizar atividades por tempo prolongado com eficiência do coração e pulmões.
- b) Capacidade de exercer tensão muscular contra uma resistência, por repetidas vezes.
- c) Capacidade de movimentar uma articulação dentro de sua amplitude de movimento.

Assinale a alternativa que contempla a sequência correta:

- (A) 1 – a; 2 – b; 3 – c.
- (B) 1 – c; 2 – a; 3 – b.
- (C) 1 – b; 2 – c; 3 – a.
- (D) 1 – b; 2 – a; 3 – c.
- (E) 1 – c; 2 – b; 3 – a.

