

P02 | Professor - Arte

Instruções



Confira o número que você obteve no ato da inscrição com o que está indicado no cartão-resposta.

*** A duração da prova inclui o tempo para o preenchimento da folha de resposta e do cartão-resposta.**

Para a realização da prova, você receberá um **caderno de prova**, um **cartão-resposta** contendo seu nome, número de inscrição e espaço para assinatura e uma **folha de resposta**, identificada com código alfanumérico.

Verifique, no caderno de prova, se:


- faltam folhas e a sequência de questões está correta.
- há imperfeições gráficas que possam causar dúvidas.


Comunique imediatamente ao fiscal qualquer irregularidade!

Atenção!

- Não é permitido qualquer tipo de consulta durante a realização da prova.
- Para cada questão são apresentadas 5 alternativas diferentes de respostas (a, b, c, d, e). Apenas uma delas constitui a resposta correta em relação ao enunciado da questão.
- A interpretação das questões é parte integrante da prova, não sendo permitidas perguntas aos fiscais.
- Não destaque folhas da prova.

Ao terminar a prova, entregue ao fiscal o caderno de prova completo e o cartão-resposta devidamente preenchidos e assinados.

PREFEITURA DE **CHAPECÓ**  CONCURSO PÚBLICO



Edital 003/2025
**Professor
Licenciatura Plena**



25 de outubro



14 às 19h30



60 objetivas
1 discursiva



5h30 de duração*

Preencha abaixo o seu nome completo de forma legível (não abrevie o primeiro e o último nomes)

nº de ordem



Observações

Para prestar a Prova Escrita com questões objetivas, o candidato receberá um **caderno de questões**, uma **folha de resposta** e um **cartão-resposta**, sendo responsável pela conferência dos dados impressos no seu cartão-resposta, pela verificação da correspondência do seu caderno de prova com o cartão-resposta e pela transcrição correta das letras correspondentes às respostas que julgar corretas.

A existência de qualquer irregularidade no caderno de questões e/ou no cartão-resposta deve ser comunicada imediatamente ao Fiscal de Sala. A Coordenação do certame envidará todos os esforços para a rápida substituição dos materiais com defeito. Na impossibilidade da substituição do caderno de provas, o fiscal de sala fará a leitura correta do item impresso com incorreção ou o copiará para que todos anotem. O tempo gasto para a substituição ou correção dos materiais será acrescido ao tempo de duração da prova.

O candidato deverá marcar suas respostas no cartão-resposta utilizando caneta esferográfica feita de material transparente, de tinta azul ou preta, seguindo as instruções nele contidas.

As provas serão corrigidas exclusivamente com base nas marcações do cartão-resposta, sendo desconsideradas quaisquer anotações realizadas no caderno de questões.

O caderno de provas não será disponibilizado ao candidato e será descartado após o término do período recursal.

O preenchimento do cartão-resposta é de inteira responsabilidade do candidato, que deverá proceder em conformidade com as instruções específicas contidas no Edital e no cartão que não será substituído por erro do candidato.

Ao terminar a prova ou no horário determinado para o seu encerramento, o candidato entregará o cartão-resposta devidamente assinado e o caderno de questões. Os três últimos candidatos que restarem na sala de prova só poderão entregar as provas simultaneamente.

Língua Portuguesa

10 questões

Texto 1**Saudades das más notícias**

Notícias tristes, lamentáveis, humanamente pesadas. Mas nunca se tinha notícias tão trágicas e sinistras quanto a desta pandemia, cujo número de vítimas diárias faz chorar o próprio Todo Poderoso. Mais de 1.900 mortes num único dia é como se empilhássemos a queda de cinco Boeings destróçados contra uma montanha. Difícil para a sensibilidade da alma humana.

Lembro-me de um ano, em meio aos 1950 e 1960, em que houve apenas um – isso mesmo –, um assassinato na cidade. Um açougueiro usou suas habilidades de corte em um desafeto, que ficou em decúbito no chão do estabelecimento.

De manhã, havia uma fila, não para comprar a costureira alcatra, mas para admirar o defunto. Era uma cidade gostosamente provinciana, em que se podia atravessar a rua lendo um jornal e dormir com portas e janelas abertas.

O panorama dos telhados limosos, do casario baixo, vizinho da Praça XV, tinha o dom de me remeter à velha Lisboa, com seus becos e ruelas de nomes pitorescos e sonantes, como Rua do Salitre, Rua da Alegria, Travessa do Quebra-Pentes, Beco do Arco Escuro, Rua dos Arameiros, Alameda do Amor Perfeito – e outras raridades tão bem “achadas”.

Para designar ruas e associá-las aos sentimentos, ou ao exercício das profissões, neste Brasil das más notícias, estaríamos obrigados a batizar a maioria das vias públicas com nomes infamantes, como “Rua dos Trampolineiros”, “Rua dos Mensaleiros”, “Alameda dos Petroleiros”, “Avenida dos Corruptos”, “Superquadra dos Corruptores”, “Largo dos Delatores” – ou, para um maior índice de “realismo” – “Calçada dos Doleiros”, sem falarmos no “Congresso dos mais de 300 Picaretas”, como um dia descreveu um antigo presidente.

Em Brasília, onde não há inocentes, só cúmplices – como escreveu Nelson Rodrigues – o país corre o sério risco de se transformar na “República dos Tristes Fados”. Parece que vão faltar lágrimas para o tanto que ainda teremos a lamentar. Ainda vamos sentir saudades das más notícias, que eram apenas más, nunca tragicamente tão incomuns.

Vamos sentir falta das sete pragas bíblicas do Egito, que incluíam rios de sangue e nuvens de gafanhotos. Teremos que rogar a Deus mais do que consolo e misericórdia. Teremos que pedir um grande milagre que salve a humanidade.

RAMOS, Sérgio da Costa. Disponível em: <https://ndmais.com.br/saude/sergio-da-costa-ramos-saudades-das-mas-noticias/>. Acesso em: 15 de set 2025. Publicado em 06/03/21. Adaptado.

1. Sobre o texto 1, é **correto** o que se afirma em:

- a. Em um ano, no período de 1950 a 1960, houve apenas um assassinato na cidade de Lisboa.
- b. De acordo com o autor, os males causados pela pandemia Covid-19 são piores do que as sete pragas bíblicas do Egito.
- c. Os acontecimentos políticos pós-pandemia da Covid-19 transformaram o Brasil na “República dos Tristes Fados”.
- d. A terceira frase do primeiro parágrafo tem como referência a quantidade de mortos em um acidente aéreo na Ilha de Santa Catarina na década de 1980.
- e. Algumas sugestões para designar vias públicas no Brasil, entre as quais “Superquadra dos Corruptores” e “Largo dos Delatores”, têm relação com o suposto golpe de estado de 2022.

2. De acordo com o texto 1, é **correto** afirmar que:

- a. A depender de Brasília, o destino do Brasil poderá tornar-se um país de triste destino.
- b. A cidade provinciana a que se refere o autor é Florianópolis, na qual há ruas e becos com nomes iguais aos de Lisboa.
- c. O texto de Sérgio da Costa Ramos é um conto, cujo título é incoerente uma vez que lembra com saudades dos trágicos acontecimentos da pandemia da Covid-19.
- d. No Brasil, ao contrário de Portugal, os nomes das ruas e avenidas costumam lembrar o “modus operandi” dos políticos e governantes.
- e. Se Deus castigar o Brasil com as sete pragas do Egito, só restará ao povo brasileiro rogar e pedir misericórdia ao Todo Poderoso.

3. Leia a frase abaixo, extraída do texto 1:

“Mas nunca se tinha notícias tão trágicas e sinistras quanto a desta pandemia, cujo número de vítimas diárias faz chorar o próprio Todo Poderoso.”

Assinale a alternativa **correta** sobre essa frase.

- a. O termo “nunca” é o único advérbio da frase.
- b. A frase é um período composto por duas orações coordenadas.
- c. O verbo “tinha” está na voz passiva e concorda em número e pessoa com o sujeito “notícias tão trágicas e sinistras”.
- d. As palavras “notícias”, “trágicas”, “número”, “vítimas”, “diárias” e “próprio” têm acento gráfico porque todas são autênticas proparoxítonas.
- e. Em “a desta pandemia”, o vocábulo sublinhado é um pronome demonstrativo que corresponde ao termo “a notícia”.

4. Assinale a frase que contém o **maior** número de pronomes.

- a. Há alguns dias, decidi que as roupas antigas que guardo são como nossos amigos: elas sempre estão lá, mesmo quando não as usamos mais.
- b. Hoje acordei com a nostalgia de uma primeira página limpa de malvadezas, tempos em que os piores assuntos do dia eram apenas a falta d’água, a falta de luz ou de caráter, ou seja, aquilo que de fato nos incomoda.
- c. Na sexta-feira, 12 de setembro, Ana Flores, uma jovem de 25 anos, saiu de sua casa para o trabalho, no bairro da Querência, que ficava a poucos quarteirões dali.
- d. Depois de percorrer algumas quadras, encontramos um restaurante de que nós duas gostamos e lá compartilhamos um prato de massas muito gostoso.
- e. Meu amigo vegetariano é tão dedicado a essa causa que até as plantas têm medo de estar perto dele.

5. Assinale a frase que está de acordo com as normas da língua portuguesa padrão.

- a. Depois abandonamos ele e se vir para a tv, só por que tem fama, aí se retrata.
- b. Lamentável, mas tudo o que você pensa e vive, bem ou mal, são consequências de suas escolhas.
- c. Com essas mentes loucas no mundo da medicina está fazendo as pessoas a não procurar e nem mais confiar em médicos.
- d. Iguamente você ser assaltado e dizer que teve um diálogo com o criminoso e ele seguiu as regra do vernáculo português.
- e. Minha opinião podemos até não gostar, porém tem que haver respeito, não podemos se igualar a eles.

6. Assinale a frase **correta** quanto à concordância verbal.

- a. Estou morando aqui fazem seis meses e já me acostumei com os engarrafamentos nos finais da tarde.
- b. Comprei uma muda de mirtilo, plantei, veio com flores, deu frutinha só uma vez, fazem três anos, não sei o que fiz de errado.
- c. Sobre a morte de Ayrton Senna, soube-se que se divulgaram manifestações contraditórias nas redes sociais.
- d. Aí começa os problemas, pois filhos é o investimento mais arriscado que existem e alguns são verdadeiras bombas relógios e só causam desonra e decepção.
- e. As críticas são improcedentes, pois em todos os lugares vai existir pessoas desonestas, mas isso não significa que Santa Catarina seja igual aos outros lugares.

7. Assinale a frase em que o termo destacado está **corretamente** empregado.

- a. Ela é conhecida por agir com **descrição** no trabalho.
- b. A execução do túnel custará uma **vultuosa** quantia de reais.
- c. Quando percebeu que perderia a casa, entrou com um **mandato** de segurança.
- d. Descobertas as manobras fiscais, os empresários irão agora **espiar** seus crimes.
- e. O líder da bancada **mal** assumiu a nova função e já está decidido a renunciar.

8. Assinale a frase **correta** quanto à regência verbal e nominal.

- a. Estamos em um país que é difícil de conversar, afirma o desafeto do deputado.
- b. Essa mulher não é aquela do job e se apaixonou pelo cliente que ela ficava?
- c. Esqueceu-se rapidamente os ensinamentos que recebeu de seus professores do Ensino Fundamental.
- d. A causa da resistência ao novo projeto consiste apenas na aversão que ele sente por uma opção que lhe fere os brios.
- e. O mal das pessoas é sempre acusar sem ter certeza que estava somente arrumando o almoxarifado.

9. Assinale a alternativa **correta** quanto à acentuação gráfica.

- a. Dona Letícia nunca lhe deu um carinho, chamava-o de Irinóquio, mas dizia ter um coração caridoso, por criar um órfão.
- b. A música vinha do quarto e ninguém via seu filho, que não saia nem para tomar café ou almoçar.
- c. A estória dramatiza a vida do funcionário público e a deterioração gradual da sua saúde até ser internado em um hospício.
- d. A partir daí, a história é narrada com um realismo inesperado que associa o inverossímil e o senso de humor ao que é trágico, grotesco e cruel na condição humana.
- e. Narradas com lirismo e ironia, as histórias de Alberto Moravia põem em cena as dificuldades econômicas, injustiças sociais e malandrâgens políticas.

10. Assinale a frase **correta** quanto ao emprego de vírgulas.

- a. Bem, eu também trabalho por aqui, Ernesto então agora vamos nos ver com mais frequência.
- b. Quando o CO₂ é armazenado ele ocupa muito menos espaço, mesmo em temperatura ambiente.
- c. Nessa história, os pássaros transformam-se em príncipes, há um rei e duas irmãs, uma generosa e outra malvada.
- d. Focarei em como um Estado de Direito, mesmo incompleto pode ser utilizado e desafiado a fortalecer os invisíveis, humanizar os demonizados trazendo-os de volta ao domínio do Direito.
- e. Flores como rosa, magnólia, jasmim e íris são reinventadas com liberdade criativa e suas pétalas, ganham novas texturas, profundidade e expressão.

Conhecimentos Gerais e Temas da Atualidade

5 questões

11. O território catarinense apresenta diversidade natural que influencia tanto a economia quanto a ocupação do espaço.

Assinale a alternativa **correta** considerando as principais características físicas do estado.

- a. Santa Catarina possui planaltos e serras marcados por clima subtropical, rios perenes e grande potencial hídrico.
- b. Santa Catarina é formado por extensos desertos, com clima árido e baixa disponibilidade de água.
- c. O território catarinense é caracterizado por savanas tropicais secas, com predominância de vegetação rasteira.
- d. O relevo do estado é composto principalmente por planícies litorâneas de baixa altitude e ausência de serras.
- e. A hidrografia catarinense é restrita, com rios intermitentes e forte escassez de recursos hídricos.

12. A urbanização acelerada nas últimas décadas trouxe desafios importantes para as cidades brasileiras.

Um dos principais impactos desse processo é:

- a. A preservação ambiental, com melhora na qualidade do ar urbano.
- b. A redução do trânsito, com avanço da mobilidade sustentável.
- c. A queda das desigualdades sociais entre áreas urbanas.
- d. A expansão habitacional ampla, sem efeitos negativos.
- e. O crescimento desordenado, com favelização e pressão sobre serviços.

13. A Organização das Nações Unidas (ONU) desempenha um papel central na cooperação internacional. Entre suas funções mais importantes está:

- a. Criar legislações obrigatórias que substituem as constituições dos países-membros.
- b. Determinar o regime político a ser adotado por cada nação integrante.
- c. Definir unilateralmente políticas econômicas internas de países em desenvolvimento.
- d. Promover a paz e a segurança internacionais por meio da mediação de conflitos e missões de paz.
- e. Administrar diretamente os sistemas de saúde e educação de seus Estados-membros.

14. A tecnologia tem transformado o mundo do trabalho e a vida cotidiana.

Assinale a alternativa **correta** em relação ao tema.

- a. A automação tem eliminado apenas cargos de gestão, sem impactar funções operacionais.
- b. O avanço tecnológico reduziu a necessidade de educação, já que as máquinas substituem todo tipo de conhecimento humano.
- c. A automação e a inteligência artificial têm modificado processos produtivos, exigindo novas competências e formação continuada dos trabalhadores.
- d. A inteligência artificial é aplicada apenas em jogos eletrônicos e não interfere em atividades produtivas.
- e. A transformação digital ocorre exclusivamente em países desenvolvidos, sem impacto em países emergentes.

15. O município de Chapecó, possui destaque regional principalmente por sua economia baseada em:

- a. Agroindústria especialmente a produção e exportação de carnes.
- b. Indústria automobilística de grande porte voltada para exportação.
- c. Mineração de carvão e ferro como principal atividade econômica.
- d. Setor turístico de sol e praia como motor da economia local.
- e. Produção têxtil em larga escala, com predominância de exportação para a Ásia.

Raciocínio Lógico e Informática Básica

5 questões

16. Uma notificação de “alerta de segurança” surge no smartphone de Andreia, avisando sobre uma atividade suspeita na sua conta de um serviço de streaming. A mensagem instrui Andreia a verificar sua identidade imediatamente, fornecendo um link que a leva a uma página que solicita seu e-mail, senha e o código de autenticação de dois fatores.

Considerando os princípios de segurança digital, assinale a alternativa que apresenta **corretamente** a ação mais segura a ser tomada por Andreia.

- a. Seguir o link da notificação e fornecer os dados para resolver o problema rapidamente, pois a mensagem parece urgente.
- b. Apenas fechar a notificação, assumindo que é um erro do sistema e ignorando o aviso completamente.
- c. Alterar a senha do serviço de streaming imediatamente, mas em um dispositivo diferente para evitar qualquer risco.
- d. Responder à notificação com um e-mail contendo as suas credenciais de acesso, para que o suporte do serviço possa verificar o problema.
- e. Entrar em contato com o suporte oficial do serviço de streaming através de um canal confiável (site oficial ou aplicativo), sem clicar no link da notificação.

17. Em uma escola municipal, há 120 alunos matriculados. No contraturno, são oferecidas três oficinas: Teatro, Dança e Pintura. Dos alunos:

- 42 participam de Teatro;
- 38 participam de Dança;
- 25 participam de Pintura;
- 12 participam de Teatro e Dança;
- 8 participam de Teatro e Pintura;
- 6 participam de Dança e Pintura;
- 3 participam das três oficinas.

Com base nessas informações, assinale a alternativa que apresenta corretamente o número de alunos que **não** participam de nenhuma das três oficinas no contraturno:

- a. 36
- b. 38
- c. 40
- d. 42
- e. 44

18. Em uma escola, um grupo de 12 alunos será escolhido para formar um comitê de 4 representantes para organizar atividades culturais. Entre os 12 alunos, 5 já participaram de comitês anteriores e 7 nunca participaram. O comitê deve conter no mínimo 2 alunos que nunca participaram antes. Todos os integrantes terão funções iguais.

Assinale a alternativa que apresenta **corretamente** de quantas maneiras diferentes o comitê pode ser formado.

- a. 560
- b. 495
- c. 455
- d. 420
- e. 400

19. Considere a seguinte proposição composta A.

$$A: (p \vee \neg q) \wedge (\neg p \vee q) \rightarrow (p \leftrightarrow q)$$

Assinale a alternativa que apresenta **corretamente** a classificação lógica da proposição A.

- a. Uma contradição, pois é sempre falsa.
- b. Uma tautologia, pois é sempre verdadeira.
- c. Uma tautologia, pois seu valor lógico depende de p.
- d. Uma contradição, pois seu valor lógico só depende de q.
- e. Uma tautologia, pois apresenta valores falsos e verdadeiros.

20. Assinale a alternativa que indica **corretamente** a principal vantagem estrutural e de navegação que a aplicação dos estilos de cabeçalho (como Título 1, Título 2 etc.) oferece em documentos no Google Docs.

- a. Impede modificações acidentais no formato original do texto.
- b. Muda o modo de visualização do documento de "Paginação" para "Sem páginas".
- c. Permite a criação de uma Estrutura de Tópicos lateral e a geração dinâmica de um índice com links navegáveis.
- d. Define automaticamente o tipo de fonte para Arial e o tamanho para 12pt em todo o documento.
- e. Assegura que o documento seja convertido para o formato DOCX ao ser compartilhado por e-mail.

Legislação e Temas da Educação 5 questões

21. A Lei nº 9.394/1996 (LDB), ao estabelecer os princípios que regem o ensino no Brasil, inclui o "respeito à liberdade e apreço à tolerância" como um dos fundamentos da educação nacional.

Considerando esse princípio, assinale a alternativa que expressa **corretamente** sua aplicação no contexto educacional:

- a. Refere-se à garantia de liberdade religiosa e política no ambiente escolar, desde que não interfiram nos conteúdos curriculares obrigatórios definidos pelas diretrizes nacionais.
- b. Fundamenta-se na neutralidade ideológica do docente, que deve evitar posicionamentos críticos frente a temas controversos, a fim de preservar a imparcialidade do processo educativo.
- c. Estabelece que o respeito à liberdade deve ser condicionado à aceitação das normas institucionais, sendo a tolerância um valor fortuito frente à disciplina escolar.
- d. Visa à formação de cidadãos disciplinados às normas sociais vigentes, evitando o debate sobre temas que possam gerar conflitos de opinião entre os estudantes.
- e. Implica na promoção de práticas pedagógicas que assegurem a pluralidade de ideias e o reconhecimento das identidades culturais, mesmo que isso contrarie valores morais predominantes na comunidade escolar.

22. São competências gerais da Educação Básica previstas na BNCC:

1. Valorizar e fruir as manifestações artísticas e culturais uniformes locais e também participar de práticas padronizadas da produção artístico-cultural.
2. Utilizar diferentes linguagens – verbal (oral ou visual-motora, como Libras, e escrita), corporal, visual, sonora e digital –, bem como conhecimentos das linguagens artística, matemática e científica.
3. Fazer escolhas alinhadas ao exercício da cidadania e ao seu projeto de vida, com liberdade, autonomia, consciência crítica e responsabilidade.

Assinale a alternativa que indica todas as afirmativas **corretas**.

- a. É correta apenas a afirmativa 2.
- b. São corretas apenas as afirmativas 1 e 2.
- c. São corretas apenas as afirmativas 1 e 3.
- d. São corretas apenas as afirmativas 2 e 3.
- e. São corretas as afirmativas 1, 2 e 3.

23. A construção do Projeto Político-Pedagógico (PPP) e a efetivação da gestão democrática nas instituições de ensino público são orientadas por princípios constitucionais e diretrizes das políticas públicas educacionais.

Assinale a alternativa **correta** considerando esse contexto.

- a. A valorização docente, como política pública, está restrita ao aumento salarial, não sendo considerada parte da qualidade social da educação.
- b. O PPP deve ser elaborado exclusivamente pela equipe gestora da escola, garantindo maior eficiência administrativa e alinhamento técnico com as metas educacionais nacionais.
- c. A gestão democrática e o PPP devem ser construídos com a participação efetiva da comunidade escolar, como instrumento de promoção da equidade, inclusão, valorização docente e qualidade social da educação.
- d. A gestão democrática, conforme prevista na Constituição Federal e no Plano Nacional de Educação, pressupõe a participação consultiva dos profissionais da educação, sem poder decisório sobre o PPP.
- e. A equidade e a inclusão educacional são metas secundárias das políticas públicas, subordinadas à eficiência dos indicadores de desempenho escolar.

24. A Lei nº 8.069/1990, que institui o Estatuto da Criança e do Adolescente, estabelece o princípio da proteção integral e reconhece crianças e adolescentes como sujeitos de direitos.

Assinale a alternativa **correta** considerando os dispositivos legais que tratam dos direitos fundamentais.

- a. A prioridade absoluta na efetivação dos direitos da criança e do adolescente implica, entre outros aspectos, a destinação privilegiada de recursos públicos para políticas sociais voltadas à infância e juventude.
- b. A proteção integral prevista no ECA se destina às crianças e aos adolescentes em situação de vulnerabilidade social, sendo facultativa às demais crianças e adolescentes.
- c. O direito à convivência familiar e comunitária pode ser relativizado em função da conveniência administrativa, desde que haja justificativa técnica.
- d. A liberdade de expressão da criança e do adolescente está condicionada à autorização prévia dos pais ou responsáveis, não sendo reconhecida como direito autônomo.
- e. O direito à educação, à cultura e ao lazer é garantido prioritariamente às crianças e aos adolescentes regularmente matriculados em instituições de ensino reconhecidas pelo poder público.

25. Identifique abaixo as afirmativas verdadeiras (V) e as falsas (F) sobre os temas contemporâneos transversais na educação brasileira.

- () A inclusão de temas como diversidade étnico-racial e direitos humanos no currículo escolar contribui para a formação cidadã e o combate à discriminação.
- () A sustentabilidade é um tema transversal que deve ser tratado apenas nas disciplinas de ciências naturais, não sendo relevante para áreas como artes ou história.
- () A incorporação de tecnologias digitais no ambiente escolar deve considerar aspectos éticos, de acessibilidade e de formação docente.
- () O combate à violência nas escolas envolve ações pedagógicas, políticas de convivência e articulação com a comunidade escolar.

Assinale a alternativa que indica a sequência **correta**, de cima para baixo.

- a. V • V • F • V
- b. V • F • V • V
- c. V • F • V • F
- d. F • V • V • F
- e. F • F • F • V

Didática

5 questões

26. Consta no documento da Política Nacional de Educação Especial na Perspectiva da Educação Inclusiva (2008) que o Atendimento Educacional Especializado (AEE) deve:

- a. Substituir as aulas regulares para todos os estudantes público-alvo da educação especial.
- b. Promover somente o ensino de conteúdos adaptados da disciplina de Língua Portuguesa.
- c. Ser ofertado apenas como reforço escolar para todos os estudantes com baixo rendimento escolar.
- d. Ser oferecido no contraturno, de forma a complementar e/ou suplementar a formação dos estudantes público-alvo da educação especial, garantindo-lhes acesso, participação e aprendizagem no ensino regular.
- e. Preparar os estudantes público-alvo da educação especial para o mercado de trabalho dando preferência a propostas que desenvolvam as habilidades manuais.

27. De acordo com pesquisadores do campo educacional, qual é o objeto central de estudo da didática?

- a. O desenvolvimento infantil em seus aspectos psicológicos e sociológicos.
- b. O processo de ensino-aprendizagem e suas mediações.
- c. Os instrumentos de avaliação nacional.
- d. O regimento escolar e suas bases filosóficas.
- e. O fluxo organizacional e administrativo da escola.

28. O conceito de Zona de Desenvolvimento Proximal, presente na Teoria Histórico-Cultural, refere-se:

- a. Ao nível de conhecimento internalizado pelo estudante de maneira linear.
- b. À habilidade de realizar tarefas de maneira mecânica.
- c. Ao processo de desenvolvimento biológico que determina a maturação e a aprendizagem do estudante.
- d. À aprendizagem que ocorre de maneira espontânea, sem mediação docente ou de outros sujeitos mais experientes.
- e. À distância entre o que o estudante realiza de maneira autônoma, ou seja, sozinho, e o que realiza com ajuda de outros sujeitos mais experientes, ou seja, com mediação.

29. De acordo com estudos contemporâneos, ao compreender o currículo como a união de experiências escolares, ou seja, como um conjunto de experiência pedagógica, se faz necessário:

- a. Limitar o planejamento docente à listagem dos conteúdos de cada disciplina.
- b. Restringir a atividade de ensino apenas aos conteúdos prescritos nos documentos oficiais.
- c. Focar a ação docente em propostas que visem a memorização dos conceitos acadêmicos.
- d. Levar em consideração que os saberes escolares precisam estar articulados à realidade social, cultural e histórica dos estudantes.
- e. Dar prioridade aos conteúdos conceituais de cada disciplina em detrimento das demais dimensões humanas.

30. Analise o texto abaixo:

No contexto educacional, pesquisadores que estudam a questão curricular sinalizam que não basta definir a como junção de disciplinas ou aproximação de conteúdos, ela vai muito além: é uma atitude permeada pelo respeito ao próximo e ao mundo, uma ação que extrapola o ambiente escolar e que envolve as esferas dos saberes, ações e sentimentos.

Assinale a alternativa que completa **corretamente** a lacuna do texto.

- a. disciplinaridade fechada
- b. disciplinaridade
- c. interdisciplinaridade
- d. monodisciplinaridade
- e. segmentação curricular

Conhecimentos Específicos

30 questões

31. Analise as afirmativas abaixo sobre o Currículo Base da Educação Infantil do Município de Chapecó, SC (2023).

1. Nas práticas pedagógicas, é essencial disponibilizar diferentes materiais e suportes, permitindo que as crianças os explorem em seus processos de criação e vivência, respeitando o ritmo e a individualidade de cada uma, seja em pequenos ou grandes grupos.

PORQUE

2. Essa diversidade de recursos favorece a expressão das singularidades em produções individuais e coletivas, que, ao serem compartilhadas em exposições nos espaços da instituição, ampliam as trocas de percepções, ideias, informações e conhecimentos por meio da Arte.

Assinale a alternativa **correta** a respeito dessas afirmativas.

- a. A afirmativa 1 é falsa e a 2 é verdadeira.
- b. A afirmativa 1 é verdadeira e a 2 é falsa.
- c. As afirmativas 1 e 2 são falsas.
- d. As afirmativas 1 e 2 são verdadeiras e a 2 é uma justificativa da 1.
- e. As afirmativas 1 e 2 são verdadeiras, mas a 2 não é uma justificativa da 1.

32. Analise o texto abaixo:

“A Arte tem a capacidade de contribuir na formação de sujeitos mais sensíveis e criativos, permitindo ampliar sua imaginação, o que contribui diretamente na transformação do mundo.”

MUNICÍPIO DE CHAPECÓ. Currículo base da educação infantil: orientações para a rede municipal de ensino, 2023, p. 50.

Analise as afirmativas abaixo a partir do excerto acima e do que é exposto no Currículo Base da Educação Infantil do Município de Chapecó, SC (2023).

1. Na Educação Infantil, a Arte tem um papel fundamental na formação das crianças, favorecendo seu desenvolvimento estético e artístico, além de estimular a imaginação, a sensibilidade e a criatividade.
2. A imaginação é a base de toda produção criativa nas diferentes áreas da vida cultural, precedendo qualquer forma de criação — seja artística, científica, técnica ou qualquer outra realização humana.
3. Na infância, a imaginação da criança acompanha o nível de conhecimento adquirido. Assim, na Educação Infantil, o trabalho pedagógico deve priorizar a transmissão de informações concretas.

Assinale a alternativa que indica todas as afirmativas **corretas**.

- a. É correta apenas a afirmativa 1.
- b. É correta apenas a afirmativa 2.
- c. São corretas apenas as afirmativas 1 e 2.
- d. São corretas apenas as afirmativas 1 e 3.
- e. São corretas apenas as afirmativas 2 e 3.

33. Os três campos conceituais: fazer artístico, leitura de imagem (crítica e estética) e contextualização, fazem parte da Proposta Triangular — citada no Currículo do Ensino Fundamental da Rede Municipal de Ensino de Chapecó - SC (2019, p. 143) —, de autoria de:

- a. Ana Mae Barbosa.
- b. Anísio Teixeira.
- c. Emília Ferreiro.
- d. Nísia Floresta.
- e. Paulo Freire.

34. Citando Vygotsky, o Currículo Base da Educação Infantil do Município de Chapecó - SC (2023, p. 22) considera que o brincar constitui uma prática criativa do ser humano, em que imaginação, fantasia e realidade se entrelaçam, possibilitando às crianças novas formas de interpretar, expressar e agir, além de abrir caminhos para a construção de diferentes modos de se relacionar socialmente com outras crianças e com adultos.

A partir dessa conceituação, é **correto** afirmar que, com relação ao brincar, é papel do professor da Educação Infantil:

- Conduzir o brincar como treino de conteúdos, com objetivos e respostas predefinidos, mantendo jogos de construção e de regras subordinados à execução de exercícios dirigidos.
- Criar oportunidades para que as crianças possam brincar de modos diversos, escolhendo livremente temas, funções, materiais, parceiros, além de jogos de construção ou de regras.
- Acompanhar e interpretar os contextos sociais e familiares das crianças, dirigindo as brincadeiras para comprovar hipóteses do adulto sobre essas realidades.
- Utilizar jogos que envolvem regras, como instrumentos pedagógicos, reduzindo os momentos de brincadeira espontânea em função de metas didáticas previamente definidas.
- Priorizar jogos de construção, de regras, de tabuleiro, tradicionais ou didáticos como instrumentos para transmitir conteúdos curriculares, que devem ser complementados com brincadeiras livres.

35. Analise o texto abaixo:

“A proposição de educação integral requer a integração de todos os componentes curriculares, como dispositivo para a socialização, humanização e(1)....., potencializando o desenvolvimento da sensibilidade, das emoções e das(2)..... Relacionando,(3)..... e esteticamente, as várias dimensões da vida social, cultural, histórica, política e econômica [...]”

MUNICÍPIO DE CHAPECÓ, Currículo do Ensino Fundamental da Rede Municipal de Ensino de Chapecó – SC, 2019, pp. 142-143.

Assinale a alternativa que completa **corretamente** as lacunas numeradas do texto.

- (1) cognição • (2) sensações • (3) ética
- (1) disciplina • (2) atitudes • (3) política
- (1) informação • (2) práticas • (3) lógica
- (1) instrução • (2) competências • (3) técnica
- (1) racionalidade • (2) habilidades • (3) prática

36. A partir do Currículo Base da Educação Infantil do Município de Chapecó, SC (2023) sobre práticas inclusivas de educação, relacione os elementos da Coluna 1 — práticas em consonância com as Diretrizes Curriculares Nacionais para a Educação Infantil (DCNEI) —, com a respectiva explicação, Coluna 2.

Coluna 1 Educação

- Educação Escolar Indígena
- Educação Afrodescendente
- Educação para o Desenvolvimento Sustentável

Coluna 2 Explicação

- () Compromete-se com uma educação democrática na escola pública, voltada à formação humana de qualidade, transformadora e emancipatória, alinhada à Agenda 2030 da ONU.
- () Prática educativa que reconhece a diversidade cultural brasileira desde a Educação Infantil, articulando saberes, identidades e histórias silenciadas. Fundamenta-se na LDBEN e na Resolução, promovendo a formação integral, democrática e emancipatória.
- () modalidade de ensino que valoriza culturas, línguas e saberes tradicionais, fortalecendo identidades e memórias coletivas. Organiza currículos bilíngues e interculturais, diferenciados conforme a comunidade.

Assinale a alternativa que indica a sequência **correta**, de cima para baixo.

- 1 • 2 • 3
- 2 • 1 • 3
- 2 • 3 • 1
- 3 • 1 • 2
- 3 • 2 • 1

37. Artes visuais, dança, música e teatro constituem qual unidade temática listada pelo Currículo do Ensino Fundamental da Rede Municipal de Ensino de Chapecó, SC (2019), a partir do componente curricular Arte da Base Nacional Comum Curricular (BNCC)?

- Artes Contemporâneas
- Artes Integradas
- Belas Artes
- Expressões Culturais
- Linguagens Artísticas

38. Ao tratar de Educação Especial na Educação Infantil, o Currículo Base da Educação Infantil do Município de Chapecó, SC (2023) está alinhado com a Constituição Federal (1988), a Declaração de Salamanca (1994) e o Estatuto da Criança e do Adolescente (ECA) (1990), entre outros marcos políticos e legais.

Sobre a perspectiva inclusiva da Educação Especial na Educação Infantil, no município de Chapecó, é **correto** afirmar que:

- a. O cuidado e a valorização da dimensão identitária podem substituir as adaptações curriculares e o planejamento pedagógico.
- b. O atendimento educacional especializado é organizado como substituto da escolarização regular, de modo que a frequência no ensino regular é optativa e deve ser uma escolha da família.
- c. De acordo com o princípio da transversalidade, a pessoa com deficiência e ou e/ou Transtorno do Espectro Autista (TEA) tem seus direitos assegurados desde a Educação Infantil até a conclusão do Ensino Fundamental.
- d. Em casos de crianças com Transtorno do Espectro Autista (TEA), o caráter cuidador da comunidade escolar se sobressai ao educacional. Essa ordem se inverte a partir do primeiro ano do Ensino Fundamental.
- e. A criação de estratégias pedagógicas sensíveis às particularidades de cada criança envolve perceber diferentes linguagens e interesses, oferecendo materiais, recursos e experiências variadas que tornem a aprendizagem significativa.

39. Leia atentamente a seguinte descrição:

A tela mostra uma multidão compacta de rostos voltados para frente, com traços diversos, homens e mulheres, diferentes cores de pele e cabelos. Ao fundo, aparecem fábricas geométricas com altas chaminés de onde sobe fumaça. A composição é preenchida por essa massa humana no primeiro plano e pela paisagem industrial ao fundo.

Esse texto descreve qual importante obra do Modernismo brasileiro?

- a. Operários, de Tarsila do Amaral
- b. Os retirantes, de Cândido Portinari
- c. Eternos caminhantes, de Lasar Segall
- d. O homem e a máquina, de Di Cavalcanti
- e. Paisagem dos Pirineus, de Anita Malfatti

40. A respeito da *Expressão* como dimensão do conhecimento, proposta pela Base Nacional Comum Curricular (BNCC), é **correto** afirmar que:

- a. Se relaciona ao reconhecimento de códigos e convenções históricas das obras, priorizando a contextualização sociocultural.
- b. Trata das impressões que ampliam a compreensão do espaço vivido por meio das experiências artísticas e culturais, e une ação e reflexão em perspectivas estéticas, políticas, históricas, filosóficas, sociais, econômicas e culturais.
- c. Se relaciona ao prazer, ao estranhamento e à abertura para sensibilizar nas práticas artísticas e culturais. Implica disposição para o contato contínuo com produções de diferentes tempos, lugares e grupos sociais.
- d. Se refere às possibilidades de tornar visíveis as criações subjetivas por meio de procedimentos artísticos, individuais ou coletivos. Essa dimensão decorre da experiência com os elementos, vocabulários e materialidades de cada linguagem.
- e. Se refere ao processo de elaborar argumentos e reflexões sobre fruição, experiências e práticas criativas. Envolve a atitude de observar, analisar e interpretar manifestações artísticas e culturais, seja como autor ou como leitor.

41. Assinale a alternativa que indica **corretamente** o(a) autor(a) que se dedicou (entre 1970 e 1980) a registrar as atividades diárias na floresta em Roraima. Sua obra se realiza como um pedido de socorro de uma população indígena que corria risco de desaparecer por doenças, violência e poluição, causadas pelo garimpo e pelos planos de desenvolvimento da Amazônia durante o governo militar. Desses registros nasceu a instalação *Genocídio do Yanomami: morte do Brasil* (1989/ 2018), manifesto audiovisual.

Adaptado de "A luta Yanomami", Instituto Moreira Salles. Disponível em: <<https://ims.com.br/exposicao/a-luta-yanomami-ims-rio/>>. Acesso em: 20 set. 2025.

- a. Claudia Andujar
- b. Marlene Bergamo
- c. Miguel Rio Branco
- d. Nair Benedicto
- e. Sebastião Salgado

42. Imagine a seguinte situação:

Uma professora de Educação Infantil propõe a crianças de cinco anos que formem um círculo. Após explicar, com exemplos, o que é folclore e o que é uma cantiga folclórica, a professora deve perguntar se as crianças já conhecem alguma cantiga folclórica, se há quem cante em família ou em alguma atividade social. Após ouvir as respostas e criar um espaço de conversa para que as crianças exponham suas vivências com essas canções, a professora apresenta a canção “Sapo Cururu” e propõe a escuta atenta da música, a fim de que os pequenos aprendam a letra e a confecção de instrumentos com caixinhas papelão, varetas de madeira, chocalhos com grãos de areia e outros objetos de fácil acesso no ambiente escolar, para acompanhar a cantoria.

A partir do que dispõe a Base Nacional Comum Curricular (BNCC) sobre esse modo de trabalhar folclore brasileiro na Educação Infantil, é correto afirmar que a atividade proposta por essa professora contempla os seguintes campos de experiência e aprendizagem:

1. Traços, sons, cores e formas
2. Espaço, tempo, quantidade e transformações
3. O Eu, o Outro e o Nós

Assinale a alternativa que indica todas as afirmativas **corretas**.

- a. É correta apenas a afirmativa 1.
- b. É correta apenas a afirmativa 3.
- c. São corretas apenas as afirmativas 1 e 2.
- d. São corretas apenas as afirmativas 1 e 3.
- e. São corretas apenas as afirmativas 2 e 3.

43. São destaques do primeiro período da Renascença italiana:

- a. Amedeo Modigliani, Giorgio de Chirico, Umberto Boccioni
- b. Caravaggio, Artemisia Gentileschi, Annibale Carracci
- c. Giorgio Morandi, Lucio Fontana, Alighiero Boetti
- d. Giovanni Battista Tiepolo, Canaletto, Francesco Guardi
- e. Tommaso Masaccio, Donatello e Sandro Botticelli

44. As seis dimensões do conhecimento listadas na Base Nacional Comum Curricular (BNCC) buscam facilitar o processo de ensino e aprendizagem em Arte.

Identifique abaixo as afirmativas verdadeiras (V) e as falsas (F) sobre esse processo.

- () Os conhecimentos e experiências artísticas são formados por materialidades verbais e não verbais, e devem ser compreendidos como processos objetivos, mensuráveis, universais e com parâmetros fixos de avaliação.
- () A vivência com a Arte não ocorre de modo fragmentado. Por isso, o componente curricular deve promover o diálogo entre as diferentes linguagens, articulando-se também com a literatura e com expressões híbridas, como circo, cinema e performance.
- () O componente Arte no Ensino Fundamental reúne manifestações culturais de diferentes tempos e espaços, abrangendo tanto o contexto dos alunos quanto produções contemporâneas.
- () As atividades que favorecem o trânsito criativo entre diferentes linguagens artísticas podem dialogar com a literatura e outros componentes curriculares, integrando conhecimentos e experiências. Nesse processo, a aprendizagem é vista como linear e previsível.

Assinale a alternativa que indica a sequência **correta**, de cima para baixo.

- a. V • F • V • V
- b. V • F • F • F
- c. F • V • V • F
- d. F • V • F • V
- e. F • F • V • F

45. *Desvio para o vermelho*, *Zero dollar* e *Inserções em circuitos ideológicos: Projeto Coca-Cola* são obras icônicas de qual artista brasileiro?

- a. Antônio Manuel
- b. Artur Barrio
- c. Cildo Meireles
- d. Nelson Leirner
- e. Tunga

46. São competências específicas de Arte para o Ensino Fundamental, de acordo com a Base Nacional Comum Curricular (BNCC):

1. Pesquisar e reconhecer diferentes matrizes estéticas e culturais, em especial as que compõem a identidade brasileira, considerando suas tradições e manifestações contemporâneas, e reelaborá-las nas produções artísticas.
2. Abordar criticamente temas políticos, sociais, econômicos, científicos, tecnológicos e culturais por meio de práticas, criações, intervenções e apresentações artísticas.
3. Registrar aulas, falas públicas e entrevistas em diferentes meios (presenciais, sonoros ou audiovisuais), selecionando e organizando as informações centrais para subsidiar o estudo, a elaboração de sínteses, reflexões pessoais ou outras finalidades propostas.

Assinale a alternativa que indica todas as afirmativas **corretas**.

- a. É correta apenas a afirmativa 1.
- b. É correta apenas a afirmativa 3.
- c. São corretas apenas as afirmativas 1 e 2.
- d. São corretas apenas as afirmativas 1 e 3.
- e. São corretas apenas as afirmativas 2 e 3.

47. Assinale a alternativa que contenha **somente** nomes das vanguardas artísticas europeias do início do século XX.

- a. Barroco, Rococó, Realismo, Romantismo, Naturalismo e Neoclassicismo
- b. Expressionismo, Fauvismo, Cubismo, Futurismo, Dadaísmo e Surrealismo
- c. Simbolismo, Renascimento, Impressionismo, Preciosismo, Maneirismo e Fauvismo
- d. Rococó, Gótico, Bizantino, Simbolismo, Academicismo e Figurativismo
- e. Pop Art, Concretismo, Iluminismo, Estruturalismo, Surrealismo e Naturalismo

48. Os “Objetos Relacionais” usados como instrumentos terapêuticos para estimular sensações corporais, promovendo novas relações entre indivíduo e mundo, foram criados por qual artista no fim da década de 1970?

- a. Augusto de Campos
- b. Hélio Oiticica
- c. Lygia Clark
- d. Tomie Ohtake
- e. Yayoi Kusama

49. Sobre a relação entre arte e sociedade é **correto** afirmar que:

- a. O Tropicalismo e o Cinema Novo, movimentos artísticos do século XX, tinham como foco principal as experimentações estéticas e formais.
- b. No Brasil, a Arte passou a dialogar e refletir aspectos sociais em 1922, com a Semana de Arte Moderna em São Paulo, que trouxe à tona o desejo de criar uma identidade cultural brasileira, rompendo com padrões europeus.
- c. A arte brasileira do século XIX tinha como ideal de belo a vida da Corte Portuguesa e da aristocracia local, reduzindo-se a reproduzir modelos importados da Europa, afastando representações da vida social e política local.
- d. Adriana Varejão e Rosângela Rennó são exemplos de como a arte contemporânea brasileira é marcada por uma busca universal e abstrata, com afastamento de discussões sobre identidade cultural, como a obra de Adriana Varejão.
- e. A obra de arte é uma construção social que dialoga com o público e questiona seu papel no mundo. Ela revela a relação entre autor e sociedade, enquanto sua recepção reflete o olhar de quem interpreta.

50. Quem é o autor da pintura icônica “El tres de Mayo de 1808”, que trata do levantamento de 3 de Maio, após Napoleão invadir a Espanha e a casa real, cuja iluminação da obra destaca a figura central, de braços abertos, evocando um gesto de martírio e resistência?

- a. Bartolomé Esteban Murillo
- b. Diego Velázquez
- c. El Greco
- d. Francisco de Goya
- e. José de Ribera

51. *É possível fazer obras que não sejam “de arte”?*

Essa questão foi levantada por um artista que transformou o mundo da Arte ao apresentar objetos cotidianos como Arte, colocando a ideia, o conceito, acima do fazer manual. Que artista é esse?

- a. Andy Warhol
- b. Henri Matisse
- c. Man Ray
- d. Marcel Duchamp
- e. Yves Klein

52. Sobre Neoclassicismo, é **correto** afirmar que é um(a):

- a. Vanguarda artística europeia do início do século XX que exaltava velocidade, tecnologia e violência, rejeitando o passado para expressar o dinamismo do mundo moderno.
- b. Movimento cultural europeu dos séculos XVIII e XIX que retoma a arte greco-romana como modelo de equilíbrio, clareza e proporção. Ganhou força na escultura, pintura e arquitetura, em oposição ao Barroco e ao Rococó, vistos como excessivos e ornamentais.
- c. Estilo artístico europeu dos séculos XI a XIII, influenciado pelo cristianismo e pela arquitetura romana. Manifestou-se sobretudo em grandes igrejas e mosteiros, com arcos de volta perfeita, abóbadas e paredes espessas.
- d. Movimento artístico da Baixa Idade Média, iniciado na França em 1144, marcado por catedrais monumentais e verticais, arcos ogivais, contrafortes, vitrais coloridos, além de escultura naturalista e pintura detalhada com fundos dourados.
- e. Movimento artístico, intelectual e cultural iniciado no século XV na Itália, associado ao declínio do feudalismo e marcado por intensa produção cultural, artística e científica que se difundiu pela Europa.

53. Analise as afirmativas abaixo sobre performance artística.

1. É uma linguagem artística que utiliza o corpo como meio de comunicação, incorporando objetos, situações e espaços do cotidiano para atribuir-lhes novos usos e significados.
2. O conceito de arte performática consolidou-se na segunda metade do século XX como uma das linguagens da arte contemporânea. No entanto, práticas semelhantes já eram experimentadas por artistas nas vanguardas europeias.
3. Yoko Ono, John Cage e Marina Abramovic são importantes artistas da performance.

Assinale a alternativa que indica todas as afirmativas **corretas**.

- a. É correta apenas a afirmativa 1.
- b. É correta apenas a afirmativa 3.
- c. São corretas apenas as afirmativas 1 e 2.
- d. São corretas apenas as afirmativas 1 e 3.
- e. São corretas as afirmativas 1, 2 e 3.

54. O termo “Arte Indígena Contemporânea” (AIC) foi criado pelo artista, curador e pesquisador Jaider Esbell, da etnia Makuxi.

Identifique abaixo as afirmativas verdadeiras (V) e as falsas (F) a respeito da AIC.

- () Trata-se de um movimento de empoderamento que propõe reflexões cosmológicas sobre a humanidade e o meio ambiente.
- () O atual momento da arte indígena se caracteriza pelo distanciamento das tecnologias de comunicação e informação, em favor de uma retomada dos modos tradicionais de criação.
- () Foi marcada por transformações sociais, políticas e à luta por direitos, refletindo momentos históricos, como o fortalecimento das identidades dos povos originários após a Constituição de 1988.
- () Além de Esbell, Daiara Tukano, Denilson Baniwa e Gustavo Caboco são importantes nomes da AIC.

Assinale a alternativa que indica a sequência **correta**, de cima para baixo.

- a. V • V • V • F
- b. V • V • F • V
- c. V • F • V • V
- d. F • V • F • V
- e. F • F • V • F

55. Analise o texto abaixo:

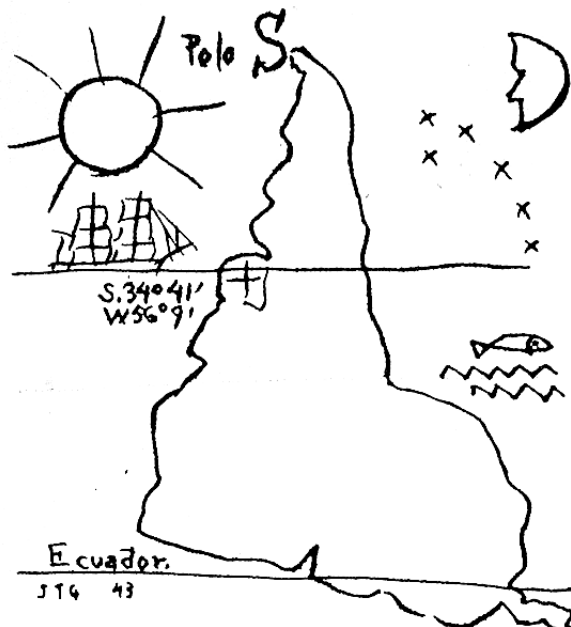
“No limite da dissolução do objeto em suas partes e componentes, as alusões ao objeto oscilam dentro e fora da consciência. Baseado no mundo das aparências, o envia uma visão multifacetada, como o olho de uma mosca, da realidade”.

Strickland, Carol. Arte comentada: da Pré-História ao Pós-Moderno, Rio de Janeiro: Ediouro, p. 138.

Assinale a alternativa que completa **corretamente** a lacuna do texto.

- a. Cubismo
- b. Realismo
- c. Simbolismo
- d. Minimalismo
- e. Neoplasticismo

56. A imagem abaixo é a reprodução de uma importante obra de arte latino-americana.



Fonte: <<https://historiasdasamericas.com/>>.
Acesso em: 24 set. 2025.

Assinale a alternativa **correta** em relação à imagem.

1. Trata-se de 'América Invertida', de Diego Rivera, em que o artista, inspirado por sua trajetória marcada pelo muralismo e pelo engajamento político, propõe um olhar crítico sobre a posição da América Latina no cenário global.
2. A inversão geográfica do mapa deve ser entendida como uma crítica contundente do autor à predominância do Norte em relação aos países em desenvolvimento ou considerados subdesenvolvidos.
3. Artistas latino-americanos do século XX, como Joaquín Torres García, buscavam uma identidade latina, propondo uma arte latino-americana que incorporasse a cultura popular e refletisse as realidades do continente.

Assinale a alternativa que indica todas as afirmativas **corretas**.

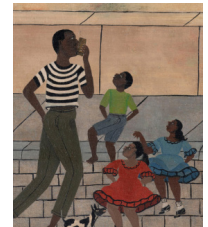
- a. É correta apenas a afirmativa 1.
- b. É correta apenas a afirmativa 2.
- c. São corretas apenas as afirmativas 1 e 2.
- d. São corretas apenas as afirmativas 1 e 3.
- e. São corretas apenas as afirmativas 2 e 3.

57. Bastante vinculada à religião e à vida pós-morte, com traços centrais como lei da frontalidade, bidimensionalidade, hierarquia de escala, simetria, e uso de materiais: pedra, madeira, papiro e hieróglifos integrados às imagens.

Tais características se referem à Arte:

- a. Grega.
- b. Egípcia.
- c. Paleolítica.
- d. Babilônica.
- e. Mesopotâmica.

58. Artista negro de origem humilde, sua trajetória simboliza sobrevivência, luta e resistência do povo negro e dos subúrbios. Pela música ganhou prestígio e, na pintura, retratou a cultura afro em rodas de samba, carnaval, terreiros, favela e subúrbio. Mesmo com reconhecimento internacional, foi rotulado como "primitivo/naif/ingênuo". Foi autor de obras como "Gaitista" (ilustrado ao lado).



"Gaitista", detalhe. Fonte: Almeida & Dale.
Disponível em <<https://almeidaedale.com.br/artistas>>.
Acesso em: 21 set. 2025.

Assinale a alternativa que indica **corretamente** esse artista.

- a. Abdias Nascimento
- b. Heitor dos Prazeres
- c. Jaime Lauriano
- d. Mestre Didi
- e. Rubem Valentim

59. Movimento internacional que se espalhou da Europa aos Estados Unidos do fim da década de 1880 até a Primeira Guerra Mundial, e reagiu ao historicismo vitoriano para criar uma arte moderna. Caracterizava-se pela ênfase na linha — ondulante, figurativa, abstrata ou geométrica — tratada com ousadia e simplicidade.

A corrente artística a que esse texto se refere é:

- a. Art Nouveau.
- b. Escola de Paris.
- c. Fauvismo.
- d. Movimento decadentista.
- e. Novecento Italiano.

60. Relacione o movimento artístico da Coluna 1 com a respectiva característica na Coluna 2.

Coluna 1 Movimento Artístico

1. Abstracionismo
2. Expressionismo
3. Surrealismo
4. Dadaísmo

Coluna 2 Características

- () Corrente francesa formulada por André Breton (Manifesto de 1924) que fundia sonho e realidade em “supra-realidade”, valorizando o onírico, o irracional e o inconsciente, e criticando o racionalismo.
- () Corrente da arte europeia moderna, enraizada na Alemanha (1905-1914) e divulgada por Der Sturm e pelo grupo Die Brücke (Kirchner, Nolde, Heckel), que projetava a subjetividade do artista sobre a realidade.
- () Traços recorrentes: decomposição e simplificação da forma, novos usos da cor, rejeição de perspectiva, modelagem e claro-escuro. Teve como representantes nomes como Wassily Kandinsky e Paul Klee.
- () Não adotava um estilo único nem propunha novos modelos; ao contrário, colocava-se em oposição a projetos predefinidos e rejeitava experiências formais anteriores; foi protagonizado por Man Ray, Hans Arp e Francis Picabia, entre outros.

Assinale a alternativa que indica a sequência **correta**, de cima para baixo.

- a. 1 • 3 • 2 • 4
- b. 1 • 4 • 3 • 2
- c. 2 • 1 • 4 • 3
- d. 3 • 2 • 1 • 4
- e. 4 • 2 • 3 • 1

Instruções Questão Discursiva

A **Folha de Resposta** será numerada com código alfanumérico, impedindo a identificação dos candidatos. **Não poderá ser assinada ou conter qualquer palavra, letra ou desenho que possa identificar o autor.**

O texto definitivo deverá ser transcrito para a **Folha de Resposta** com caneta de tinta indelével, de cores azul ou preta, e será corrigida unicamente pelo texto transcrito, não sendo válidas quaisquer anotações eventualmente feitas no caderno de questões e/ou rascunho.

Não são permitidas consultas a qualquer publicação, texto ou apontamentos.

Somente serão avaliados os textos transcritos de forma legível no espaço das **20 linhas** delimitadas na **Folha de Resposta**. Texto escrito no verso ou nas margens da Folha de Resposta não será avaliado.

A imagem da folha de resposta, contendo a resposta do candidato à questão discursiva, será disponibilizada na área de acesso restrito do candidato no site do Concurso Público, após a publicação do resultado preliminar da questão discursiva da prova escrita.

Questão Discursiva

1 questão

Durante uma atividade de desenho com crianças, os alunos com deficiência visual mostraram dificuldade de participação. Considerando os princípios da inclusão e os documentos curriculares, proponha uma estratégia pedagógica em Arte que garanta o envolvimento de todos na aula de desenho e justifique como essa ação pode contribuir para a aprendizagem artística do grupo.

Resposta Questão Discursiva

1 Criar estratégias inclusivas para uma aula de desenho a alunos com defi-
2 ciência visual, utilizando: 1) materiais táteis, como barbante, cola quente, lã e
3 papelão, para a criação de composições em relevo, ampliando as possibilidades
4 expressivas do desenho além da visão; 2) linhas para a criação de "linhas no
5 espaço", utilizando fios, cordas etc, para explorar o gesto corporal como traço,
6 criando composições tridimensionais e 3) atividade multissensorial colabora-
7 tiva para criar composições integrando elementos visuais, táteis e sonoros, por
8 exemplo, podem desenhar ao som de diferentes ruídos, utilizando materiais
9 de texturas variadas. Essas ações contribuem para a aprendizagem artística
10 ao promover a experimentação sensível, a criatividade e o contato direto com
11 os materiais, que são alguns dos princípios fundamentais da Arte. A BNCC e o
12 Currículo de Chapecó sustentam que o ensino de Arte deve garantir o acesso
13 equitativo à produção, fruição e reflexão artística, promovendo a formação de
14 sujeitos éticos, criativos e conscientes da diversidade.

(rascunho)

Utilize a grade ao lado para anotar as suas respostas.

Não destaque esta folha. Ao entregar sua prova, o fiscal irá destacar e entregar esta grade de respostas que você poderá levar para posterior conferência.



GRADE DE RESPOSTAS

1		P02 Professor - Arte	31	
2			32	
3			33	
4			34	
5			35	
6			36	
7			37	
8			38	
9			39	
10			40	
11			41	
12			42	
13			43	
14			44	
15			45	
16			46	
17			47	
18			48	
19			49	
20			50	
21			51	
22			52	
23			53	
24			54	
25			55	
26			56	
27			57	
28			58	
29			59	
30			60	

PREFEITURA DE
CHAPECÓ



CONCURSO
PÚBLICO



Edital 003/2025

**Professor
Licenciatura Plena**

