



**CONCURSO PÚBLICO DA PREFEITURA  
MUNICIPAL DE JAPARAÍBA/MG**

**EDITAL Nº 01/2024**

CADERNO	CARGO
<h1>9</h1>	<b>ENFERMEIRO SAÚDE DA FAMÍLIA</b>

**PROVAS**

- LÍNGUA PORTUGUESA
- SAÚDE PÚBLICA
- CONHECIMENTOS ESPECÍFICOS

**Leia, atentamente, as instruções gerais que se encontram no verso desta capa.**

## INSTRUÇÕES GERAIS

1. Este caderno de provas contém um total de 30 (trinta) questões objetivas, sendo 10 de Língua Portuguesa, 10 de Saúde Pública e 10 de Conhecimentos Específicos. Confira-o.
2. As provas objetivas terão duração de **3 (três) horas**, incluído o tempo destinado à transcrição das respostas do caderno de questões para a folha de respostas oficial.
3. Por motivo de segurança, o candidato somente poderá se ausentar do recinto da realização das provas após decorrida 1 (uma) hora do início de sua aplicação.
4. As respostas das questões objetivas deverão ser transcritas para a folha de respostas oficial, usando caneta esferográfica de tinta azul ou preta.
5. Você poderá transcrever as respostas das questões objetivas para a última folha deste caderno e ela poderá ser destacada.
6. Não haverá substituição da folha de respostas oficial por erro do candidato.
7. Este caderno deverá ser devolvido ao fiscal juntamente com a folha de respostas oficial, devidamente preenchida e assinada.
8. As questões da prova objetiva e o gabarito preliminar serão divulgados no endereço eletrônico da FUMARC <[www.fumarc.com.br](http://www.fumarc.com.br)> no 1º dia útil subsequente ao da realização da prova.
9. **ATENÇÃO:** Transcreva no espaço apropriado na sua Folha de Respostas, com sua caligrafia usual, a seguinte frase:

*Os concursos visam avaliar a competência dos candidatos ao cargo para o qual concorrem, respeitando os princípios da igualdade e da isonomia.*

A comissão organizadora da FUMARC Concursos lhe deseja uma boa prova.

Prezado(a) candidato(a):

Coloque seu número de inscrição e nome completo no quadro abaixo:

**Nº de Inscrição**

**Nome Completo**

### PROVA DE LÍNGUA PORTUGUESA

**As questões de números 1 a 10 referem-se ao texto a seguir.**

#### O arquivo

No fim de um ano de trabalho, João obteve uma redução de quinze por cento em seus vencimentos.

João era moço. Aquele era seu primeiro emprego. Não se mostrou orgulhoso, embora tenha sido um dos poucos contemplados. Afinal, esforçara-se. Não tivera uma só falta ou atraso. Limitou-se a sorrir, a agradecer ao chefe.

No dia seguinte, mudou-se para um quarto mais distante do centro da cidade. Com o salário reduzido, podia pagar um aluguel menor.

Passou a tomar duas conduções para chegar ao trabalho. No entanto, estava satisfeito. Acordava mais cedo, e isto parecia aumentar-lhe a disposição.

Dois anos mais tarde, veio outra recompensa.

O chefe chamou-o e lhe comunicou o segundo corte salarial.

Desta vez, a empresa atravessava um período excelente. A redução foi um pouco maior: dezessete por cento.

Novos sorrisos, novos agradecimentos, nova mudança.

Agora João acordava às cinco da manhã. Esperava três conduções. Em compensação, comia menos. Ficou mais esbelto. Sua pele tornou-se menos rosada. O contentamento aumentou.

Prosseguiu a luta.

Porém, nos quatro anos seguintes, nada de extraordinário aconteceu.

joão preocupava-se. Perdia o sono, envenenado em intrigas de colegas invejosos. Odiava-os. Torturava-se com a incompreensão do chefe. Mas não desistia. Passou a trabalhar mais duas horas diárias.

Uma tarde, quase ao fim do expediente, foi chamado ao escritório principal.

Respirou descompassado.

— Seu João. Nossa firma tem uma grande dívida com o senhor.

João baixou a cabeça em sinal de modéstia.

— Sabemos de todos os seus esforços. É nosso desejo dar-lhe uma prova substancial de nosso reconhecimento.

O coração parava.

— Além de uma redução de dezesseis por cento em seu ordenado, resolvemos, na reunião de ontem, rebaixá-lo de posto.

A revelação deslumbrou-o. Todos sorriam.

— De hoje em diante, o senhor passará a auxiliar de contabilidade, com menos cinco dias de férias. Contento?

Radiante, João gaguejou alguma coisa ininteligível, cumprimentou a diretoria, voltou ao trabalho.

Nesta noite, João não pensou em nada. Dormiu pacífico, no silêncio do subúrbio.

Mais uma vez, mudou-se. Finalmente, deixara de jantar. O almoço reduzira-se a um sanduíche. Emagrecia, sentia-se mais leve, mais ágil. Não havia necessidade de muita roupa. Eliminara certas despesas inúteis, lavadeira, pensão.

Chegava em casa às onze da noite, levantava-se às três da madrugada. Esfarelava-se num trem e dois ônibus para garantir meia hora de antecedência. A vida foi passando, com novos prêmios.

Aos sessenta anos, o ordenado equivalia a dois por cento do inicial. O organismo acomodara-se à fome. Uma vez ou outra, saboreava alguma raiz das estradas. Dormia apenas quinze minutos. Não tinha mais problemas de moradia ou vestimenta. Vivía nos campos, entre árvores refrescantes, cobria-se com os farrapos de um lençol adquirido há muito tempo.

O corpo era um monte de rugas sorridentes.

Todos os dias, um caminhão anônimo transportava-o ao trabalho. Quando completou quarenta anos de serviço, foi convocado pela chefia:

— Seu João. O senhor acaba de ter seu salário eliminado. Não haverá mais férias. E sua função, a partir de amanhã, será a de limpador de nossos sanitários.

O crânio seco comprimiu-se. Do olho amarelado, escorreu um líquido tênue. A boca tremeu, mas nada disse. Sentia-se cansado. Enfim, atingira todos os objetivos. Tentou sorrir:

— Agradeço tudo que fizeram em meu benefício. Mas desejo requerer minha aposentadoria.

O chefe não compreendeu:

— Mas seu João, logo agora que o senhor está desassalariado? Por quê? Dentro de alguns meses terá de pagar a taxa inicial para permanecer em nosso quadro. Desprezar tudo isto? Quarenta anos de convívio? O senhor ainda está forte. Que acha?

A emoção impediu qualquer resposta.

João afastou-se. O lábio murcho se estendeu. A pele enrijeceu, ficou lisa. A estatura regrediu. A cabeça se fundiu ao corpo. As formas desumanizaram-se, planas, compactas. Nos lados, havia duas arestas. Tornou-se cinzento.

João transformou-se num arquivo de metal.

(GIUDICE, Victor. O arquivo. *In*: MORICONI, Ítalo. **Os cem contos brasileiros do século**. Rio de Janeiro: Editora Objetiva, 2009. p. 554-561).

### QUESTÃO 01

Ironicamente, o texto tematiza

- (A) a burocracia no trabalho e a alienação do trabalhador.
- (B) a hierarquia no trabalho e o enaltecimento do trabalhador.
- (C) a meritocracia nas empresas e a sujeição do trabalhador.
- (D) a valorização do trabalho e o reconhecimento do trabalhador.

**QUESTÃO 02**

No texto, a chefia

- (A) reconhece o envolvimento do protagonista no desempenho das tarefas, o que sugere uma valorização da meritocracia.
- (B) conserva uma postura de indiferença em relação ao protagonista, o que evidencia um sistema burocrático opressor.
- (C) critica constantemente o modo como o protagonista executa as tarefas, o que contribui para a formação profissional dele.
- (D) supervisiona as atitudes do protagonista no cumprimento das tarefas, o que indica um reconhecimento das habilidades dele.

**QUESTÃO 03**

No texto, o protagonista

- (A) mantém uma atitude de compromisso e proatividade, o que contribui para a construção profissional da carreira.
- (B) integra-se ativamente num sistema burocrático, o que demonstra envolvimento emocional com as atividades desenvolvidas.
- (C) desempenha atividades mecânicas e repetitivas, o que colabora para a formação, no decorrer do tempo, de um profissional alienado.
- (D) conserva-se insubordinado na execução de suas tarefas, o que sinaliza falta de controle psicológico para acatar as ordens da chefia.

**QUESTÃO 04**

O uso de letra minúscula em “joão”

- I - representa a coisificação e a insignificância do personagem.
- II - intensifica a despersonalização e o anonimato do personagem.
- III - corrobora a ausência de destaque da existência do personagem.
- IV - acentua a personalidade idiossincrática e dinâmica do personagem.

É **CORRETO** o que se afirma em

- (A) I, II, III e IV.
- (B) I, II e III, apenas.
- (C) I e IV, apenas.
- (D) III e IV, apenas.

**QUESTÃO 05**

*joão se transformou num arquivo de metal.*

Simbolicamente, essa transformação representa

- I - uma crítica à desumanização advinda da rotina burocrática e repetitiva.
- II - o surgimento de uma identidade e de uma individualidade diligente e astuta.
- III - a desintegração emocional do indivíduo resultante de uma alienação progressiva.
- IV - uma ascensão profissional conquistada gradativamente com resiliência e sabedoria.

É **CORRETO** o que se afirma em

- (A) I, II, III e IV.
- (B) III e IV, apenas.
- (C) I e III, apenas.
- (D) II e IV, apenas.

**QUESTÃO 06**

Considerando o contexto, é **CORRETO** afirmar, segundo a prescrição gramatical:

- (A) Em *O chefe chamou-o e lhe comunicou o segundo corte salarial.*, é necessário fazer duas substituições: o pronome “o” pelo pronome “lhe” e o pronome “lhe” pelo pronome “o”.
- (B) Em *E sua função, a partir de amanhã, será a de limpador de nossos sanitários.*, é necessário inserir o acento indicativo de crase nas duas ocorrências de “a”.
- (C) Em *[...] e isto parecia aumentar-lhe a disposição.* e em *É nosso desejo dar-lhe uma prova substancial de nosso reconhecimento.*, o pronome “lhe” desempenha, nas duas situações, a mesma função sintática.
- (D) Em *Nos lados, havia duas arestas.*, o segmento “duas arestas” é complemento do verbo “haver”; caso esse verbo fosse substituído por “existir”, o segmento “duas arestas” exerceria a função de sujeito gramatical.

**QUESTÃO 07**

*Não se mostrou orgulhoso, embora tenha sido um dos poucos contemplados.*

O termo sublinhado acima estabelece, no contexto, um valor semântico de (1) e pode ser substituído por (2):

- (A) (1) causa – (2) de modo que
- (B) (1) conclusão – (2) porquanto
- (C) (1) concessão – (2) conquanto
- (D) (1) conformidade – (2) conforme

**QUESTÃO 08**

*Dois anos mais tarde, veio outra recompensa.*

O segmento que exerce a mesma função sintática do sublinhado acima está em:

- (A) *Esperava três conduções.*
- (B) *Uma vez ou outra, saboreava alguma raiz das estradas.*
- (C) *Não haverá mais férias.*
- (D) *Do olho amarelado, escorreu um líquido tênue.*

**QUESTÃO 09**

I - *Desta vez, a empresa atravessava um período excelente.*

II - *Radiante, João [...] cumprimentou a diretoria [...].*

III - *Enfim, atingira todos os objetivos.*

IV - *A emoção impediu qualquer resposta.*

A alternativa que substitui os segmentos destacados acima, de acordo com a prescrição gramatical, é:

- (A) I. o; II. a; III. os; IV. a
- (B) I. o; II. lhe; III. lhes; IV. a
- (C) I. lhe; II. a; III. lhes; IV. lhe
- (D) I. lhe; II. lhe; III. os; IV. lhe

**QUESTÃO 10**

*O senhor acaba de ter seu salário eliminado. Não haverá mais férias. E sua função, a partir de amanhã, será a de limpador de nossos sanitários.*

Nesse fragmento, há

- (A) 4 pronomes possessivos, 1 pronome demonstrativo e 1 pronome de tratamento.
- (B) 3 pronomes possessivos, 1 pronome demonstrativo e 1 pronome de tratamento.
- (C) 2 pronomes possessivos, 2 pronomes demonstrativos e 2 pronomes de tratamento.
- (D) 2 pronomes possessivos, 1 pronome demonstrativo e 1 pronome de tratamento.

**PROVA DE SAÚDE PÚBLICA****QUESTÃO 11**

Sobre a competência do SUS, tendo como base a Lei nº 8.080 e suas novas redações até os dias atuais, é **CORRETO** afirmar:

- (A) À direção estadual do Sistema Único de Saúde (SUS) compete controlar e fiscalizar procedimentos, produtos e substâncias de interesse para a saúde.
- (B) Compete à Direção Nacional do SUS coordenar e executar ações de saúde bucal.
- (C) Compete à Direção Nacional do SUS participar na formulação e na implementação das políticas de controle das agressões ao meio ambiente.
- (D) Não compete à União executar ações de vigilância epidemiológica e sanitária, mesmo na ocorrência de agravos que representem risco de disseminação nacional.

**QUESTÃO 12**

De acordo com a Lei nº 8080, a telessaúde abrange a prestação remota de serviços relacionados a todas as profissões da área da saúde, regulamentadas pelos órgãos competentes do Poder Executivo federal e obedece aos seguintes princípios, **EXCETO**:

- (A) Autonomia do profissional de saúde.
- (B) Consentimento livre e informado do paciente.
- (C) Direito de recusa ao atendimento na modalidade telessaúde, com a garantia do atendimento presencial sempre que solicitado.
- (D) Observância da confidencialidade dos laudos, entretanto não se aplica à identificação do paciente (observância limitada da LGPD).

**QUESTÃO 13**

Uma aposta radical do Humaniza SUS é a democratização da gestão, que implica na ampliação do grau de transversalização entre os sujeitos envolvidos na trama do cuidado em saúde.

Sobre o contexto e as premissas que norteiam o Humaniza SUS, assinale a afirmativa **VERDADEIRA**:

- (A) A cogestão é um modo de administrar que inclui o envolvimento das esferas federal e estadual de governo, como uma diretriz política que visa organizar hierarquicamente as relações no campo da saúde.
- (B) As diretrizes da Política Nacional de Humanização provocam uma alteração na correlação de forças na equipe, e desta com os usuários e sua rede social, o que favorece a produção/ampliação da corresponsabilização no processo de cuidado.
- (C) O modelo de gestão que a Política Nacional de Humanização propõe é centrado na gestão, planejado pelos altos gestores e em espaços individuais.
- (D) Tradicionalmente, mesmo antes da PNH, os serviços de saúde organizaram seu processo de trabalho baseando-se em objetivos comuns.

**QUESTÃO 14**

A respeito das novas regras de financiamento do SUS e dos componentes que compõem o cofinanciamento federal das equipes de Saúde da Família (eSF) e equipe de Atenção Primária (eAP), segundo a Portaria GM/MS nº 3.493/2024, estão **corretas** as seguintes relações, **EXCETO**:

- (A) Componente de qualidade - valor mensal transferido aos municípios referente ao número de eSF e eAP homologadas e válidas. O valor do componente de qualidade considerará o alcance dos resultados nos indicadores pactuados e a classificação da equipe.
- (B) Componente fixo - valor mensal fixo por equipe transferido para os municípios, referente ao número de eSF e eAP homologadas e válidas. O valor do componente fixo por equipe depende da classificação do município pelo Índice de Equidade e Dimensionamento (IED).
- (C) Componente variável - valor variável a ser repassado para a eAP, conforme a realização de procedimentos de alta complexidade.
- (D) Componente vínculo e acompanhamento territorial - valor mensal por equipe transferido aos municípios referente ao número de eSF e eAP homologadas e válidas. Avaliará critérios demográficos (pessoas menores de 5 anos e maiores de 60 anos) e de vulnerabilidade (beneficiárias do Benefício de Prestação Continuada - BPC e do Programa Bolsa Família - PBF), completude do cadastro, acompanhamento e atendimento das pessoas vinculadas pelas equipes, satisfação do usuário.

**QUESTÃO 15**

No âmbito do Sistema Único de Saúde (SUS), o planejamento é um instrumento estratégico de gestão, de caráter continuado, do qual cada nível de governo (federal, estadual, distrital e municipal) deve se valer para a observância dos princípios e o cumprimento das diretrizes que norteiam o SUS. Sobre o Plano Nacional de Saúde 2024-2027.

Assinale a afirmativa **VERDADEIRA**:

- (A) O Plano Nacional de Saúde (PNS), como instrumento orientador da política pública federal, não precisa, naturalmente, estar alinhado com as demandas da sociedade desde que esteja alinhado com as orientações governamentais.
- (B) O PNS (Plano Nacional de Saúde) 2024-2027 busca ampliar e qualificar o acesso aos bens e serviços de saúde, de modo oportuno, contribuindo para a melhoria das condições de saúde dos brasileiros, com base nos princípios e diretrizes do SUS.
- (C) O PNS (Plano Nacional de Saúde) deve embasar somente as orientações estratégicas do Ministério da Saúde (MS).
- (D) O PNS (Plano Nacional de Saúde) não possui compromissos focados em resultados finalísticos a serem entregues para a sociedade.

**QUESTÃO 16**

A redução do consumo de tabaco no Brasil é consequência dos avanços das políticas públicas de saúde voltadas para o controle do tabagismo. Em novembro de 2005, o Brasil tornou-se Estado Parte da Convenção Quadro da OMS para Controle do Tabaco (CQCT), primeiro tratado internacional de Saúde Pública, que coloca, diante dos países que o ratificaram, o desafio de implementar medidas intersetoriais relacionadas à redução da demanda e da oferta dos produtos de tabaco.

Considerando os aspectos da Política Estadual (MG) da Atenção Primária, Promoção da Saúde e Equidade, no que se referem ao contexto do enfrentamento do tabagismo, assinale a afirmativa **FALSA**:

- (A) A Atenção Primária à Saúde é o ponto de atenção preferencial da Rede de Atenção à Saúde para a abordagem do tabagismo, não só por sua capilaridade, como também por conhecer a população, o território e os determinantes sociais que interferem nas mudanças comportamentais.
- (B) O enfrentamento do tabagismo enquanto problema de saúde pública, por meio de ações de prevenção e tratamento do próprio tabagismo e da dependência à nicotina, faz parte do espectro da Promoção da Saúde.
- (C) O Programa Nacional de Controle do Tabagismo (PNCT), instituído em 2023, tem por objetivo reduzir a prevalência de usuários de produtos de tabaco e de dependentes de nicotina, bem como a consequente morbimortalidade relacionada ao consumo de derivados do tabaco e à dependência de nicotina e da exposição ambiental à fumaça do tabaco.
- (D) Os profissionais de saúde, médicos e enfermeiros, exclusivamente, devem estar capacitados para perguntar sobre o uso do tabaco, registrar as respostas nos prontuários clínicos, dar breves conselhos sobre o abandono do tabaco e encaminhar os fumantes para o tratamento mais adequado e eficaz disponível localmente, caso o tabagista sinalize o desejo de parar.

### QUESTÃO 17

Eixos operacionais são estratégias para concretizar ações de promoção da saúde, respeitando os valores, os princípios, os objetivos e as diretrizes da PNPS (Política nacional de Promoção da Saúde).

São Eixos operacionais da PNPS, **EXCETO**:

- (A) Educação e formação.
- (B) Hierarquização.
- (C) Intra e Intersetorialidade.
- (D) Territorialização.

**QUESTÃO 18**

A PNVS (Política Nacional de Vigilância em Saúde) orienta as ações de vigilância em saúde no Brasil, ajudando a planejar e coordenar atividades que monitoram a saúde da população, identificam riscos e buscam evitar o surgimento de doenças e outros agravos de saúde.

Sobre a PNVS e seus desdobramentos, assinale a afirmativa **FALSA**:

- (A) As ações de Vigilância à saúde acontecem somente nas capitais dos estados brasileiros, por serem grandes metrópoles e considerando que a maioria dos problemas hodiernos, que precisam de monitoramento, surgem nesses espaços.
- (B) A Vigilância sanitária é uma das vertentes da PNVS que cuida da segurança de alimentos, medicamentos e produtos que usamos no dia a dia, garantindo que eles não façam mal à nossa saúde.
- (C) O VIGITEL é um programa de Vigilância de Fatores de Risco e Proteção para Doenças Crônicas por Inquérito Telefônico.
- (D) Um dos princípios/diretrizes da PNVS é o conhecimento do território, considerando que a saúde começa entendendo as necessidades locais, utilizando a epidemiologia e a avaliação de risco para definir prioridades e alocar recursos de maneira eficiente.

**QUESTÃO 19**

De acordo com o calendário de Vacinação 2024, disponível em <https://www.gov.br/saude/pt-br/vacinacao/calendario/calendario/>, as vacinas recomendadas para a criança, **exatamente aos dois meses** de idade são, **EXCETO**:

- (A) Vacina adsorvida Difteria, Tétano, Pertussis, Hepatite B (recombinante) e Haemophilus influenzae B (conjugada) - (Penta) (1ª dose) - Doenças evitadas: Difteria, Tétano, Coqueluche, Hepatite B e infecções causadas pelo Haemophilus influenzae.
- (B) Vacina meningocócica C (conjugada) - (Meningo C) (1ª dose) - Doenças evitadas: doença invasiva causada pela Neisseria meningitidis do sorogruppo C.
- (C) Vacina pneumocócica 10-valente (Conjugada) - (Pneumo 10) (1ª dose) - Doenças evitadas: infecções invasivas (como meningite e pneumonia) e otite média aguda, causadas pelos 10 sorotipos de Streptococcus pneumoniae.
- (D) Vacina poliomielite 1, 2 e 3 (inativada) - (VIP) (1ª dose) - Doenças evitadas: Poliomielite.

### QUESTÃO 20

A infecção pelo papilomavirus humano (HPV) é uma doença viral que, com maior frequência, se manifesta como infecção subclínica nos genitais de homens e mulheres. Clinicamente, as lesões podem ser múltiplas, localizadas ou difusas, e de tamanho variável, podendo também aparecer como lesão única. A localização ocorre no pênis, sulco bálano-prepucial, região perianal, vulva, perineo, vagina e colo do útero. Morfologicamente, são pápulas circunscritas, hiperqueróticas, ásperas e indolores, com tamanho variável.

Sobre essa doença, assinale a afirmativa **FALSA**:

- (A) O macaco é o reservatório principal e transmite também o vírus *monkeypox*, que pertence ao gênero *orthopoxvirus*.
- (B) O período de incubação é de 1 a 20 meses, em média, 3 meses.
- (C) O tratamento objetiva a remoção das lesões condilomatosas visíveis e subclínicas, visto não ser possível a erradicação do HPV.
- (D) Tem como sinonímia: Verruga venérea, verruga genital, cavalo de crista, crista de galo e condiloma acuminado.

**CONHECIMENTOS ESPECÍFICOS****QUESTÃO 21**

A Política Nacional de Atenção Básica (PNAB) tem, na Saúde da Família, a sua estratégia prioritária para expansão e consolidação da Atenção Básica. Contudo, reconhece outras estratégias de organização nos territórios, que devem seguir os princípios e as diretrizes da Atenção Básica e do SUS, configurando um processo progressivo e singular que considera e inclui as especificidades locais, ressaltando a dinamicidade do território e a existência de populações específicas, itinerantes e dispersas, que também são de responsabilidade da equipe enquanto estiverem no território, em consonância com a política de promoção da equidade em saúde.

Analise as asserções abaixo considerando os princípios da Atenção Básica.

- I. **Universalidade:** possibilitar o acesso universal e contínuo a serviços de saúde de qualidade e resolutivos, caracterizados como a porta de entrada aberta e preferencial da Rede de Atenção à Saúde (RAS) - (primeiro contato), acolhendo as pessoas e promovendo a vinculação e corresponsabilização pela atenção às suas necessidades de saúde. O estabelecimento de mecanismos que assegurem acessibilidade e acolhimento pressupõe uma lógica de organização e funcionamento do serviço de saúde que parte do princípio de que as equipes que atuam na Atenção Básica nas Unidades Básicas de Saúde (UBS) devem receber e ouvir todas as pessoas que procuram seus serviços, de modo universal, de fácil acesso e sem diferenciações excludentes, e, a partir daí, construir respostas para suas demandas e necessidades.
- II. **Integralidade:** É o conjunto de serviços executados pela equipe de saúde que atendam às necessidades da população adscrita nos diversos campos do cuidado, com atenção na prevenção de doenças e reabilitação. Inclui a responsabilização pela oferta de serviços em outros pontos de atenção à saúde e o reconhecimento adequado das necessidades biológicas, psicológicas, ambientais e sociais causadoras das doenças, e manejo das diversas tecnologias de cuidado e de gestão necessárias a estes fins, além da ampliação da autonomia das pessoas e coletividade.

- III. **Equidade:** ofertar o cuidado, reconhecendo as diferenças nas condições de vida e saúde e de acordo com as necessidades das pessoas, considerando que o direito à saúde passa pelas diferenciações sociais e deve atender à diversidade. Ficando proibida qualquer exclusão baseada em idade, gênero, cor, crença, nacionalidade, etnia, orientação sexual, identidade de gênero, estado de saúde, condição socioeconômica, escolaridade ou limitação física, intelectual, funcional, entre outras, com estratégias que permitam minimizar desigualdades, evitar exclusão social de grupos que possam vir a sofrer estigmatização ou discriminação; de maneira que impacte na autonomia e na situação de saúde.

Assinale a afirmativa **CORRETA**:

- (A) Todas as asserções são verdadeiras.
- (B) Somente a asserção I é verdadeira.
- (C) Apenas as asserções I e III são verdadeiras.
- (D) Apenas as asserções II e III são verdadeiras.

## QUESTÃO 22

A atuação do profissional de Enfermagem deve estar pautada nos princípios éticos e legais do exercício profissional. Neste contexto, o Conselho Federal de Enfermagem, ao revisar o Código de Ética dos Profissionais de Enfermagem (CEPE), norteou-se por princípios fundamentais, que representam imperativos para a conduta profissional e consideram que a Enfermagem é uma ciência, uma arte e uma prática social, indispensável à organização e ao funcionamento dos serviços de saúde; tem como responsabilidades a promoção e a restauração da saúde, a prevenção de agravos e doenças e o alívio do sofrimento; proporciona cuidados à pessoa, à família e à coletividade, dentre outros.

Considerando o Código de Ética dos Profissionais de Enfermagem (CEPE), conforme a Resolução Cofen 564/2017, analise as asserções abaixo:

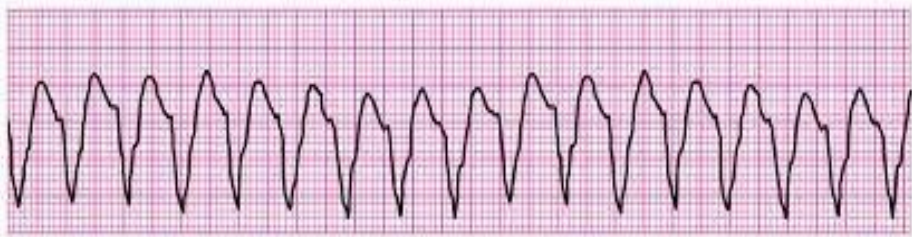
- I. Conforme o CEPE, 2017, é dever do profissional de Enfermagem respeitar o direito do exercício da autonomia da pessoa ou de seu representante legal na tomada de decisão, livre e esclarecida, sobre sua saúde, segurança, tratamento, conforto, bem-estar, realizando ações necessárias, de acordo com os princípios éticos e legais. Parágrafo único: Respeitar as Diretivas Antecipadas da Pessoa no que concerne às decisões sobre cuidados e tratamentos que deseja ou não receber quando estiver incapacitado de expressar, livre e autonomamente, suas vontades.
- II. Conforme o CEPE, 2017, é dever do profissional de Enfermagem recusar-se a executar prescrição de Enfermagem e Médica na qual não constem assinatura e número de registro do profissional prescritor, exceto em situação de urgência e emergência.  
§ 1º O profissional de Enfermagem deverá recusar-se a executar prescrição de Enfermagem e Médica em caso de identificação de erro e/ou ilegibilidade da mesma, devendo esclarecer com o prescritor ou outro profissional, registrando no prontuário.  
§ 2º É vedado ao profissional de Enfermagem o cumprimento de prescrição à distância, exceto em casos de urgência e emergência e regulação, conforme Resolução vigente.
- III. Conforme o CEPE, 2017, é dever do profissional de Enfermagem exercer atividades em locais de trabalho livres de riscos e danos e violências física e psicológica à saúde do trabalhador, em respeito à dignidade humana e à proteção dos direitos dos profissionais de enfermagem.
- IV. Conforme o CEPE, 2017, no capítulo das infrações e penalidades, estão contempladas as penalidades a serem impostas pelo Sistema Confen/Conselhos Regionais de Enfermagem, que são as seguintes: Advertência verbal; Multa; Censura; Suspensão do Exercício Profissional por até 30 dias e Cassação do direito ao Exercício Profissional.

A respeito dessas asserções, assinale a opção **CORRETA**.

- (A) Apenas as asserções I e II são verdadeiras.
- (B) Apenas as asserções I, II e III são verdadeiras.
- (C) Apenas as asserções I, II e IV são verdadeiras.
- (D) Somente a asserção III é falsa.

**QUESTÃO 23**

O profissional Enfermeiro deve ter um conhecimento ampliado nas situações de urgência e emergência, pois este agravo pode acontecer nos diversos níveis de atenção (primária, secundária e terciária). Imagine um cenário em uma unidade de saúde, em que você foi solicitado para atender uma paciente conhecida do serviço, do sexo feminino, 82 anos de idade, obesa, sedentária, portadora de Doença Pulmonar Obstrutiva Crônica (DPOC) e miocardiopatia. Paciente abordada pela equipe de saúde (Enfermeiro, Médico e Técnico em Enfermagem) em quadro de Parada Cardiorrespiratória (PCR) presenciada, com o seguinte ritmo cardíaco (figura 01):



**Figura 1 - Ritmo do Eletrocardiograma (ECG).**

Em consonância com as diretrizes para reanimação da American Heart Association (AHA, 2020), avalie as asserções a seguir e a relação proposta entre elas.

- I. A equipe deve se atentar para avaliar os ritmos de PCR, considerando os ritmos chocáveis: Fibrilação Ventricular (FV), Taquicardia Ventricular sem Pulso e Atividade Elétrica Sem Pulso (AESP) e o ritmo não chocável: Assistolia.
- II. Ritmo de PCR evidenciado no caso em tela é a Taquicardia Ventricular sem Pulso. Nessa situação, a equipe multiprofissional deve realizar condutas efetivas durante o atendimento à PCR, atentar para uma compressão torácica de alta qualidade, posicionamento de forma correta com os braços eretos, comprimir o tórax entre 5 e 6 cm, observar o retorno da parede do tórax e respeitar a velocidade de 100 a 120 compressões por minuto, recomenda-se a desfibrilação e o uso das drogas: adrenalina e amiodarona.

- III. Ritmo de PCR do caso clínico é a Fibrilação Ventricular (FV). A equipe multiprofissional deve realizar condutas efetivas durante o atendimento à PCR, atentar para uma compressão torácica de alta qualidade. Nesse contexto, é importante o posicionamento de forma correta com os braços eretos, comprimir o tórax entre 5 e 6 cm, observar o retorno da parede do tórax e a velocidade de 100 a 120 compressões por minuto. Recomenda-se a desfibrilação e o uso de adrenalina.
- IV. Ritmo de PCR evidenciado no caso clínico é a Taquicardia Ventricular sem Pulso. A equipe multiprofissional deve realizar condutas efetivas durante o atendimento à PCR, atentar para uma compressão torácica de alta qualidade, posicionamento de forma correta com os braços eretos, comprimir o tórax entre 5 e 6 cm, observar o retorno da parede do tórax e a velocidade de 100 a 120 compressões por minuto. Recomenda-se a cardioversão elétrica de forma sincronizada e o uso de adrenalina.
- V. Ritmo de PCR em tela é a Taquicardia Ventricular sem Pulso. A equipe multiprofissional deve realizar condutas efetivas durante o atendimento à PCR, atentar para uma compressão torácica de alta qualidade. Nesse contexto, é importante o posicionamento de forma correta com os braços eretos, comprimir o tórax entre 5 e 6 cm, observar o retorno da parede do tórax e a velocidade de 100 a 140 compressões por minuto. Recomenda-se a desfibrilação e o uso de adrenalina e amiodarona.

A respeito dessas asserções, assinale a opção **CORRETA**.

- (A) Apenas as asserções I e II são verdadeiras.
- (B) As asserções I, III, IV e V são falsas.
- (C) Somente a asserção III é uma proposição verdadeira.
- (D) Todas as asserções são falsas.

**QUESTÃO 24**

Considerando a importância da atuação do Enfermeiro e sua equipe nas diversas etapas do cuidado integral à saúde em todas as linhas do cuidado, a Resolução Cofen nº 736/2024 dispõe sobre a implementação do Processo de Enfermagem (PE) em todo contexto socioambiental onde ocorre o cuidado de Enfermagem.

Analise as asserções abaixo:

- I. Na Educação Permanente em Saúde e Enfermagem e na formação de profissionais em nível médio, graduação e pós-graduação, devem ser contempladas temáticas que favoreçam a qualificação dos profissionais para a implementação do Processo de Enfermagem (PE).
- II. O Processo de Enfermagem organiza-se em 4 etapas inter-relacionadas, dependentes, recorrentes e cíclicas, descritas a seguir: Diagnóstico de Enfermagem; Planejamento de Enfermagem e Implementação de Enfermagem e Evolução de Enfermagem.
- III. O Processo de Enfermagem (PE) deve ser realizado, de modo deliberado e sistemático, em todo contexto socioambiental em que ocorre o cuidado de Enfermagem.
- IV. A documentação do Processo de Enfermagem (PE) deve ser realizada pelos membros da equipe formalmente no prontuário do paciente, físico ou eletrônico, cabendo ao Enfermeiro o registro de todas as suas etapas, e aos membros da equipe de enfermagem a Anotação de Enfermagem, a checagem da prescrição e a documentação de outros registros próprios da Enfermagem.

A respeito dessas asserções, assinale a opção **CORRETA**.

- (A) Todas as asserções são verdadeiras.
- (B) Somente as asserções I e II são falsas.
- (C) As asserções I, II e III são verdadeiras e a IV é falsa.
- (D) As asserções I, III e IV são verdadeiras e a II é falsa.

**QUESTÃO 25**

De acordo com Portaria nº 2.436/ 2017, que aprova a Política Nacional de Atenção Básica (PNAB), estabelecendo a revisão de diretrizes para a organização da Atenção Básica, no âmbito do Sistema Único de Saúde (SUS), destaca-se a importância das atribuições específicas do profissional Enfermeiro.

Nesse contexto, analise as asserções abaixo:

- I. Realizar Consulta de Enfermagem, procedimentos, solicitar exames complementares, prescrever medicações conforme protocolos, diretrizes clínicas e terapêuticas, ou outras normativas técnicas estabelecidas pelo gestor federal, estadual, municipal ou do Distrito Federal, observadas as disposições legais da profissão.
- II. Realizar e/ou supervisionar acolhimento com escuta qualificada e classificação de risco, de acordo com protocolos estabelecidos.
- III. Indicar a necessidade de internação hospitalar ou domiciliar, mantendo a responsabilização pelo acompanhamento da pessoa.
- IV. Realizar atenção à saúde aos indivíduos e famílias vinculadas às equipes e, quando indicado ou necessário, no domicílio e/ou nos demais espaços comunitários (escolas, associações entre outras), em todos os ciclos de vida.
- V. Realizar atividades em grupo e encaminhar, quando necessário, usuários a outros serviços, conforme fluxo estabelecido pela rede local.

A respeito dessas asserções, assinale a opção **CORRETA**.

- (A) Somente a asserção I é falsa.
- (B) As asserções I e III são falsas.
- (C) As asserções I, II, IV e V são verdadeiras.
- (D) Todas as asserções são verdadeiras.

**QUESTÃO 26**

O processo medicamentoso é uma das maiores responsabilidades do enfermeiro e demais integrantes da equipe envolvidos no cuidado integral do paciente, administrar medicamentos prescritos é um papel fundamental à maioria das equipes de Enfermagem.

Considerando a importância do Enfermeiro no processo medicamentoso, **calcule** o tempo para infundir o seguinte esquema de soroterapia a 45 macrogotas/minuto. Solução Glicosada Isotônica (SGI 5%): 500mL + Solução Glicosada Hipertônica (SGH %50%) 40 mL+ Cloreto de Sódio (NaCl 10%) 10 mL + Cloreto de Potássio (KCl 10%) 10mL.

Marque a opção **CORRETA**.

- (A) 3 horas e 8 minutos.
- (B) 4 horas e 8 minutos.
- (C) 4 horas e 18 minutos.
- (D) 4 horas e 20 minutos.

**QUESTÃO 27**

A Resolução da Diretoria Colegiada - RDC nº 222/2018 regulamenta as Boas Práticas de Gerenciamento dos Resíduos de Serviços de Saúde e dá outras providências. Para efeito dessa Resolução, são adotadas algumas definições. Nesse contexto, o Enfermeiro deve estar embasado nessas discussões.

Analise as asserções abaixo:

- I. Gerenciamento dos resíduos de serviços de saúde: conjunto de procedimentos de gestão, planejados e implementados a partir de bases científicas, técnicas, normativas e legais, com o objetivo de minimizar a geração de resíduos e proporcionar um encaminhamento seguro, de forma eficiente, visando à proteção dos trabalhadores e à preservação da saúde pública, dos recursos naturais e do meio ambiente.

- II. Classe de risco 3 (elevado risco individual e elevado risco para a comunidade): classificação do Ministério da Saúde que inclui agentes biológicos que representam grande ameaça para o ser humano e para os animais, implicando grande risco a quem os manipula, com grande poder de transmissibilidade de um indivíduo a outro, não existindo medidas preventivas e de tratamento para esses agentes.
- III. Classe de risco 2 (moderado risco individual e limitado risco para a comunidade): inclui os agentes biológicos que provocam infecções no homem ou nos animais, cujo potencial de propagação na comunidade e de disseminação no meio ambiente é limitado, e para os quais existem medidas terapêuticas e profiláticas eficazes.
- IV. Classe de risco 1 (baixo risco individual e para a comunidade): agentes biológicos conhecidos por não causarem doenças no homem ou nos animais adultos saudáveis.

A respeito dessas asserções, assinale a opção **CORRETA**.

- (A) Todas as asserções são verdadeiras.
- (B) Somente a asserção I é verdadeira.
- (C) Somente a asserção II é falsa.
- (D) Somente a asserção III é falsa.

### **QUESTÃO 28**

Caso Clínico: Paciente de 94 anos, feminino, caquética, debilitada, com diversas lesões por pressão (LP), sensório rebaixado, em tratamento de câncer com estágio avançado, acompanhada pela equipe da Atenção Primária. Admitida em uma Unidade de Pronto Atendimento (UPA) com quadro de vômitos, respiração ruidosa “sororoca” e fácies de dor.

Diante dessa situação e em consonância com os princípios éticos e legais do exercício profissional, marque a opção **CORRETA**:

- (A) Cuidados Paliativos Predominante, realizar medidas de conforto para minimizar a dor e o sofrimento humano, não realizar medidas fúteis e não encaminhar para a Unidade de Terapia Intensiva (UTI) e mitigar a ortotânasia.
- (B) Cuidados Paliativos Precoce, realizar medidas de conforto para minimizar a dor e o sofrimento humano, não encaminhar para a Unidade de Terapia Intensiva (UTI) nem realizar medidas terapêuticas fúteis.
- (C) Cuidados Paliativos Exclusivo, providenciar intubação imediata na sala vermelha e posterior transferência para a Unidade de Terapia Intensiva (UTI).
- (D) Cuidados Paliativos Exclusivo, realizar medidas de conforto para minimizar a dor e o sofrimento humano, não realizar medidas fúteis e não encaminhar para a Unidade de Terapia Intensiva (UTI).

### QUESTÃO 29

O Programa Nacional de Imunizações do Brasil tem avançado ano a ano para proporcionar melhor qualidade de vida à população com a prevenção de doenças. Tal como ocorre nos países desenvolvidos, o Calendário Nacional de Vacinação do Brasil contempla não só as crianças, mas também adolescentes, adultos, idosos, gestantes e povos indígenas.

Com relação ao calendário de vacinação da criança, marque a opção **INCORRETA**:

- (A) A vacina BCG deve ser administrada ao nascer, por via Intradérmica (ID) no deltoide direito e protege contra formas leves de tuberculose.
- (B) A vacina HPV quadrivalente promove a proteção contra infecções pelo Papilomavírus Humano 6, 11, 16 e 18.
- (C) A vacina pentavalente (DPT + HB + Hib) promove a proteção contra a Difteria, Tétano, Coqueluche, Haemophilus influenzae b e Hepatite B.
- (D) A vacina SCRIV (tetra viral) promove a proteção contra Sarampo, Caxumba, Rubéola e Varicela.

**QUESTÃO 30**

De acordo com a Política Nacional de Atenção Básica (PNAB), compete às Secretarias Estaduais de Saúde e ao Distrito Federal a coordenação do componente estadual e distrital da Atenção Básica, no âmbito de seus limites territoriais e de acordo com as políticas, diretrizes e prioridades estabelecidas, sendo responsabilidade dos Estados e do Distrito Federal.

Marque a afirmativa **INCORRETA**:

- (A) Destinar recursos estaduais para compor o financiamento tripartite da Atenção Básica, de modo regular e automático, prevendo, entre outras formas, o repasse fundo a fundo para custeio e investimento das ações e serviços.
- (B) Organizar, executar e gerenciar os serviços e as ações de Atenção Básica, de forma universal, dentro do seu território, incluindo as unidades próprias e as cedidas pelo estado e pela União.
- (C) Pactuar, na Comissão Intergestores Bipartite (CIB) e no Colegiado de Gestão no Distrito Federal, estratégias, diretrizes e normas para a implantação e implementação da Política Nacional de Atenção Básica vigente nos Estados e no Distrito Federal.
- (D) Prestar apoio institucional aos municípios no processo de implantação, acompanhamento e qualificação da Atenção Básica e de ampliação e consolidação da Estratégia Saúde da Família.







**PREFEITURA MUNICIPAL DE JAPARAÍBA/MG**

**CONCURSO PÚBLICO  
EDITAL Nº 01/2024**

**PARA VOCÊ DESTACAR E CONFERIR O SEU GABARITO.**

<b>01</b>	
<b>02</b>	
<b>03</b>	
<b>04</b>	
<b>05</b>	
<b>06</b>	
<b>07</b>	
<b>08</b>	
<b>09</b>	
<b>10</b>	

<b>11</b>	
<b>12</b>	
<b>13</b>	
<b>14</b>	
<b>15</b>	
<b>16</b>	
<b>17</b>	
<b>18</b>	
<b>19</b>	
<b>20</b>	

<b>21</b>	
<b>22</b>	
<b>23</b>	
<b>24</b>	
<b>25</b>	
<b>26</b>	
<b>27</b>	
<b>28</b>	
<b>29</b>	
<b>30</b>	



**ATENÇÃO:  
AGUARDE AUTORIZAÇÃO PARA  
VIRAR O CADERNO DE PROVAS.**