



**PREFEITURA MUNICIPAL DE CARRANCAS - MG**  
**CONCURSO PÚBLICO – 001/2023**

**MÉDICO GINECOLOGISTA**

**INSTRUÇÕES:**

- 01) Não é permitido durante a realização da prova a utilização de livros e impressos, máquinas de calcular, rádio, telefone celular (que deverá ser mantido desligado), ou qualquer utensílio que emita informações.
- 02) Durante a realização da prova o candidato não deve levantar-se, nem se comunicar com outros candidatos.
- 03) É expressamente proibido fumar durante a prova.
- 04) O candidato ao receber o caderno de questões deverá conferi-lo, caso esteja incompleto ou tenha qualquer defeito, deverá solicitar ao monitor de sala que o substitua, não cabendo reclamações posteriores neste sentido.
- 05) O caderno de questões consta de 40 (quarenta) questões objetivas de múltipla escolha.
- 06) Leia cuidadosamente cada questão, assinalando somente uma opção.
- 07) Ao receber a Folha de Respostas verifique se os dados estão corretos: seu nome, número de sua inscrição e o nome do cargo para o qual foi inscrito.
- 08) Use somente **CANETA ESFEROGRÁFICA AZUL OU PRETA**.
- 09) Para preencher a Folha de Respostas, observe o seguinte:
  - \* Preencha **COMPLETAMENTE** a área reservada à letra correspondente à resposta que julgar correta.
  - \* Sua resposta não será computada se:
    - houver marcação de duas ou mais opções;
    - a área correspondente à sua resposta não estiver completamente marcada;
    - não houver opção assinalada;
    - houver ultrapassagem dos limites da área a ser preenchida.
- 10) Não deixe qualquer questão em branco.
- 11) Assine a Folha de Respostas dentro do espaço reservado.
- 12) Não será fornecido outra Folha de Resposta, portanto, a mesma não deverá ser rasurada, dobrada, amassada ou rasgada.
- 13) É proibido o uso de qualquer tipo de corretivo na Folha de Resposta, esclarecendo-se que tal prática impedirá a análise da mesma pela leitora ótica, invalidando todas as questões assinaladas na Folha.
- 14) A duração da prova é de 3h (três horas). Iniciada a mesma, nenhum candidato poderá retirar-se da sala antes de completar o tempo de 1h (uma hora). Os três últimos candidatos deverão permanecer na sala, sendo somente liberados quando o último deles tiver concluído a prova.
- 15) Por razões de segurança, somente terá direito de levar consigo o caderno de questões de prova, o candidato que permanecer em sala pelo prazo mínimo de 2h (duas horas).
- 16) É proibida a reprodução total ou parcial deste material, por qualquer meio ou processo, sem a autorização expressa da JCM – Consultoria Municipal Ltda.

**BOA PROVA !**

----- corte aqui -----

**RASCUNHO DO GABARITO**

01	02	03	04	05	06	07	08	09	10	11	12	13	14	15	16	17	18	19	20
21	22	23	24	25	26	27	28	29	30	31	32	33	34	35	36	37	38	39	40

O **GABARITO PRELIMINAR** estará disponível às 22h de hoje (08/10/2023) no site da JCM – Consultoria Municipal Ltda.

[www.jcmconcursos.com.br](http://www.jcmconcursos.com.br)

## Conhecimentos Específicos

### Questão 01

A respeito da Infecção por Papilomavírus Humano (HPV), assinale a alternativa **INCORRETA**.

- (A) Utilizam-se testes de amplificação do ácido nucleico (NAATs) para subtipos oncogênicos do HPV como parte da triagem de rotina do câncer de colo de útero em mulheres.
- (B) A vacina bivalente protege contra os 2 tipos de HPV (tipos 6 e 11) que causam > 90% das verrugas genitais visíveis.
- (C) O HPV é transmitido por lesões durante contato com a pele ou mucosa.
- (D) Os tipos que afetam a região anogenital são, geralmente, transmitidos sexualmente por relação sexual vaginal ou anal, mas o contato genital digital, oral e sem penetração pode estar envolvido.
- (E) As lesões intraepiteliais cervicais e anais somente podem ser visualizadas por colposcopia e anoscopia.

### Questão 02

Leia as afirmativas abaixo acerca da fisiologia da menopausa:

I. A diminuição nos níveis de testosterona, que começa gradualmente na juventude, não se acelera durante a menopausa.

II. Em torno da menopausa, os níveis de androstenediona aumentam pela metade.

III. Os níveis mais baixos de inibina e estrogênio, que inibem a liberação de LH e FSH pela hipófise, resultam em aumento substancial dos níveis de LH e FSH circulantes.

IV. As células superficiais na vagina são perdidas, levando a um pH mais alcalino.

Estão **CORRETAS** as afirmativas:

- (A) I, II, III e IV.
- (B) I e III apenas.
- (C) I e IV apenas.
- (D) I, III e IV apenas.
- (E) II e III apenas.

### Questão 03

A parte distal da tuba uterina, que se abre para a cavidade peritoneal através do óstio abdominal, é chamada:

- (A) óstio uterino.
- (B) istmo.
- (C) ampola.
- (D) infundíbulo.
- (E) parte intramural.

### Questão 04

Assinale a alternativa **INCORRETA** acerca da dismenorreia secundária.

- (A) Uma de suas causas mais comuns é a endometriose.
- (B) Em geral, a dismenorreia secundária inicia-se na idade adulta, a menos que seja provocada por malformações congênitas.
- (C) Os sintomas da dismenorreia secundária são decorrentes de anomalias pélvicas.
- (D) Causas menos comuns incluem malformações congênitas.
- (E) É idiopática e não pode ser explicada por outras doenças ginecológicas.

### Questão 05

A genitália externa (vulva) são os órgãos do sistema reprodutor feminino localizados no períneo, fora da pelve. Eles incluem, **EXCETO**:

- (A) vestíbulo.
- (B) bulbo vestibular.
- (C) vagina.
- (D) pequenos lábios.
- (E) grandes lábios.

### Questão 06

Leia as afirmativas abaixo e registre V para **VERDADEIRO** e F para **FALSO**.

São considerados sinais de alerta em pacientes com amenorreia:

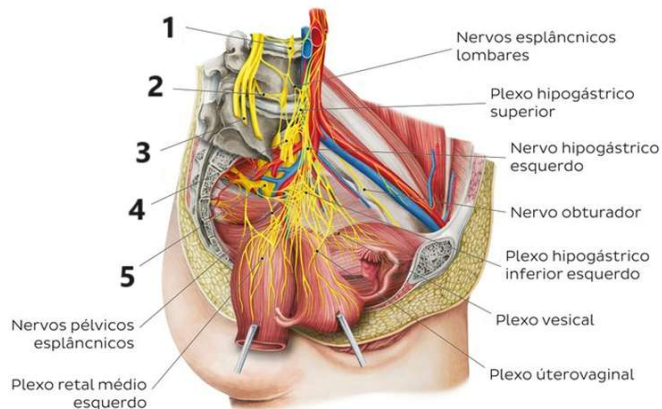
- ( ) Virilização
- ( ) Puberdade tardia
- ( ) Defeitos do campo visual
- ( ) Sentido prejudicado do olfato (anosmia)

Assinale a alternativa que contém a sequência **CORRETA**.

- (A) V, V, V, V
- (B) V, V, F, V
- (C) F, V, F, F
- (D) V, F, V, F
- (E) F, F, F, F

### Questão 07

Analise a imagem abaixo:



O número 1 indica o(s):

- (A) plexo sacral.
- (B) ramo comunicante cinzento.
- (C) ramos ventrais dos nervos lombares.
- (D) gânglio lombar do tronco simpático.
- (E) nervo hipogástrico direito.

### Questão 08

A hiperplasia endometrial consiste:

- (A) em uma condição em que o tecido que normalmente reveste o útero cresce fora dele.
- (B) no crescimento benigno no revestimento do útero.
- (C) em aumento anormal do revestimento uterino.
- (D) em um tumor não cancerígeno que se desenvolve no útero.
- (E) no câncer que se forma nos tecidos externos da genitália feminina.

### Questão 09

Assinale a alternativa que contém uma causa anatômica da amenorreia.

- (A) Amenorreia hipotalâmica funcional
- (B) Gestação
- (C) Síndrome de Asherman
- (D) Fármacos hormonais
- (E) Insuficiência ovariana prematura

### Questão 10

Leia o excerto abaixo:

"É a ausência de sinais ou sintomas de uma infecção do trato urinário em um paciente cuja cultura de urina preenche os critérios para uma infecção do trato urinário.

Pode ou não ocorrer piúria."

O trecho acima diz respeito a:

- (A) síndrome uretral aguda.
- (B) bacteriúria assintomática.
- (C) uretrite.
- (D) pielonefrite aguda.
- (E) cistite.

## Língua Portuguesa

O texto seguinte servirá de base para responder às questões de 11 a 20.

### FIM DO MUNDO

Carlos Drummond de Andrade

Não se sabe ainda se o mundo acabou realmente no sábado, como fora anunciado. Pode ser que sim, e não seria a primeira vez que isso acontece. A falta de sinais estrondosos e visíveis não é prova bastante da continuação. Muitas vezes o mundo acaba em silêncio, ou fazendo um barulho leve de folha. Tempos depois é que se percebe, mas já estamos vivendo em outro mundo, com sua estrutura e seus regulamentos próprios, e ninguém leva lenço aos olhos pelo falecido.

O mundo primitivo dos répteis, o mundo neolítico, o egípcio, o persa, o grego, o romano, o maia... todos esses acabaram, e muitos outros ainda. A história é cemitério de mundos, notando-se que uns tantos acabaram de morte tão acabada que nem sequer figuram lá com uma tabuleta; não se sabe que fim levaram as cinzas.

Pessoas que aí estão vivas assistiram à morte do mundo em agosto de 1914, mas estavam lendo jornal e não compreenderam no momento. Era apenas mais uma guerra na Europa, mas acabou com a belle époque, a douceur de vivre, a respeitabilidade vitoriana, o franco, a supremacia da libra, os suspensórios, o rapé, os conceitos econômicos, políticos e éticos do século XIX – mundo que parecia eterno. Pedacos dele andam por aí, vagando, como o colonialismo, a opressão de grupos financeiros, a servidão civil da mulher, mas pertencem a um contexto liquidado, rabo de lagartixa vibrando depois que o corpo foi abatido.

(...)

Aos sete anos de idade imaginei que ia presenciar a morte do mundo, ou antes, que morreria com ele. Um cometa mal-humorado visitava o espaço. Em certo dia de 1910, sua cauda tocava a Terra; não haveria mais aula de aritmética, nem missa de domingo, nem obediência aos mais velhos. Essas perspectivas eram boas. Mas também não haveria mais geleia, Tico-Tico, a árvore de moedas que um padrinho surrealista preparava para o afilhado que ia visitá-lo. Ideias que aborreciam. Havia ainda a angústia da morte, o tranco final, com a cidade inteira (e a cidade, para o menino, era o mundo) se despedaçando – mas isso, afinal, seria um espetáculo. Preparei-me para morrer, com terror e curiosidade.

O que aconteceu à noite foi maravilhoso. O cometa Halley apareceu mais nítido, mais denso de luz e airoosamente deslizou sobre nossas cabeças sem dar confiança de exterminar-nos. No ar frio, o véu dourado baixou ao vale, tornando irreal o contorno dos sobrados, da igreja, das montanhas. Saíamos para a rua banhados de ouro, magníficos e esquecidos da morte, que não houve. Nunca mais houve cometa igual, assim terrível, desdenhoso e belo. (...)

Nem todas as concepções de fim material do mundo terão a magnificência desta que liga a desintegração da Terra ao choque com a cabeleira luminosa de um astro. Concepção antiquada, concordo. Admitia a liquidação do nosso planeta como uma tragédia cósmica que o homem não tinha poder de evitar. Hoje, o excitante é imaginar a possibilidade dessa destruição por obra e graça do homem. A Terra e os cometas devem ter medo de nós.

(Fonte: A bolsa e a vida. Rio de Janeiro: Record, 2008.)

### Questão 11

Assinale a alternativa em que a palavra destacada no período **NÃO** possui nenhum sentido específico e nenhuma função sintática definida, integrando uma expressão que serve apenas para realçar o sentido de uma parte da sentença.

- (A) "Tempos depois é **que** se percebe, mas já estamos vivendo em outro mundo"
- (B) "O **que** aconteceu à noite foi maravilhoso."
- (C) "Aos sete anos de idade imaginei **que** ia presenciar a morte do mundo"
- (D) "Pode ser que sim, e não seria a primeira vez **que** isso acontece."
- (E) "Pessoas **que** aí estão vivas assistiram à morte do mundo em agosto de 1914"

### Questão 12

"Nem todas as **concepções** de fim material do mundo terão a **magnificência** desta que liga a **desintegração** da Terra ao choque com a cabeleira luminosa de um astro."

As palavras destacadas no trecho acima, na mesma ordem em que se encontram, são **SINÔNIMAS** de

- (A) "dúvidas", "grandeza" e "destruição".
- (B) "conceitos", "esplendor" e "iluminação".
- (C) "certezas", "irrelevância" e "formação".
- (D) "incertezas", "magnitude" e "abalo".
- (E) "acepções", "suntuosidade" e "decomposição".

### Questão 13

"Aos sete anos de idade **imaginei**<sup>(1)</sup> que ia presenciar a morte do mundo, ou antes, que **morreria**<sup>(2)</sup> com ele. Um cometa mal-humorado **visitava**<sup>(3)</sup> o espaço."

Analise as formas verbais destacadas no trecho acima, devidamente identificadas por números. A seguir,

associe cada forma verbal ao tempo e ao sentido expressos nas colunas abaixo, assinalando a alternativa que apresenta a correspondência **CORRETA**.

#### Coluna 1 (tempos verbais):

- (a) Futuro do pretérito do indicativo
- (b) Pretérito imperfeito do indicativo
- (c) Pretérito perfeito do indicativo

#### Coluna 2 (sentidos):

- (I) Ação que transcorreu num passado indeterminado.
- (II) Ação que transcorreu num passado determinado.
- (III) Ação futura presa a alguma condição ou hipótese.

- (A) 1 c III / 2 b I / 3 a II
- (B) 1 b I / 2 a III / 3 c II
- (C) 1 c II / 2 a III / 3 b I
- (D) 1 a I / 2 b II / 3 c III
- (E) 1 c I / 2 a III / 3 b II

### Questão 14

"Pessoas que aí estão vivas assistiram à morte do mundo em agosto de 1914, mas estavam lendo jornal e não compreenderam no momento."

Assinale a alternativa em que a forma reescrita do trecho acima **NÃO** altera o seu significado básico original.

- (A) Assistiram à morte do mundo em agosto de 1914 pessoas que aí estão vivas, mas lendo jornal estavam e no momento não compreenderam.
- (B) Pessoas que aí estão vivas assistiram, em agosto de 1914, à morte do mundo, mas ele estava lendo jornal e não compreendeu no momento.
- (C) Pessoas que em agosto de 1914 estão vivas assistiram à morte do mundo, mas estavam lendo jornal e não compreenderam no momento.
- (D) O mundo assistiu à morte de pessoas que estavam vivas em agosto de 1914, mas elas estavam lendo jornal e não compreenderam no momento.
- (E) Assistiram à morte do mundo pessoas que estão vivas em agosto de 1914, mas lendo jornal estavam e no momento não compreenderam.

### Questão 15

"Não **se** sabe ainda **se** o mundo acabou realmente no sábado, como fora anunciado."

Em relação às palavras destacadas no trecho acima, na mesma ordem em que se encontram, qual é a função que elas exercem no período?

- (A) Indeterminar o sujeito da oração em que se encontra. / Introduzir uma oração substantiva, conferindo-lhe também o sentido de dúvida ou hipótese.
- (B) Apassivar a oração em que se encontra. / Introduzir uma oração substantiva, conferindo-lhe também o sentido de dúvida ou hipótese.

- (C) Introduzir um questionamento na oração em que se encontra. / Introduzir o sentido de condição na oração em que se encontra.
- (D) Indeterminar o sujeito da oração em que se encontra. / Introduzir uma oração adverbial com o sentido de dúvida ou hipótese.
- (E) Apassivar a oração em que se encontra. / Introduzir uma oração adverbial com o sentido de dúvida ou hipótese.

### Questão 16

"não se sabe que fim levaram as cinzas."

Considere as seguintes afirmativas em relação à oração destacada no período acima:

- (I) É de natureza substantiva.
- (II) É subordinada a uma oração principal.
- (III) É coordenada em relação à oração anterior.
- (IV) Exerce a função de sujeito.
- (V) Exerce a função de objeto direto.
- (VI) Exerce a função de complemento nominal.
- (VII) É introduzida por um pronome relativo.
- (VIII) É introduzida por uma conjunção.

Assinale a alternativa que apresenta **TODAS** as afirmativas **CORRETAS**.

- (A) (III), (VI) e (VII)
- (B) (III), (V) e (VIII)
- (C) (I), (II), (IV) e (VIII)
- (D) (I), (II), (V) e (VIII)
- (E) (IV) e (VII)

### Questão 17

"Não se sabe ainda se o mundo acabou realmente no sábado, como fora anunciado."

Assinale a alternativa que apresenta **CORRETAMENTE**, na mesma ordem em que se apresentam, as características das palavras destacadas no trecho acima.

- (A) Adjunto adverbial com sentido de modo / Adjunto adverbial com sentido de lugar.
- (B) Conjunção subordinativa adverbial introduzindo oração com sentido de modo / Forma verbal flexionada no tempo pretérito mais-que-perfeito do modo indicativo.
- (C) Adjunto adverbial com sentido de afirmação / Adjunto adverbial com sentido de lugar.
- (D) Conjunção subordinativa adverbial com sentido de conformidade / Forma verbal flexionada no tempo pretérito perfeito do modo indicativo.
- (E) Conjunção subordinativa adverbial com sentido de conformidade / Forma verbal flexionada no tempo pretérito mais-que-perfeito do modo indicativo.

### Questão 18

"A história é cemitério de mundos, notando-se que uns tantos acabaram de morte tão acabada que nem sequer figuram lá com uma tabuleta"

A oração destacada no período acima possui o sentido de

- (A) consequência.
- (B) causa.
- (C) concessão.
- (D) modo.
- (E) finalidade.

### Questão 19

"Havia ainda a angústia da morte, o tranco final, com a cidade inteira (e a cidade, para o menino, era o mundo) se despedaçando – mas isso, afinal, seria um espetáculo."

O trecho acima foi reescrito de várias maneiras. Assinale a alternativa em que a forma reescrita se mantém **DE ACORDO** com a norma padrão da língua portuguesa.

- (A) Havia ainda a angústia, da morte, o tranco final, com a cidade inteira (e a cidade, para o menino era, o mundo) se despedaçando – mas isso, afinal, seria um espetáculo.
- (B) Havia ainda a angústia da morte o tranco final com a cidade inteira (e a cidade para o menino era o mundo) se despedaçando – mas isso, afinal, seria um espetáculo.
- (C) Ainda havia a angústia da morte, o tranco final, com a cidade inteira e a cidade, para o menino, era o mundo – se despedaçando-se (mas isso, afinal, seria um espetáculo).
- (D) Ainda havia a angústia da morte, o tranco final, com a cidade inteira – e a cidade, para o menino, era o mundo – despedaçando-se (mas isso, afinal, seria um espetáculo).
- (E) Havia, ainda, a angústia da morte, o tranco final, com a cidade inteira (e a cidade para o menino, era o mundo) se despedaçando – mas isso afinal, seria um espetáculo.

### Questão 20

Em relação ao texto "Fim do mundo", é **INCORRETO** afirmar que

- (A) uma parte do texto é desenvolvida em terceira pessoa, quando o autor retoma aspectos e fatos da história da humanidade.
- (B) é uma crônica em que o autor se baseia em acontecimentos do cotidiano para desenvolver importantes reflexões sobre o ser humano e sua vida no planeta.
- (C) uma parte do texto é desenvolvida em primeira pessoa, quando o autor apresenta testemunhos pessoais de sua vida.

- (D) os fatos apresentados no texto são todos fictícios, tanto os relacionados à vida pessoal do autor quanto os que remetem à história da humanidade.
- (E) a linguagem empregada no texto é formal e, ao mesmo tempo, acessível para uma ampla camada de leitores.

## Raciocínio Lógico

### Questão 21

Analise atentamente a sequência abaixo, identificando a lógica da sua formação. A seguir, assinale a alternativa cujo elemento preenche **CORRETAMENTE** o espaço em branco.

hiena – girafa – foca – elefante – dromedário – camelo – \_\_\_\_\_

- (A) história  
(B) casa  
(C) tapete  
(D) computador  
(E) bola

### Questão 22

Analise atentamente a sequência abaixo, identificando a lógica da sua formação. A seguir, assinale a alternativa cujo elemento preenche **CORRETAMENTE** o espaço em branco.

E D 3 B A – L K 10 I H – S R 17 P O – \_\_\_\_\_

- (A) Z Y 23 V W  
(B) Y Z 24 W V  
(C) Z Y 24 W V  
(D) Y X 24 V U  
(E) Y X 23 V U

### Questão 23

Considere a seguinte situação: um grupo de 89 monges promoveu um evento no qual todos poderiam fazer tanto meditação quanto ioga. No dia do evento, 7 não puderam comparecer. Até o final do encontro, 69 monges fizeram meditação e 73 praticaram ioga. Quantos monges se dedicaram as ambas as práticas, meditação e ioga?

- (A) 59  
(B) 60  
(C) 56  
(D) 57  
(E) 58

### Questão 24

Analise atentamente a sequência abaixo, identificando a lógica da sua formação. A seguir, assinale a alternativa cujo elemento preenche **CORRETAMENTE** o espaço em branco.

21 – 36 – 52 – 69 – \_\_\_\_\_

- (A) 86  
(B) 85  
(C) 87  
(D) 84  
(E) 88

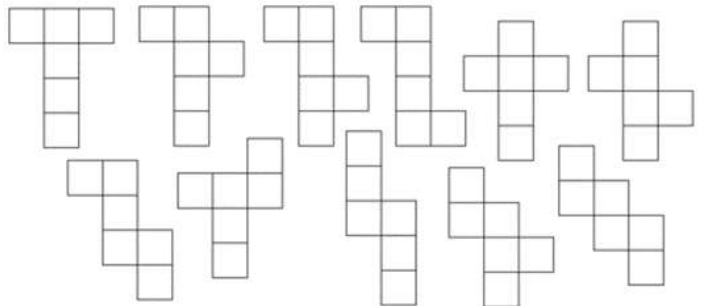
### Questão 25

Considere a seguinte situação: Carlos convidou sua amiga Susana para um churrasco de comemoração da formatura do seu filho. Susana respondeu o seguinte: "Se a Joana for ao churrasco, é falso que eu não vou deixar de não comparecer; se o Antônio for, não é falso que vou deixar de recusar o seu convite". Assim, é **CORRETO** afirmar que Susana

- (A) não vai ao churrasco se Joana for e vai ao churrasco se Antônio for.  
(B) só vai ao churrasco se Carlos for junto com ela.  
(C) não vai ao churrasco nem se Joana for e nem se Antônio for.  
(D) vai ao churrasco se Joana for e não vai ao churrasco se Antônio for.  
(E) vai ao churrasco tanto se Joana for quanto se Antônio for.

### Questão 26

Analise atentamente as figuras planificadas abaixo:



Dentre essas figuras, quando montadas espacialmente, quantas são possíveis de se transformarem em cubos?

- (A) 9  
(B) 11  
(C) 7  
(D) 8  
(E) 10

### Questão 27

Analise atentamente a sequência de horários abaixo, identificando a lógica da sua formação. A seguir, assinale a alternativa cujo elemento preenche **CORRETAMENTE** o espaço em branco.

12:37 – 13:52 – 15:12 – 16:37 – \_\_\_\_\_

- (A) 18:07
- (B) 18:17
- (C) 17:15
- (D) 17:57
- (E) 17:37

### Questão 28

Considere a seguinte situação: numa determinada cidade, todos os jogadores são argentinos, e todos os argentinos são ricos. Assim, considere as seguintes afirmativas:

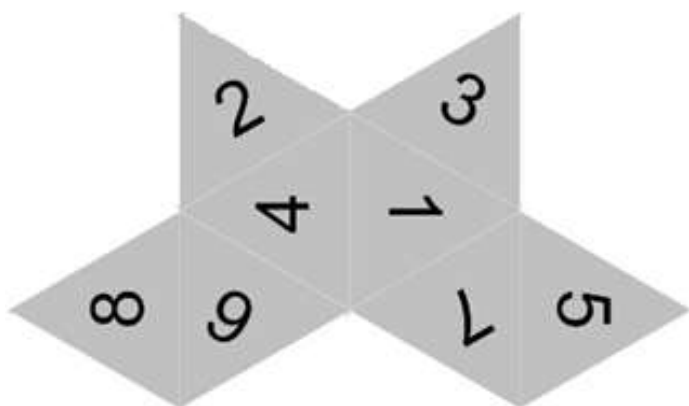
- (I) Todos os ricos são argentinos.
- (II) Todos os argentinos são jogadores.
- (III) Todos os ricos são jogadores
- (IV) Todos os jogadores são ricos.

Está(ão) **CORRETA(S)**:

- (A) apenas I e II.
- (B) I, II, III e IV.
- (C) apenas III e IV.
- (D) apenas IV.
- (E) apenas I e III.

### Questão 29

Analisar atentamente a figura planificada abaixo:



Considerando os valores das faces do correspondente sólido geométrico resultante da sua montagem espacial, devidamente numeradas de 1 a 8, assinale a alternativa que apresenta pares de faces que **NÃO** fazem limite entre si.

- (A) 3 e 6 / 5 e 8
- (B) 1 e 8 / 2 e 7
- (C) 4 e 5 / 2 e 3
- (D) 5 e 8 / 2 e 3
- (E) 6 e 7 / 2 e 8

### Questão 30

Na sequência de números inteiros entre 10 e 50, considere um número com as seguintes características:

- É divisível somente por 1 e por ele mesmo;
- A soma ou o produto entre os dois algarismos que o compõem é 11.

Quantos números existem com essas características?

- (A) 3
- (B) 2
- (C) 1
- (D) 0
- (E) 4

## Conhecimentos Gerais

O texto seguinte servirá de base para responder às questões de 31 a 35.

As próximas cinco questões devem ser respondidas de acordo com a CONSTITUIÇÃO DA REPÚBLICA FEDERATIVA DO BRASIL

### Questão 31

O Inciso XVI do Artigo 37 estabelece exceções para acumulação de cargos públicos desde que haja compatibilidade de horários. De acordo com tal ditame existe a possibilidade de acumular:

- I - dois cargos de professor e um privativo de profissional de saúde, com profissão regulamentada.
- II - um cargo de professor com outro técnico ou científico.
- III - dois cargos ou empregos privativos de profissionais de saúde com um cargo de técnico administrativo.

Está(ão) **CORRETA(S)**:

- (A) apenas III.
- (B) apenas II.
- (C) apenas I.
- (D) apenas I e III.
- (E) I, II e III.

### Questão 32

De acordo com o Artigo 127, analise as assertivas abaixo:

I - O Ministério Público é instituição permanente, essencial à função jurisdicional do Estado, incumbindo-lhe a defesa da ordem jurídica, do regime democrático e dos interesses sociais e individuais indisponíveis.

II - São princípios institucionais do Ministério Público a unidade, a indivisibilidade e a independência funcional.

III - O Ministério Público elaborará sua proposta orçamentária dentro dos limites estabelecidos na lei de diretrizes orçamentárias.

Está(ão) **CORRETA(S)**:

- (A) apenas I.
- (B) apenas I e III.
- (C) apenas II.
- (D) I, II e III.
- (E) apenas II e III.

### Questão 33

O Inciso XII do Artigo 37 estabelece que os vencimentos dos cargos do Poder Legislativo e do Poder Judiciário **NÃO** poderão ser superiores aos pagos pelo(s):

- I - Poder Executivo.
- II - Supremo Tribunal Federal.
- III - Tribunal de Contas do Estado.

Está(ão) **CORRETA(S)**:

- (A) I, II e III.
- (B) apenas III.
- (C) apenas II.
- (D) apenas I e III.
- (E) apenas I.

### Questão 34

Conforme o Artigo 92, são órgãos do Poder Judiciário, **EXCETO**:

- (A) o Supremo Tribunal Federal.
- (B) o Tribunal Superior do Trabalho.
- (C) os Tribunais e Juízes Militares.
- (D) o Tribunal de Contas do Estado.
- (E) o Conselho Nacional de Justiça.

### Questão 35

Conforme estabelecido no Artigo 85, são crimes de responsabilidade os atos do Presidente da República que atentem contra a Constituição Federal e, especialmente, contra:

- I - a existência da União.
- II - o livre exercício do Poder Legislativo, do Poder Judiciário, do Ministério Público e dos Poderes constitucionais das unidades da Federação.
- III - o exercício dos direitos políticos, individuais e sociais.
- IV - a segurança interna do País.
- V - a probidade na administração e a lei orçamentária.

Estão **CORRETAS**:

- (A) apenas I, II, IV e V.
- (B) I, II, III, IV e V.
- (C) apenas II e V.
- (D) apenas I, III e V.
- (E) apenas II, III e IV.

**O texto seguinte servirá de base para responder às questões de 36 a 40.**

As próximas cinco questões devem ser respondidas de acordo com o PLANO DIRETOR DO MUNICÍPIO DE CARRANCAS

### Questão 36

No Art. 67 está definido o que é permitido ou não na Zona ZPA 1. Abaixo estão listadas ações. Assinale V para as ações **PERMITIDAS** e F para as **NÃO PERMITIDAS** na Zona ZPA 1, considerando as regras do Artigo 67:

- ( ) A pesquisa científica.
- ( ) A visitação com objetivos turísticos, recreativos e educacionais.
- ( ) A exploração comercial supervisionada da fauna e flora.

Assinale a alternativa com a sequência **CORRETA**:

- (A) F, F, F
- (B) V, F, V
- (C) V, V, V
- (D) V, V, F
- (E) F, V, F

### Questão 37

"A Macro Zona Urbana - MZU - corresponde às áreas já parceladas, e com condições básicas de infraestrutura e serviços urbanos diferenciados, internas ao Perímetro Urbano."

De acordo com o Art. 79, são diretrizes de estruturação da MZU:

- I - A oferta de equipamentos urbanos e comunitários, transporte e serviços públicos adequados aos interesses e necessidades da população e às características locais.
- II - A ordenação e o controle do uso do solo.
- III - A recuperação dos investimentos do Poder Público de que tenha resultado a valorização de imóveis urbanos.
- IV - O controle do adensamento construtivo e da altimetria das edificações.
- V - A regularização fundiária e urbanização de áreas ocupadas por famílias de baixa renda mediante o estabelecimento de normas especiais de urbanização, uso e ocupação do solo e edificação, consideradas a situação socioeconômica da população e as normas ambientais.

Estão **CORRETAS**:

- (A) I, II, III, IV e V.
- (B) apenas I, IV e V.

- (C) apenas I, II, III e V.
- (D) apenas II, III, IV e V.
- (E) apenas I, II, III e IV.

### Questão 38

Está descrito no Art. 63 que são Diretrizes de Estruturação da Zona Rural de Uso Regular (ZRUR), **EXCETO**:

- (A) a exploração da permeabilidade do solo sempre primando pelo desenvolvimento financeiro e como segundo plano o controle de processos erosivos.
- (B) a compatibilização dos usos com as condicionantes geológicas, geotécnicas e de relevo dos terrenos, com a legislação de proteção dos mananciais e com a legislação referente à Mata Atlântica.
- (C) a proteção da paisagem rural considerando seu valor ambiental, histórico e cultural.
- (D) a promoção do desenvolvimento da zona rural com sustentabilidade ambiental, econômica e social.
- (E) a contenção da urbanização do território.

### Questão 39

Conforme o Art. 13, são diretrizes da Política de Saúde de Carrancas:

I - O absolutismo ao acesso da população aos serviços de saúde.

II - A melhoria da gestão, do acesso e da qualidade das ações, serviços e informações de saúde.

III - O trabalho para o fortalecimento do Sistema Único de Saúde - SUS objetivando a atenção integral, ambulatorial e hospitalar, de baixa, média e alta complexidade.

IV - A efetivação do planejamento centralizado, com foco nas necessidades de saúde da população local.

Estão **CORRETAS**:

- (A) apenas I, II e III.
- (B) apenas III e IV.
- (C) apenas II e III.
- (D) I, II, III e IV.
- (E) apenas II e IV.

### Questão 40

"A Zona de Proteção Ambiental - ZPA - corresponde às áreas que apresentam características ambientais de importância para a proteção do meio ambiente, representando um rico patrimônio que deve ser valorizado e conservado para as gerações presentes e futuras."

Considerando o regramento do Art. 65, são diretrizes para estruturação da ZPA:

I - A dinamização das atividades produtivas rurais compatíveis com a conservação ambiental.

II - A garantia da manutenção da cobertura vegetal existente, com o incentivo à conservação e recuperação das matas e demais formas de vegetação significativa.

III - Restrição às atividades de silvicultura que comprometam os recursos hídricos e as áreas de recarga de aquíferos.

IV - A melhoria da infraestrutura viária, garantindo condições de acesso às unidades de conservação.

V - A promoção de educação ambiental.

Estão **CORRETAS**:

- (A) apenas I, II, III e V.
- (B) apenas I, IV e V.
- (C) I, II, III, IV e V.
- (D) apenas III, IV e V.
- (E) apenas III e IV.