

Domingo de manhã

**SERVIÇO INTERMUNICIPAL DE ÁGUA E ESGOTO/SC – SIMAE JHL
CONCURSO PÚBLICO Nº 01/2025**

2 – AGENTE DE OBRAS

Instruções

Leia atentamente e cumpra rigorosamente as instruções que seguem, pois elas são parte integrante das provas e das normas que regem esse certame.

1. ATENTE-SE AOS AVISOS CONTIDOS NO QUADRO DA SALA E **AGUARDE O 2º SINAL SONORO PARA ABRIR ESTE CADERNO DE QUESTÕES E INICIAR A PROVA.**

2. Seus **pertences deverão estar armazenados dentro do saco plástico fornecido pelo fiscal**, permanecendo em sua posse somente caneta esferográfica de ponta grossa, de material transparente, com tinta preferencialmente preta, lanche e água, se houver. A UTILIZAÇÃO DE QUALQUER MATERIAL NÃO PERMITIDO EM EDITAL É EXPRESSAMENTE PROIBIDA, **ACARRETANDO A SUA IMEDIATA EXCLUSÃO DO CERTAME.**

3. APÓS O 2º SINAL, CERTIFIQUE-SE DE QUE:

- ESTE CADERNO DE QUESTÕES CONTÉM **50** QUESTÕES LEGÍVEIS;
- ESTE CADERNO DE QUESTÕES REFERE-SE AO **NÚMERO E AO CARGO** PARA O QUAL REALIZOU A INSCRIÇÃO;
- OS FISCAIS INFORMARAM CORRETAMENTE O **TEMPO PARA REALIZAÇÃO DE PROVA DE 04 HORAS.**

4. Cada questão oferece **5 alternativas** de respostas, representadas pelas letras **A, B, C, D e E**, sendo apenas 1 (uma) a resposta correta.

5. O CANDIDATO **DEVE ASSINAR** A(S) SUA(S) FOLHA(S) DEFINITIVA(S) DE RESPOSTA(S), **SOB PENA DE ELIMINAÇÃO.**

6. Será respeitado o tempo para realização da prova conforme previsto em edital, incluindo o preenchimento da grade de respostas.

7. **HAVERÁ O TOQUE DO 3º SINAL SONORO DE ENCERRAMENTO DAS PROVAS**, CONFORME CONTROLE DO QUADRO DE SALA.

8. Os três últimos candidatos deverão retirar-se da sala de prova ao mesmo tempo, devendo assinar a Ata de Prova.

9. **A RESPONSABILIDADE REFERENTE À INTERPRETAÇÃO DOS CONTEÚDOS DAS QUESTÕES É EXCLUSIVA DO CANDIDATO.**

10. No caderno de questões, você poderá rabiscar, riscar e calcular.

11. Os gabaritos preliminares da prova objetiva serão divulgados na data descrita no Cronograma de Execução desse certame.

Controle de
QUALIDADE
Fundatec



V1_21/10/2025 21:55:10

**Eco
Friendly**
A Fundatec utiliza papel
com certificação florestal
e tinta biodegradável.

Concursos
fundatec
ISO 9001

Detox digital: dicas para reduzir o uso excessivo de telas

Por Lucas Guimarães

01 O uso constante de celulares, computadores e redes sociais tem feito parte da rotina de
02 quase todo mundo. No entanto, o excesso pode causar cansaço mental, ansiedade, irritação e
03 até dificuldade de concentração. Passar muito tempo conectado também reduz os momentos de
04 convivência com familiares e amigos e interfere no sono e no bem-estar.

05 Para equilibrar o tempo diante das telas, surgiu o detox digital, que propõe mudanças de
06 hábito para melhorar a relação com a tecnologia. A ideia é aprender a usá-la de forma mais
07 consciente, evitando que o mundo virtual ocupe todo o espaço da vida real.

08 Algumas dicas simples podem ajudar nesse processo:

09 Desligue as notificações para evitar a tentação de checar o celular o tempo todo.

10 Reduza o tempo de tela, usando aplicativos que mostram quanto tempo você passa
11 conectado.

12 Evite o uso de tecnologia durante as refeições, aproveitando esse momento para relaxar e
13 conversar.

14 Reserve períodos sem telas, como uma hora antes de dormir, para descansar o cérebro.

15 Pratique esportes ou descubra novos hobbies, substituindo o tempo nas redes por atividades
16 prazerosas.

17 Mantenha o quarto livre de aparelhos eletrônicos, o que ajuda a melhorar o sono e a
18 concentração.

19 Programe horários para acessar redes sociais, criando limites saudáveis para o uso diário.

20 O mais importante é perceber quando a tecnologia deixa de ser útil e passa a atrapalhar. O
21 detox digital não significa abandonar o mundo online, mas sim encontrar equilíbrio entre o real
22 e o virtual. Desconectar-se por alguns momentos pode trazer mais foco, tranquilidade e
23 qualidade de vida.

(Disponível em: <https://www.cnnbrasil.com.br/tecnologia/detox-digital-8-dicas-para-reduzir-o-uso-excessivo-de-telas/> – texto adaptado especialmente para esta prova).

QUESTÃO 01 – Qual é o objetivo do texto?

- A) Propor mudanças de hábitos para melhorar a relação com a tecnologia.
- B) Vender mais celulares e computadores.
- C) Incentivar o abandono total das redes sociais.
- D) Fazer com que as pessoas durmam menos.
- E) Apresentar vantagens de se estar sempre conectado.

QUESTÃO 02 – São dicas apresentadas no texto como estratégias de detox digital, EXCETO:

- A) Reduzir o tempo de tela.
- B) Desligar as notificações.
- C) Manter o quarto livre de aparelhos eletrônicos.
- D) Alimentar-se usando telefones.
- E) Praticar esportes.

QUESTÃO 03 – Qual é o sentido da palavra em destaque no trecho abaixo, retirado do texto?

“No entanto, o **excesso** pode causar cansaço mental, ansiedade, irritação e até dificuldade de concentração”.

- A) Falta.
- B) Carência.
- C) Exagero.
- D) Equilíbrio.
- E) Moderação.

QUESTÃO 04 – Assinale a alternativa que apresenta o correto par de sinônimos.

- A) Dificuldade – facilidade.
- B) Reduzir – aumentar.
- C) Desligar – ligar.
- D) Simples – difíceis.
- E) Cansaço – fadiga.

QUESTÃO 05 – Assinale a alternativa que apresenta as palavras na correta ordem alfabética.

- A) Telas – dicas – mundo.
- B) Amigos – celular – vida.
- C) Sociais – espaço – virtual.
- D) Redes – celular – quarto.
- E) Tecnologia – digital – online.

QUESTÃO 06 – Em relação à palavra “celular”, assinale a alternativa INCORRETA.

- A) É uma palavra trissílaba.
- B) Ce-lu-lar.
- C) Contém 1 dígrafo.
- D) Está flexionada no singular.
- E) Contém 7 letras.

QUESTÃO 07 – Assinale a alternativa que apresenta uma palavra com dígrafo.

- A) Amigos.
- B) Redes.
- C) Vida.
- D) Checar.
- E) Social.

QUESTÃO 08 – Assim como a palavra “cérebro”, qual palavra abaixo também deve ser acentuada?

- A) Ideia.
- B) Código.
- C) Aplicativo.
- D) Carregador.
- E) Teclado.

QUESTÃO 09 – Como é classificada a palavra destacada no trecho abaixo?

“Para **equilibrar** o tempo diante das telas”

- A) Verbo.
- B) Advérbio.
- C) Substantivo.
- D) Pronome.
- E) Adjetivo.

QUESTÃO 10 – Quais são os sinais de pontuação que substituem, correta e respectivamente, os símbolos na frase abaixo?

São tipos de redes sociais♦ Instagram♦ Facebook, Tik Tok e Thread.

- A) Ponto-final – travessão.
- B) Ponto de exclamação – dois-pontos.
- C) Travessão – ponto de interrogação.
- D) Ponto de interrogação – ponto de exclamação.
- E) Dois-pontos – vírgula.

MATEMÁTICA

QUESTÃO 11 – O número romano que representa a soma entre os números 34 e 78 é:

- A) CIIX
- B) XIIC
- C) LLXII
- D) CXII
- E) CVVII

QUESTÃO 12 – Qual é o resultado da expressão numérica $80 - 2 \times 7 : 2 + 4$?

- A) 36.
- B) 37.
- C) 77.
- D) 79.
- E) 277.

QUESTÃO 13 – Assinale a alternativa que apresenta a correta decomposição em fatores primos do número 84.

- A) $2 \times 2 \times 3 \times 7$
- B) $4 \times 3 \times 7$
- C) $2 \times 2 \times 2 \times 7$
- D) $2 \times 6 \times 8$
- E) $2 \times 2 \times 21$

QUESTÃO 14 – Marcos foi ao mercado com R\$ 400,00. Ele gastou o correspondente a 78% desse valor. Após pagar as compras, qual foi o valor que restou?

- A) R\$ 80,00.
- B) R\$ 88,00.
- C) R\$ 96,00.
- D) R\$ 240,00.
- E) R\$ 312,00.

QUESTÃO 15 – Como é chamado um polígono de 9 lados?

- A) Heptágono.
- B) Dodecágono.
- C) Hexágono.
- D) Quadrado.
- E) Eneágono.

LEGISLAÇÃO MUNICIPAL E ADMINISTRATIVA

QUESTÃO 16 – João era servidor público do Município de Joaçaba, aposentou-se por invalidez. Uma nova avaliação médica mostrou que ele estava apto a voltar ao trabalho. No entanto, quando ele procurou o setor de recursos humanos para retornar, foi informado de que não poderia mais, pois já tinha 72 anos. Sobre a situação de João e de acordo com a Lei Municipal nº 76/2003, assinale a alternativa correta.

- A) João pode voltar ao trabalho, mesmo com mais de 70 anos, se a junta médica aprovar.
- B) A idade de João não importa para a reversão, contanto que ele esteja apto.
- C) João não pode voltar ao serviço porque já completou 70 anos de idade.
- D) João só não pode voltar se o cargo dele não existir mais.
- E) João poderia voltar se tivesse pedido a reversão antes de fazer 70 anos.

QUESTÃO 17 – Dona Célia, servidora pública do Município de Joaçaba, completou 25 anos de serviço público ininterrupto. Com base na situação de Dona Célia e na Lei Municipal nº 76/2003, sobre o direito ao adicional por tempo de serviço, assinale a alternativa correta.

- A) Para receber o adicional, Dona Célia precisa comprovar que não teve nenhuma falta ao serviço nos últimos 5 anos.
- B) Dona Célia só terá direito a esse adicional se completar 30 anos de serviço no município.
- C) O adicional que Dona Célia receberá será de 20% do salário-base.
- D) Para receber esse adicional, Dona Célia precisará de uma aprovação especial da prefeitura, pois não é automático.
- E) Dona Célia, por ter completado 25 anos de serviço público ao Município de Joaçaba, terá direito a um adicional de 25%, que será calculado sobre seu salário-base.

QUESTÃO 18 – Com base na Lei Municipal nº 76/2003, que trata do estágio probatório para servidores nomeados para cargo de provimento efetivo, analise as assertivas abaixo.

- I. A avaliação de aptidão e capacidade do servidor, durante o estágio probatório, é obrigatória apenas para cargos que exigem formação de nível superior.
- II. Durante o estágio probatório, a aptidão e capacidade do servidor serão, obrigatoriamente, objeto de avaliação para o desempenho do cargo por um período de 3 anos, contados de sua entrada em exercício.
- III. O objetivo principal do estágio probatório é a observação da conduta moral do servidor, independentemente de sua aptidão técnica para o cargo.

Quais estão corretas?

- A) Apenas I.
- B) Apenas II.
- C) Apenas III.
- D) Apenas I e II.
- E) Apenas II e III.

QUESTÃO 19 – Rodrigo, servidor Municipal de Joaçaba, atua como técnico de laboratório e manipula regularmente substâncias químicas corrosivas e inflamáveis, que apresentam risco de explosão e exposição a agentes nocivos. Ele busca entender a aplicação dos adicionais correspondentes a essas condições de trabalho. Com base na Lei Municipal nº 193/2010, sobre os adicionais referentes à área de atuação de Rodrigo, assinale a alternativa correta.

- A) Rodrigo terá direito à percepção cumulativa dos adicionais de insalubridade e periculosidade, dada a natureza dual de sua atividade.
- B) Rodrigo deverá optar por um dos adicionais, seja o de insalubridade ou o de periculosidade, sendo vedada a acumulação de ambos.
- C) A escolha do adicional a ser percebido por Rodrigo caberá à administração pública, que determinará qual benefício é mais adequado.
- D) A percepção de ambos os adicionais será permitida a Rodrigo, desde que o somatório dos valores não exceda o limite máximo previsto em regulamentação.
- E) Será concedido a Rodrigo, de forma automática, o adicional cujo valor percentual seja o mais elevado entre os adicionais de insalubridade e periculosidade.

QUESTÃO 20 – Pedro, servidor público do Município de Joaçaba, obteve a nota 4 em sua Avaliação de Desempenho Funcional anual. Diante desse resultado, ele busca compreender as implicações legais de sua pontuação. Com base na Lei Municipal nº 193/2010, assinale a alternativa correta.

- A) Pedro será submetido a Processo Administrativo Disciplinar e poderá ser penalizado, se houver infração, conforme o Regime Disciplinar.
- B) Pedro será automaticamente penalizado, dispensando qualquer procedimento formal prévio.
- C) A nota 4 implicará apenas em um plano de aprimoramento, sem processo disciplinar ou sanções.
- D) O processo administrativo disciplinar somente seria instaurado se a nota de Pedro fosse inferior a 3.
- E) A eventual penalidade a Pedro será definida discricionariamente pela chefia, sem vinculação às previsões do Regime Disciplinar.

QUESTÃO 21 – Com base nas características da Organização da Administração Pública, assinale a alternativa correta.

- A) A Administração Indireta é composta por órgãos desprovidos de personalidade jurídica própria, atuando de forma centralizada sob a estrutura dos Ministérios e Secretarias.
- B) Entidades como autarquias e empresas públicas são exemplos de Administração Direta, pois são diretamente subordinadas aos chefes do Poder Executivo.
- C) A principal diferença entre a Administração Direta e Indireta reside na personalidade jurídica: a Direta possui, e a Indireta não.
- D) Sociedades de economia mista, como o Banco do Brasil, são consideradas parte da Administração Direta por terem o controle acionário do Estado.
- E) A Administração Direta é formada por órgãos e agentes públicos ligados diretamente ao chefe do Poder Executivo, enquanto a Indireta é composta por entidades com personalidade jurídica própria, criadas para executar serviços de forma descentralizada.

QUESTÃO 22 – A Administração Pública, em suas diversas atuações, é regida por um conjunto de princípios que garantem a transparência, a justiça e a boa gestão dos assuntos públicos. Aquele que estabelece que, “ao tomar qualquer decisão, o administrador público deve sempre indicar os fundamentos de fato e de direito que o levaram a tal providência” corresponde ao Princípio do(a):

- A) Motivação.
- B) Legalidade.
- C) Contraditório e da Ampla Defesa.
- D) Impessoalidade.
- E) Segurança Jurídica.

QUESTÃO 23 – Ana e Bruno, com qualificações equivalentes, foram aprovados e nomeados em um concurso público. Na distribuição de funções, o chefe de departamento, que possuía uma amizade de longa data com Bruno, decidiu alocá-lo em um projeto de alta visibilidade e maior prestígio. Ana, apesar de suas qualificações semelhantes, foi direcionada para um setor de rotina, sem o mesmo destaque ou oportunidade de desenvolvimento. Diante desse contexto, qual foi o princípio da Administração Pública violado pela decisão do chefe de departamento?

- A) Princípio da Supremacia do Interesse Público.
- B) Princípio da Isonomia.
- C) Princípio da Motivação.
- D) Princípio da Impessoalidade.
- E) Princípio da Indisponibilidade do Interesse Público.

QUESTÃO 24 – Em uma perseguição policial de alta velocidade, agentes do Estado, no cumprimento de seu dever de capturar um criminoso, acabam colidindo com dois veículos que estavam regularmente estacionados na rua. Os proprietários dos carros, que não tiveram qualquer participação na ocorrência, buscam entender seus direitos. Nesse caso, a responsabilidade do Estado pelos danos causados aos veículos dos particulares é:

- A) Subjetiva, pois é necessário comprovar que os policiais agiram com dolo ou culpa na perseguição.
- B) Subsidiária, recaindo primeiro sobre o policial causador do dano e, somente depois, sobre o Estado.
- C) Objetiva, fundamentada na teoria do risco administrativo, não sendo exigida a comprovação de dolo ou culpa dos agentes.
- D) Inexistente, já que os danos ocorreram em legítima defesa da sociedade contra o criminoso.
- E) Subjetiva, mas apenas se for comprovada a falha no serviço policial.

QUESTÃO 25 – Mariana solicita formalmente a um órgão municipal cópias de todos os contratos de prestação de serviços de limpeza urbana firmados no último ano, incluindo os valores e as empresas contratadas. O órgão, sem apresentar justificativa legal válida, nega o acesso aos documentos, alegando apenas “procedimentos internos” e que a informação “não é relevante para o público em geral”. Considerando a situação descrita e os princípios que regem a Administração Pública, a conduta do órgão municipal violou o Princípio da

- A) Legalidade.
- B) Finalidade.
- C) Impessoalidade.
- D) Publicidade.
- E) Isonomia.

LEGISLAÇÃO ESPECÍFICA DO SIMAE JHL

QUESTÃO 26 – Com base no Decreto nº 3.842/2018 do município de Herval d’Oeste, qual é a descrição correta para o termo Consumo Medido?

- A) É o consumo de água determinado por estimativa quando há suspeita de irregularidade na medição.
- B) Refere-se ao volume de água registrado diretamente pelo medidor de volume, conhecido como hidrômetro.
- C) Corresponde à média dos consumos apurados em diferentes economias para fins de comparação.
- D) Trata-se do consumo atribuído a uma economia quando a leitura do hidrômetro está temporariamente impedida.
- E) É o valor padronizado de consumo estabelecido para imóveis que não possuem medidor.

QUESTÃO 27 – José, usuário de um serviço de abastecimento de água, foi devidamente notificado pela companhia para permitir a instalação do hidrômetro em sua residência. Contudo, ele se recusou a autorizar o procedimento. Com base no Decreto nº 3.842/2018 do município de Herval d’Oeste, o que poderá acontecer com o abastecimento de água de sua residência?

- A) A prestação dos serviços de abastecimento de água e esgotamento sanitário poderá ser interrompida, sem prejuízo de outras sanções.
- B) O consumo de água de José passará a ser cobrado com base em estimativa, sendo que esta será a única sanção aplicada.
- C) A companhia de saneamento será obrigada a buscar uma ordem judicial para forçar a instalação do hidrômetro antes de qualquer outra medida.
- D) José será isento da cobrança do consumo até que a instalação do hidrômetro seja efetivada.
- E) A notificação será desconsiderada e uma nova tentativa de agendamento será feita pela companhia, sem qualquer penalidade imediata.

QUESTÃO 28 – Paulo, morador de Luzerna, buscou enviar uma sugestão para aprimorar os serviços de saneamento. O servidor Gustavo informou que não havia nenhum canal disponível, seja online ou em posto de atendimento, para essa finalidade. Com base no Decreto nº 2.613/2018 do município de Luzerna, sobre os direitos do usuário dos serviços de abastecimento de água e esgotamento sanitário, a informação dada pelo servidor Gustavo a Paulo está:

- A) Correta, pois o Decreto apenas obriga a existência de canais para reclamações e consultas, e não para sugestões, seja no site ou em postos.
- B) Correta, visto que o Simae tem autonomia para decidir quais tipos de interação disponibiliza, desde que garanta o atendimento básico.
- C) Incorreta, pois o Decreto assegura o direito do usuário a ter, no site do Simae e nos postos de atendimento, um sistema de informações destinado a diversas interações, incluindo sugestões.
- D) Incorreta, mas somente se a sugestão de Paulo fosse de extrema relevância, caso contrário, a ausência de um canal específico não seria uma falha.
- E) Parcialmente correta, pois a existência de um canal online ou físico para sugestões é facultativa para o Simae, embora o Decreto mencione genericamente “sugestões”.

QUESTÃO 29 – Com base no Decreto nº 2.613/2018 do município de Luzerna, o abastecimento de um ou mais prédios com água de fontes alternativas, seja em caráter provisório ou permanente, somente será permitido mediante autorização de qual órgão específico?

- A) Secretaria Municipal de Obras.
 - B) Secretaria Municipal de Agricultura.
 - C) Conselho Municipal de Saúde.
 - D) Departamento Municipal de Meio Ambiente.
 - E) Vigilância Sanitária Municipal.
-

QUESTÃO 30 – O Simae realizou um reparo na tubulação de água que exigiu a remoção de parte da pavimentação de um passeio público. Após o serviço, a calçada ficou aberta. Com base no Decreto Municipal nº 5.451/2018 do município de Joaçaba, quem é o responsável por recompor a pavimentação de logradouros e passeios públicos que foram removidos para instalação ou reparo de tubulação?

- A) O proprietário do imóvel em frente ao local do reparo, pois o acesso à sua propriedade foi afetado.
- B) O Departamento de Viação e Obras do município, por ser o órgão responsável pela infraestrutura viária.
- C) O estabelecimento comercial mais próximo, devido à interrupção do fluxo de pedestres e clientes.
- D) O Simae, que realizou a remoção para a instalação ou reparo da tubulação.
- E) A comunidade local, que deve se organizar em mutirão para realizar o serviço, com apoio da Prefeitura.

CONHECIMENTOS ESPECÍFICOS

QUESTÃO 31 – De acordo com as definições apresentadas pela Companhia Catarinense de Águas e Saneamento (Casan) no Manual do Empreendedor, relacione a Coluna 1 à Coluna 2, associando os seguintes termos dos elementos que compõem o sistema de esgotamento, abastecimento e tratamento de água às suas respectivas funções.

Coluna 1

1. Poço de Visita.
2. Válvula ventosa.
3. Caixa de Retenção de sólidos.

Coluna 2

- () Tem por função a eliminação de ar retidos que se acumulam nos pontos altos de uma tubulação.
- () Estrutura complementar do sistema de esgotamento construído em trechos estratégicos da rede, permitindo inspeção e limpeza.
- () Unidade de tratamento utilizada para separar sólidos grosseiros antes do peneiramento fino.

A ordem correta de preenchimento dos parênteses, de cima para baixo, é:

- A) 1 – 3 – 2.
- B) 2 – 1 – 3.
- C) 2 – 3 – 1.
- D) 3 – 1 – 2.
- E) 3 – 2 – 1.

QUESTÃO 32 – De acordo com as definições apresentadas pela Companhia Catarinense de Águas e Saneamento (Casan) no Manual do Empreendedor, em relação aos projetos de água e esgoto de condomínios e edificações, analise as assertivas abaixo e assinale V, se verdadeiras, ou F, se falsas.

- () O abrigo do hidrômetro deve ser instalado na testada do imóvel em local de livre acesso, com a instalação de um registro no alimentador predial localizado a 30 cm do abrigo.
- () Em caso de uso de outras fontes de água ou reaproveitamento de águas, pluviais e cinzas, poderá haver interconexão com a tubulação de água potável fornecida, de modo a evitar a contaminação da água da rede pública.
- () As instalações destinadas à coleta e à destinação de águas pluviais deverão ser interligadas às instalações de esgoto sanitário, bem como ralos de áreas externas e demais dispositivos sujeitos a coleta de águas pluviais.
- () A ligação do imóvel na caixa de inspeção (CI) ou no terminal de inspeção e limpeza (TIL) deverá ocorrer através de uma única tubulação precedida da caixa de retenção de sólidos dentro do lote.

A ordem correta de preenchimento dos parênteses, de cima para baixo, é:

- A) V – V – F – V.
- B) F – V – F – V.
- C) V – F – F – V.
- D) F – F – V – F.
- E) V – V – F – F.

QUESTÃO 33 – Os sistemas de abastecimento de água e de esgotamento sanitário serão projetados e construídos de modo a minimizar as consequências de acidentes, calamidades, situações de emergência e danos ao meio ambiente, devendo o Simae:

- A) Promover instalações de água e de esgoto projetadas e construídas de forma a otimizar os efeitos danosos causados por enxurradas, enchentes e assoreamentos.
- B) Manter a integridade, e em plenas condições de funcionamento, os bens vinculados à prestação dos serviços que lhe foram outorgados, incorporados ao patrimônio privado.
- C) Fornecer as devidas informações ao Governo Federal para que este crie os planos de ação para atuação em casos de emergência, uma vez que situações de catástrofe ou emergências não são da alçada dos Estados da Federação.
- D) Manter o cadastro atualizado de seus usuários, com registro do consumo nos últimos cinco anos, possibilitando prestar informações de cadastro a quem comprove o legítimo interesse.
- E) Divulgar as denúncias recebidas de usuários, desde que devidamente identificadas, promover o competente procedimento administrativo, conduzindo-o com personalidade e agilidade, pronunciando-se no prazo de sessenta dias, prorrogáveis, quando for o caso.

QUESTÃO 34 – De acordo com o Regulamento da Prestação de Serviços Públicos de abastecimento de Água e Esgotamento Sanitário de Joaçaba, Herval d’oeste e Luzerna, a respeito dos casos em que as ligações prediais poderão ser suprimidas ou extinguidas, assinale V, se verdadeiros, ou F, se falsos.

- () Nos casos de fusão de ligações.
- () Nos casos de interrupção do fornecimento por período superior a cento e oitenta dias, independentemente da solicitação do usuário.
- () Nos casos de abandono do imóvel por período superior a cento e oitenta dias, sem a solicitação do usuário para interrupção dos serviços.
- () No caso em que o prédio perca as condições de habitabilidade por ruína ou demolição, por solicitação do titular do domínio útil.

A ordem correta de preenchimento dos parênteses, de cima para baixo, é:

- A) V – V – V – V.
- B) F – F – V – F.
- C) V – F – F – F.
- D) F – V – V – V.
- E) V – F – V – V.

QUESTÃO 35 – O SIMAE, de acordo com o seu Regulamento da Prestação de Serviços Públicos de Abastecimento de Água e Esgotamento Sanitário de Joaçaba, Herval D’oeste e Luzerna, afirma, quanto ao prestador dos Serviços:

O Simae somente se responsabilizará pela coleta de esgoto a partir do(a) _____ que interliga o ramal predial interno com a _____. A responsabilidade antes do referido ponto é do usuário, sendo de competência do(a) _____ a fiscalização.

Assinale a alternativa que preenche, correta e respectivamente, as lacunas do trecho acima.

- A) caixa de ligação (CL) – rede pública de esgotamento sanitário – Vigilância Sanitária Municipal
- B) caixa concentradora (CC) de esgoto – Estação de Tratamento – SIMAE
- C) cavalete ou quadro de hidrômetro – rede pública de esgotamento sanitário – Vigilância Sanitária Municipal e do SIMAE
- D) caixa retentora de gordura (CRG) – instalação predial de esgoto sanitário – SIMAE
- E) cavalete ou quadro de hidrômetro – rede pública de esgotamento sanitário – Vigilância Sanitária Municipal

QUESTÃO 36 – De acordo com o Regulamento da Prestação de Serviços Públicos de abastecimento de Água e Esgotamento Sanitário de Joaçaba, Herval d’oeste e Luzerna, em concordância com a terminologia constante nas normas da Associação Brasileira de Normas Técnicas – ABNT, relacione a Coluna 1 à Coluna 2, associando os seguintes dispositivos às suas respectivas definições.

Coluna 1

1. Caixa de Ligação (CL).
2. Caixa Concentradora (INTERNA) (CC).
3. Caixa Retentora de Gordura (CRG).

Coluna 2

- () Dispositivo projetado e instalado para separar e reter o efluente proveniente das pias de cozinha, a fim de evitar o escoamento direto na rede pública de esgotos.
- () Dispositivo construído no interior do imóvel e que recebe todas as tubulações de esgoto sanitário do imóvel e o conduz, por tubulação única, à caixa de ligação (CL).
- () Dispositivo colocado no passeio, junto à divisa do lote, que permite a inspeção e desobstrução do ramal predial de esgoto e a interligação do ramal com a rede pública coletora de esgotos.

A ordem correta de preenchimento dos parênteses, de cima para baixo, é:

- A) 1 – 3 – 2.
- B) 2 – 1 – 3.
- C) 2 – 3 – 1.
- D) 3 – 1 – 2.
- E) 3 – 2 – 1.

QUESTÃO 37 – De acordo com a NR-06, que trata dos Equipamentos de Proteção Individual (EPI), analise as assertivas abaixo e assinale V, se verdadeiras, ou F, se falsas.

- () O EPI deve ser de fabricação nacional e só pode ser posto à venda ou utilizado com a indicação do Certificado de Aprovação (CA), expedido pelo órgão de âmbito internacional competente em matéria de segurança e saúde no trabalho.
- () Todo EPI é de uso individual e deve ser descartado, não havendo previsão de reuso e nem de higienização pela NR-06.
- () A organização deve realizar treinamento acerca do EPI a ser fornecido, quando as características do EPI requeiram, observada a atividade realizada e as exigências estabelecidas em normas regulamentadoras e nos dispositivos legais.
- () Cabe ao trabalhador, quanto ao EPI, desde que fornecido pela organização, utilizá-lo no ambiente de trabalho e fora dele, para além da finalidade a que se destina.

A ordem correta de preenchimento dos parênteses, de cima para baixo, é:

- A) F – F – V – V.
- B) V – F – V – F.
- C) F – F – V – F.
- D) V – V – F – V.
- E) F – V – F – V.

QUESTÃO 38 – De acordo com o Anexo I da NR-06 (Equipamentos de Proteção Individual – EPI), são equipamentos de EPI, EXCETO:

- A) Capuz ou balaclava.
- B) Óculos contra radiação infravermelha.
- C) Nebulizador.
- D) Colete à prova de balas.
- E) Meia para proteção dos pés contra baixas temperaturas.

QUESTÃO 39 – De acordo com a NR-26 – Sinalização de Segurança, é correto afirmar que:

- A) A utilização de cores na sinalização não dispensa o emprego de outras formas de prevenção de acidentes.
- B) O uso de cores deve ser o mais amplo possível a fim de não ocasionar distração, confusão e fadiga ao trabalhador.
- C) Os produtos notificados ou registrados como saneantes na Agência Nacional de Vigilância Sanitária (Anvisa) não estão dispensados do cumprimento das obrigações de rotulagem impostas pela NR-26.
- D) Os trabalhadores devem dar treinamento aos cidadãos sobre os perigos, os riscos, as medidas preventivas para o uso seguro e os procedimentos para atuação em situações de emergência com o produto químico, difundindo seu conhecimento sobre segurança do trabalho.
- E) As cores não devem ser utilizadas para identificar os equipamentos de segurança, nem delimitar áreas ou identificar tubulações empregadas para a condução de líquidos e gases pois deve se considerar uma parcela da população daltônica, sendo indispensável a identificação escrita destes.

QUESTÃO 40 – Quanto à segurança nas escavações, seguindo-se a orientação da NR-18, que trata da segurança e saúde no trabalho na indústria da construção, quanto às etapas de obras, analise a sentença abaixo:

Toda escavação com profundidade superior a 1,25 m somente pode ser iniciada com a liberação e autorização do profissional legalmente habilitado (**1ª parte**). Nas bordas da escavação, deve ser mantida uma faixa de proteção de no mínimo 1,25 m, livre de cargas, bem como a manutenção de proteção para evitar a entrada de águas superficiais na cava da escavação (**2ª parte**). O tráfego próximo às escavações deve ser desviado, sempre, não sendo permitido recorrer a medidas alternativas (**3ª parte**).

Quais partes estão corretas?

- A) Apenas a 1ª parte.
- B) Apenas a 2ª parte.
- C) Apenas a 3ª parte.
- D) Apenas a 1ª e a 2ª partes.
- E) Todas as partes.

QUESTÃO 41 – A NR-35 trata da segurança do trabalho em altura. De acordo com o referido documento, no que tange ao planejamento operacional de escadas de uso individual, está disposto que: A utilização de escada como meio de acesso ou como posto de trabalho em altura deve ser precedida de _____, que deve considerar adicionalmente o tipo de equipamento de acesso mais adequado à tarefa, considerando segurança e _____. A escolha da escada utilizada como meio de acesso fixo deve priorizar a escada de inclinação elevada em relação ao(à) _____.

Assinale a alternativa que preenche, correta e respectivamente, as lacunas do trecho acima.

- A) Permissão de Trabalho (PT) e de Análise de Risco (AR) – ergonomia – escada fixa vertical
- B) Análise de Risco (AR) – saúde do trabalhador – acesso diretamente do nível do solo ou do piso
- C) Permissão de Trabalho (PT) – saúde do trabalhador – rampa ou escada de uso coletivo
- D) Análise de Risco (AR) – ergonomia – escada fixa vertical
- E) Permissão de Trabalho (PT) – ergonomia – rampa ou escada de uso coletivo

QUESTÃO 42 – Considerando-se as etapas comuns previstas no Tratamento de Água, tendo por referência as definições do SIMAE, apresentadas em seu site oficial (<https://www.simae.sc.gov.br/>), a etapa de tratamento na qual ocorre o fenômeno em que as partículas suspensas (flocos) apresentam movimento descendente em meio líquido de menor massa específica (água) devido à força gravitacional é chamada de:

- A) Floculação.
- B) Coagulação.
- C) Decantação.
- D) Gravitação.
- E) Reservação.

QUESTÃO 43 – Uma Estação de Tratamento de Água (ETA) é um local onde se realiza a purificação da água captada de alguma fonte para torná-la própria para o consumo e assim utilizá-la para abastecer uma determinada população. Sobre o assunto, analise a sentença abaixo:

Antes que a água bruta vá para o sistema de distribuição de água através de adutoras, ela passa por um processo de tratamento com várias etapas (**1ª parte**). A primeira etapa do tratamento é o gradeamento, que se utiliza de grades para deter impurezas maiores como vegetais sobrenadantes, depois disso a água segue para uma etapa chamada de floculação (**2ª parte**). Na etapa de floculação, tem-se a presença de agentes químicos (coagulantes), como o cal ou o sulfato de alumínio, sais de ferro III ou policloreto de alumínio (PAC), isto ocorre antes da etapa de decantação (**3ª parte**).

Quais partes estão corretas?

- A) Apenas a 1ª parte.
- B) Apenas a 2ª parte.
- C) Apenas a 1ª e a 2ª partes.
- D) Apenas a 1ª e a 3ª partes.
- E) Todas as partes.

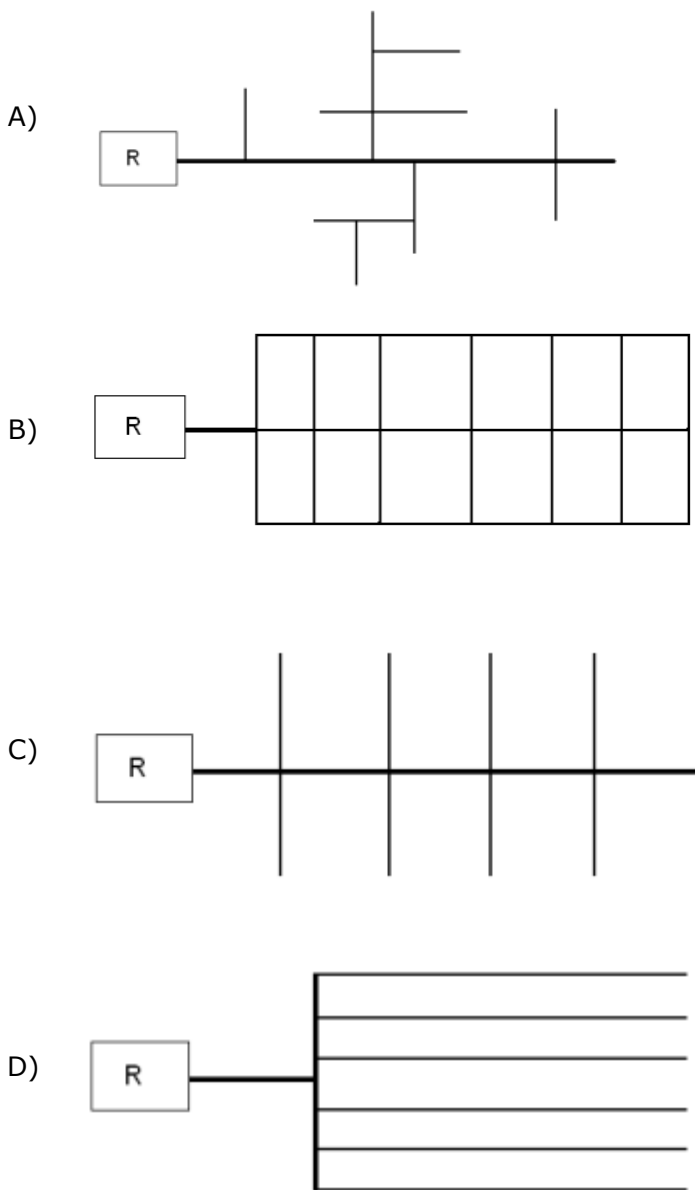
QUESTÃO 44 – Quanto ao tratamento terciário, normalmente, antes do lançamento final no corpo receptor, é necessário proceder à desinfecção das águas residuais tratadas para a remoção dos organismos patogênicos ou, em casos especiais, à remoção de determinados nutrientes, como o nitrogênio e o fósforo. Qual é o nome do fenômeno que leva ao crescimento excessivo de algas e cianobactérias devido ao acúmulo destes nutrientes nos corpos receptores?

- A) Poluição hídrica.
- B) Coliformes Totais.
- C) Contaminação.
- D) Eutrofização.
- E) Nitrogenação fosfórica.

QUESTÃO 45 – O SIMAE faz a coleta do esgoto sanitário das cidades de Joaçaba, Herval D'Oeste e Luzerna, transporta-o para as Estações de Tratamento de Esgoto (ETEs), trata-o e então devolve o efluente tratado para o curso d'água. Qual é o processo de tratamento de esgoto adotado nas ETEs do SIMAE?

- A) Tratamento Físico.
- B) Tratamento Biológico.
- C) Tratamento Químico.
- D) Tratamento Físico-Químico.
- E) Tratamento Radiológico.

QUESTÃO 46 – Uma Rede em Anéis reduz os inconvenientes de interrupções no fornecimento de água devido a manutenções, pois o escoamento se mantém por outros caminhos em função da justaposição dos módulos. Nesse sentido, assinale a alternativa que corresponde a uma Rede em Anéis ou Malhadas.



- E) Nenhuma das alternativas anteriores está correta.

QUESTÃO 47 – Considerando-se as técnicas normalmente aplicadas na abertura e no fechamento de vala, de acordo com a Associação Brasileira de Engenharia Sanitária e Ambiental, analise as assertivas abaixo e assinale V, se verdadeiras, ou F, se falsas.

- () A marcação da vala é feita para se obter uma vala reta e de largura uniforme. Esta marcação é utilizada na abertura de vala para assentamento de redes de água e esgoto.
- () Quando a rua não for reta, a distância entre as marcações pode ser diminuída, principalmente nas curvas mais fechadas.
- () As valas têm a largura variada de acordo com o diâmetro do tubo.
- () A profundidade da vala depende do material do tubo, do tipo de junta, do tráfego de veículos do local onde a rede é assentada.

A ordem correta de preenchimento dos parênteses, de cima para baixo, é:

- A) V – F – V – F.
- B) F – V – F – F.
- C) V – V – F – V.
- D) F – F – V – V.
- E) V – V – V – V.

QUESTÃO 48 – Com base nas técnicas normalmente aplicadas na abertura e no fechamento de vala, de acordo com a Associação Brasileira de Engenharia Sanitária e Ambiental, analise as assertivas abaixo:

- I. Para o assentamento de rede de água, o sentido de escavação deve ser da periferia para o centro de distribuição, possibilitando assim a execução do teste de carga, a medida que a obra avança.
- II. Na abertura de valas dois processos podem ser utilizados: escavação manual e mecânica.
- III. O material escavado deve ser colocado a uma distância de, pelo menos, 60 cm da borda da vala.
- IV. A escavação, no caso de esgoto, deve ter o sentido inverso ao escoamento, ou seja, de jusante para montante. Isto se deve fazer pela possibilidade de serem esgotadas as casas onde a rede já foi assentada.

Quais estão corretas?

- A) Apenas I e II.
- B) Apenas III e IV.
- C) Apenas I, II e III.
- D) Apenas II, III e IV.
- E) I, II, III e IV.

QUESTÃO 49 – “Uma variação de pressão provocada em um ponto de um fluido em equilíbrio transmite-se a todos os pontos do fluido e às paredes que o contêm”. De acordo com as Leis da Física que regem a hidráulica e se aplicam ao dimensionamento de sistemas hidráulicos, o trecho refere-se à(ao):

- A) Lei de Newton.
- B) Lei de Pascal.
- C) Lei de Bernoulli.
- D) Lei de Stevin.
- E) Princípio de Arquimedes.

QUESTÃO 50 – Existem diversos tipos de conexões tubo PVC, cada uma projetada para atender a necessidades específicas dentro de sistemas hidráulicos e de esgoto. Nesse sentido, relacione a Coluna 1 à Coluna 2, associando os seguintes termos às suas respectivas características, função e aplicação.

Coluna 1

1. Tees.
2. Adaptadores.
3. Luvas.

Coluna 2

- () Possuem três saídas, permitindo que a tubulação se divida em duas direções ao mesmo tempo. Esse tipo de conexão é ideal para ramificações em sistemas de encanamento.
- () Permitem a conexão entre tubos de diferentes diâmetros ou com materiais distintos, como PVC para metal. São essenciais em projetos de encanamento que exigem flexibilidade.
- () Servem para unir dois trechos de tubo do mesmo diâmetro, garantindo uma conexão segura e estável entre as extremidades.

A ordem correta de preenchimento dos parênteses, de cima para baixo, é:

- A) 1 – 2 – 3.
- B) 1 – 3 – 2.
- C) 2 – 3 – 1.
- D) 3 – 1 – 2.
- E) 3 – 2 – 1.