

# PREFEITURA MUNICIPAL DE DELTA/MG

---

CONCURSO PÚBLICO – EDITAL Nº 01/2023

---

## 70 – Professor II – Ciências

### CADERNO DE PROVA OBJETIVA LEIA COM ATENÇÃO AS INSTRUÇÕES ABAIXO

---

1. Só abra este caderno quando autorizado pelo Fiscal de Sala.
2. Esta prova contém **40 questões** de múltipla escolha com 04 opções de resposta cada.
3. **Não rasure a Folha de Respostas, pois não será distribuída outra.**
4. **Não serão computadas questões não assinaladas ou que contenham mais de uma resposta, emenda ou rasuras, ainda que legíveis.**
5. Não serão consideradas as respostas não preenchidas com caneta que não seja de **tinta azul** ou **preta**.
6. O candidato poderá anotar suas respostas na Folha de Rascunho do Gabarito no verso desta capa, que poderá ser destacada.
7. Saída permitida apenas para ida ao "toilette", se estritamente necessária e com autorização do Fiscal de Sala e acompanhado pelo Fiscal de Corredor.
8. **O candidato, ao terminar a prova, entregará ao fiscal, juntamente com a folha de respostas, seu caderno de questões, exceto na situação em que concordar em manter-se em sala, até 60 minutos antes do horário previsto para o término das provas quando então poderá levar o caderno de provas.**
9. A ausência do recinto de provas somente será permitida depois de decorridos **60 minutos** do início das mesmas.
10. Ao terminar, entregue ao Fiscal sua Folha de Respostas devidamente identificada e assinada, pois a não assinatura implica na eliminação imediata do candidato.
11. Duração máxima de 03:00 (três horas).

---

### GABARITO PROVISÓRIO

Dia **30/10/2023** a partir das **17:00 hrs** – no site <http://www.institutoideap.com.br>.



**Realização:**

Instituto de Desenvolvimento Social, Empresarial  
e de Administração Pública - IDEAP  
<http://www.institutoideap.com.br/>

## RASCUNHO DO GABARITO

*Esta folha pode ser destacada*

01	A	B	C	D
02	A	B	C	D
03	A	B	C	D
04	A	B	C	D
05	A	B	C	D
06	A	B	C	D
07	A	B	C	D
08	A	B	C	D
09	A	B	C	D
10	A	B	C	D
11	A	B	C	D
12	A	B	C	D
13	A	B	C	D
14	A	B	C	D
15	A	B	C	D
16	A	B	C	D
17	A	B	C	D
18	A	B	C	D
19	A	B	C	D
20	A	B	C	D

21	A	B	C	D
22	A	B	C	D
23	A	B	C	D
24	A	B	C	D
25	A	B	C	D
26	A	B	C	D
27	A	B	C	D
28	A	B	C	D
29	A	B	C	D
30	A	B	C	D
31	A	B	C	D
32	A	B	C	D
33	A	B	C	D
34	A	B	C	D
35	A	B	C	D
36	A	B	C	D
37	A	B	C	D
38	A	B	C	D
39	A	B	C	D
40	A	B	C	D

**PROVA Nº 26  
PORTUGUÊS**

Leia com atenção o texto abaixo para responder as questões de 1 a 3 baseadas nele.

**Emojis - Imagens que 'substituem' as palavras na comunicação**



Os emojis são símbolos que são interpretados conforme a plataforma onde são visualizados. Na imagem, as variações do emoji "rosto mostrando a língua" no iOS, Android, Twitter e no Windows Phone. Imagem: Montagem UOL com imagens do emojiopedia.org

Carolina Cunha

Se você quer transmitir uma emoção em mensagem via smartphone ou em conversas virtuais nas redes sociais, provavelmente já deve ter usado o coração, a mão de "joinha", as palmas ou a cara feliz amarela.

Uma recente pesquisa do Google descobriu que a palavra mais escrita via SMS ou chat em 2014 não era uma palavra, mas um desenho de coração vermelho. De acordo com a empresa, a imagem e suas variações aparecem bilhões de vezes por dia pelo mundo.

Comidas, animais, transportes, pessoas, sentimentos. Todos esses desenhos coloridos que aparecem como opção no seu teclado são chamados de emojis, imagens que representam graficamente qualquer objeto, expressão, ideia ou conceito. Elas são um fenômeno cultural, se tornaram fundamentais na comunicação e estão mudando a forma de nos expressarmos.

*Emoticon versus Emojis*

O emoji é uma forma de linguagem pictográfica em mensagens de texto. Surgido no Japão na década de 1990, foi criado por uma companhia telefônica como uma opção para deixar as mensagens de texto mais divertidas e emocionais. O termo é resultado da união das palavras nipônicas para imagem, escrita e

caractere e em 2015, foi incluído no vocabulário oficial do dicionário Webster.

De acordo com o dicionário britânico, emojis são "pequenas imagens, símbolos ou ícones usados em campos de texto em comunicações eletrônicas (como em SMS, e-mails e redes sociais) para expressar uma atitude emocional do escritor, transmitir informações sucintas, comunicar uma mensagem brincalhona sem usar palavras".

O emoji pode ser considerado como uma evolução do emoticon, termo criado a partir das palavras inglesas emotion (emoção) e icon (ícone). Os emoticons surgiram nos EUA em 1982 a partir de sequências de caracteres do teclado padrão, tais como :- ) ou :- (. Foram muito usados em programas de chat como o MSN Messenger e ICQ.

Emojis vieram para ficar e seu uso está crescendo em rápida velocidade. Segundo a Unicode Consortium, organização que regula a codificação na internet, o mundo tem mais de 1.000 ícones catalogados. A entidade é responsável pela análise, aprovação e a interpretação correta dos emojis criados em todo o mundo por empresas de tecnologia.

*Emojis e a linguagem*

As primeiras formas de representação do homem foram as pinturas rupestres em cavernas. Imagens gráficas ou sinais são usadas como linguagem desde a Antiguidade, como a escrita cuneiforme dos sumérios, os desenhos dos maias e os hieróglifos egípcios. Hoje existem línguas que usam ideogramas (imagens que representam ideias), como os kanjis, símbolos não fonéticos usados na China, Taiwan e no Japão.

Para Thomas Dimson, engenheiro de software do app Hyperlapse, a popularidade do emoji representa a ascensão de uma nova linguagem. Ele realizou um estudo que aponta que em 2014 os emojis representaram quase metade das palavras utilizadas em comentários, legendas e hashtags no Instagram.

Para algumas pessoas, os caracteres com imagens podem ser considerados como um "alfabeto" digital, um novo sistema linguístico de comunicação que tem o uso do computador como mediador da interação verbal.

Será que chegaremos ao tempo que voltaremos a nos comunicar apenas por imagens em vez de textos como no Egito antigo? Críticos acreditam que os caracteres empobrecem a linguagem e não conseguem transmitir a complexidade e riqueza de um assunto. Seria muito difícil surgir uma obra literária em emoji que não soasse como um grande resumo de ideias.

Ainda é cedo para saber o futuro dos emojis e principalmente se eles têm potencial para se tornarem um idioma ou uma forma de comunicação

complexa. O mais provável é que continuem a ser usados de forma complementar, em mensagens coloquiais que combinem texto escrito e imagens.

Fonte: <https://vestibular.uol.com.br/resumo-das-disciplinas/atualidades/emojis-imagens-que-substituem-as-palavras-na-comunicacao.htm> Acesso em 25/09/2023. Texto adaptado.

**01)** Com base em seus conhecimentos e no texto, assinale a opção correta.

Os emojis são considerados uma linguagem do tipo:

- A) Oral
- B) Não verbal
- C) Verbal
- D) Formal

**02)** Todas as alternativas abaixo estão corretas, exceto:

- A) De acordo com o texto, os emojis são uma forma de linguagem pictográfica, constituídos por pequenas imagens, símbolos ou ícones usados em campos de texto em comunicações eletrônicas.
- B) Os emoticons podem ser considerados como uma evolução dos emojis.
- C) Alguns críticos acreditam que os caracteres empobrecem a linguagem e não conseguem transmitir a complexidade e riqueza de um assunto.
- D) Os emojis são uma forma de linguagem, assim como as pinturas rupestres, os ideogramas, os hieróglifos e a escrita cuneiforme.

**03)** "Emojis - Imagens que 'substituem' as palavras na comunicação" é um texto do tipo:

- A) Narrativo
- B) Descritivo
- C) Informativo
- D) Injuntivo

**04)** Assinale a opção na qual há um erro de concordância verbal.

- A) A multidão cantava todas as músicas do artista.
- B) Um bando de passarinhos voava alto no céu.
- C) Havia muitos livros na biblioteca.
- D) Precisa-se de funcionários experientes.

**05)** Assinale a única alternativa em que o uso da crase está incorreto:

- A) Às vezes tenho que sair mais cedo para o trabalho.
- B) Vire a primeira rua à direita.
- C) A menina foi à festa com a mãe.
- D) Não assisto à filmes de guerra porque não gosto.

**06)** Assinale a única alternativa em que há **um erro** de português na frase, ou seja, em que ela não está de acordo com as regras gramaticais da língua portuguesa.

- A) Porque você foi embora tão cedo da festa?
- B) Daqui a vinte anos já estarei aposentado.
- C) Os garotos haviam esquecido de levar a bola para a partida de futebol.
- D) Mamãe, venha cá!, gritou a filha.

**07)** "Miguel levantou-se, fez uma pergunta e a professora respondeu...".

Sobre o trecho acima, há uma alternativa que está incorreta. Assinale-a:

- A) Temos três orações no trecho, sendo que em cada oração há um verbo: levantou-se, fez e respondeu.
- B) No trecho, as orações são classificadas como orações coordenadas.
- C) Na segunda oração ("fez uma pergunta"), o sujeito é oculto.
- D) No trecho, as orações são classificadas como orações subordinadas.

**08)** Todas as alternativas abaixo estão corretas, exceto:

- A) Fonemas são as menores unidades sonoras da fala que, quando juntas, formam as sílabas.
- B) Fonemas e letras são a mesma coisa. A cada fonema corresponde uma só letra.
- C) Fonema é um som, letra é um sinal gráfico que representa um som.
- D) Os fonemas classificam-se em: vogais, semivogais e consoantes.

**09)** Assinale a alternativa correta:

- A) Ditongo, tritongo e hiato são tipos de encontros vocálicos.
- B) Hiato é o encontro de duas vogais que permanecem sempre na mesma sílaba. Ex: Na palavra "jeito" há o hiato - **EI**.
- C) Dígrafo é um grupo de duas letras e, portanto, possui dois fonemas. Na palavra "chuva" tem-se o dígrafo CH.
- D) Na palavra "creme", o CR é um dígrafo.

**10)** Com relação ao plural de substantivos compostos todas as opções abaixo estão corretas, exceto:

- A) O plural de "abelha-rainha" é "abelhas-rainhas".
- B) O plural de "beija-flor" é "beijas-flores".
- C) O plural de "sexta-feira" é "sextas-feiras".
- D) O plural de "guarda-roupa" é "guarda-roupas".

**PROVA Nº 27**  
**INFORMÁTICA**

**11)** Quando se trata de planilha eletrônica, uma referência é a indicação da localização de uma célula, quando nos referimos a ela, geralmente em uma fórmula. Analise as alternativas abaixo e assinale a opção que permitirá gerar referência absoluta em linhas e colunas, para as células A2 e C4:

- A) \$A\$2; \$C4\$
- B) A\$2; \$C\$4
- C) \$A2; \$C4
- D) \$A\$2; \$C\$4

**12)** Considere uma planilha do MS Excel cujas células tenham os seguintes valores: A2=5; B2=2; C2=9. A fórmula =C2\*(A2^2) converteria no seguinte resultado:

- A) 90
- B) 225
- C) 34
- D) 119

**13)** Assinale, nas alternativas abaixo o periférico de acesso aleatório de dados, quando requeridos no computador. Porém, não mantém esses dados, permanentemente, armazenados:

- A) Hard Disk.
- B) Memória RAM.
- C) Monitor.
- D) Pen drive.

**14)** Sobre CPU podemos afirmar que:

- I - A CPU é composta por circuitos eletrônicos que interpretam e executam instruções de programas do computador.
- II - A CPU é responsável pelo processamento dos dados do computador.
- III - É a CPU que realmente transforma dados em informação.
- IV - Para o funcionamento do computador, a CPU é um periférico opcional.

Marque a alternativa correta:

- A) Apenas alternativas I, III, IV são verdadeiras.
- B) Apenas as alternativas II e III são verdadeiras.
- C) Apenas alternativas I, II, III são verdadeiras.
- D) Apenas as alternativas II e IV são verdadeiras.

**15)** O protocolo é um conjunto de regras para trocar dados entre um terminal e um computador ou entre dois computadores. \_\_\_\_\_ é o protocolo que rege as comunicações da internet.

Assinale a alternativa que preenche corretamente o enunciado acima:

- A) EFT
- B) EDI
- C) MAN
- D) TCP/IP

**16)** Para os usuários de internet é possível fazer uma *hot list* dos seus sites preferidos ou mais utilizados. Uma *hot list* também é conhecida como:

- A) Favoritos ou Plug in.
- B) Backbone ou Bookmarks.
- C) Bookmarks ou Favoritos.
- D) Backbone ou Checklist.

**17)** Observe a imagem a seguir. Ela apresenta botões do grupo Parágrafo, do aplicativo MS Word. O botão que está circulado, na imagem, permite:



- A) Mostrar marcas de parágrafos e outros símbolos ocultos de formatação.
- B) Realizar cálculos matemáticos, automaticamente.
- C) Dividir o parágrafo em duas colunas, com larguras iguais.
- D) Inserir quebra de página, a partir da posição do cursor.

**18)** O editor de texto permite realizar configuração da página do documento, por meio da opção Configurar Página, na guia Layout da Página. Nesta opção é possível configurar...

Marque V (Verdadeira) ou F (Falsa) para as alternativas abaixo:

( )	A orientação do papel: retrato ou paisagem.
( )	As margens superior, inferior, direita e esquerda.
( )	O tamanho do papel, como papel A4, por exemplo.
( )	O espaçamento entre as linhas do texto.

Marque a sequência correta:

- A) V - V - F - F.
- B) V - V - V - F.
- C) F - V - V - V.
- D) V - F - V - F.

**19)** Cada 0 ou 1 no sistema binário denomina-se bit. As alternativas a seguir apresentam informações verdadeiras sobre bit, exceto:

- A) O bit é a maior unidade para armazenar dados na memória do computador.
- B) 0 significa desligado e 1 significa ligado
- C) Os bits são reunidos em grupo denominados byte, onde 8 bits é igual a 1 byte.
- D) Cada byte, geralmente, armazena um caractere de dado.

**20)** Leia atentamente o texto a seguir:

E-mail é o recurso mais usado na internet, utilizado por um número ainda maior de pessoas do que a web. Antes da internet, os usuários de e-mail limitavam-se a se comunicar somente com outras pessoas da mesma rede. Como uma rede de redes, a internet tornou possível a qualquer usuário conectado a ela enviar e-mail a outro que esteja conectado à internet. Isso é similar ao sistema telefônico. Não importa qual companhia provê seu serviço telefônico local, você pode ligar para qualquer pessoa no mundo, uma vez que todas as companhias telefônicas agora estão conectadas entre si. (CAPRON; JOHNSON, 2004, p.237)

A partir do texto acima sobre e-mail, marque C (Correta) ou I (Incorreta) para as alternativas.

( )	Atualmente, o usuário consegue enviar e-mail somente para outro usuário que utilize os serviços do mesmo provedor.
( )	A comunicação via endereço eletrônico é o recurso mais utilizado na rede mundial de computadores.
( )	Desde a criação, os usuários de e-mail trocam mensagens por diferentes redes.
( )	O recurso de e-mail é mais utilizado que a própria rede de computadores.

Marque a sequência correta:

- A) I – C – I – C.
- B) C – C – I – C.
- C) I – C – I – I.
- D) C – C – C – I.

**PROVA Nº 60**  
**CONHECIMENTOS DIDÁTICOS-PEDAGÓGICOS**

**As questões de Nº 21 a 24 estão relacionadas a Lei de Diretrizes e Bases da Educação Nacional (Lei nº9394/96 de 20/12/1996).**

**21)** De acordo com as Diretrizes e Bases da Educação Nacional (Lei nº9394/96 de 20/12/1996), o artigo 3º, o ensino será ministrado com base nos seguintes princípios:

- I - igualdade de condições para o acesso e permanência na escola;
- II - liberdade de aprender, ensinar, pesquisar e divulgar a cultura, o pensamento, a arte e o saber;
- III - pluralismo de ideias e de concepções pedagógicas;
- IV - respeito à liberdade e apreço à tolerância;
- V - excelência nas instituições públicas de ensino;

Todos os princípios estão corretos, exceto:

- A) I e II
- B) III
- C) IV
- D) V

**22)** O dever do Estado com educação escolar pública será efetivado mediante a garantia de:

- A) Educação básica obrigatória e gratuita dos 5 (cinco) aos 17 (dezessete) anos de idade.
- B) Educação básica obrigatória e gratuita dos 4 (quatro) aos 16 (dezesseis) anos de idade.
- C) Educação básica obrigatória e gratuita dos 4 (quatro) aos 17 (dezessete) anos de idade.
- D) Educação básica obrigatória e gratuita dos 5 (cinco) aos 18 (dezessete) anos de idade.

**23)** De acordo com as Diretrizes e Bases da Educação Nacional (Lei nº9394/96 de 20/12/1996), o artigo 23, a educação básica poderá organizar-se em séries anuais, períodos semestrais, ciclos, alternância regular de períodos de estudos, grupos não-seriados, com base na idade, na competência e em outros critérios, ou por forma diversa de organização, sempre que o interesse do processo de aprendizagem assim o recomendar. Diante dessa informação leia os parágrafos abaixo:

- I- § A escola poderá reclassificar os alunos, inclusive quando se tratar de transferências entre estabelecimentos situados no País e no exterior, tendo como base as normas curriculares gerais.
- II- § A escola não poderá reclassificar os alunos, inclusive quando se tratar de transferências entre estabelecimentos situados no País e no exterior, tendo como base as normas curriculares gerais.
- III- § O calendário escolar não deverá adequar-se às peculiaridades locais, pois a critério do respectivo sistema de ensino, não poderá reduzir o número de horas letivas previsto nesta Lei.

IV- § O calendário escolar deverá adequar-se às peculiaridades locais, inclusive climáticas e econômicas, a critério do respectivo sistema de ensino, sem com isso reduzir o número de horas letivas previsto nesta Lei.

Marque a alternativa correta.

- A) Parágrafos I e II estão corretos.
- B) Parágrafos II e III estão corretos.
- C) Parágrafos I e IV estão corretos.
- D) Parágrafos II e IV estão corretos.

---

**24) Leia:**

A Lei de Diretrizes e Bases da Educação Nacional (Lei nº9394/96 de 20/12/1996) ressalta no artigo 24 que a educação básica, nos níveis fundamental e médio, será organizada seguindo regras comuns. A classificação pode ser feita em qualquer série ou etapa, exceto a primeira do ensino fundamental.

De acordo com o artigo 24, todas as afirmativas a respeito da classificação estão corretas, exceto:

- A) por promoção, para alunos que cursaram, com aproveitamento, a série ou fase anterior, na própria escola.
- B) por progressão regular por série, desde que preservada a sequência do currículo, observadas as normas do respectivo sistema de ensino.
- C) por transferência, para candidatos procedentes de outras escolas.
- D) independentemente de escolarização anterior, mediante avaliação feita pela escola, que defina o grau de desenvolvimento e experiência do candidato e permita sua inscrição na série ou etapa adequada, conforme regulamentação do respectivo sistema de ensino.

---

**25) Leia:**

As Diretrizes Curriculares Nacionais Gerais para a Educação Básica têm por objetivos:

- I - sistematizar os princípios e as diretrizes gerais da Educação Básica contidos na Constituição, na Lei de Diretrizes e Bases da Educação Nacional (LDB) e demais dispositivos legais, traduzindo-os em orientações que contribuam para assegurar a formação básica comum nacional, tendo como foco os sujeitos que dão vida ao currículo e à escola;
- II - estimular a reflexão crítica e propositiva que deve subsidiar a formulação, a execução e a avaliação do projeto político-pedagógico da escola de Educação Básica;
- III - orientar os cursos de formação inicial e continuada de docentes e demais profissionais da Educação Básica, os sistemas educativos dos diferentes entes federados e as escolas que os integram, indistintamente da rede a que pertençam.

De acordo com a resolução CNE/CEB nº 4 de 13/07/2010, artigo 2º, marque a alternativa correta:

- A) Os objetivos I,II e III estão incorretos.
- B) Os objetivos I,II e III estão corretos.
- C) Os objetivos I e III estão corretos.
- D) O objetivo III está incorreto.

---

**26) Complete o artigo 6º da resolução CNE/CEB nº 4 de 13/07/2010, com as palavras adequadas:**

Art. 6º Na Educação Básica, é necessário considerar as dimensões do \_\_\_\_\_ e do \_\_\_\_\_, em sua inseparabilidade, buscando recuperar, para a função social desse nível da educação, a sua centralidade, que é o educando, pessoa em formação na sua essência humana.

- A) educar e cuidar
- B) educar e brincar
- C) brincar e conhecer
- D) ser e conhecer

---

**27) Leia:**

A RESOLUÇÃO Nº 3, DE 15 DE JUNHO DE 2010 Institui Diretrizes Operacionais para a Educação de Jovens e Adultos nos aspectos relativos à duração dos cursos e idade mínima para ingresso nos cursos de EJA; idade mínima e certificação nos exames de EJA; e Educação de Jovens e Adultos desenvolvida por meio da Educação a Distância.

Art. 4º Quanto à duração dos cursos presenciais de EJA, mantém-se a formulação do Parecer CNE/CEB nº 29/2006, acrescentando o total de horas a serem cumpridas, independentemente da forma de organização curricular:

- I - para os anos iniciais do Ensino Fundamental, a duração deve ficar a critério dos sistemas de ensino;
- II - para os anos finais do Ensino Fundamental, a duração mínima deve ser de 1.700 (mil e setentas) horas;
- III - para o Ensino Médio, a duração mínima deve ser de 1.500 (mil e quinhentas) horas.

Marque a alternativa correta quanto à duração dos cursos presenciais de EJA:

- A) As afirmativas I e II estão corretas.
  - B) As afirmativas I e III estão corretas.
  - C) Apenas a afirmativa II está correta.
  - D) Apenas a afirmativa I está correta.
-

**28)** Numere a segunda coluna de acordo com a primeira:

- ( 1 ) **Tendências Liberais**  
( 2 ) **Tendências progressistas**

( ) **Tradicional** - Foi a primeira a ser instituída no Brasil por motivos históricos. Nesta tendência o professor é a figura central e o aluno é um receptor passivo dos conhecimentos considerados como verdades absolutas. Há repetição de exercícios com exigência de memorização.

( ) **Libertadora** - Também conhecida como a pedagogia de Paulo Freire, essa tendência vincula a educação à luta e organização de classe do oprimido. Onde, para esse, o saber mais importante é a de que ele é oprimido, ou seja, ter uma consciência da realidade em que vive. Além da busca pela transformação social, a condição de se libertar através da elaboração da consciência crítica passo a passo com sua organização de classe. Centraliza-se na discussão de temas sociais e políticos; o professor coordena atividades e atua juntamente com os alunos.

( ) **Renovadora Progressiva** - Por razões de recomposição da hegemonia da burguesia, esta foi a próxima tendência a aparecer no cenário da educação brasileira. Caracteriza-se por centralizar no aluno, considerado como ser ativo e curioso. Dispõe da ideia que ele "só irá aprender fazendo", valorizam-se as tentativas experimentais, a pesquisa, a descoberta, o estudo do meio natural e social. Aprender se torna uma atividade de descoberta, é uma autoaprendizagem. O professor é um facilitador.

( ) **Renovadora não diretiva (Escola Nova)** - Anísio Teixeira foi o grande pioneiro da Escola Nova no Brasil. É um método centrado no aluno. A escola tem o papel de formadora de atitudes, preocupando-se mais com a parte psicológica do que com a social ou pedagógica. E para aprender tem que estar significativamente ligado com suas percepções, modificando-as.

( ) **Libertária** - Procura a transformação da personalidade num sentido libertário e auto gestor. Parte do pressuposto de que somente o vivido pelo educando é incorporado e utilizado em situações novas, por isso o saber sistematizado só terá relevância se for possível seu uso prático. Enfoca a livre expressão, o contexto cultural, a educação estética. Os conteúdos, apesar de disponibilizados, não são exigidos pelos alunos e o professor é tido como um conselheiro à disposição do aluno.

Marque a resposta certa:

- A) 1,2,1,1,2  
B) 1,1,2,1,2  
C) 2,2,1,1,1  
D) 2,1,1,2,1

**29)** A LEI Nº 8.069, DE 13 DE JULHO DE 1990. Dispõe sobre o Estatuto da Criança e do Adolescente. De acordo com esta lei no artigo 16: O direito à liberdade compreende os seguintes aspectos:

- I - ir, vir e estar nos logradouros públicos e espaços comunitários, ressalvadas as restrições legais;  
II - opinião e expressão;  
III - crença e culto religioso;  
IV - brincar, praticar esportes e divertir-se;  
V - participar da vida familiar e comunitária, sem discriminação;

Marque a resposta certa:

- A) Somente I, II e III estão incorretas.  
B) Somente III, IV e V estão incorretas.  
C) Somente I, II e V estão corretas.  
D) As afirmativas I, II, III, IV e V estão corretas.

**30)** De acordo com o ECA, Lei nº 8.069/1990, artigo 53, a criança e o adolescente têm direito à educação, visando ao pleno desenvolvimento de sua pessoa, preparo para o exercício da cidadania e qualificação para o trabalho, assegurando-se lhes:

- ( ) I - igualdade de condições para o acesso e permanência na escola;  
( ) II - direito de ser respeitado por seus educadores;  
( ) III - direito de contestar critérios avaliativos, podendo recorrer às instâncias escolares superiores;  
( ) IV - direito de organização e participação em entidades estudantis;  
( ) V - acesso à escola pública e privada, próxima de sua residência, garantindo-se vagas no mesmo estabelecimento a irmãos que frequentem qualquer etapa da educação básica.

Complete com (F) para Falso e (V) para Verdadeiro e marque a alternativa correta:

- A) I (V), II (F), III (V), IV (V), V (F).  
B) I (V), II (V), III (V), IV (V), V (F).  
C) I (V), II (F), III (V), IV (F), V (F).  
D) I (F), II (V), III (F), IV (V), V (F).

**PROVA Nº 64  
ESPECÍFICA**

**31)** Leia as afirmativas abaixo:

I - Eclipse é o fenômeno que ocorre quando um astro se sobrepõe a outro de forma a impedir que a luz do Sol chegue até ele, formando um cone de sombra. Quando observados da Terra, existem vários tipos de eclipses; os mais comuns são os eclipses da Lua que podem ser parciais ou totais.

II - A Lua é iluminada pelo Sol mesmo na lua nova, quando sua face iluminada está voltada para o Sol e não é vista da Terra. Porém, existe uma situação na qual não é iluminada pelo Sol: o eclipse lunar. Os eclipses lunares ocorrem quando a Terra está entre o

Sol e a Lua e esta atravessa a sombra projetada pela Terra no espaço.

III – A sombra projetada pela Terra é composta de duas regiões: a umbra e a penumbra. A umbra é a região mais externa, onde a luz do Sol incide. A penumbra é a região mais interna, semi iluminada pela luz da Lua.

IV – Da Terra, também podemos ver o eclipse do Sol, que ocorre quando a Lua fica alinhada entre a Terra e o Sol. Por alguns minutos, a sombra da Lua sobre um a região da Terra impede que as pessoas que estão nessa região vejam o Sol durante o dia. Mesmo assim, é possível observar uma coroa brilhante ao redor da Lua, a coroa solar. As pessoas que estão na região da penumbra podem enxergar um eclipse parcial. As pessoas que estão fora da umbra e da penumbra não verão nenhum eclipse.

Marque a alternativa correta:

- A) Apenas as afirmativas, II, III e IV estão corretas.
- B) Apenas as afirmativas, I, II e III estão corretas.
- C) Apenas as afirmativas, I, II e IV estão corretas.
- D) Todas as afirmativas estão corretas.

**32)** Sobre a fotossíntese podemos afirmar, exceto que:

- A) Para um organismo realizar fotossíntese, ele deve ser capaz de utilizar a energia do sol como fonte de energia para produzir alimentos e para isso precisa ter certas substâncias como a clorofila.
- B) As plantas podem conseguir o gás oxigênio pela fotossíntese ou diretamente do ambiente, por minúsculas aberturas em suas folhas, que permitem a entrada de gases e não permitem a saída dos mesmos. No caso das plantas aquáticas, além do gás oxigênio obtido pela própria fotossíntese, elas obtêm o gás nitrogênio que está dissolvido na água, que pode passar diretamente para as folhas submersas.
- C) A energia da luz solar é utilizada pela planta para produzir, na fotossíntese, a glicose, um tipo de açúcar. Os açúcares pertencem a um grupo de substâncias que chamamos de carboidratos.
- D) O gás carbônico faz parte da composição do ar atmosférico. A maior parte das plantas é terrestre, na fotossíntese, captura gás carbônico e libera o gás oxigênio principalmente pelas folhas, onde ocorrem essas trocas gasosas.

**33)** Sobre as características do Reino Fungi (Fungos), marque a alternativa incorreta:

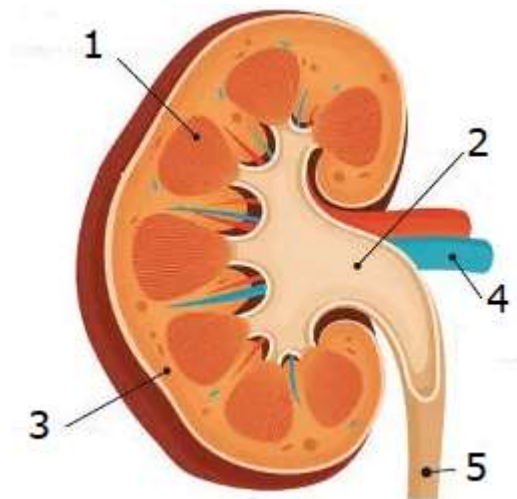
- A) São Eucariontes que apresentam membrana nuclear (carioteca) envolvendo o material genético.
- B) São Multicelulares e formados por muitas células; ou Unicelulares: são formados por uma única célula.
- C) São considerados dentro do grau pluricelular. A presença de tecido verdadeiro é uma das principais características para definir o grau pluricelular, diferenciando-o de colônias de unicelulares.

D) São Heterótrofos, organismos que não produzem seu próprio alimento e, por esse motivo, dependem de outros seres vivos para obtê-lo.

**34)** É o único osso do corpo humano que não se articula diretamente com nenhum outro, porém, os músculos que se inserem nele e na região ao seu redor têm função importante na respiração, na fonação, na deglutição na mastigação, na abertura e fechamento da boca, no posicionamento do pescoço, etc. Denomina-se osso:

- A) Etmoide.
- B) Hioide.
- C) Hálux.
- D) Tálus.

**35)** Os rins são encontrados em número de dois no nosso corpo, sendo eles os órgãos responsáveis pela produção da urina. Estão localizados junto à parede posterior do abdômen." Na parte interna dos rins representada na figura abaixo, os nºs, 1, 2, 3 e 4 representam respectivamente:



- A) 1: Medula Renal; 2: Pelve Renal; 3: Córtex Renal; 4: Veia Renal.
- B) 1: Pelve Renal; 2: Córtex Renal; 3: Medula Renal; 4: Artéria Renal.
- C) 1: Córtex Renal; 2: Medula Renal; 3: Pelve Renal; 4: Veia Renal.
- D) 1: Medula Renal; 2: Córtex Renal; 3: Pelve Renal; 4: Ureter.

**36)** Os principais argumentos a favor dos transgênicos são, exceto:

- A) produção de alimentos mais nutritivos e mais baratos.
- B) Redução de agrotóxicos, diminuindo os custos de produção e a contaminação do ambiente.
- C) Genes de plantas modificadas poderiam afetar o equilíbrio dos ecossistemas.
- D) Produção eficiente, o que poderia ser a solução para diminuir a fome do mundo.

**37)** As principais propriedades dos metais são:

I – Condutibilidade: São excelentes condutores de corrente elétrica e de calor.

II – Maleabilidade: Podem ser usados na produção de lâminas, isto é, chapas muito finas.

III – Ductibilidade: Podem ser usados na produção de fios.

IV – Elevadas temperaturas de fusão e ebulição: em geral, com algumas exceções, como o mercúrio (TF = - 38,8 °C), o gálio (TF = 30 °C) e o frâncio (TF = 28,5 °C), os metais apresentam elevadas temperaturas de fusão e ebulição. Como alguns exemplos temos, o Ferro, o Níquel e o Ouro.

Marque a alternativa correta:

- A) Apenas as afirmativas, II, III e IV estão corretas.
- B) Apenas as afirmativas, I, II e III estão corretas.
- C) Apenas as afirmativas, I, II e IV estão corretas.
- D) Todas as afirmativas estão corretas.

---

**38)** Sobre eletrificação podemos afirmar, exceto:

A) Para entender a eletrificação, é necessário conhecer um pouco da estrutura da matéria: o átomo e sua constituição. De acordo com o modelo atômico clássico, os átomos são constituídos por três partículas elementares: os prótons, os nêutrons e os elétrons.

B) Os prótons e os nêutrons encontram-se na região central, denominada núcleo. Ao redor dele, na região denominada eletrosfera, encontram-se os elétrons, que estão em constante movimento.

C) A carga dos elétrons é positiva e a carga dos prótons é negativa. Os Nêutrons não apresentam cargas elétricas.

D) Na eletrosfera, existem elétrons mais próximos e mais afastados do núcleo. Os elétrons mais próximos são atraídos mais intensamente pelo núcleo, e os elétrons mais afastados sofrem uma atração menos intensa e podem ser retirados com maior facilidade.

---

**39)** “Durante a \_\_\_\_\_, a primeira fase da mitose, os cromossomos se condensam, acarretando o desaparecimento dos nucléolos, o fuso acromático começa a se formar e a carioteca se desfaz, dispersando os componentes nucleares no citoplasma.”

Marque a alternativa que completa corretamente o enunciado acima:

- A) Prófase.
  - B) Metáfase.
  - C) Anáfase.
  - D) Telófase.
- 

**40)** Os(As)\* originam-se na medula óssea vermelha a partir de células denominadas megacariócitos, as quais surgem de células-tronco hematopoiéticas. Nesse processo, o megacariócito maduro emite prolongamentos citoplasmáticos longos e finos, que penetram nos sinusoides presentes na medula. Dentro deles, as extremidades dos prolongamentos estrangulam-se, liberando fragmentos que são os(as)\*:

(\* representam o mesmo nome)

- A) Linfócitos.
- B) Plaquetas.
- C) Leucócitos.
- D) Basófilos.