

CONCURSO PÚBLICO – EDITAL Nº 01/2022
Prefeitura Municipal de Chácara - MG
Cargo: Fiscal Sanitário

Prezado(a) Candidato(a),

1. Leia com atenção e cumpra rigorosamente as seguintes instruções. Elas são partes da prova e das normas que regem este concurso público.

2. Você recebeu do fiscal este caderno com 40 (quarenta) questões objetivas, sem repetição ou falha, assim distribuídas:

Português	Matemática	Conhecimentos Gerais	Conhecimentos Específicos	Total
1 a 10	11 a 20	21 a 30	31 a 40	40

3. Verifique se este material está em ordem. Caso contrário notifique **IMEDIATAMENTE** o fiscal.

4. Para cada uma das questões objetivas, são apresentadas 4 (quatro) alternativas classificadas com as letras (A), (B), (C) e (D), e só uma responde adequadamente ao quesito proposto. Você só deve assinalar **UMA RESPOSTA** no cartão de respostas, pois a marcação em mais de uma alternativa anula a questão, **MESMO QUE UMA DAS RESPOSTAS ESTEJA CORRETA.**

5. As questões objetivas são identificadas pelo número que se situa acima de seu enunciado.

6. O caderno de questões pode ser usado livremente para fazer rascunhos (cálculos, desenhos, etc.).

7. O tempo de duração desta prova é de **3 (três) horas**, incluída a leitura das instruções e o preenchimento do cartão-resposta.

8. Iniciadas as provas, o(a) candidato(a) só poderá retirar-se da sala após decorrida 1 (uma) hora do efetivo início das mesmas, sem levar o caderno de questões, **PODENDO LEVAR O CADERNO DE QUESTÕES APÓS 2 (duas) HORAS DO EFETIVO INÍCIO DAS MESMAS.**

9. Iniciada a prova é vedado formular perguntas, pois o entendimento das questões é parte integrante da mesma.

10. Será **ELIMINADO** do presente concurso o(a) candidato(a) que **comunicar-se com outro(a) ou se utilizar, durante a realização das provas, de máquinas e/ou relógios de calcular, bem como de rádios gravadores, headphones, telefones celulares ou fontes de consulta de qualquer espécie.**

11. No **CARTÃO-RESPOSTA**, a marcação das letras correspondentes às respostas certas deve ser feita **a caneta esferográfica de tinta azul ou preta**, de forma contínua e densa, conforme orientações contidas no próprio cartão:

12. Quando terminar, entregue ao fiscal **O CARTÃO-RESPOSTA DEVIDAMENTE ASSINADO**, sem amassá-lo.

13. O gabarito oficial da prova objetiva será divulgado no quadro de avisos da Prefeitura Municipal de Chácara - MG e nos sites www.auctorconsultoria.com.br e www.chacara.mg.gov.br no dia seguinte a realização da prova.

PORTUGUÊS

Leia o texto a seguir para responder às questões de 1 a 4:

ALÉM DA POSSE

Não há dúvidas de que foi histórica a posse do presidente Lula. Com a ausência do Jair, ele reuniu os representantes da sociedade civil Aline Sousa, o cacique Raoni, Wesley Rocha, Murilo Jesus, Jucimara dos Santos, Ivan Baron, Flávio Pereira, Francisco, de 10 anos, além da cachorrinha Resistência, na passagem da faixa presidencial. Tudo isso em uma semana densa que juntou não apenas notícias que vinham de Brasília, mas também o triste adeus ao rei Pelé.

Sob o sol escaldante, acompanhei de pertinho um pouco das cerimônias que marcaram o retorno de Lula para um terceiro mandato, e também a posse de alguns dos ministros.

Recomendo a experiência pelo menos uma vez na vida, seja qual for sua convicção política. Acompanhar de perto e observar os formatos, as falas e os públicos de cada cerimônia de posse... Isso já diz muito do direcionamento que dá base a cada um. E certamente o desenrolar das práticas ao longo do tempo, para além dos discursos, dirá muito mais. Vivendo isso, pensei sobre como podemos abrir caminhos para fazer valer o legado do rei Pelé, deixando brilhar mais reis e rainhas, no plural.

Me emocionei ao ver a ministra Margareth Menezes e a cultura tomando posse. Ou, ainda, o ministro dos Direitos Humanos e da Cidadania, Silvio Almeida, em seu discurso sobre não esquecer os esquecidos, destacando que todos “existem e são valiosos”. Fiz questão de cumprimentar os ministros, desejando sorte, e também cobrando para que aquela representatividade, tão bonita na foto da histórica posse de Lula, não seja apenas limitada àquele momento.

Que vá para além das pastas de Direitos Humanos, da Igualdade Racial ou dos Povos Originários. São conquistas, e já nascem mais representativas de setores da sociedade geralmente sub-representados. Mas queremos mais.

Queremos que a representatividade seja escalada intencionalmente para os demais cargos de confiança que apoiam as tomadas de decisão que movimentam o país. Na fala do ministro da Fazenda, Fernando Haddad, destaco a importante promessa em reduzir o peso tributário das famílias de baixa renda. Vamos acompanhar de perto seu quadro de secretários e assessores majoritariamente composto por homens e brancos com apenas duas representantes mulheres, sendo uma negra: Fernanda Santiago, assessora especial de Assuntos Jurídicos.

Temos muitas conquistas a ser celebradas, como o número recorde, mesmo ainda sem paridade, de ministras e presidentes de bancos estatais mulheres. Mas o quadro esmagadoramente masculino e branco ainda se repete para a maioria dos outros ministérios e cargos de confiança.

E “passam a boiada” do privilégio branco sob a cartada da competência em primeiro lugar, mas que sabidamente têm um viés de indicação e manutenção de pessoas brancas, heterossexuais, cisgêneros e sem deficiência, parecidas com as que majoritariamente já estão lá.

Como já dizia Gal Costa, é preciso estar “atento e forte”, cobrando mudanças concretas. Uma delas, boa e necessária, seria a alteração do decreto da lei 10829/2021, incluindo reserva de 30% de vagas para negras e negros em cargos de comissão e funções de confiança em todos os níveis, com equidade de gênero. Não esquecer dos esquecidos não deve ser uma pauta apenas dos Direitos Humanos, mas de todas as partes de um novo governo que se propõe a cuidar de todas as pessoas.

(Luana Génot. Revista *Ela. O Globo*, 8/01/23, p. 23)

1) **Considera-se intertextualidade o “diálogo” que ocorre entre dois textos diferentes**, quando um faz referência a outro que já existia, inspirando-se em sua forma ou mensagem para criar um novo discurso. Observe o fragmento retirado do texto acima: **“Como já dizia Gal Costa, é preciso estar “atento e forte”, cobrando mudanças concretas.”**

Identifique o tipo de intertextualidade que ocorre no fragmento em destaque:

- A) paráfrase.
- B) paródia.
- C) citação.
- D) plágio.

2) “A língua coloquial [...] é uma variante mais espontânea, utilizada nas relações informais entre os falantes. É a língua do cotidiano, sem muita preocupação com as normas”.

(FERREIRA, Mauro. *Gramática, aprender e praticar*. Ed. Renovada. São Paulo: FTD, p. 81, 2007)

Atento à citação gramatical acima, assinale a alternativa que apresenta um fragmento do texto lido que pode ser considerado como um exemplo de linguagem coloquial.

- A) “Não há dúvidas de que foi histórica a posse do presidente Lula.”
- B) “Me emocionei ao ver a ministra Margareth Menezes e a cultura tomando posse.”

- C) “Queremos que a representatividade seja escalada intencionalmente para os demais cargos de confiança...”.
D) “Recomendo a experiência pelo menos uma vez na vida, seja qual for sua convicção política.”

3) As alternativas a seguir apresentam fragmentos retirados do texto lido, nos quais foram destacados exemplos de aposto especificativo. Isso só não ocorre em:

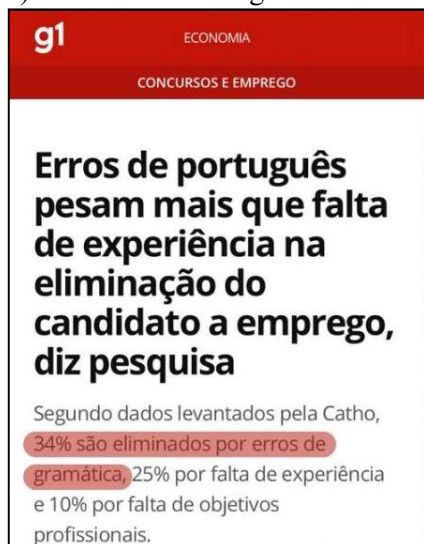
- A) “... mas também o triste adeus ao rei **Pelé**.”
B) “... Na fala do ministro da Fazenda, **Fernando Haddad**, ...”.
C) “Não há dúvidas de que foi histórica a posse do presidente **Lula**.”
D) “Me emocionei ao ver a ministra **Margareth Menezes**...”.

4) Releia: “Sob o sol escaldante, acompanhei de pertinho um pouco das cerimônias que marcaram o **retorno** de Lula para um terceiro mandato...”.

Indique o processo de formação da palavra “retorno”, destacada no fragmento acima:

- A) derivação regressiva.
B) derivação imprópria.
C) derivação prefixal.
D) derivação parassintética.

5) Leia a notícia a seguir:



g1 ECONOMIA
CONCURSOS E EMPREGO

Erros de português pesam mais que falta de experiência na eliminação do candidato a emprego, diz pesquisa

Segundo dados levantados pela Catho, 34% são eliminados por erros de gramática, 25% por falta de experiência e 10% por falta de objetivos profissionais.

Assinale a única alternativa que não apresenta um erro de português:

- A) Entre eu e você não há segredos.
B) O hospital mais próximo fica há 15 quilômetros
C) Maíra deu o número de telefone dela aquele rapaz
D) Camisetas com o slogan do grupo foram impressas para a manifestação.

O texto abaixo foi retirado do site da Câmara Municipal de Chácara. Trata-se de um fragmento do Hino Municipal de Chácara, cuja autoria é de Sebastião Fonseca de Paula. Leia-o para responder às questões 6 e 7:

Título: Te amo cidade querida!

Autor: Sebastião Fonseca de Paula

Cumprimento-te Chácara amada,
o seu povo querido e viril.
Não te troco no Mundo por nada.
Tu és grandeza do meu Brasil!

Deus te deu a beleza e a fama,
e o povo se encanta ao te ver.
Ao sentir tua voz que me chama,
juro que sinto por ti, um prazer!

Tu tens Matas! Tu tens Cachoeiras!
Tu tens belezas para admirar!
Tu tens morenas lindas faceiras!
Que faz nosso povo invejar. (refrão)
(...)

6) Considere apenas o título do Hino, em que posição se encontra o pronome oblíquo átono em relação ao verbo?

- A) Ênclise.
- B) Próclise.
- C) Mesóclise.
- D) Catacrese.

7) Releia: “Tu tens Matas! Tu tens Cachoeiras! / Tu tens belezas para admirar! / Tu tens morenas lindas faceiras!”. Nesses versos, o autor empregou um recurso que realça o ritmo e a musicalidade do texto. A esse recurso dá-se o nome de:

- A) Antítese.
- B) Ironia.
- C) Anáfora.
- D) Polissíndeto.

Leia o texto a seguir para responder às questões 8 e 9:

Uma fábula conta que um camponês construiu sua choupana perto da toca da cobra cascavel. Um dia, a cobra saiu da toca, picou e matou seu único filho. Ele ficou com tamanho ódio da serpente que pegou um machado e correu atrás dela para matá-la, mas, embora tenha dado um golpe certo, não conseguiu seu objetivo porque a cobra foi mais esperta, entrou rapidamente na toca. O que o camponês conseguiu foi apenas cortar um pedaço do rabo da serpente. Ela ficou viva e ferida, mais perigosa ainda. E a fábula conta que, depois disso, o camponês quis reatar a amizade com a cobra, porque ficou com medo de ser, ele mesmo, também picado pela cascavel. Então, ele colocou pão e sal na entrada da toca da cobra (para começar a dar sinais de amizade). No entanto, a serpente saiu e disse: “Todas as vezes que nos encontrarmos, camponês, lembrarei que quiseste matar-me e que não conseguiste seu objetivo somente porque fui mais esperta. Mas, embora queira reatar nossa amizade, na verdade eu não sei se ainda tens a intenção de acabar comigo. E, de tua parte, quando me encontrares, vais te lembrar imediatamente de teu filho morto. Portanto, esquece. Não existe a menor chance, a menor hipótese de sermos amigos porque não confiamos um no outro”.

(Carlos Pessoa, professor e especialista em Negociação e Gestão Estratégica)

8) De acordo com a tipologia textual, o fragmento acima classifica-se como

- A) descritivo.
- B) narrativo.
- C) dissertativo.
- D) injuntivo.

9) Assinale a opção incorreta quanto à análise da passagem em destaque retirada do texto:

- A) “Uma fábula conta **que um camponês construiu sua choupana perto da toca da cobra cascavel.**” (Oração Subordinada Substantiva Objetiva Direta)
- B) “Um dia, a cobra saiu da toca, picou **e matou seu único filho.**” (Oração Coordenada Sindética Aditiva)
- C) “Ele ficou com tamanho ódio da serpente **que pegou um machado...**”. (Oração Subordinada Adverbial Causal)
- D) “... **embora tenha dado um golpe certo,** não conseguiu seu objetivo...”. (Oração Subordinada Adverbial Concessiva)

10) Leia o texto a seguir:

Pesquisa ferroviária em Minas na antiga Rede Mineira de Viação apurou que o vagão mais atingido nos desastres era sempre o último.

Benedito interventor recebeu o estudo leu chamou Ciro dos Anjos:

- Prepare um decreto suprimindo o último vagão.

(Sebastião Nery, Folclore Político)

Para adequar o texto às regras de pontuação, será necessário o emprego de

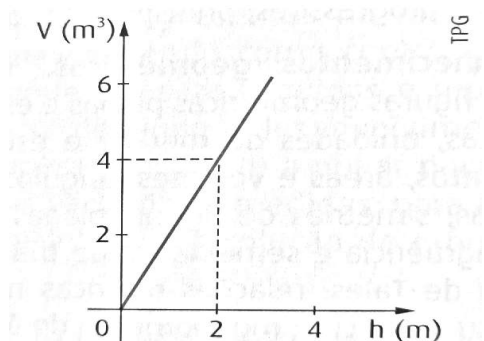
- A) seis vírgulas.
- B) cinco vírgulas.
- C) quatro vírgulas.
- D) sete vírgulas.

MATEMÁTICA

11) Três pessoas X, Y e Z vão participar de um concurso num programa de televisão. O apresentador faz um sorteio entre X e Y e, em seguida, faz um sorteio entre Z e o vencedor do primeiro sorteio para decidir quem iniciará o concurso. Se em cada sorteio as duas pessoas têm a mesma “chance” de ganhar, qual é a probabilidade de X iniciar o concurso?

- A) 12,5%
- B) 25%
- C) 50%
- D) 75%

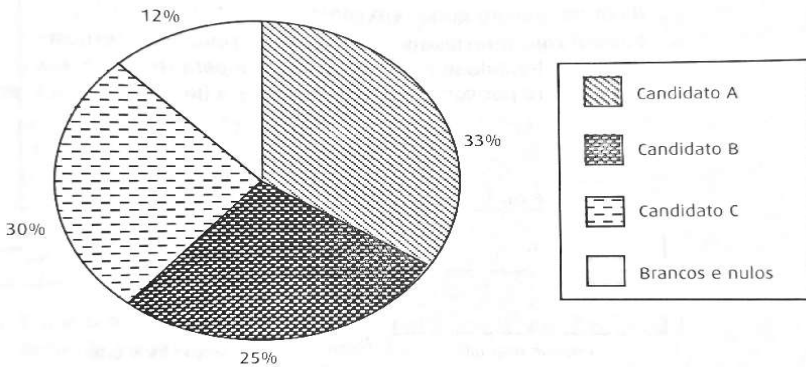
12) Uma cervejaria possui um reservatório cilíndrico em que o volume de cervejas varia em função da altura da coluna de cerveja, de acordo com a seguinte função do primeiro grau:



Quando a altura da coluna de cerveja no reservatório atingir 3 m, ele será esvaziado e seu conteúdo será distribuído em latinhas de 200 mL. Determine qual é o número de latinhas necessárias para armazenar toda a cerveja?

- A) 3 000
- B) 15 000
- C) 20 000
- D) 30 000

13) O gráfico de setores é uma importante ferramenta usada para a análise de dados obtidos, por exemplo, em uma pesquisa. Esse gráfico consiste em representar informações na forma de setor circular. O gráfico abaixo mostra as intenções de voto para governador que envolve os candidatos A, B e C numa amostra de 1 000 eleitores.



Considerando apenas as intenções de votos válidos, isto é, excluindo brancos e nulos, qual é a porcentagem de intenções de votos válidos para o candidato A?

- A) 21%
- B) 33%
- C) 37,5%
- D) 45%

14) Inflação é o nome dado ao aumento dos preços de produtos e serviços. A fim de se adequar à inflação, uma papelaria decidiu aumentar o preço de todos os seus produtos em 20%. Porém, para não perder clientes, o dono disse a seus funcionários: “Apenas neste mês, clientes antigos podem pagar o preço original, antes do aumento de 20%. Mas prestem atenção, pois todas as etiquetas já mostram o preço reajustado”.

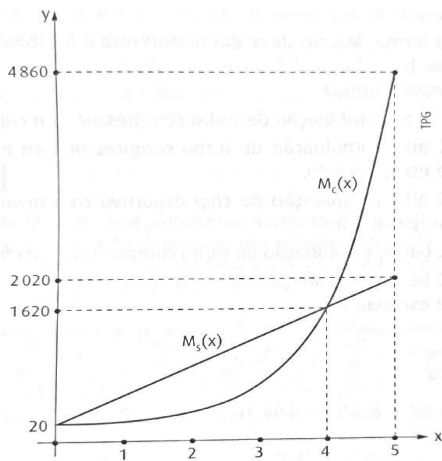
Juliana, uma artista que compra na papelaria há mais de 5 anos, precisa de uma tela grande para pintar um quadro. Na etiqueta, o valor mostrado é de R\$ 240,00. Antes de passar no caixa, foi informada sobre o desconto para clientes antigos. Assim, o funcionário que a atendeu calculou o preço correto e valor percentual do desconto, chegando a

- A) R\$ 192,00 com um desconto de 20%.
- B) R\$ 192,00 com um desconto de aproximadamente 16,7%.
- C) R\$ 200,00 com um desconto de 20%.
- D) R\$ 200,00 com um desconto de aproximadamente 16,7%.

15) Na matemática financeira existem dois conceitos fundamentais os juros simples e compostos. São cálculos efetuados com o objetivo de corrigir os valores envolvidos nas transações financeiras, isto é, a correção que se faz ao emprestar ou aplicar uma determinada quantia durante um período de tempo. Nesses sistemas de capitalização, as modelagens matemáticas são respectivamente expressas pelas funções: $M(x) = C \cdot (1 + i \cdot x)$ e $M(x) = C \cdot (1 + i)^x$, nas quais $M(x)$ é o montante acumulado após x períodos, C é a quantia inicial, e i é a taxa de juros.

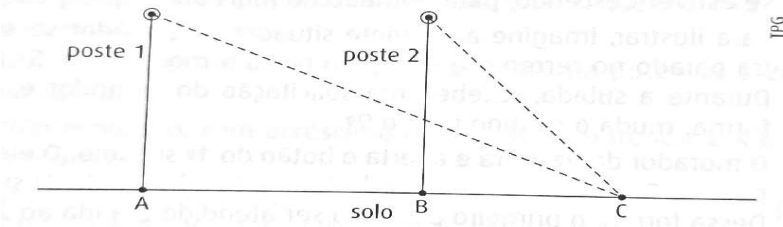
Uma pequena comunidade indígena precisa de um capital de 20 mil reais para desenvolver projetos culturais, e tem o apoio do poder público para obter crédito numa instituição financeira que oferece duas opções de empréstimo a longo prazo: a primeira é a juros simples de 2000% a cada 5 anos e a segunda é a juros compostos de 200% a cada 5 anos.

Dessa forma, a partir de quantos anos, a contar do dia do empréstimo, a primeira opção será mais vantajosa que a segunda?



- A) 5 anos
- B) 15 anos
- C) 20 anos
- D) 24 anos

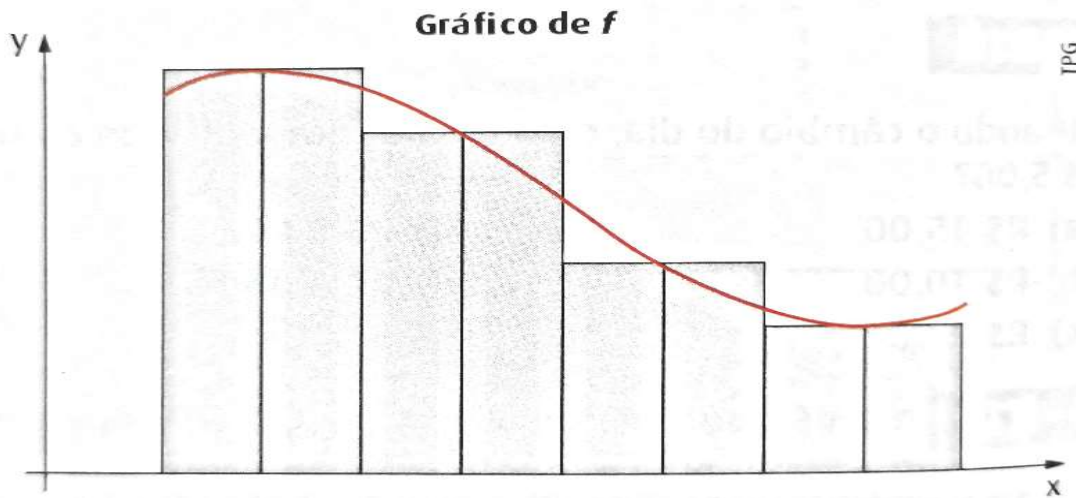
16) Um espectador observa dois postes alinhados, no solo, de maneira que os pontos A, B e C da figura abaixo pertençam a uma mesma reta, ou seja, sejam colineares. Ele observa os topos dos postes sob ângulos de 30° e 60° em relação ao solo.



A distância entre os postes é de 40 metros, determine qual é a distância do espectador ao poste 2?

- A) 20 m
- B) 40 m
- C) $20\sqrt{3}$ m
- D) $40\sqrt{3}$ m

17) Constantemente, a área entre o gráfico de uma função e o eixo das abscissas nos permite calcular o valor numérico de outra grandeza envolvida; por exemplo, no gráfico da velocidade em função do tempo de um movimento, essa área corresponde ao deslocamento de um móvel. Uma maneira de calcular essa área é aproximá-la através da soma das áreas de retângulos com mesma base, como mostra a figura abaixo.

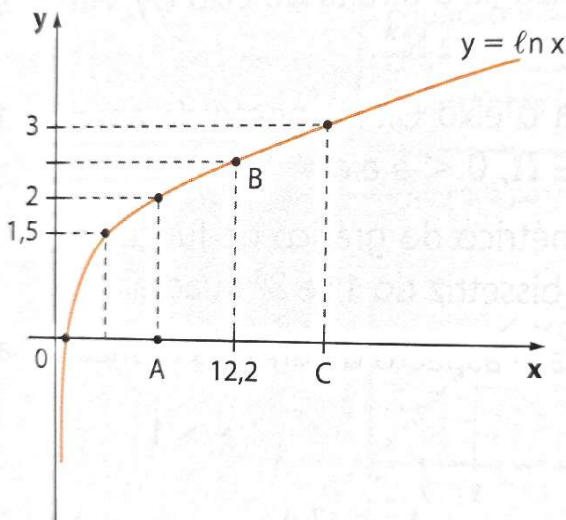


Se aumentarmos o número de retângulos utilizados no mesmo intervalo de variação da abscissa da função, então:

- A) o valor da área obtido será mais próximo do valor real da área.
- B) o valor da área obtido será mais distante do valor real da área.
- C) o valor da área obtido será exatamente o valor da área sob o gráfico.
- D) o valor da área obtido não teria nenhum significado para o cálculo.

18) A função logarítmica é útil para situações como os juros compostos — já que ela é a função inversa da função exponencial — e a medição de magnitude de terremotos, há também sua aplicação na química e na geografia. O gráfico da função logarítmica é uma curva, construída em razão dos valores aplicados em x e os respectivos resultados calculados para $f(x)$.

O gráfico da função $f: R_+^* \rightarrow R$, definida por $y = \ln x$, é dado a seguir.



Determine qual é a área do triângulo ABC, usando a tabela abaixo, que engloba valores aproximados. Assinale a alternativa que satisfaça a solução.

x	0,5	1	1,5	2	2,5	3	3,5	4,0
e^x	1,6	2,7	4,5	7,4	12,2	20,1	33,1	54,6

- A) $\frac{95}{8}$ u. a.
- B) $\frac{257}{8}$ u. a.

- C) $\frac{177}{8}$ u. a.
D) $\frac{127}{8}$ u. a.

19) Em um determinada cidade mineira, foi desenvolvido um projeto de uma rampa para vencer um desnível de 3,2 m entre dois pisos. As normas de acessibilidade para construção, estabelecem que a declividade máxima aceitável para um rampa é de 8,33%. Para respeitar essa norma, determine qual deverá ser o comprimento horizontal mínimo dessa rampa.

Sugestão: Use a aproximação $\frac{1}{12} \cong 0,0833$.

- A) 34,8 m
B) 36,6 m
C) 38,4 m
D) 39,0 m

20) João, José e Júlio representam uma empresa de manutenção de computadores. Eles precisavam fazer atualização de um novo software em 53 computadores para empresa que os contratou. João fez a instalação em 3 equipamentos a menos do que José e este, 2 a menos do que Júlio. Determine o número de computadores que José instalou o novo software?

- A) 20
B) 18
C) 15
D) 12

CONHECIMENTOS GERAIS

21) Leia o texto a seguir:

Câmara, um poder independente

A Constituição Federal garante a independência do Poder Legislativo Municipal, de competência das Câmaras Municipais. Nenhuma outra esfera pode interferir nos seus trabalhos. Essa independência só acontece dentro dos limites das suas atribuições. Por isso, as Câmaras precisam trabalhar de acordo com as leis que regem sua atuação.

A Câmara é o local mais importante de atuação dos vereadores, pois é onde exercem o papel de legisladores e de fiscalizadores da Administração Municipal. O poder de cada vereador, no entanto, é exercido nos limites da sua Câmara e de acordo com as leis que a criaram e que a organizam.

A Câmara Municipal de Chácara é constituída por

- A) 7 vereadores.
B) 9 vereadores.
C) 11 vereadores.
D) 13 vereadores.

22) Desde o dia 1º de janeiro de 2023, foi alterado o prazo para a renovação da CNH. Durante a pandemia de Covid-19, o Contran optou pela extensão dos prazos de renovação em alguns estados do país para que não houvesse aglomeração nos Detrans das cidades.

Antes, o que era possível renovar dentro de um prazo de até 8 meses, voltou com o prazo antigo, para todos os documentos que estiverem vencidos a partir do dia 1º de janeiro deste ano.

O prazo para conduzir veículos com carteira vencida é de

- A) 60 dias.
B) 45 dias.
C) 30 dias
D) 90 dias.

23) A Lei Municipal nº 188, de 05 de setembro de 1980, criou o Brasão e a Bandeira do Município de Chácara com as características próprias do Município. Aprovada pela Câmara Municipal, a referida lei foi sancionada pelo então prefeito

- A) José Portes da Silva Junior.
- B) João Batista Mostaro.
- C) Francisco de Oliveira Leite.
- D) Francisco de Almeida Bessa.

24) MORTE DO PELÉ: O Rei do Futebol faleceu na quinta-feira, dia 29 de dezembro de 2022, aos 82 anos, um mês após ser internado no Hospital Albert Einstein, vitimado por complicações de um grave tipo de câncer. Mineiro de Três Corações, o maior jogador de futebol de todos os tempos sagrou-se campeão das Copas do Mundo da FIFA, nos seguintes anos, exceto:

- A) 1958.
- B) 1962.
- C) 1966.
- D) 1970.

25) As cerimônias de posse de presidente da República e de governadores aconteceram pela última vez em 1º de janeiro neste ano. As alterações nas regras eleitorais foram aprovadas pelos parlamentares e promulgadas pelo Congresso Nacional (EC 111/2021). A partir de 2027, a posse dos governadores será no dia

- A) 6 de janeiro.
- B) 15 de novembro.
- C) 5 de janeiro.
- D) 31 de janeiro.

26) O **prefeito** é o cargo político responsável pela gestão dos municípios no Brasil, e, portanto, esse cargo representa o Executivo na esfera municipal. O prefeito é o líder da administração de uma cidade, mas não a governa sozinho e precisa contar com o auxílio dos seus secretários, nomeados por ele próprio, assim como dos vereadores, eleitos pela população.

O atual prefeito de Chácara é Jucelio Fernandes de Oliveira. Sobre ele, identifique como verdadeiras (V) ou falsas (F) as seguintes afirmativas:

- () Possui em seu currículo dois mandatos de vereador na Câmara Municipal de Chácara.
- () Eleito vice-prefeito de Chácara, assumiu interinamente o cargo de prefeito por um período entre 02/04/2012 a 26/10/2012.
- () Foi eleito prefeito de Chácara em duas ocasiões: em 2012 e em 2020.
- () Com a renúncia do prefeito Hitler Vagner Candido de Oliveira, Jucelio Fernandes assume o cargo de prefeito em 01 de abril de 2012.

Assinale a alternativa que apresenta a sequência correta, de cima para baixo.

- A) F – V – V – F
- B) V – F – V – V
- C) F – F – V – V
- D) V – F – F – V

27) O presidente Luiz Inácio Lula da Silva sancionou a [Lei nº 14.534](#) que estabelece o _____ como número único e suficiente para identificação do cidadão nos bancos de dados de serviços públicos. Os governos municipais, estaduais e Federal têm prazo de 12 meses para se adaptar à nova regra. Após essa mudança, os órgãos públicos não poderão exigir outros números de identificação para o preenchimento de cadastro.

Assinale a alternativa que completa corretamente o texto acima:

- A) Registro Geral (RG).
- B) Cadastro de Pessoas Físicas (CPF).
- C) Programa de Integração Social (PIS).
- D) Título de Eleitor.

28) Ano novo. Imposto velho. Se o mês de dezembro costuma trazer mais dinheiro ao bolso dos consumidores, graças ao décimo terceiro salário e, em alguns casos, ao terço de férias, em janeiro ocorre o contrário. Não que mais gastos se acumulem nesse mês, mas porque é nessa hora que os mais esquecidos se lembram dos tributos que costumam vencer nos primeiros meses, como Imposto de Renda (IR), IPVA e IPTU. Isso para não falar de outras despesas bem específicas no início do ano, como matrícula e material escolar.

Em relação aos impostos que impactam no bolso dos brasileiros, relacione corretamente as colunas e assinale a alternativa que apresenta a sequência correta, de cima para baixo.

COLUNA I

1 – Imposto de Renda

2 – IPVA

3 – IPTU

4 – IOF

A) 1 – 4 – 3 – 2

B) 4 – 1 – 2 – 3

C) 2 – 1 – 4 – 3

D) 4 – 2 – 1 – 3

COLUNA II

() Incide sobre empréstimos, financiamentos e outras operações financeiras.

() Deve ser pago por quem possui carro, moto ou outro tipo de veículo.

() Tributo federal aplicado anualmente sobre a renda de cada brasileiro.

() Imposto municipal cobrado de quem tem um imóvel urbano.

29) O município de Chácara/M.G. localiza-se no sudeste da Zona da Mata Mineira, na Microrregião de Juiz de Fora, sendo o centro urbano localizado em um vale recortado pelo córrego São Sebastião, cuja denominação nos remete ao padroeiro deste município. Com área de 152,88 quilômetros quadrados e altitudes que variam entre 639 metros na foz do Córrego Água Limpa e 1023 metros na nascente do Ribeirão das Rosas, Chácara tem como municípios limítrofes, exceto:

A) Maripá de Minas.

B) Coronel Pacheco.

C) Juiz de Fora.

D) Bicas.

30) No mês de fevereiro de 2022, completaram-se cem anos de um evento de arte que, ao longo do século XX, foi reconhecido por pesquisadores dos mais diversos campos de conhecimento como o principal acontecimento de arte da história do Brasil contemporâneo, fundando um modo associativo de produzir exposições com múltiplas linguagens, um fazer artístico dentro de novas premissas, uma forma diferente de pensar o Brasil, o brasileiro e suas realidades.

Muitas cidades brasileiras comemoraram a data. São Paulo realizou um projeto ambicioso: 100 dias de celebração! Uma série de atividades foram realizadas do dia 22 de janeiro até o dia 1º de maio, dia do Trabalhador.

Assinale a alternativa que identifica o evento ao qual o texto acima faz referência:

A) Semana de Arte Moderna.

B) Movimento das Vanguardas Europeias.

C) Movimento da Jovem Guarda.

D) Inconfidência Mineira.

CONHECIMENTOS ESPÉCIFICOS

31) O fiscal sanitário tomou as devidas providências inerentes ao cargo, ao verificar que a carne bovina de um estabelecimento estava sem condições de uso. Assinale como ele chegou a essa conclusão:

A) A carne ao ser tocada não apresentava textura escorregadia, pegajosa ou viscosa.

B) O prazo de validade da carne era para o dia seguinte à inspeção.

C) Quando o proprietário abriu o pacote, não se percebeu nenhum cheiro de azedo ou de mofo.

D) A carne apresentava descoloração, possivelmente por contaminação com bactérias ou fungos.

32) Marque a letra correspondente a um estabelecimento no qual foi percebida uma falha que pode facilitar a contaminação dos alimentos.

A) No local os ralos estavam todos tampados e limpos.

B) O responsável pelo local sabia a periodicidade dos alimentos de memória, não necessitando sequer etiquetá-los.

C) O local de produção dos alimentos era limpo regularmente e não apresentava concentração de alimentos nas rachaduras dos balcões.

D) Os funcionários utilizavam os EPI's (Equipamentos de Proteção Individual) de acordo com as exigências locais.

33) Escolha a opção que apresenta as intoxicações **que** podem acontecer quando um objeto entra dentro do ambiente de produção e se mistura com o material de consumo. Por conta desse tipo de intoxicação que não se pode entrar em ambientes de produção com **brincos, anéis, piercings**, entre outros.

A) Química.

B) Física.

C) Biológica.

D) Gasosa.

34) A higiene corporal se resume ao que fazemos durante o dia inteiro, que nem sempre tem a ver com nosso ambiente de trabalho, e que possuem grande importância no controle às doenças que encontramos no dia-a-dia. Dentre essas práticas, ficou visível o descuido de um funcionário na seguinte opção.

A) Usava roupas limpas todos os dias.

B) Lavava as mãos sempre que necessário.

C) Mantinha os cabelos presos e quando próximo a alimentos usava uma touca.

D) Mantinha todas as unhas cortadas, exceto a do dedo mínimo.

35) Um responsável pelo setor de alimentos leu um texto sobre “As Cinco Chaves para uma Alimentação Segura”. Visto que a quinta informação já era constante, fez um cartaz com as outras quatro observações. Dias depois ele percebeu que digitou uma informação incorreta. Assinale a opção que apresenta seu erro:

A) Mantenha uma rotina de limpeza pessoal e do seu ambiente.

B) Cozinhe os alimentos por tempo e temperaturas suficientes para matar quaisquer patógenos.

C) Deixe os alimentos crus junto com os cozidos.

D) Armazene os alimentos em temperaturas adequadas.

36) Na inspeção sanitária, o fiscal deve:

A) Estabelecer a democratização do serviço.

B) Promover a preservação da saúde humana ou do meio ambiente.

C) Assegurar a mínima participação da sociedade civil nos sistemas de inspeção.

D) Promover o processo educativo permanente e continuado para os atores finais da cadeia produtiva.

37) O fiscal considerará alterado, adulterado ou impróprio para o uso o medicamento, a droga e o insumo farmacêutico, EXCETO:

A) a medicação que houver sido misturado ou acondicionado com substância que modifique seu valor terapêutico ou a finalidade a que se destine.

B) quando da medicação houver sido retirada em parte, elemento integrante de sua composição normal, ou substituído por outro de qualidade inferior de modo que esta se torne diferente da fórmula constante do registro;

C) quando o volume não corresponder à quantidade aprovada e registrada na embalagem.

D) quando as condições de pureza, qualidade e autenticidade do medicamento satisfizerem às exigências da Farmacopéia Brasileira ou de outro Código adotado pelo Ministério da Saúde.

38) Fazendo a fiscalização do funcionamento adequado de açougues, o fiscal percebeu uma irregularidade.

A) As carnes eram transportadas em veículos refrigerados ou isotérmicos e sempre bem limpos.

B) Verificou que **a carne estava armazenada em freezer ou câmara frigorífica limpa** até ser realizada a desossa. Nesse caso, a câmara tinha a temperatura máxima de 2°C para pescados ou 4°C para carnes em geral.

C) Após a desossa, os ganchos para exposição das carnes eram de inox, mas não estavam em bom estado de conservação.

D) Os açougueiros não cortavam a carne e limpavam o ambiente ao mesmo tempo.

39) Fiscalizando uma padaria, foi registrado que tudo estava de acordo com as normas sanitárias, mas passou despercebido pelo fiscal o seguinte fato que merecia ser registrado:

- A) Os balcões, estantes e armários utilizados na manipulação dos alimentos eram revestidos em material liso, impermeável e de fácil limpeza e os utensílios e recipientes dispunham de tampa e eram de fácil limpeza;
- B) Os utensílios que não estavam sendo usados não permaneciam na área destinada à manipulação de alimentos.
- C) Os funcionários do local estavam em boas condições de saúde e usavam uniforme de trabalho e os EPIs de acordo com a função.
- D) Dispunha de sistema de exaustão para os fornos, a fim de evitar o superaquecimento do ambiente e lixeiras com sacos plásticos e tampas sem acionamento por pedais.

40) Marque a opção que apresenta o principal fator da proliferação e deterioração dos produtos:

- A) Falta de refrigeração.
- B) Uso de água corrente e tratada.
- C) Esgoto e caixas de gordura longe da área de manipulação dos alimentos.
- D) Produtos para limpeza que ficam em local separado da manipulação de alimentos.