



PREFEITURA DE
**ARRAIAL
DO CABO**

ESTADO DO RIO DE JANEIRO

**PREFEITURA MUNICIPAL DE
ARRAIAL DO CABO - RJ**

EDITAL Nº 01/2025

**Concurso Público para
SECRETÁRIO ESCOLAR**

MANHÃ

Caderno de Provas

- ◆ **Conhecimentos Específicos**
- ◆ **Português**
- ◆ **Informática**



**instituto brasileiro de
administração municipal**

<http://www.ibam-concursos.org.br>

Concurso Público nº 01/2025

**Prefeitura Municipal de
Arraial do Cabo - RJ**

**Ensino Médio Completo
Duração: 3 horas**

Você recebeu o seguinte material:

- Um **caderno de prova**, contendo 40 (quarenta) questões de múltipla escolha, numeradas sequencialmente, cada uma apresentando 4 (quatro) alternativas: **A, B, C e D**. As questões estão assim distribuídas: **01 a 20 - Conhecimentos Específicos; 21 a 30 - Português e 31 a 40 - Informática**.
- Um **cartão de respostas**.

Instruções

- Verifique se o seu nome e o seu número de inscrição estão corretos no cartão de respostas.
- Transcreva no espaço indicado no seu cartão-resposta em letra cursiva, de próprio punho, a seguinte frase:

A nossa independência já chegou

- Verifique se o cargo que consta na capa da sua prova corresponde ao cargo para o qual sua inscrição foi efetivada.

Se houver erro, notifique o fiscal.

- Assine o cartão de respostas com caneta azul ou preta.
- Verifique se a impressão e a numeração das questões estão corretas.

Caso ocorra qualquer erro, notifique o fiscal.

- O caderno de provas pode ser utilizado para suas anotações.
- Leia atentamente cada questão e escolha a alternativa que mais adequadamente responde a cada uma delas. Marque sua resposta no **cartão de respostas**, onde será efetuada a correção.
- O **cartão de respostas** não pode ser dobrado, amassado, rasurado ou manchado, nem conter qualquer registro além das respostas assinaladas, de sua assinatura e da frase transcrita.

- É obrigação da pessoa candidata entregar o cartão de respostas assinado. A assinatura deverá coincidir com a do documento de identidade apresentado ao fiscal, sob responsabilidade da pessoa candidata.
- O **cartão de respostas** não será substituído em hipótese alguma. **Exceto** quando for comprovado erro do fiscal na entrega do cartão.
- O **cartão de respostas** deve ser marcado com **caneta esferográfica azul ou preta** e o espaço correspondente à letra assinalada totalmente coberto, conforme o modelo abaixo:

Correto: A B C D

Outras formas de marcação, diferentes da que está determinada acima, **farão com que as questões sejam anuladas. Não use lápis ou lapiseira** no cartão de respostas antes de utilizar a caneta esferográfica, pois isto também anulará suas respostas. A leitora de marcas não registrará as respostas em que houver falta de nitidez e/ou marcação de mais de uma letra.

Após o término da prova, entregue ao fiscal o **cartão de respostas** devidamente preenchido e assinado e com a frase transcrita. **Nesse momento será coletada a sua impressão digital.**

Somente será permitido à pessoa candidata levar consigo o caderno de questões a partir dos 30 minutos anteriores ao término das provas.

Será de inteira responsabilidade da pessoa candidata o preenchimento correto do cartão-resposta, não cabendo aos organizadores eventuais erros ou omissões no preenchimento de todos os campos do cartão (assinatura, frase, impressão digital e respostas).

BOA PROVA!

CONHECIMENTOS ESPECÍFICOS

Questão 01

O documento oficial que detalha todas as disciplinas cursadas, notas, frequência e situação do estudante ao longo da vida escolar, sendo imprescindível para transferências, conclusões de etapa e comprovação de escolarização, denomina-se:

- A () histórico escolar
- B () regimento escolar
- C () ficha de matrícula
- D () projeto político-pedagógico

Questão 02

Em uma escola de ensino fundamental, houve queda no desempenho dos alunos e aumento de conflitos entre professores e funcionários. O organograma da escola é rígido, a comunicação ocorre por circulares, não há reuniões coletivas e as decisões vêm unicamente da direção. Diante dessa situação, uma possível ação para resolver ou mitigar alguns dos problemas citados e alcançar resultados pedagógicos mais consistentes é:

- A () aumentar a frequência de envio de circulares
- B () ampliar o tempo e a frequência das reuniões administrativas
- C () criar canais de comunicação mais diretos, para participação ativa da comunidade escolar
- D () eliminar todas as reuniões pedagógicas e administrativas, considerando a falta de democracia já instalada no ambiente escolar

Questão 03

O atendimento à comunidade escolar deve ser realizado segundo alguns princípios básicos, como o da urbanidade. Esse princípio diz respeito a uma qualidade ou condição de ser:

- A () civilizado, cortês e afável
- B () bastante rigoroso diante de opiniões contrárias
- C () sigiloso e discreto nos assuntos mais delicados
- D () resignado diante dos maus comportamentos alheios

Questão 04

O secretário escolar, assim como os demais servidores públicos, deve guiar sua atuação com base em princípios gerais, como o de que tudo no serviço público se baseia na ética e nos bons costumes. Esse é o princípio da:

- A () eficiência
- B () legalidade
- C () moralidade
- D () publicidade

Questão 05

Setor responsável por garantir a organização, o registro e a legalidade de toda a documentação dos estudantes e de todos os processos administrativos e acadêmicos da instituição. Seu trabalho impacta diretamente a credibilidade, o funcionamento eficiente e o clima relacional dentro da escola, sendo indispensável para uma gestão escolar de qualidade.

A descrição acima se refere ao seguinte setor:

- A () conselho escolar
- B () secretaria escolar
- C () gabinete da direção escolar
- D () Secretaria Municipal de Educação

Questão 06

Uma técnica eficaz para garantir a preservação física de arquivos escolares é:

- A () descartar documentos antigos, com mais de dez anos
- B () guardar arquivos em ambientes com temperatura controlada ou adequada
- C () armazenar os documentos diretamente expostos à luz solar, para que não moquem
- D () permitir democraticamente que todos os interessados manuseiem a documentação escolar

Questão 07

Uma escola resolveu digitalizar todos os documentos da secretaria. Armazenou todo o conteúdo em um *pendrive*, que pode ser acessado, de modo democrático e aberto, por todos os profissionais da escola. Em seguida, o secretário escolar descartou os documentos físicos, pois precisava de mais espaço para a guarda de equipamentos. Sua atitude está:

- A () correta, com a ressalva de que o *pendrive* não pode ser usado por todos os interessados
- B () correta, pois o mais importante é informatizar as informações, sem necessidade de arquivos físicos
- C () incorreta, pois nenhum dado da secretaria escolar pode ser armazenado em recursos digitais
- D () incorreta, pois os dados digitais precisam estar em bases seguras, com *backup*; além disso, a documentação física não pode ser descartada

Questão 08

O artigo 206 da Constituição Federal afirma textualmente que um dos princípios da educação brasileira é a garantia de piso salarial profissional para:

- A () os professores regentes de sala de aula
- B () os trabalhadores da educação formal e não formal
- C () os profissionais da educação escolar pública
- D () todos os trabalhadores da educação, tanto da rede pública quanto privada

Questão 09

De acordo com o artigo 208 da Constituição Federal, o dever do Estado com a educação será efetivado mediante a garantia de "atendimento educacional especializado aos portadores de deficiência":

- A () em classes especiais
- B () em escolas especiais
- C () exclusivamente na rede regular de ensino
- D () preferencialmente na rede regular de ensino

Questão 10

No artigo 217 do capítulo que trata da Educação, da Cultura e do Desporto, a Lei Orgânica do Município de Arraial do Cabo prevê que a celebração de convênios de assistência técnica e financeira pela Prefeitura com o Estado ou a União deverá ser precedida de consulta prévia:

- A () à comunidade, por meio de plebiscito, que fiscalizará a implementação de tais convênios
- B () à comunidade, por meio de plebiscito, que será convidada a participar de tais convênios
- C () à entidade de trabalhadores em educação, que fiscalizarão a implementação de tais convênios
- D () à entidade de trabalhadores em educação, que serão convidados a participar de tais convênios

Questão 11

O artigo 218 da Lei Orgânica do Município de Arraial do Cabo indica que o Estatuto e o Plano de Carreira do Magistério Público Municipal serão elaborados com a participação de entidades representativas dos trabalhadores. Uma das garantias a ser observada é que haja progressão funcional baseada:

- A () na titulação, exclusivamente para os profissionais de nível superior
- B () na titulação, independentemente do nível em que o servidor trabalha
- C () em provas e títulos, exclusivamente para os profissionais de nível superior
- D () em provas e títulos, independentemente do nível em que o servidor trabalha

Questão 12

O artigo 108 do Estatuto dos Servidores Públicos do Município de Arraial do Cabo prevê que o servidor terá uma determinada porcentagem de acréscimo sobre o vencimento básico na forma de triênio. A concessão dessa vantagem ocorrerá:

- A () de forma automática, com base em 3% sobre o seu vencimento básico
- B () de forma automática, com base em 5% sobre o seu vencimento básico
- C () mediante solicitação do servidor, por meio de processo, com base em 3% sobre o seu vencimento básico
- D () mediante solicitação do servidor, por meio de processo, com base em 5% sobre o seu vencimento básico

Questão 13

Segundo o artigo 138 do Estatuto dos Servidores Públicos do Município de Arraial do Cabo, será concedida, ao servidor, licença para tratamento de saúde, a pedido ou *ex-officio*. Esse tipo de licença deve ser precedido de inspeção médica realizada:

- A () pelo órgão de perícia oficial do Município, sem prejuízo da remuneração a que o servidor fizer jus
- B () pela rede pública de saúde ou por profissionais da rede privada, em quaisquer situações, desde que a licença não ultrapasse 12 meses
- C () pela rede pública de saúde ou por profissionais da rede privada, em quaisquer situações, sem prejuízo da remuneração a que o servidor fizer jus
- D () pelo órgão de perícia oficial do Município, sem prejuízo da remuneração a que o servidor fizer jus, desde que a licença não ultrapasse 12 meses

Questão 14

O artigo 61 da Lei de Diretrizes e Bases da Educação Nacional indica quem pode ser considerado profissional da educação básica. Incluem-se nessa categoria os trabalhadores em educação portadores de diploma:

- A () de nível de mestrado expedido há menos de dez anos, em qualquer área do conhecimento, desde que haja aderência com o campo do ensino
- B () de nível de doutorado expedido há menos de dez anos, em qualquer área do conhecimento, desde que haja aderência com o campo do ensino

CONTINUAÇÃO DA QUESTÃO 14

- C () de nível superior, em qualquer licenciatura, com habilitação em administração, planejamento, supervisão, inspeção e orientação educacional, bem como com títulos de mestrado ou doutorado nas mesmas áreas
- D () de Pedagogia, com habilitação em administração, planejamento, supervisão, inspeção e orientação educacional, bem como com títulos de mestrado ou doutorado nas mesmas áreas

Questão 15

O artigo 62 da Lei de Diretrizes e Bases da Educação Nacional preceitua que, para atuar na educação básica, o docente precisa ter:

- A () nível superior, em curso de licenciatura plena, admitida, como formação mínima para o exercício do magistério na educação infantil e nos cinco primeiros anos do ensino fundamental, a oferecida em nível médio, na modalidade normal
- B () nível médio, na modalidade normal, para o exercício do magistério na pré-escola e nos nove anos do ensino fundamental
- C () nível médio, na modalidade normal, para o exercício do magistério na educação infantil e nos nove anos do ensino fundamental
- D () nível superior, em curso de licenciatura curta ou plena, admitida, como formação mínima para o exercício do magistério na educação infantil e nos cinco primeiros anos do ensino fundamental, a oferecida em nível médio, na modalidade normal

Questão 16

A Base Nacional Comum Curricular considera que, “na educação infantil, as aprendizagens e o desenvolvimento das crianças têm como eixos estruturantes as interações e a brincadeira, assegurando-lhes os direitos de *conviver, brincar, participar, explorar, expressar-se e conhecer-se*”. Para isso, a organização curricular da educação infantil na BNCC está estruturada em diferentes campos de experiências. Um desses campos indica que conviver com diferentes manifestações artísticas, culturais e científicas, locais e universais, no cotidiano da instituição escolar, possibilita às crianças, por meio de experiências diversificadas, vivenciar diversas formas de expressão e linguagens, como as artes visuais (pintura, modelagem, colagem, fotografia etc.), a música, o teatro, a dança e o audiovisual, entre outras. Esse é o campo denominado:

- A () “O eu, o outro e o nós”
- B () “Corpo, gestos e movimentos”
- C () “Traços, sons, cores e formas”
- D () “Escuta, fala, pensamento e imaginação”

Questão 17

Um secretário escolar redigiu uma ata de reunião. Um dos trechos é o seguinte: “Houveram muitas situações que dificultaram a organização do ambiente, com exceção da paralisação das atividades”. Nessa frase, destaca-se uma impropriedade gramatical, que é o uso:

- A () da palavra “exceção” em vez de “excessão”
- B () da flexão verbal “houveram” em vez de “houve”
- C () da palavra “paralisação” em vez de “paralização”
- D () da flexão verbal “dificultaram” em vez de “dificultou”

Questão 18

É uma qualidade do texto oficial, caracterizada pela transmissão do máximo de informações com o mínimo de palavras. Não se deve de forma alguma entendê-la como economia de pensamento, isto é, não se deve eliminar passagens substanciais do texto com o único objetivo de reduzi-lo em tamanho. Trata-se, exclusivamente, de excluir palavras inúteis, redundâncias e passagens que nada acrescentem ao que já foi dito. Esse atributo da redação oficial denomina-se:

- A () clareza
- B () precisão
- C () concisão
- D () coerência

Questão 19

É um documento oficial, formal, utilizado para comunicação entre órgãos públicos, autoridades, empresas ou outras instituições, tanto para comunicações internas quanto externas. Tem uma estrutura rigorosa que inclui cabeçalho, número, local e data, destinatário, assunto, texto com introdução, desenvolvimento e conclusão, além de assinatura. A linguagem é formal, impessoal e objetiva. Serve para solicitar, comunicar, reivindicar ou notificar oficialmente. É muito usado para tratar assuntos formais que exigem registro e controle. Esse documento denomina-se:

- A () aviso
- B () ofício
- C () e-mail
- D () memorando

Questão 20

Leia as duas frases a seguir:

A) "Solicita-se ao setor que informe a lista dos nomes aprovados e não aprovados."

B) "Solicita-se ao setor que informe duas listas separadas: uma com os nomes aprovados e outra com os nomes não aprovados."

Com base na análise atenta dessas duas frases, conclui-se que:

A () a frase A não é ambígua, pois está claro que o seu sentido é semelhante ao de B

B () a frase B é ambígua, pois a solicitação em si não está clara para o leitor, como se verifica em A

C () a frase B não é ambígua, pois ambiguidade supõe erros de concordância e de regência verbal e nominal

D () a frase A é ambígua, pois não está claro se a lista deve ser única ou se se trata de duas listas diferentes, como está indicado em B

PORTUGUÊS

Texto: Adultização

Um modo de exploração de crianças na internet gerou intenso debate no Brasil após viralização recente, nas redes sociais, de vídeo em que o influenciador Felipe Brassanim Pereira abordou o tema. Trata-se da adultização, uma aceleração forçada do desenvolvimento infantil, fazendo com que as crianças adotem comportamentos ou responsabilidades que não correspondem à idade delas. Esse processo pode acontecer de várias formas: ao sobrecarregar a criança com tarefas de adulto, ao lhe impor uma cobrança excessiva sobre desempenho escolar ou esportivo, ao permitir que ela tenha acesso a conteúdos inadequados para a idade.

Guilherme Polanczyk, professor da Faculdade de Medicina da Universidade de São Paulo, afirma que muitos pais têm a ideia de que acelerar o desenvolvimento de uma criança pode torná-la mais madura: "A gente vê isso em crianças muito pequenas, com um ano e meio, em que os pais querem tirar fraldas. Muitas vezes, têm a tendência de os pais ficarem orgulhosos quando os filhos eventualmente não querem mais brincar." Mas, segundo o médico, pular etapas não é saudável: nosso cérebro evolui conforme nos desenvolvemos – e, nos primeiros anos de vida, ainda não estamos preparados para lidar com pressões, tarefas e algumas emoções.

Um relatório do Comitê Interdepartamental sobre Deterioração Física, produzido pelo governo britânico em 1904, já alertava para os efeitos negativos desse processo. "Naquela época, o fenômeno era muito preocupante por causa, por exemplo, da primeira fase da industrialização, em que havia crianças trabalhando, crianças pequenas que deveriam estar na escola, em fornerias e metalúrgicas, em lugares insalubres", explica Anderson Nitsche, neuropediatra no Hospital Pequeno Príncipe. Com o passar dos anos, novos estudos revelaram que pessoas que são submetidas à adultização têm mais chance de sofrer de ansiedade, depressão, dificuldade de

socialização, falta de empatia, problemas no processo de aprendizagem e atenção dispersa.

Embora a adultização seja um fenômeno antigo, ela ganhou uma nova dimensão com as redes sociais. Com cada vez mais acesso às telas e à internet, as crianças passaram a ter contato com muito conteúdo – e, muitas vezes, viraram elas próprias criadoras e influenciadoras nas redes sociais. Pesquisa recente, realizada pelo Centro Regional de Estudos para o Desenvolvimento da Sociedade da Informação, mostrou que 93% dos brasileiros entre 9 e 16 anos, ou seja, mais de 24 milhões de crianças e adolescentes, são usuários da internet. Pesquisas científicas indicam que a constante exposição às redes sociais ativa o circuito de recompensa do cérebro e pode provocar uma enxurrada de dopamina, neurotransmissor ligado ao bem-estar. Esse mecanismo pode ser altamente viciante: a dopamina gera o desejo de repetir a experiência, com mais frequência e intensidade.

O que fazer? Do ponto de vista coletivo, vários projetos de lei sobre o assunto foram apresentados nos últimos anos. Atualmente, o que está mais avançado é o PL 2628, que já foi aprovado no Senado Federal e estabelece deveres de cuidado das plataformas digitais com os mais jovens, a remoção de conteúdos que violem os direitos dos menores de idade e a criação de mecanismos de controle parental. "Nesse momento, existe um movimento internacional de regulação das mídias, do que nós chamamos de *big techs*. (...)", afirma Evelyn Eisenstein, coordenadora do Grupo de Trabalho Saúde Digital da Sociedade Brasileira de Pediatria.

Do ponto de vista individual, há uma série de cuidados no que diz respeito ao compartilhamento de conteúdos envolvendo crianças na internet, como evitar a exposição excessiva nas redes sociais. Fotos e vídeos aparentemente inofensivos, por exemplo, podem acabar caindo em cadeias internacionais de pedofilia. Outra recomendação dos especialistas é

controlar o tempo de uso de celulares, tablets e smartphones das crianças.

“Vai passear com seus filhos, em um local com natureza. Vai ver a borboletinha, vai ver a cor da flor. Deixa essa criança descobrir o mundo, fora das telas. O gatinho que ela vê na tela é bidimensional. O gatinho que pula ali no colo dela é tridimensional”, destaca Evelyn Eisenstein.

ANDRÉ BIERNATH

Adaptado de bbc.com, 15/08/2025.

Questão 21

No debate apresentado no texto, é estabelecida distinção entre o significado de “adultização” e o da seguinte palavra:

- A () alienação
- B () idealização
- C () amadurecimento
- D () constrangimento

Questão 22

Dentre os elementos que formam a palavra “adultização”, identifica-se um que expressa ideia de:

- A () origem
- B () processo
- C () intensidade
- D () ordenamento

Questão 23

Na argumentação desenvolvida, as informações contidas no 3º parágrafo assumem a função de indicar o seguinte aspecto da adultização:

- A () permanência histórica
- B () escolarização utópica
- C () desagregação familiar
- D () anuência governamental

Utilize a frase a seguir para responder às questões 24, 25 e 26.

Com o passar dos anos, novos estudos revelaram que pessoas que são submetidas à adultização têm mais chance de sofrer de ansiedade, depressão, dificuldade de socialização, falta de empatia, problemas no processo de aprendizagem e atenção dispersa. (3º parágrafo)

Questão 24

A oração subordinada sublinhada é classificada como:

- A () adjetiva restritiva
- B () adjetiva explicativa
- C () substantiva apositiva
- D () substantiva objetiva direta

Questão 25

Na frase, uma palavra que se classifica como substantivo é:

- A () passar
- B () mais
- C () sofrer
- D () dispersa

Questão 26

O verbo “revelar” está conjugado no seguinte tempo e modo:

- A () futuro do subjuntivo
- B () pretérito perfeito do indicativo
- C () futuro do pretérito do indicativo
- D () pretérito imperfeito do subjuntivo

Questão 27

Esse mecanismo pode ser altamente viciante: a dopamina gera o desejo de repetir a experiência, com mais frequência e intensidade. (4º parágrafo)

Os dois-pontos presentes na frase acima estabelecem relação de sentido análoga à do seguinte conectivo:

- A () logo
- B () já que
- C () porém
- D () além disso

Questão 28

No 5º parágrafo, as intervenções de natureza coletiva são apresentadas numa sequência de contextos que pode ser descrita como:

- A () do particular para o geral
- B () do implícito para o explícito
- C () do concreto para o abstrato
- D () do necessário para o dispensável

Questão 29

Fotos e vídeos aparentemente inofensivos, por exemplo, podem acabar caindo em cadeias internacionais de pedofilia. (6º parágrafo)

O verbo “poder” acrescenta determinado sentido ao verbo “cair”. Esse sentido é análogo ao de determinada palavra quando empregada como advérbio.

Essa palavra é:

- A () tampouco
- B () decerto
- C () talvez
- D () assim

Questão 30

No 7º parágrafo, a função da linguagem predominante é:

- A () fática
- B () poética
- C () emotiva
- D () apelativa

INFORMÁTICA

Questão 31

No que diz respeito às modalidades de processamento, uma se caracteriza por tratar um grande volume de dados de uma só vez, sendo comumente utilizada em sistemas que realizam tarefas repetitivas e que não exigem uma resposta em tempo real. Um exemplo de aplicação dessa modalidade é o processamento de folhas de pagamento realizado por diversas empresas, em que os dados dos funcionários são coletados ao longo de um período e processados em um determinado momento, geralmente no final do mês, para calcular os salários e gerar os contracheques.

Essa modalidade de processamento é conhecida como:

- A () time sharing
- B () off-line
- C () on-line
- D () batch

Questão 32

No que se refere à organização e arquitetura de computadores, um dispositivo opera na entrada de dados a serem processados, constituindo um periférico de captura utilizado na digitalização para transformar documentos físicos em imagens digitais. O procedimento empregado no seu funcionamento é muito simples: o documento em questão é colocado na bandeja do dispositivo e depois coberto com a tampa; a partir daí, os sensores do equipamento captam os diferentes tons de luz do arquivo e os transmitem ao software para que ele os leia e traduza na linguagem do computador.

Esse dispositivo denomina-se:

- A () plotter
- B () deskjet
- C () laserjet
- D () scanner

Questão 33

Entre as características e funcionalidades do editor Writer da suíte LibreOffice 25.2.5.2 (x86_64), em português, duas são descritas a seguir.

- I. A execução de um atalho de teclado aplica a um parágrafo selecionado o alinhamento centralizado.
- II. A execução de outro atalho de teclado possibilita converter uma palavra ou frase selecionada de maiúsculas em minúsculas e vice-versa.

Os atalhos de teclado são, respectivamente:

- A () Ctrl + C e Shift + F3
- B () Ctrl + E e Shift + F3
- C () Ctrl + C e Shift + F8
- D () Ctrl + E e Shift + F8

Questão 34

As planilhas (a) e (b) abaixo foram criadas no Excel 2019 BR.

	A	B	C	D	E	F
1	ARRAIAL DO CABO					
2	PLANILHA AC_1					
3	27					
4	23	MOD(SOMA)	→		?	
5	35					
6	29	MAIOR	→		37	
7	37					

AC_1 AC_2

(a)

	A	B	C	D	E	F
1	ARRAIAL DO CABO					
2	PLANILHA AC_2					
3						
4						37

AC_1 AC_2

(b)

Nas planilhas, foram realizados os procedimentos descritos a seguir.

- Em E4 da planilha AC_1, foi inserida a expressão =MOD(SOMA(A3:A7);5).
- Em E6 da planilha AC_1, foi inserida uma expressão, usando a função MAIOR, que determina o maior valor dentre todos nas células A3, A4, A5, A6 e A7.
- Em F4 da planilha AC_2, foi inserida uma expressão que transfere o valor mostrado na célula E6 de AC_1 para F4 de AC_2.

Nessas condições, o valor mostrado na célula E4 de AC_1 e as expressões inseridas em E6 de AC_1 e em F4 de AC_2 são, respectivamente:

- A () 1, =MAIOR(A3:A7) e =AC_1!E6
B () 4, =MAIOR(A3:A7) e =AC_1&E6
C () 4, =MAIOR(A3:A7;1) e =AC_1!E6
D () 1, =MAIOR(A3:A7;1) e =AC_1&E6

Questão 35

O Microsoft 365 é um serviço de assinatura que oferece acesso aos aplicativos do Office e outros serviços baseados na nuvem. Entre os recursos oferecidos, dois são caracterizados a seguir.

- é implementado na nuvem da Microsoft, permitindo ao usuário armazenar, proteger, compartilhar e acessar arquivos de qualquer lugar, em diferentes dispositivos, funcionando como um disco rígido virtual onde o usuário pode salvar documentos, fotos, vídeos e outros arquivos, além de acessá-los de qualquer dispositivo conectado à internet.
- é uma ferramenta de comunicação e colaboração, projetada para equipes trabalharem juntas, independentemente da localização, para uso como chat em tempo real, reuniões on-line, compartilhamento de arquivos e integração com outras ferramentas da Microsoft. É uma aplicação que pode ser usada para fins profissionais e também pessoais, facilitando a comunicação e organização tanto no trabalho quanto entre amigos e familiares.

A alternativa que apresenta corretamente o nome dos recursos (I) e (II), respectivamente, é a seguinte:

- A () OneDrive e Microsoft Team
B () OneDrive e Microsoft Meet
C () Box e Microsoft Team
D () Box e Microsoft Meet

Questão 36

No que se refere à segurança da informação, de equipamentos, de sistemas, em redes, na internet e na nuvem, com a evolução tecnológica, os riscos aumentam e exigem uma gestão de proteção cada vez mais eficaz. A base de defesa dos sistemas e infraestrutura das corporações são os pilares da segurança da informação, que atuam por meio de políticas, senhas, softwares de criptografia, dentre outros processos necessários a essa gestão de riscos. Um desses pilares é responsável por manter as características originais dos dados, assim como foram configuradas em sua criação, destacando que a informação não pode ser alterada sem autorização. Já outro pilar se caracteriza por proteger a informação dos acessos não autorizados, estabelecendo a privacidade para os dados da empresa, evitando situações de ataques cibernéticos ou espionagem. Em consequência, a base desse segundo pilar é controlar o acesso por autenticação de senha, podendo ser também por verificação biométrica, além da criptografia, que vem gerando resultados favoráveis nessa função.

CONTINUAÇÃO DA QUESTÃO 36

Esses dois pilares são conhecidos, respectivamente, como:

- A () irretratabilidade e integridade
- B () integridade e confidencialidade
- C () autenticidade e irretratabilidade
- D () confidencialidade e autenticidade

Questão 37

No Brasil, a Lei Geral de Proteção aos Dados (LGPD) dispõe sobre o tratamento de dados pessoais, inclusive nos meios digitais, por pessoa natural ou por pessoa jurídica de direito público ou privado, com o objetivo de proteger os direitos fundamentais de liberdade e de privacidade e o livre desenvolvimento da personalidade da pessoa natural.

De acordo com o art. 5º dessa Lei, o conjunto estruturado de dados pessoais, estabelecido em um ou em vários locais, em suporte eletrônico ou físico, denomina-se:

- A () banco de dados
- B () banco distribuído
- C () dados estruturados
- D () dados anonimizados

Questão 38

As redes de computadores cabeadas com acesso à internet são implementadas por meio do uso de um conector padrão, no nível de hardware. No que se refere ao software, dentre os sistemas configurados nos roteadores, um serviço utiliza um esquema de atribuição dinâmica de endereços IP aos clientes, empregado em dispositivos tais como microcomputadores, notebooks e celulares, constituindo um parâmetro imprescindível e necessário ao acesso aos recursos da internet.

A figura e correspondente denominação pela qual é conhecido o conector e a sigla pela qual é conhecido o serviço são, respectivamente:

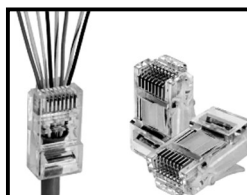


- A () RJ-45 e DNS



- B () RG-6 e DHCP

CONTINUAÇÃO DA QUESTÃO 38



- C () RG-6 e DNS



- D () RJ-45 e DHCP

Questão 39

Um funcionário da Prefeitura de Arraial do Cabo está navegando na internet por meio do browser Google Chrome em sua última versão, instalado em um notebook DELL, com Windows 11 BR, e no momento está visualizando o site da Prefeitura de Arraial do Cabo – cujo endereço eletrônico é <https://www.arraial.rj.gov.br/>. Para adicionar essa URL à Barra de Favoritos, ele deve acionar um ícone ou, como alternativa, executar um atalho de teclado suportado pelo browser, tendo em vista que esse endereço não consta da referida barra. O ícone e o atalho de teclado são, respectivamente:



- A () e Ctrl + D



- B () e Ctrl + D



- C () e Ctrl + F



- D () e Ctrl + F

Questão 40

No que se refere às ferramentas Google, ao montar uma apresentação no ambiente do Google Slides, na versão em português no browser Firefox Mozilla, um funcionário da Prefeitura de Arraial do Cabo executou dois atalhos de teclado, em sequência, o primeiro para inserir novo slide e o segundo para duplicar um slide já existente na apresentação.

Nesse contexto, esses atalhos de teclado são, respectivamente:

- A () Alt + M e Alt + U
- B () Alt + S e Alt + D
- C () Ctrl + M e Ctrl + D
- D () Ctrl + S e Ctrl + U