



### TÉCNICO ADMINISTRATIVO

#### LEIA ATENTAMENTE AS INSTRUÇÕES A SEGUIR

- Os Cadernos de Prova de cada cargo possuem 4 tipos diferentes, sendo o conteúdo das questões o mesmo para todos, diferenciando-se apenas a ordem das questões e alternativas.
- Verifique acima o tipo do seu Caderno de Prova e preencha no cartão-resposta, em campo específico, o número correspondente ao tipo do seu Caderno de Prova.
- Cada questão da prova objetiva constitui-se de quatro alternativas, identificadas pelas letras A, B, C e D, das quais apenas uma é a resposta correta.
- Todas as respostas julgadas como corretas do Caderno de Prova deverão ser transportadas para o cartão-resposta, o qual será o único documento válido para a correção das provas objetivas e não será substituído em hipótese alguma.
- Faça o preenchimento do tipo de prova e da alternativa que julgar correta, conforme o exemplo a seguir: ●
- Confira se este Caderno de Prova corresponde ao cargo para o qual você se inscreveu e se o mesmo contém **20** questões, numeradas de **1 a 20**.
- Verifique no caderno de prova se faltam folhas, se a sequência de questões está correta e se há imperfeições gráficas que possam causar dúvidas. Não serão consideradas reclamações posteriores ao término da prova.
- Deixe sobre a carteira apenas documento de identificação, caneta esferográfica de tinta azul ou preta feita de material transparente e recipiente transparente com água, sem qualquer etiqueta ou rótulo.
- A interpretação das questões é parte integrante da prova, não sendo permitidas perguntas aos fiscais.
- Ao terminar sua prova, entregue o cartão-resposta devidamente **preenchido e assinado** ao fiscal de sala e retire-se imediatamente do local de aplicação das provas.

#### TEMPO DE PROVA

- A prova objetiva terá duração máxima de **2h30min**, incluído o tempo para preenchimento do cartão-resposta.
- O candidato somente poderá retirar-se do local de prova após 30 minutos de seu início e poderá levar o caderno de provas.
- Os 3 (três) últimos candidatos somente poderão retirar-se da sala de prova simultaneamente e devem fazê-lo após o encerramento da ata de sala.

#### NÃO É PERMITIDO

- Folhear o Caderno de Prova antes da autorização do fiscal.
- Qualquer tipo de comunicação entre os candidatos durante a aplicação da prova, sob qualquer forma ou alegação.
- Qualquer tipo de consulta, seja por meio de recursos didáticos, elétricos ou eletrônicos.
- Sair da sala durante a realização da prova sem o acompanhamento de um fiscal.
- Uso do banheiro após entregar seu cartão-resposta.
- A permanência de candidatos no local de realização das provas após o término e a entrega do cartão-resposta.

## Conhecimentos Específicos

### Questão 01

A Lei nº 14.133/21 trouxe importantes mudanças para o cenário das licitações públicas no Brasil, buscando modernizar os procedimentos e garantir a economicidade, a eficiência e a transparência nas contratações realizadas pela Administração Pública.

Considerando as disposições da Lei nº 14.133/21, que estabelece normas gerais de licitação e contratação para as Administrações Públicas diretas, autárquicas e fundacionais da União, dos Estados, do Distrito Federal e dos Municípios, analise as afirmativas a seguir e marque a alternativa incorreta:

- (A) É dispensável a licitação para contratação que envolva valores inferiores a R\$ 100.000,00 (cem mil reais), no caso de obras e serviços de engenharia ou de serviços de manutenção de veículos automotores.
- (B) O agente público responsável pela licitação poderá, durante o processo, promover diálogos com licitantes previamente cadastrados em sistema eletrônico, com o intuito de esclarecer dúvidas e aprimorar as especificações técnicas do objeto.
- (C) A licitação será sigilosa, sendo públicos e acessíveis ao público, nos termos da Lei nº 12.527/2011, apenas os atos de adjudicação do objeto e de homologação do procedimento.
- (D) A fase preparatória da licitação será iniciada com a abertura de processo administrativo, devidamente autuado, protocolado e numerado, contendo a autorização respectiva, a indicação sucinta de seu objeto e do recurso próprio para a despesa.

### Questão 02

A administração de materiais é uma área fundamental para o bom funcionamento de qualquer organização, especialmente no setor público, onde a correta gestão de recursos é essencial para garantir a eficiência dos serviços prestados à população.

A gestão de materiais envolve um conjunto de atividades que visam garantir o suprimento de recursos para o funcionamento da organização, desde a compra até o descarte. Assinale a alternativa que NÃO representa uma etapa da gestão de materiais:

- (A) Recebimento e armazenagem dos materiais.
- (B) Gerenciamento de estoques e avaliação de fornecedores.
- (C) Contratação de pessoal para a área administrativa.
- (D) Planejamento das necessidades de materiais.

### Questão 03

No cenário da Administração Pública, a elaboração de projetos para a captação de recursos é uma atividade estratégica para o desenvolvimento de programas e ações que atendam às necessidades da população. A clareza, a objetividade e o alinhamento com as diretrizes

governamentais são elementos chave para o sucesso na obtenção de verbas.

Um município precisa elaborar um projeto para a solicitação de verbas destinadas à revitalização de uma praça pública. O projeto deve conter os seguintes elementos, EXCETO:

- (A) Relatório de impacto ambiental, avaliando as possíveis consequências da obra para o meio ambiente, com a proposição de medidas mitigadoras e compensatórias.
- (B) Cronograma físico-financeiro, definindo as etapas da obra, os prazos de execução e os desembolsos financeiros correspondentes a cada fase.
- (C) Plano de comunicação, definindo as estratégias de divulgação do projeto para a comunidade, incluindo a realização de audiências públicas e consultas populares.
- (D) Orçamento detalhado, discriminando os custos com materiais, mão de obra, serviços e equipamentos necessários para a execução da obra.

### Questão 04

Os atos administrativos são manifestações do poder público que produzem efeitos jurídicos, com o objetivo de atender ao interesse público. A validade desses atos está condicionada à observância de requisitos essenciais, como a competência, a finalidade, a forma, o motivo e o objeto. A ausência de qualquer um desses elementos pode levar à invalidação do ato administrativo.

No que tange aos atos administrativos, assinale a alternativa que apresenta a correta classificação do ato administrativo que impõe uma sanção a um servidor público por infração disciplinar:

- (A) Enunciativo.
- (B) Normativo.
- (C) Ordinatório.
- (D) Punitivo.

### Questão 05

No âmbito da assistência social, a gestão eficiente dos programas de benefícios é crucial para garantir que os recursos cheguem aos cidadãos que mais precisam. A utilização de sistemas informatizados e a atualização constante dos cadastros são ferramentas essenciais para evitar fraudes, reduzir a burocracia e otimizar o atendimento à população.

Um município está implementando um novo sistema de cadastro para os beneficiários de programas sociais. O sistema permitirá o registro das informações dos cidadãos, o acompanhamento dos benefícios recebidos e a atualização dos dados cadastrais.

Com base nesse contexto, analise as afirmativas a seguir:

I.A coleta de dados socioeconômicos, como renda familiar, composição do núcleo familiar e condições de

moradia, é essencial para a análise do perfil dos beneficiários e a definição dos critérios de elegibilidade para os programas sociais.

II.A utilização de sistemas informatizados garante a segurança e a inviolabilidade dos dados cadastrais, eliminando a necessidade de medidas de segurança adicionais, como o controle de acesso e a criptografia.

III.A atualização periódica dos cadastros é fundamental para garantir a confiabilidade das informações e evitar o pagamento indevido de benefícios, contribuindo para a otimização dos recursos públicos.

IV.O cruzamento de informações entre diferentes bases de dados, como as do Cadastro Único e do Registro Civil, pode auxiliar na identificação de fraudes e irregularidades, garantindo a lisura na concessão dos benefícios.

Está correto o que se afirma em:

- (A) I e II apenas.
- (B) II e III apenas.
- (C) II e IV apenas.
- (D) I, III e IV apenas.

### Questão 06

A gestão financeira eficiente é fundamental para o sucesso de qualquer organização, pública ou privada. No setor público, a responsabilidade com os recursos e a busca por resultados efetivos ganham ainda mais relevância, uma vez que se trata do dinheiro do contribuinte.

Um órgão público precisa adquirir 1.200 unidades de um determinado material de escritório. O setor de compras realizou uma pesquisa de preços e encontrou as seguintes propostas:

Fornecedor A: R\$ 2,80 por unidade, com desconto de 5% para compras acima de 1.000 unidades.

Fornecedor B: R\$ 3,00 por unidade, com desconto de 10% para compras acima de 1.000 unidades.

Fornecedor C: R\$ 2,90 por unidade, sem desconto.

Com base nessas informações, qual a melhor opção de compra para o órgão público?

- (A) Fornecedor C, com custo total de R\$ 3.480,00.
- (B) Fornecedor A, com custo total de R\$ 3.360,00.
- (C) Fornecedor B, com custo total de R\$ 3.240,00.
- (D) Fornecedor A: com custo total de R\$ 3.192,00.

### Questão 07

A gestão do patrimônio público exige rigor e transparência, assegurando a preservação e o uso adequado dos bens da coletividade. A aplicação de métodos de controle eficientes, como o inventário e a identificação patrimonial, contribui para a prevenção de perdas, extravios e desvios, garantindo a responsabilidade na gestão dos recursos públicos.

O controle patrimonial, componente essencial da gestão dos bens públicos, visa assegurar a correta utilização e preservação do patrimônio da Administração Pública. A respeito dos métodos de controle patrimonial, relacione a Coluna I com a Coluna II:

#### Coluna I

- 1.Tombamento.
- 2.Inventário físico.
- 3.Placa de identificação patrimonial.
- 4.Registro patrimonial.

#### Coluna II

(\_\_)Consiste na conferência física dos bens patrimoniais, com o objetivo de verificar a sua existência, estado de conservação e localização.

(\_\_)É o processo de registro dos bens patrimoniais em sistema informatizado ou manual, contendo informações como descrição, número de identificação, valor e data de aquisição.

(\_\_)É o ato de inscrever o bem patrimonial em livro próprio, atribuindo-lhe um número de registro e reconhecendo-o como integrante do patrimônio da instituição.

(\_\_)É um instrumento de identificação física do bem patrimonial, contendo informações como número de registro, órgão responsável e data de aquisição.

A ordem correta de preenchimento dos parênteses, de cima para baixo, é:

- (A) 2, 4, 1, 3.
- (B) 1, 3, 2, 4.
- (C) 3, 1, 4, 2.
- (D) 4, 2, 3, 1.

### Questão 08

A Constituição Federal de 1988, em seu artigo 37, estabelece os princípios que devem nortear a Administração Pública em todas as suas esferas: legalidade, impessoalidade, moralidade, publicidade e eficiência. Esses princípios visam garantir a atuação ética, transparente e responsável dos agentes públicos, em observância ao interesse público.

No contexto dos princípios constitucionais da Administração Pública, assinale a alternativa que apresenta a correta definição do princípio da impessoalidade:

- (A) Obriga a Administração Pública a agir com moralidade, ética e probidade, observando os padrões de conduta aceitos pela sociedade e evitando qualquer forma de desvio de finalidade.
- (B) Impõe que a Administração Pública trate todos os cidadãos de forma igualitária, sem privilégios ou discriminações, visando sempre o interesse público.

- (C) Exige que a Administração Pública busque sempre a melhor utilização dos recursos públicos, alcançando os melhores resultados com o menor custo possível.
- (D) Determina que a Administração Pública deve atuar em conformidade com a Lei, não podendo praticar atos que não estejam expressamente autorizados por Lei.

### Questão 09

A segurança da informação no setor público é um tema de extrema relevância, considerando a sensibilidade dos dados sob a guarda dos órgãos governamentais. A Lei Geral de Proteção de Dados (LGPD) trouxe novas diretrizes para a coleta, o armazenamento e o tratamento de dados pessoais, demandando atenção redobrada dos servidores públicos no uso de tecnologias e equipamentos administrativos.

No contexto da segurança da informação na Administração Pública, analise as afirmativas abaixo e assinale a alternativa correta:

I.A utilização de senhas fortes, com a combinação de letras maiúsculas e minúsculas, números e caracteres especiais, é uma medida eficaz para a proteção de dados sensíveis.

II.A criptografia de dados, que consiste na codificação das informações, garante a confidencialidade e a integridade dos dados, impedindo o acesso não autorizado.

III.A realização de backups periódicos é fundamental para a recuperação dos dados em caso de falhas no sistema, desastres naturais ou ataques cibernéticos.

IV.O compartilhamento de senhas e o acesso a sites e links suspeitos são práticas seguras que não comprometem a segurança das informações institucionais.

Estão corretas as afirmativas:

- (A) I, II, III e IV.  
(B) I e III apenas.  
(C) I, II e III apenas.  
(D) II e IV apenas.

### Questão 10

Em um mundo cada vez mais dinâmico e competitivo, as organizações, sejam elas públicas ou privadas, buscam constantemente aprimorar suas estruturas e processos para alcançar seus objetivos de forma eficiente e eficaz. Para isso, o estudo da Administração se torna essencial, fornecendo ferramentas e conhecimentos para a gestão de recursos, pessoas e processos.

A Administração é uma ciência social aplicada que estuda as organizações e as diferentes formas de geri-las. Considerando os conceitos básicos e os tipos de organização, analise as afirmativas a seguir:

I.Uma organização formal é caracterizada por regras e regulamentos explícitos, divisão do trabalho e hierarquia

de autoridade.

II.As organizações informais surgem espontaneamente a partir das interações sociais entre as pessoas, sem uma estrutura definida.

III.Organizações públicas são aquelas que visam ao lucro e são controladas por particulares.

IV.As ONGs são exemplos de organizações do terceiro setor, que atuam em áreas como saúde, educação e meio ambiente.

É correto o que se afirma em:

- (A) I, II e IV apenas.  
(B) I, III e IV apenas.  
(C) I e IV apenas.  
(D) II e III apenas.

### Questão 11

No ambiente organizacional, as relações humanas e interpessoais desempenham um papel crucial para o sucesso de qualquer equipe. A capacidade de se comunicar de forma eficaz, de lidar com conflitos e de construir relacionamentos saudáveis é fundamental para a criação de um clima positivo e produtivo.

Em uma equipe de trabalho, a comunicação eficaz é essencial para o bom desempenho e para a harmonia entre os membros. Identifique, entre as alternativas abaixo, aquela que NÃO representa uma característica da comunicação eficaz em um ambiente de trabalho:

- (A) Escuta ativa e atenção às diferentes perspectivas.  
(B) Uso de linguagem técnica e jargões específicos da área, mesmo em conversas com pessoas de outros setores.  
(C) Empatia e respeito mútuo entre os interlocutores.  
(D) Clareza e objetividade na transmissão da mensagem.

### Questão 12

Em uma era marcada pela digitalização, a gestão documental eficiente e segura é crucial para o bom funcionamento da Administração Pública. A organização, o acesso e a preservação da informação são pilares que sustentam a transparência e a accountability, além de otimizar os processos internos e o atendimento ao cidadão.

No contexto da gestão de documentos no âmbito da Administração Pública, analise as afirmativas a seguir:

I.O protocolo é o setor responsável pelo recebimento, registro, classificação, distribuição, controle da tramitação e expedição de documentos.

II.A expedição de documentos sigilosos deve ser realizada por meio de protocolo próprio, com registro de data, hora, destinatário e número do documento.

III.A digitalização de documentos é uma prática que garante a autenticidade e a integridade dos documentos

originais, tornando dispensável a sua guarda física.

IV.O arquivo público é o conjunto de documentos produzidos e recebidos por órgãos públicos, em decorrência de suas funções administrativas, legislativas ou judiciárias.

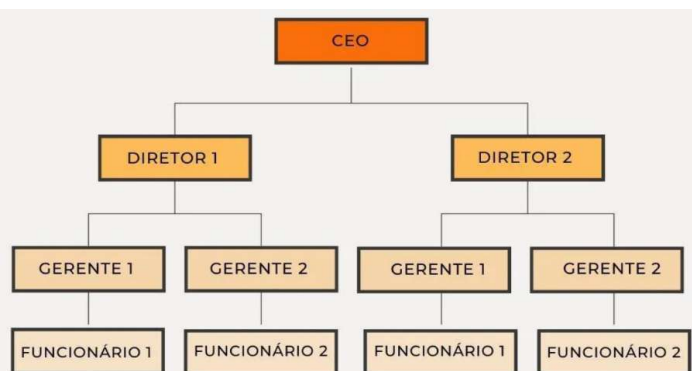
Está correto o que se afirma em:

- (A) II e IV apenas.
- (B) I, II e IV apenas.
- (C) II e III apenas.
- (D) I e III apenas.

### Questão 13

A estrutura organizacional é um elemento fundamental para o funcionamento eficiente de qualquer organização. Ela define como as tarefas são divididas, agrupadas e coordenadas, impactando diretamente na comunicação, na tomada de decisão e no desempenho da instituição.

Observe o seguinte organograma:



Com base no organograma apresentado, é correto afirmar que a estrutura organizacional representada é do tipo:

- (A) Linear.
- (B) Funcional.
- (C) Matricial.
- (D) Em Rede.

### Questão 14

O renomado autor e professor Henry Mintzberg, em seus estudos sobre o papel dos gestores nas organizações, identificou dez papéis gerenciais que podem ser agrupados em três categorias principais: interpessoais, informacionais e decisórios. Esses papéis são desempenhados de forma interdependente e refletem a complexidade e a dinamicidade da função gerencial.

Considerando as funções administrativas e os papéis gerenciais, analise as afirmativas a seguir:

I.O planejamento é a função administrativa que define os objetivos da organização e os recursos necessários para alcançá-los.

II.A organização envolve a alocação de recursos, a definição de responsabilidades e a criação de uma

estrutura para a realização das tarefas.

III.A direção está relacionada à liderança, à motivação e à comunicação, influenciando as pessoas para que trabalhem em direção aos objetivos organizacionais.

IV.O controle consiste em monitorar o desempenho da organização, comparando os resultados com os planos e tomando medidas corretivas quando necessário.

Com base na análise das afirmativas, assinale a alternativa que apresenta todas as corretas:

- (A) I, II e III apenas.
- (B) I e III apenas.
- (C) I, II, III e IV.
- (D) II e III apenas.

## Língua Portuguesa

O texto seguinte servirá de base para responder às questões de 15 a 17.

Medicamentos como o Ozempic permitiram que muitas pessoas perdessem peso que antes não conseguiam eliminar. Será que uma dieta poderia ter o mesmo efeito sem a necessidade de receita médica?

Nos últimos anos, a chegada de medicamentos para perda de peso – como Ozempic e Wegovy – virou de cabeça para baixo a forma como a medicina lida com a obesidade.

Essas drogas, conhecidas como agonistas do peptídeo semelhante ao glucagon tipo 1 (GLP-1), ajudam pessoas com obesidade a perder peso ao reduzir o apetite, levando a uma menor ingestão de alimentos. No entanto, junto com a popularidade desses medicamentos, surgiram alegações de que seria possível imitar seus efeitos apenas por meio da alimentação.

Uma tendência nas redes sociais, por exemplo, sugere que uma mistura de aveia com água e suco de limão – apelidada de 'oatzeptic' – poderia suprimir o apetite e provocar a perda de peso de forma semelhante aos remédios.

<https://www.bbc.com/portuguese/articles/cn5qvlwkv2wo> fragmento

### Questão 15

"Medicamentos como o Ozempic permitiram que muitas pessoas perdessem peso que antes não conseguiam eliminar."

Analise as afirmativas a seguir quanto à regência verbal dos verbos empregados no período, marcando (V), para as verdadeiras, ou (F), para as falsas.

(\_\_ )O verbo 'permitir' está como bitransitivo, pois exige um objeto direto (que muitas pessoas perdessem peso) e um objeto indireto (implícito: a alguém).

(\_\_ )O verbo 'eliminar' está como intransitivo, não havendo complemento necessário para completar o seu sentido.

(\_\_\_)O verbo 'perder', no trecho, apresenta a mesma transitividade observada na frase "Depois de ser injustiçado no clube que dirigia, perdeu o amor pelo esporte".

A sequência que preenche corretamente os itens acima, de cima para baixo, é:

- (A) F, F, V.
- (B) V, F, V.
- (C) F, V, F.
- (D) V, V, V.

### Questão 16

Considerando as regras de acentuação dos vocábulos extraídos do texto, julgue as afirmativas:

I.Os vocábulos 'médica' e 'últimos' seguem regras distintas de acentuação, o primeiro é acentuado por ser proparoxítona; o segundo por conter o 'u' tônico na sílaba.

II.O vocábulo 'peptídeo' é acentuado pela regra das palavras paroxítonas terminadas em 'o'.

III.O vocábulo 'será' é acentuado pela regra das oxítonas terminadas em 'a'.

IV.O vocábulo 'remédio' é uma palavra proparoxítona, que obrigatoriamente deve levar acento.

É correto o que se afirma em:

- (A) I, II, III e IV.
- (B) III apenas.
- (C) III e IV apenas.
- (D) I, II e IV apenas.

### Questão 17

"No entanto, junto com a popularidade desses medicamentos, surgiram alegações de que seria possível imitar seus efeitos apenas por meio da alimentação."

Analise os predicados presentes no período e marque a alternativa correta.

- (A) O período é formado somente por predicado verbal.
- (B) O período é formado por predicado verbal e verbo-nominal.
- (C) O período é formado por predicado verbal e nominal.
- (D) O período é formado por predicado verbal, verbo-nominal e nominal.

## Conhecimentos Gerais

### Questão 18

Nos últimos anos, o Brasil tem enfrentado desafios relacionados ao controle dos índices de preços e ao poder de compra da população. O Banco Central do Brasil, por meio do Comitê de Política Monetária (Copom), tem utilizado a taxa básica de juros (Selic) como principal instrumento para manter a estabilidade

econômica e buscar a convergência das metas estabelecidas pelo Conselho Monetário Nacional. Em 2023 e 2024, verificou-se um processo de redução gradual da Selic, que havia atingido patamares elevados no período anterior. Contudo, em 2025, o Copom voltou a promover elevações na taxa básica de juros, sinalizando preocupação com o descontrole dos preços e a necessidade de ancorar as expectativas dos agentes econômicos. Esse fenômeno, caracterizado pelo aumento persistente e generalizado dos preços de bens e serviços na economia, reduzindo o poder de compra da moeda ao longo do tempo, é denominado:

- (A) Inflação.
- (B) Estagflação.
- (C) Recessão.
- (D) Deflação.

### Questão 19

Julgue as sentenças abaixo como VERDADEIRAS (V) ou FALSAS (F).

(\_\_\_)A cultura de Santa Catarina é marcada por uma rica diversidade étnica e histórica, resultado da convivência e da fusão entre diferentes povos indígenas, europeus e africanos. Antes da colonização, o território era habitado por grupos indígenas como os Xokleng, Kaingang e Guarani, que deixaram marcas na cultura material, na toponímia e nas tradições regionais. A partir do século XVIII, a chegada de imigrantes açorianos, alemães, italianos, poloneses e ucranianos transformou profundamente o panorama cultural do estado, criando uma identidade plural e multifacetada.

(\_\_\_)Os açorianos, que se estabeleceram principalmente no interior do Estado, introduziram elementos da cultura lusitana, como o folclore do boi-de-mamão, as rendas de bilro, a pesca artesanal e as festas religiosas ligadas ao catolicismo, como a Festa do Divino Espírito Santo. Já os imigrantes alemães e italianos, concentrados principalmente no litoral catarinense, trouxeram consigo tradições agrícolas, arquitetônicas e gastronômicas que permanecem vivas até hoje.

(\_\_\_)A cultura catarinense se manifesta na forte ligação com o mar e com a natureza, refletida nas práticas pesqueiras, na culinária baseada em frutos do mar e no modo de vida das comunidades costeiras. No interior, predominam as tradições rurais, as festas comunitárias e a valorização da vida familiar. O artesanato, a música folclórica, o teatro amador e as expressões contemporâneas, como o design e a arte urbana, completam o mosaico cultural de Santa Catarina, um estado onde o passado e o presente convivem em harmonia, e onde a diversidade é celebrada como um traço essencial da identidade local.

A sequência CORRETA é:

- (A) V, F, F.
- (B) F, V, V.
- (C) F, F, V.

(D) V, F, V.

## Questão 20

Leia o excerto abaixo:

"A formação cultural brasileira caracteriza-se pela complexa interação entre matrizes indígenas, africanas e europeias, processo marcado por relações de poder assimétricas, violências coloniais e resistências culturais. Manifestações como o samba, o maracatu, a capoeira e religiões de matriz africana representam \_\_\_\_\_, constituindo patrimônios culturais que enfrentaram e ainda enfrentam processos de marginalização, criminalização e, posteriormente, de reconhecimento e valorização como elementos fundantes da identidade nacional."

Preencha a lacuna acima e assinale a alternativa correta:

- (A) produtos da indústria cultural contemporânea que foram artificialmente construídos no século XX para fins de marketing turístico e identidade nacional
- (B) expressões artísticas que se desenvolveram de forma harmônica e consensual entre diferentes etnias, sem conflitos ou hierarquias culturais significativas
- (C) formas de resistência e reelaboração cultural das populações afro-brasileiras que, apesar da opressão histórica, construíram e preservaram saberes, práticas e cosmogonias próprias
- (D) influências minoritárias e folclóricas que contribuem de forma secundária para a construção da cultura brasileira, predominantemente europeia em suas raízes