

Prefeitura Municipal de Arabutã

Concurso Público – 001/2025

CADERNO DE PROVA

Organizadora:



ATENDENTE DE BIBLIOTECA

LEIA ATENTAMENTE AS INSTRUÇÕES:

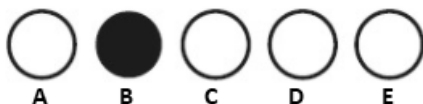
- Durante a realização da prova não será permitido ao candidato, sob pena de exclusão do Concurso Público:
 - a) Qualquer espécie de consulta bibliográfica, utilização de livros, manuais ou anotações;
 - b) Comunicação entre candidatos;
 - c) Uso de máquina calculadora;
 - d) Uso de relógio de qualquer tipo;
 - e) Agendas eletrônicas, telefones celulares, smartphones, MP3, notebook, palmtop, tablet, BIP, walkman, gravador ou qualquer outro receptor ou transmissor;
 - f) Uso de óculos escuros, bonés, protetores auriculares e outros acessórios similares;
 - g) Perturbar de qualquer modo a execução dos trabalhos;

- Todas as respostas do Caderno de Prova deverão ser transportadas para o Cartão Resposta;

- Não serão computadas as questões não assinaladas ou que contenham mais de uma resposta, ementa ou rasura;

- O gabarito da letra escolhida deve ser pintado de forma a completar todo o círculo. Exemplo:

Alternativas



- Para a realização da Prova Escrita, o candidato deverá utilizar caneta esferográfica de tubo transparente nas cores azul ou preta;
- Não é permitido ao candidato a permanência no local de prova como também de utilizar os banheiros após a realização da prova, na entrega do caderno de provas e gabarito, o candidato deverá retirar-se do local;

- Ao terminar a prova, o candidato entregará ao fiscal o Caderno de Prova e o Cartão Resposta devidamente preenchido e assinado;
- A Prova escrita terá duração 03h00min (três horas), incluindo o tempo para preenchimento do cartão resposta. A duração mínima para realização da prova é de 01 (uma) hora.
- A Prova será composta por 40 questões de múltipla escolha, sendo cada questão composta de 05 alternativas (a, b, c, d, e), possuindo somente uma alternativa correta;
- Verifique se o Caderno de Provas está completo, sem falhas de impressão e se a quantidade de questões está correta;
- Você deverá transcrever as respostas das questões para o Cartão-Resposta, que será o único documento válido para a correção das provas.
- O preenchimento do Cartão Resposta é de inteira responsabilidade do candidato e não será substituído em caso de erro do candidato.

BOA PROVA!

O texto seguinte servirá de base para responder às questões de 1 a 5.

Que as emoções positivas ou negativas...

Que as emoções positivas ou negativas não podem ocupar a mente ao mesmo tempo. Uma tem de dominar, e é da tua responsabilidade assegurar que as emoções positivas constituam a influência dominante da tua mente. Elas podem aumentar as vibrações do teu pensamento, usa o teu poder criativo, a tua imaginação para criares a tua vida e protege bem a tua mente contra todas as influências negativas e desencorajadoras, incluindo sugestões negativas de familiares, amigos ou conhecidos.

Os teus desejos têm de saturar as tuas emoções. Quando temos um grande sonho nenhum obstáculo é tão grande que não possa ser superado. Nada nos pode deter e o nosso destino é o sucesso!

KD MENSAGENS. Que as emoções positivas ou negativas? Disponível em: <https://kdmensagens.com/mensagens/pensamentos/2>. Acesso em: 26 out. 2025.

Questão 01

A forma gráfica da palavra "influência", tal como ocorre no texto, está de acordo com os princípios que regem a acentuação gráfica na norma culta. Considerando a classificação silábica, a tonicidade e as regras específicas para as chamadas proparoxítonas aparentes, assinale a alternativa que apresenta a análise correta quanto à justificação do uso do acento gráfico.

- (A) Levam acento circunflexo as chamadas proparoxítonas aparentes, isto é, que apresentam vogais fechadas na sílaba tônica, e terminam por sequências vocálicas pós-tônicas consideradas como ditongos crescentes.
- (B) A acentuação ocorre devido à terminação em ditongo crescente pós-tônico, fenômeno que caracteriza as paroxítonas aparentes, justificando o uso do acento gráfico conforme regra das vogais fechadas nas sílabas tônicas.
- (C) "Influência" recebe acento gráfico por conter uma sílaba tônica com timbre vocálico aberto e por terminar em ditongo crescente na sílaba final, correspondendo ao padrão ortográfico das oxítonas terminadas em ditongo nasal.
- (D) O acento da palavra se justifica por ser uma paroxítona terminada em ditongo crescente e com vogal média-alta na sílaba tônica, sendo esta combinação contemplada nas exceções da nova ortografia para palavras derivadas.
- (E) A palavra é acentuada por ser uma proparoxítona autêntica, com tonicidade sobre a antepenúltima sílaba, apresentando vogal fechada na sílaba tônica e ditongo decrescente pós-tônico que não interfere na acentuação normativa.

Questão 02

Considerando os recursos discursivos, os princípios que orientam a construção argumentativa e interpretação alinhada às entrelinhas conceituais e à lógica enunciativa, é correto afirmar que o texto:

- (A) mobiliza uma estratégia argumentativa que associa a polarização emocional à superação das dificuldades, atribuindo à negatividade o papel de estímulo à ação resolutive do sujeito.
- (B) apresenta uma visão da subjetividade pautada na passividade emocional do sujeito, que precisa neutralizar estímulos externos para alcançar estados mentais de equilíbrio e clareza volitiva.
- (C) reforça uma noção de consciência que se constrói por meio da recusa de instâncias afetivas como interferentes no raciocínio lógico, reafirmando uma perspectiva racionalista da ação.
- (D) evidencia uma concepção de linguagem performativa, na qual a verbalização de desejos e crenças participa da construção ativa da realidade psíquica e projeta efeitos sobre o próprio sujeito.
- (E) traz uma argumentação que sugere que o enfrentamento de adversidades está condicionado à supressão completa dos afetos negativos, de modo que a mente se torne refratária à ambivalência emocional.

Questão 03

Considerando as vozes verbais e os processos de transitividade presentes na oração "que as emoções positivas constituam a influência dominante da tua mente", assinale a alternativa que apresenta uma reescrita sintática com manutenção plena do sentido e correção gramatical, por meio da conversão da voz ativa em passiva.

- (A) Que se constitua a influência dominante da tua mente pelas emoções positivas.
- (B) Que as emoções positivas estejam constituídas como influência dominante da tua mente.
- (C) Que a tua mente venha a ser influenciada por emoções positivas constituídas.
- (D) Que a influência dominante da tua mente seja constituída pelas emoções positivas.
- (E) Que a influência da tua mente possa ser formada por emoções positivas predominantes.

Questão 04

No período "Uma tem de dominar, e é da tua responsabilidade assegurar que as emoções positivas constituam a influência dominante da tua mente", a oração subordinada "que as emoções positivas constituam a influência dominante da tua mente" exerce determinada função sintática e semântica dentro da estrutura do enunciado. À luz da gramática normativa, assinale a alternativa que apresenta a classificação correta dessa oração.

- (A) Trata-se de uma oração subordinada adjetiva explicativa, retomando uma ideia implícita no termo "responsabilidade", com valor de esclarecimento e uso de conectivo que atua como pronome relativo.
- (B) Classifica-se como oração subordinada substantiva objetiva direta, atuando como complemento do verbo "assegurar", que exige objeto direto para completar seu sentido, sendo regido por construção oracional com valor declarativo.
- (C) A oração em destaque configura-se como subordinada substantiva objetiva direta, funcionando como complemento do verbo "constituam", que, por sua vez, está subordinado a um predicador principal de natureza verbal-nominal.
- (D) A oração exerce função adverbial de finalidade, indicando o objetivo do ato de "assegurar", sendo introduzida por conjunção subordinativa que estabelece relação finalística implícita na progressão do discurso.
- (E) Trata-se de uma oração subordinada substantiva subjetiva, introduzida por conjunção integrante, que exerce a função de sujeito do verbo "assegurar", o qual exige completude por predicação indireta.

Questão 05

Considerando os princípios que regem a morfossintaxe da concordância verbal no português padrão, assinale a alternativa que apresenta a análise mais adequada da forma verbal "têm" no trecho "Os teus desejos têm de saturar as tuas emoções", quanto à sua relação com o sujeito e às implicações de sentido no enunciado.

- (A) A presença de "têm" marca uma construção impessoal, em que o verbo principal está no infinitivo impessoal, e o verbo "ter", apesar de flexionado no plural, não concorda com nenhum termo específico da oração.
- (B) A forma verbal "têm" está flexionada na 3.^a pessoa do plural em razão do sujeito simples posposto, sendo este um caso de inversão marcada por ênfase semântica sobre o predicado.
- (C) O uso de "têm" em vez de "tem" decorre de um fenômeno de concordância atrativa, pelo qual o verbo se ajusta ao predicativo do sujeito, independentemente do número morfológico do núcleo nominal.
- (D) Trata-se de sujeito composto com núcleo explícito e determinado, exigindo a concordância verbal plena com a forma plural "têm", ainda que o verbo principal semântico da oração esteja no infinitivo.
- (E) A flexão plural do verbo "ter", seguido da preposição "de" e do infinitivo "saturar", configura construção com verbo auxiliar de obrigação e sujeito oracional elíptico, atraindo a concordância para o verbo auxiliar.

Raciocínio Lógico

Questão 06

Em um curso de design de interiores, Janaína precisou criar combinações de códigos numéricos para identificar diferentes amostras de tecidos. Cada código deve ter 3 dígitos distintos, formados com os números de 0 a 9. Seguindo essa regra, quantos códigos diferentes ela pode formar para catalogar suas amostras?

- (A) Ela pode formar 504 senhas diferentes.
- (B) Ela pode formar 900 senhas diferentes.
- (C) Ela pode formar 720 senhas diferentes.
- (D) Ela pode formar 640 senhas diferentes.
- (E) Ela pode formar 800 senhas diferentes

Questão 07

Pierre decidiu trabalhar com drones e descobriu que para registrar imagens aéreas em uma área de 20.000 m², precisa-se de 5 drones trabalhando por 8 horas. Se ele foi contratado para cobrir uma área de 30.000 m² em apenas 6 horas, mantendo o mesmo desempenho, quantos drones serão necessários?

- (A) Serão necessários 10 drones.
- (B) Serão necessários 12 drones.
- (C) Serão necessários 9 drones.
- (D) Serão necessários 6 drones.
- (E) Serão necessários 8 drones.

Questão 08

Júlia decidiu iniciar um pequeno projeto sustentável na fazenda do seu avô e quer construir um sistema de irrigação movido a energia solar. Para isso, aplicou R\$ 20.000,00 em um fundo de energia limpa que rende 5% ao mês, com juros compostos. Ela pretende resgatar o valor após 3 meses para começar a instalação dos painéis. Ao final desse período, qual será o valor total acumulado por Júlia?

- (A) O valor total acumulado será de R\$ 24.275,00.
- (B) O valor total acumulado será de R\$ 22.280,50.
- (C) O valor total acumulado será de R\$ 23.152,50.
- (D) O valor total acumulado será de R\$ 25.250,00.
- (E) O valor total acumulado será de R\$ 27.300,00.

Questão 09

Ao arrumar o auditório da escola para uma apresentação teatral, os alunos organizaram as fileiras de cadeiras seguindo um padrão regular. Na primeira fileira foram colocadas 10 cadeiras, e em cada fileira seguinte foram adicionadas 3 cadeiras a mais do que na anterior, para garantir uma melhor distribuição do público. Mantendo esse padrão de acréscimo, o coordenador deseja saber quantas cadeiras deverão ser colocadas na décima fileira.

Quantas cadeiras terá da 10ª fileira?

- (A) 39 cadeiras.
- (B) 41 cadeiras.
- (C) 25 cadeiras.
- (D) 37 cadeiras.
- (E) 28 cadeiras.

Questão 10

No pátio de uma prefeitura, onde são guardados os carros, o Secretário de Transportes decidiu revestir uma parte com piso antiderrapante para dar maior aderência. O espaço tem formato retangular, medindo 12 m de comprimento por 8 m de largura. Sabendo que cada metro quadrado do piso custa R\$ 35,00, qual será o custo total para revestir toda a área?

- (A) O custo total será de R\$ 2.880,00.
- (B) O custo total será de R\$ 3.360,00.
- (C) O custo total será de R\$ 2.800,00.
- (D) O custo total será de R\$ 3.200,00.
- (E) O custo total será de R\$ 3.000,00.

Conhecimentos Gerais

Questão 11

A trajetória histórica de Arabutã é marcada por diferentes nomes que simbolizam momentos distintos de sua formação. Cada mudança refletiu aspectos culturais, sociais e até políticos, desde o isolamento das primeiras famílias até a influência dos imigrantes europeus e a valorização das raízes indígenas.

O que as mudanças de nome do território que hoje é Arabutã revelam sobre sua história?

- (A) Que as mudanças de nome ocorreram apenas por decisões administrativas do governo estadual.
- (B) Que o município passou por transformações culturais e históricas influenciadas por diferentes povos e contextos.
- (C) Que o nome atual foi escolhido apenas por motivos econômicos e turísticos.
- (D) Que o nome do município sempre se manteve o mesmo desde sua fundação.
- (E) Que o município foi nomeado exclusivamente em homenagem a figuras políticas locais.

Questão 12

Ao longo da história, o território catarinense recebeu a influência de diversos povos, desde os indígenas que habitavam o litoral até os imigrantes europeus que se instalaram no interior. Essa mistura cultural contribuiu para o desenvolvimento econômico, social e religioso do estado.

Qual fator histórico foi fundamental para o início do povoamento efetivo de Santa Catarina?

- (A) A chegada dos bandeirantes, que iniciaram a ocupação e fundação dos primeiros povoados.
- (B) A instalação de portos estrangeiros no litoral catarinense.
- (C) A fundação de colônias militares voltadas à defesa da costa.
- (D) A invasão espanhola, que manteve o domínio sobre o território catarinense.
- (E) A independência política do estado em relação a Portugal.

Questão 13

O avanço da Inteligência Artificial tem levantado desafios inéditos para a Justiça Eleitoral brasileira. Diante da possibilidade de uso dessas tecnologias em campanhas políticas, o Tribunal Superior Eleitoral (TSE) criou um grupo de trabalho para analisar riscos e propor medidas de prevenção, a fim de garantir eleições mais seguras e transparentes em 2026.

Qual é a principal preocupação do TSE em relação ao uso da Inteligência Artificial nas próximas eleições?

- (A) Evitar que tecnologias sejam usadas para criar vídeos falsos e disseminar desinformação.
- (B) Incentivar o uso de ferramentas automatizadas na produção de propaganda eleitoral.
- (C) Promover a substituição de debates públicos por conteúdos digitais gerados por IA.
- (D) Centralizar toda a comunicação eleitoral nas plataformas digitais.
- (E) Autorizar o uso de avatares virtuais em campanhas políticas.

Questão 14

No início da década de 1990, um movimento formado principalmente por estudantes tomou as ruas de várias cidades brasileiras em protestos motivados pelas denúncias de corrupção no governo federal. Os manifestantes exigiam o afastamento do então presidente da República Fernando Collor de Mello por meio de um processo de impeachment, em um dos maiores atos de mobilização popular do período pós-ditadura.

Qual foi o nome dado a este movimento estudantil?

- (A) Diretas Já.
- (B) Marcha da Juventude.
- (C) Caras-Pintadas.
- (D) Primavera Democrática.
- (E) Movimento pela Ética Nacional.

Questão 15

Durante a colonização do Oeste catarinense, empresas receberam grandes áreas de terra para venda e povoamento. Esse processo foi importante para a formação de diversas cidades da região, incluindo

Arabutã.

Qual era o objetivo principal dessas companhias colonizadoras?

- (A) Explorar jazidas minerais.
- (B) Produzir alimentos para exportação.
- (C) Criar rotas comerciais marítimas.
- (D) Construir ferrovias estaduais.
- (E) Promover o povoamento e a venda de terras.

Informática

Questão 16

O correio eletrônico (e-mail) utiliza diferentes protocolos para o envio e recebimento de mensagens. Para enviar um e-mail, o cliente de e-mail (como o Outlook ou o Gmail) se comunica com o servidor de e-mail utilizando um protocolo específico. Já para receber e-mails, existem outros dois protocolos principais, um que baixa as mensagens para o dispositivo do usuário e as apaga do servidor, e outro que sincroniza as mensagens entre o servidor e o dispositivo, permitindo o acesso de múltiplos locais. Marque a alternativa **CORRETA** que corresponde ao protocolo utilizado para o envio de mensagens de correio eletrônico.

- (A) IMAP (Internet Message Access Protocol).
- (B) HTTP (Hypertext Transfer Protocol).
- (C) FTP (File Transfer Protocol).
- (D) SMTP (Simple Mail Transfer Protocol).
- (E) POP3 (Post Office Protocol 3).

Questão 17

No Microsoft Excel 2019, a função "PROCV" é amplamente utilizada para buscar um valor em uma coluna e retornar um valor correspondente de uma coluna diferente na mesma linha. No entanto, essa função tem a limitação de que a coluna de busca deve ser sempre a primeira à esquerda na matriz de dados. Para superar essa limitação, o Excel oferece uma combinação de duas outras funções que, juntas, permitem uma busca mais flexível, onde a coluna de busca pode estar em qualquer posição. Marque a alternativa **CORRETA** que corresponde as funções alternativas que permitem uma busca mais flexível que o PROCV.

- (A) SOMA e SE.
- (B) ESQUERDA E DIREITA.
- (C) ÍNDICE e CORRESP.
- (D) CONT.SE e SOMASE.
- (E) SE e CONT.SE.

Questão 18

No Microsoft Word 2019, existe uma funcionalidade que permite ao usuário criar um sumário de forma automática, com base nos títulos e subtítulos presentes

no documento. Para que essa ferramenta funcione corretamente, é essencial que os títulos e subtítulos sejam formatados utilizando os estilos de título predefinidos (Ex: Título 1, Título 2, etc.). Marque a alternativa **CORRETA** que corresponde à guia do Microsoft Word 2019 contém a opção para inserir um sumário automático.

- (A) Referências.
- (B) Revisão.
- (C) Layout.
- (D) Inserir.
- (E) Design.

Questão 19

A Internet funciona com base em um conjunto de protocolos de comunicação, sendo o mais fundamental o Protocolo de Internet (IP). Cada dispositivo conectado à Internet possui um endereço IP único, que pode ser do tipo IPv4 (formato de 32 bits) ou IPv6 (formato de 128 bits), este último criado para suprir a escassez de endereços do primeiro. Marque a alternativa **CORRETA** que corresponde a principal função do Protocolo de Internet (IP)?

- (A) Traduzir nomes de domínio (como www.google.com) em endereços IP.
- (B) Endereçar e encaminhar pacotes de dados entre dispositivos na rede.
- (C) Rotear um endereço externo para outro local, de forma criptografada.
- (D) Criptografar os dados para garantir a segurança da comunicação.
- (E) Garantir a entrega ordenada e sem erros dos pacotes de dados.

Questão 20

Os navegadores web modernos oferecem um recurso de segurança chamado "navegação anônima" ou "privada". Ao utilizar este modo, o navegador não salva o histórico de navegação, os cookies, os dados de formulários e as senhas no dispositivo do usuário. No entanto, é importante ressaltar que a navegação anônima não torna o usuário invisível na Internet. Marque a alternativa **CORRETA** em que afirmativas sobre a navegação anônima.

- (A) Cria um túnel protegendo o ip de acessos externos.
- (B) Impede que o provedor de internet rastreie os sites visitados.
- (C) Bloqueia todos os anúncios e pop-ups dos sites visitados.
- (D) Apaga o histórico de navegação e os cookies ao final da sessão.
- (E) Garante total anonimato ao usuário, ocultando seu endereço IP.

Conhecimentos Específicos

Questão 21

Nas bibliotecas escolares, a mediação da leitura é um instrumento estratégico para o desenvolvimento educacional e cultural da comunidade escolar.

I.A mediação da leitura e as atividades culturais, como clubes de leitura, oficinas e exposições, contribuem para formar leitores críticos e interessados pelo acervo da biblioteca.

PORQUE

II.Somente o simples acesso aos livros é suficiente para desenvolver o hábito de leitura e a formação de leitores, sem necessidade de orientação ou atividades complementares.

A respeito dessas asserções, assinale a opção correta:

- (A) As asserções I e II são proposições verdadeiras e a II é uma justificativa correta da I.
- (B) As asserções I e II são proposições falsas.
- (C) As asserções I e II são proposições verdadeiras, mas a II não é uma justificativa correta da I.
- (D) A asserção I é uma proposição verdadeira e a II é uma proposição falsa.
- (E) A asserção I é uma proposição falsa e a II é uma proposição verdadeira.

Questão 22

Analise as afirmativas a seguir sobre o conceito de biblioteca:

I.Biblioteca é um espaço destinado exclusivamente à guarda e empréstimo de livros, sem vínculo com atividades educativas ou culturais.

II.Biblioteca é um equipamento cultural que organiza, preserva e disponibiliza livros, documentos e materiais de diferentes suportes para consulta, estudo, pesquisa e lazer.

III.Biblioteca é um local que, além de oferecer acesso ao acervo, deve integrar-se ao processo educativo, promovendo leitura, informação e desenvolvimento cultural da comunidade.

Assinale a alternativa correta:

- (A) Apenas a afirmativa III está correta.
- (B) Apenas as afirmativas I e II estão corretas.
- (C) Apenas as afirmativas II e III estão corretas.
- (D) As afirmativas I, II e III estão corretas.
- (E) Apenas a afirmativa I está correta.

Questão 23

O atendimento à comunidade de usuários em bibliotecas escolares envolve ações sobre o acesso à informação, a circulação de materiais e a prestação de serviços de referência, promovendo a integração da biblioteca ao

processo educativo.

Com base neste contexto, analise as afirmativas a seguir e assinale V, para verdadeiro e F, para falso:

(__)A biblioteca escolar deve restringir o acesso a todos os materiais e serviços apenas aos alunos e professores, não permitindo que outros membros da comunidade escolar utilizem o acervo.

(__)A circulação de acervos inclui empréstimo, devolução e uso do material dentro do espaço da biblioteca, sempre orientado por normas que preservem os itens disponíveis.

(__)Os serviços de referência consistem em fornecer apoio técnico e orientação aos usuários, auxiliando-os a localizar informações e utilizar adequadamente diferentes tipos de recursos.

Assinale a alternativa que apresenta a sequência correta, de cima para baixo:

- (A) F, V, V.
- (B) V, V, F.
- (C) F, F, V.
- (D) F, F, F.
- (E) V, F, F.

Questão 24

A classificação e o número de chamada são ferramentas essenciais para a organização e localização do acervo em bibliotecas escolares. Analise as afirmativas a seguir:

I.Classificar significa organizar os livros de acordo com os assuntos que abordam.

II.O número de chamada tem como objetivo principal permitir a localização rápida do material nas estantes.

III.A Classificação Decimal de Dewey (CDD) organiza o conhecimento em cinco classes principais, numeradas com dígitos arábicos e subdivididas em frações decimais.

Está correto o que se afirma em:

- (A) I e II estão corretas.
- (B) I e III estão corretas.
- (C) I, II e III estão corretas.
- (D) Apenas II está correta.
- (E) Apenas I está correta.

Questão 25

Em uma biblioteca escolar, o atendente de biblioteca desempenha papel fundamental na educação do usuário, orientando os estudantes para que desenvolvam competência informacional, ou seja, a habilidade de localizar, avaliar e utilizar informações de forma eficaz.

Considerando boas práticas de orientação ao usuário, assinale a alternativa INCORRETA:

- (A) A educação do usuário consiste apenas em ensinar como localizar livros na biblioteca, sem incluir avaliação crítica das informações.
- (B) A orientação sobre uso de fontes digitais e impressas contribui para a formação de leitores críticos e autônomos.
- (C) Desenvolver competência informacional nos estudantes envolve ensinar estratégias de pesquisa, avaliação de fontes e uso ético da informação.
- (D) O auxílio do bibliotecário durante a pesquisa escolar inclui orientar sobre a escolha de fontes confiáveis, organização das informações e apresentação correta dos trabalhos.
- (E) Incentivar o estudante a comparar diferentes fontes e analisar a relevância da informação fortalece sua competência informacional.

Questão 26

Uma Prefeitura está modernizando suas bibliotecas públicas e designou o atendente de biblioteca para colaborar na reorganização do espaço físico. O objetivo é torná-lo mais atrativo para jovens e adultos, com áreas de leitura, pesquisa e convivência. Qual das ações abaixo está correta com esse objetivo?

- (A) Remover os espaços de convivência para ampliar a área de armazenamento de livros.
- (B) Reduzir o número de mesas e cadeiras para ampliar o espaço de circulação.
- (C) Priorizar a aquisição de livros técnicos e científicos, excluindo materiais de lazer e literatura.
- (D) Instalar computadores com acesso à internet, criar ambientes de leitura com iluminação adequada e reorganizar o acervo por temas de interesse.
- (E) Manter todos os livros em armários fechados para evitar desgaste e restringir o acesso ao acervo.

Questão 27

Em uma biblioteca escolar, a estrutura organizacional deve permitir que serviços, atividades e rotinas sejam executados de forma eficiente, garantindo o acesso à informação e o suporte pedagógico à comunidade escolar.

Assinale a alternativa que apresenta corretamente aspectos da estrutura, serviços e rotinas de uma biblioteca escolar:

- (A) O serviço de referência é opcional e pode ser substituído por tutoriais online, sem supervisão de bibliotecário.
- (B) A estrutura da biblioteca deve contemplar setores como atendimento ao público, referência, circulação e tratamento técnico do acervo, e suas rotinas devem incluir registro, organização, manutenção e avaliação do acervo.
- (C) As rotinas da biblioteca se restringem ao controle de empréstimos, sem necessidade de planejamento de atividades culturais ou educativas.

- (D) A biblioteca deve manter apenas livros impressos, dispensando atualização do acervo e registros digitais.
- (E) A biblioteca deve ser organizada apenas com base no número de livros, e os serviços prestados limitam-se à guarda e empréstimo de materiais.

Questão 28

Em uma biblioteca escolar, a estrutura organizacional deve permitir que serviços, atividades e rotinas sejam executados de forma eficiente, garantindo o acesso à e promovendo o uso adequado dos recursos disponíveis. O funcionamento eficiente de uma biblioteca escolar depende da integração de diversos setores, cada um com responsabilidades específicas, que garantem a qualidade do acervo e do atendimento à comunidade escolar.

Todas as afirmativas sobre os setores internos de uma biblioteca estão corretas, EXCETO:

- (A) O setor de atendimento ao usuário cuida apenas do registro de empréstimos, sem orientar os leitores sobre o uso do acervo.
- (B) O setor de aquisição seleciona e incorpora novas obras ao acervo, considerando critérios técnicos e demandas dos usuários.
- (C) O setor de tecnologia da informação gerencia bases de dados, plataformas online e serviços remotos, garantindo o acesso a recursos digitais.
- (D) O setor de processamento técnico é responsável por classificar, catalogar e preparar os materiais para circulação.
- (E) O setor de referência oferece auxílio na busca por informações específicas e orienta os usuários sobre o uso adequado dos recursos disponíveis.

Questão 29

Em uma biblioteca pública, durante a rotina de trabalho, o atendente percebe que alguns livros estão com páginas amareladas, odor forte e sinais de mofo. Qual medida preventiva poderia ter evitado esse tipo de deterioração?

- (A) Controle adequado de temperatura e umidade no ambiente.
- (B) Exposição direta à luz solar para eliminar fungos.
- (C) Uso de ventiladores para circulação de ar quente.
- (D) Armazenamento dos livros em caixas plásticas lacradas.
- (E) Aplicação de perfume nas estantes para neutralizar odores.

Questão 30

A biblioteca escolar é reconhecida como um espaço essencial ao desenvolvimento do processo educativo, sendo considerada um equipamento cultural que contribui para a formação integral dos estudantes e para

a democratização do acesso ao conhecimento. De acordo com seus objetivos, assinale a alternativa que representa corretamente a função da biblioteca escolar.

- (A) Disponibilizar e democratizar a informação e o conhecimento em diferentes suportes, promovendo o acesso às novas tecnologias e incentivando a aprendizagem.
- (B) Atuar somente na guarda e conservação do acervo físico, sem relação direta com o processo de ensino-aprendizagem.
- (C) Priorizar somente o registro de empréstimos e devoluções como principal função da biblioteca escolar.
- (D) Centralizar o acervo como local exclusivo de consulta individual, sem finalidade de convivência ou lazer.
- (E) Restringir o uso do acervo apenas aos alunos regularmente matriculados, para garantir controle sobre os materiais disponíveis.

Questão 31

A formação e o desenvolvimento de coleções em bibliotecas escolares consistem em processos planejados de seleção, aquisição, organização e avaliação de materiais, com o objetivo de atender às necessidades de aprendizagem, pesquisa e lazer da comunidade escolar.

Analise as afirmativas a seguir:

I.O desenvolvimento de coleções deve ser orientado por uma política que garanta acesso equitativo e diversidade de materiais, contemplando diferentes gêneros, suportes e perspectivas culturais.

II.A seleção de materiais deve ser rígida e restrita apenas a livros aprovados pelo currículo escolar, sem considerar os interesses dos alunos e professores.

III.A avaliação periódica da coleção é essencial para identificar materiais desatualizados, pouco utilizados ou danificados, permitindo decisões informadas sobre aquisição, substituição ou descarte.

Está correto o que se afirma em:

- (A) I apenas.
- (B) I e III apenas.
- (C) II e III apenas.
- (D) III apenas.
- (E) I,II e III.

Questão 32

Durante o atendimento ao público em uma biblioteca escolar, o auxiliar deve orientar os usuários sobre práticas corretas de manuseio e cuidados com os livros, de modo a preservar o acervo para uso contínuo.

Considerando o impacto das ações sobre a conservação dos materiais, assinale a alternativa que NÃO contribui para a preservação dos documentos:

- (A) Evitar dobrar páginas, anotar ou escrever nos livros, mantendo-os íntegros.
- (B) Transportar os livros em sacolas ou mochilas acolchoadas para protegê-los durante deslocamentos.
- (C) Manusear os livros sempre com as mãos limpas e secas, prevenindo manchas e degradação.
- (D) Utilizar marcadores de texto adesivos diretamente nas páginas, facilitando a leitura rápida.
- (E) Guardar os livros em posição vertical, bem apoiados nas estantes, evitando deformações.

Questão 33

O correto registro das referências bibliográficas é essencial para garantir a identificação precisa de fontes, a credibilidade das informações e o uso adequado do acervo em trabalhos acadêmicos.

Analise as afirmativas a seguir:

I.A referência bibliográfica deve conter todos os elementos essenciais, como autor(es), título, subtítulo, edição, local, editora e ano de publicação.

II.A norma Associação Brasileira de Normas Técnicas (ABNT) Norma Brasileira (NBR 6023) exige que a referência seja apresentada de forma padronizada, permitindo a fácil identificação e recuperação da obra consultada.

III.É aceitável omitir o nome do autor em uma referência bibliográfica, desde que o título da obra seja destacado em negrito.

Está correto o que se afirma em:

- (A) I, II e III estão corretas.
- (B) I e II estão corretas.
- (C) Apenas II está correta.
- (D) Apenas I está correta.
- (E) I e III estão corretas.

Questão 34

O Sistema Nacional de Bibliotecas Escolares (SNBE) foi criado com o objetivo de fortalecer e organizar as bibliotecas escolares em todo o país, garantindo seu funcionamento adequado e sua integração ao processo educativo.

Julgue as alternativas a seguir e assinale a alternativa correta sobre suas atribuições:

- (A) Centralizar a gestão de todas as bibliotecas escolares exclusivamente no governo federal, dispensando a participação de sistemas estaduais e municipais de ensino, para uniformizar o acervo.
- (B) Limitar a função das bibliotecas escolares à guarda e empréstimo de livros, sem integração com ações pedagógicas ou culturais.

- (C) Incentivar a implantação de bibliotecas escolares em todas as instituições de ensino, implementar políticas de acervo que contemplem ações de ampliação, guarda, preservação, organização e funcionamento, e favorecer a atuação de profissionais das bibliotecas como agentes culturais em favor do livro e da leitura.
- (D) Incentivar a implantação de bibliotecas escolares em todas as instituições de ensino do país, estabelecer políticas de acervo que contemplem ampliação e organização, e capacitar professores para ministrarem aulas de biblioteconomia.
- (E) Promover a atuação de bibliotecas escolares como centros culturais permanentes, estabelecer parâmetros físicos mínimos para acessibilidade e priorizar apenas a criação de acervos digitais.

Questão 35

O preparo dos documentos para circulação em uma biblioteca escolar é fundamental para garantir que o acervo esteja organizado, acessível e em condições adequadas de uso. Esse processo envolve atividades de catalogação, classificação, registro e acondicionamento.

Assinale a alternativa INCORRETA sobre o preparo dos documentos para circulação:

- (A) A circulação de materiais depende do correto preparo e registro dos documentos, para que empréstimos, devoluções e renovações possam ser controlados de forma organizada.
- (B) O acondicionamento físico dos materiais não é relevante, desde que os livros estejam disponíveis para empréstimo.
- (C) O preparo adequado dos documentos garante que o acervo seja preservado e que os usuários possam localizar e utilizar os materiais de forma eficiente.
- (D) A catalogação e classificação do acervo são etapas que organizam os materiais de acordo com normas técnicas, como a CDU (Classificação Decimal Universal) ou CDD, facilitando a pesquisa pelos usuários.
- (E) O registro do material deve incluir informações bibliográficas completas, permitindo fácil localização e controle dos empréstimos.

Questão 36

O serviço de referência em bibliotecas escolares é responsável por auxiliar os usuários na busca, utilização e compreensão das informações disponíveis, além de orientar sobre o funcionamento do acervo. Considerando essas funções, assinale a alternativa INCORRETA:

- (A) Ajudar os usuários a localizarem livros, periódicos e recursos digitais de acordo com suas necessidades de pesquisa.
- (B) Explicar o funcionamento da biblioteca e suas normas de uso aos usuários.

- (C) Orientar os usuários sobre como utilizar sistemas informatizados da biblioteca e outros recursos digitais.
- (D) Fornecer suporte para a utilização de catálogos e bases de dados, tanto manuais quanto digitais.
- (E) Catalogar e classificar os materiais informacionais disponíveis no ambiente da biblioteca.

Questão 37

Durante uma visita técnica a uma escola municipal, a atendente de biblioteca observou que o espaço destinado ao acervo contava com livros, revistas, materiais audiovisuais e computadores para pesquisa. No entanto, ainda não havia um bibliotecário responsável e o número de títulos disponíveis era inferior ao número de alunos matriculados. Considerando a legislação vigente e os conceitos fundamentais de biblioteca, analise as alternativas a seguir e assinale a alternativa correta:

Fonte: Lei nº 12.244/2010

- (A) A ausência de um bibliotecário responsável não compromete a legalidade da biblioteca, desde que outros funcionários administrativos realizem o atendimento ao público e organizem o acervo.
- (B) A escola cumpre parcialmente a legislação, pois determina apenas a criação de espaços de leitura, sem especificar quantidade mínima de livros ou necessidade de profissional habilitado.
- (C) A situação apresentada está de acordo com a legislação, pois a obrigatoriedade de acervo é apenas uma recomendação e não um requisito mínimo para o funcionamento da biblioteca escolar.
- (D) A escola não atende plenamente às exigências legais, pois é obrigatório que cada instituição de ensino possua um acervo mínimo de um título por aluno matriculado, devendo ainda respeitar a profissão de bibliotecário.
- (E) A escola cumpre integralmente as exigências ao disponibilizar recursos tecnológicos para pesquisa, ainda que não possua o número mínimo de livros exigido por aluno.

Questão 38

Uma biblioteca escolar está organizando seu acervo seguindo a Classificação Decimal de Dewey (CDD). Durante a catalogação, a bibliotecária precisa alocar corretamente livros sobre Religião, Psicologia, Línguas, Literatura e História.

Com base na CDD, assinale a alternativa que apresenta a alocação correta desses livros nas classes principais:

- (A) Religião – 200, Psicologia – 100, Línguas – 400, Literatura – 800, História – 900.
- (B) Religião – 000, Psicologia – 300, Línguas – 200, Literatura – 700, História – 900.
- (C) Religião – 100, Psicologia – 200, Línguas – 100, Literatura – 800, História – 900.

- (D) Religião – 100, Psicologia – 100, Línguas – 600, Literatura – 900, História – 800.
- (E) Religião – 000, Psicologia – 200, Línguas – 500, Literatura – 800, História – 900.

Questão 39

Durante uma visita escolar à Biblioteca Municipal, um grupo de alunos com deficiência física encontra dificuldade para acessar as estantes de livros infantis, que estão posicionadas em prateleiras altas e sem sinalização tátil. Como atendente de biblioteca, qual seria a ação correta diante dessa situação?

- (A) Solicitar que os alunos aguardem até que outro funcionário esteja disponível para ajudá-los.
- (B) Informar que os livros estão disponíveis online e sugerir que os alunos acessem de casa.
- (C) Oferecer auxílio imediato aos alunos, registrar a situação e sugerir à coordenação ajustes no mobiliário e sinalização para garantir acessibilidade.
- (D) Encaminhar os alunos para outra biblioteca, mesmo que não haja garantia de acessibilidade no local.
- (E) Explicar que a biblioteca não tem obrigação de adaptar o espaço físico para todos os públicos.

Questão 40

Em uma biblioteca escolar, o atendente de biblioteca deve conhecer os diferentes tipos de documentos e suas partes constitutivas, para orientar corretamente os usuários e organizar o acervo. Analise as afirmativas a seguir. Marque V, para verdadeiro e F, para falso:

(__) Documentos impressos, como livros, geralmente apresentam capa, lombada, folha de rosto, sumário e corpo do texto, sendo cada parte essencial para identificação e uso.

(__) Documentos digitais não possuem partes estruturadas e podem ser manipulados sem atenção à autoria, data ou formato, pois são recursos virtuais.

(__) Periódicos, como jornais e revistas, possuem capa, índice e artigos, permitindo acesso rápido a informações específicas.

Assinale a alternativa que apresenta a sequência correta, de cima para baixo:

- (A) V, F, V.
- (B) F, F, F.
- (C) V, V, V.
- (D) F, V, F.
- (E) V, F, F.

RASCUNHO



| | | | | | | | | | | | | | | | |
|---|--|----|--|----|--|----|--|----|--|----|--|----|--|----|--|
| 1 | | 6 | | 11 | | 16 | | 21 | | 26 | | 31 | | 36 | |
| 2 | | 7 | | 12 | | 17 | | 22 | | 27 | | 32 | | 37 | |
| 3 | | 8 | | 13 | | 18 | | 23 | | 28 | | 33 | | 38 | |
| 4 | | 9 | | 14 | | 19 | | 24 | | 29 | | 34 | | 39 | |
| 5 | | 10 | | 15 | | 20 | | 25 | | 30 | | 35 | | 40 | |



BOA PROVA!