

Prefeitura Municipal de Arabutã

Concurso Público – 001/2025

CADERNO DE PROVA

Organizadora:



FACILITADOR DE OFICINAS

LEIA ATENTAMENTE AS INSTRUÇÕES:

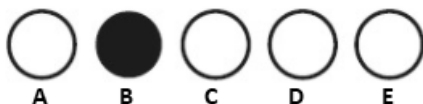
- Durante a realização da prova não será permitido ao candidato, sob pena de exclusão do Concurso Público:
 - a) Qualquer espécie de consulta bibliográfica, utilização de livros, manuais ou anotações;
 - b) Comunicação entre candidatos;
 - c) Uso de máquina calculadora;
 - d) Uso de relógio de qualquer tipo;
 - e) Agendas eletrônicas, telefones celulares, smartphones, MP3, notebook, palmtop, tablet, BIP, walkman, gravador ou qualquer outro receptor ou transmissor;
 - f) Uso de óculos escuros, bonés, protetores auriculares e outros acessórios similares;
 - g) Perturbar de qualquer modo a execução dos trabalhos;

- Todas as respostas do Caderno de Prova deverão ser transportadas para o Cartão Resposta;

- Não serão computadas as questões não assinaladas ou que contenham mais de uma resposta, ementa ou rasura;

- O gabarito da letra escolhida deve ser pintado de forma a completar todo o círculo. Exemplo:

Alternativas



- Para a realização da Prova Escrita, o candidato deverá utilizar caneta esferográfica de tubo transparente nas cores azul ou preta;
- Não é permitido ao candidato a permanência no local de prova como também de utilizar os banheiros após a realização da prova, na entrega do caderno de provas e gabarito, o candidato deverá retirar-se do local;

- Ao terminar a prova, o candidato entregará ao fiscal o Caderno de Prova e o Cartão Resposta devidamente preenchido e assinado;
- A Prova escrita terá duração 03h00min (três horas), incluindo o tempo para preenchimento do cartão resposta. A duração mínima para realização da prova é de 01 (uma) hora.
- A Prova será composta por 40 questões de múltipla escolha, sendo cada questão composta de 05 alternativas (a, b, c, d, e), possuindo somente uma alternativa correta;
- Verifique se o Caderno de Provas está completo, sem falhas de impressão e se a quantidade de questões está correta;
- Você deverá transcrever as respostas das questões para o Cartão-Resposta, que será o único documento válido para a correção das provas.
- O preenchimento do Cartão Resposta é de inteira responsabilidade do candidato e não será substituído em caso de erro do candidato.

BOA PROVA!

O texto seguinte servirá de base para responder às questões de 1 a 5.

Que as emoções positivas ou negativas...

Que as emoções positivas ou negativas não podem ocupar a mente ao mesmo tempo. Uma tem de dominar, e é da tua responsabilidade assegurar que as emoções positivas constituam a influência dominante da tua mente. Elas podem aumentar as vibrações do teu pensamento, usa o teu poder criativo, a tua imaginação para criares a tua vida e protege bem a tua mente contra todas as influências negativas e desencorajadoras, incluindo sugestões negativas de familiares, amigos ou conhecidos.

Os teus desejos têm de saturar as tuas emoções. Quando temos um grande sonho nenhum obstáculo é tão grande que não possa ser superado. Nada nos pode deter e o nosso destino é o sucesso!

KD MENSAGENS. Que as emoções positivas ou negativas? Disponível em: <https://kdmensagens.com/mensagens/pensamentos/2>. Acesso em: 26 out. 2025.

Questão 01

No período "Uma tem de dominar, e é da tua responsabilidade assegurar que as emoções positivas constituam a influência dominante da tua mente", a oração subordinada "que as emoções positivas constituam a influência dominante da tua mente" exerce determinada função sintática e semântica dentro da estrutura do enunciado. À luz da gramática normativa, assinale a alternativa que apresenta a classificação correta dessa oração.

- (A) A oração em destaque configura-se como subordinada substantiva objetiva direta, funcionando como complemento do verbo "constituam", que, por sua vez, está subordinado a um predicador principal de natureza verbal-nominal.
- (B) A oração exerce função adverbial de finalidade, indicando o objetivo do ato de "assegurar", sendo introduzida por conjunção subordinativa que estabelece relação finalística implícita na progressão do discurso.
- (C) Trata-se de uma oração subordinada adjetiva explicativa, retomando uma ideia implícita no termo "responsabilidade", com valor de esclarecimento e uso de conectivo que atua como pronome relativo.
- (D) Classifica-se como oração subordinada substantiva objetiva direta, atuando como complemento do verbo "assegurar", que exige objeto direto para completar seu sentido, sendo regido por construção oracional com valor declarativo.
- (E) Trata-se de uma oração subordinada substantiva subjetiva, introduzida por conjunção integrante, que exerce a função de sujeito do verbo "assegurar", o qual exige completude por predicação indireta.

Questão 02

A forma gráfica da palavra "influência", tal como ocorre no texto, está de acordo com os princípios que regem a acentuação gráfica na norma culta. Considerando a classificação silábica, a tonicidade e as regras específicas para as chamadas proparoxítonas aparentes, assinale a alternativa que apresenta a análise correta quanto à justificação do uso do acento gráfico.

- (A) Levam acento circunflexo as chamadas proparoxítonas aparentes, isto é, que apresentam vogais fechadas na sílaba tônica, e terminam por sequências vocálicas pós-tônicas consideradas como ditongos crescentes.
- (B) O acento da palavra se justifica por ser uma paroxítona terminada em ditongo crescente e com vogal média-alta na sílaba tônica, sendo esta combinação contemplada nas exceções da nova ortografia para palavras derivadas.
- (C) "Influência" recebe acento gráfico por conter uma sílaba tônica com timbre vocálico aberto e por terminar em ditongo crescente na sílaba final, correspondendo ao padrão ortográfico das oxítonas terminadas em ditongo nasal.
- (D) A acentuação ocorre devido à terminação em ditongo crescente pós-tônico, fenômeno que caracteriza as paroxítonas aparentes, justificando o uso do acento gráfico conforme regra das vogais fechadas nas sílabas tônicas.
- (E) A palavra é acentuada por ser uma proparoxítona autêntica, com tonicidade sobre a antepenúltima sílaba, apresentando vogal fechada na sílaba tônica e ditongo decrescente pós-tônico que não interfere na acentuação normativa.

Questão 03

Considerando os recursos discursivos, os princípios que orientam a construção argumentativa e interpretação alinhada às entrelinhas conceituais e à lógica enunciativa, é correto afirmar que o texto:

- (A) apresenta uma visão da subjetividade pautada na passividade emocional do sujeito, que precisa neutralizar estímulos externos para alcançar estados mentais de equilíbrio e clareza volitiva.
- (B) evidencia uma concepção de linguagem performativa, na qual a verbalização de desejos e crenças participa da construção ativa da realidade psíquica e projeta efeitos sobre o próprio sujeito.
- (C) reforça uma noção de consciência que se constrói por meio da recusa de instâncias afetivas como interferentes no raciocínio lógico, reafirmando uma perspectiva racionalista da ação.
- (D) traz uma argumentação que sugere que o enfrentamento de adversidades está condicionado à supressão completa dos afetos negativos, de modo que a mente se torne refratária à ambivalência emocional.

- (E) mobiliza uma estratégia argumentativa que associa a polarização emocional à superação das dificuldades, atribuindo à negatividade o papel de estímulo à ação resolutiva do sujeito.

Questão 04

Considerando as vozes verbais e os processos de transitividade presentes na oração "que as emoções positivas constituam a influência dominante da tua mente", assinale a alternativa que apresenta uma reescrita sintática com manutenção plena do sentido e correção gramatical, por meio da conversão da voz ativa em passiva.

- (A) Que a influência dominante da tua mente seja constituída pelas emoções positivas.
- (B) Que as emoções positivas estejam constituídas como influência dominante da tua mente.
- (C) Que se constitua a influência dominante da tua mente pelas emoções positivas.
- (D) Que a tua mente venha a ser influenciada por emoções positivas constituídas.
- (E) Que a influência da tua mente possa ser formada por emoções positivas predominantes.

Questão 05

Considerando os princípios que regem a morfossintaxe da concordância verbal no português padrão, assinale a alternativa que apresenta a análise mais adequada da forma verbal "têm" no trecho "Os teus desejos têm de saturar as tuas emoções", quanto à sua relação com o sujeito e às implicações de sentido no enunciado.

- (A) O uso de "têm" em vez de "tem" decorre de um fenômeno de concordância atrativa, pelo qual o verbo se ajusta ao predicativo do sujeito, independentemente do número morfológico do núcleo nominal.
- (B) A presença de "têm" marca uma construção impessoal, em que o verbo principal está no infinitivo impessoal, e o verbo "ter", apesar de flexionado no plural, não concorda com nenhum termo específico da oração.
- (C) A forma verbal "têm" está flexionada na 3.ª pessoa do plural em razão do sujeito simples posposto, sendo este um caso de inversão marcada por ênfase semântica sobre o predicado.
- (D) A flexão plural do verbo "ter", seguido da preposição "de" e do infinitivo "saturar", configura construção com verbo auxiliar de obrigação e sujeito oracional elíptico, atraindo a concordância para o verbo auxiliar.
- (E) Trata-se de sujeito composto com núcleo explícito e determinado, exigindo a concordância verbal plena com a forma plural "têm", ainda que o verbo principal semântico da oração esteja no infinitivo.

Raciocínio Lógico

Questão 06

Pierre decidiu trabalhar com drones e descobriu que para registrar imagens aéreas em uma área de 20.000 m², precisa-se de 5 drones trabalhando por 8 horas. Se ele foi contratado para cobrir uma área de 30.000 m² em apenas 6 horas, mantendo o mesmo desempenho, quantos drones serão necessários?

- (A) Serão necessários 9 drones.
- (B) Serão necessários 6 drones.
- (C) Serão necessários 12 drones.
- (D) Serão necessários 8 drones.
- (E) Serão necessários 10 drones.

Questão 07

Em um curso de design de interiores, Janaína precisou criar combinações de códigos numéricos para identificar diferentes amostras de tecidos. Cada código deve ter 3 dígitos distintos, formados com os números de 0 a 9. Seguindo essa regra, quantos códigos diferentes ela pode formar para catalogar suas amostras?

- (A) Ela pode formar 504 senhas diferentes.
- (B) Ela pode formar 900 senhas diferentes.
- (C) Ela pode formar 720 senhas diferentes.
- (D) Ela pode formar 640 senhas diferentes.
- (E) Ela pode formar 800 senhas diferentes

Questão 08

Júlia decidiu iniciar um pequeno projeto sustentável na fazenda do seu avô e quer construir um sistema de irrigação movido a energia solar. Para isso, aplicou R\$ 20.000,00 em um fundo de energia limpa que rende 5% ao mês, com juros compostos. Ela pretende resgatar o valor após 3 meses para começar a instalação dos painéis. Ao final desse período, qual será o valor total acumulado por Júlia?

- (A) O valor total acumulado será de R\$ 24.275,00.
- (B) O valor total acumulado será de R\$ 27.300,00.
- (C) O valor total acumulado será de R\$ 25.250,00.
- (D) O valor total acumulado será de R\$ 22.280,50.
- (E) O valor total acumulado será de R\$ 23.152,50.

Questão 09

Ao arrumar o auditório da escola para uma apresentação teatral, os alunos organizaram as fileiras de cadeiras seguindo um padrão regular. Na primeira fileira foram colocadas 10 cadeiras, e em cada fileira seguinte foram adicionadas 3 cadeiras a mais do que na anterior, para garantir uma melhor distribuição do público. Mantendo esse padrão de acréscimo, o coordenador deseja saber quantas cadeiras deverão ser colocadas na décima fileira.

Quantas cadeiras terá da 10ª fileira?

- (A) 41 cadeiras.
- (B) 25 cadeiras.
- (C) 39 cadeiras.
- (D) 28 cadeiras.
- (E) 37 cadeiras.

Questão 10

No pátio de uma prefeitura, onde são guardados os carros, o Secretário de Transportes decidiu revestir uma parte com piso antiderrapante para dar maior aderência. O espaço tem formato retangular, medindo 12 m de comprimento por 8 m de largura. Sabendo que cada metro quadrado do piso custa R\$ 35,00, qual será o custo total para revestir toda a área?

- (A) O custo total será de R\$ 2.880,00.
- (B) O custo total será de R\$ 3.200,00.
- (C) O custo total será de R\$ 3.000,00.
- (D) O custo total será de R\$ 3.360,00.
- (E) O custo total será de R\$ 2.800,00.

Conhecimentos Gerais

Questão 11

Ao longo da história, o território catarinense recebeu a influência de diversos povos, desde os indígenas que habitavam o litoral até os imigrantes europeus que se instalaram no interior. Essa mistura cultural contribuiu para o desenvolvimento econômico, social e religioso do estado.

Qual fator histórico foi fundamental para o início do povoamento efetivo de Santa Catarina?

- (A) A chegada dos bandeirantes, que iniciaram a ocupação e fundação dos primeiros povoados.
- (B) A invasão espanhola, que manteve o domínio sobre o território catarinense.
- (C) A independência política do estado em relação a Portugal.
- (D) A fundação de colônias militares voltadas à defesa da costa.
- (E) A instalação de portos estrangeiros no litoral catarinense.

Questão 12

A trajetória histórica de Arbutã é marcada por diferentes nomes que simbolizam momentos distintos de sua formação. Cada mudança refletiu aspectos culturais, sociais e até políticos, desde o isolamento das primeiras famílias até a influência dos imigrantes europeus e a valorização das raízes indígenas.

O que as mudanças de nome do território que hoje é Arbutã revelam sobre sua história?

- (A) Que o município passou por transformações culturais e históricas influenciadas por diferentes povos e contextos.
- (B) Que o nome do município sempre se manteve o mesmo desde sua fundação.
- (C) Que o município foi nomeado exclusivamente em homenagem a figuras políticas locais.
- (D) Que o nome atual foi escolhido apenas por motivos econômicos e turísticos.
- (E) Que as mudanças de nome ocorreram apenas por decisões administrativas do governo estadual.

Questão 13

Durante a colonização do Oeste catarinense, empresas receberam grandes áreas de terra para venda e povoamento. Esse processo foi importante para a formação de diversas cidades da região, incluindo Arbutã.

Qual era o objetivo principal dessas companhias colonizadoras?

- (A) Promover o povoamento e a venda de terras.
- (B) Explorar jazidas minerais.
- (C) Produzir alimentos para exportação.
- (D) Criar rotas comerciais marítimas.
- (E) Construir ferrovias estaduais.

Questão 14

O avanço da Inteligência Artificial tem levantado desafios inéditos para a Justiça Eleitoral brasileira. Diante da possibilidade de uso dessas tecnologias em campanhas políticas, o Tribunal Superior Eleitoral (TSE) criou um grupo de trabalho para analisar riscos e propor medidas de prevenção, a fim de garantir eleições mais seguras e transparentes em 2026.

Qual é a principal preocupação do TSE em relação ao uso da Inteligência Artificial nas próximas eleições?

- (A) Autorizar o uso de avatares virtuais em campanhas políticas.
- (B) Promover a substituição de debates públicos por conteúdos digitais gerados por IA.
- (C) Centralizar toda a comunicação eleitoral nas plataformas digitais.
- (D) Evitar que tecnologias sejam usadas para criar vídeos falsos e disseminar desinformação.
- (E) Incentivar o uso de ferramentas automatizadas na produção de propaganda eleitoral.

Questão 15

No início da década de 1990, um movimento formado principalmente por estudantes tomou as ruas de várias cidades brasileiras em protestos motivados pelas denúncias de corrupção no governo federal. Os manifestantes exigiam o afastamento do então presidente da República Fernando Collor de Mello por

meio de um processo de impeachment, em um dos maiores atos de mobilização popular do período pós-ditadura.

Qual foi o nome dado a este movimento estudantil?

- (A) Marcha da Juventude.
- (B) Diretas Já.
- (C) Movimento pela Ética Nacional.
- (D) Caras-Pintadas.
- (E) Primavera Democrática.

Informática

Questão 16

A Internet funciona com base em um conjunto de protocolos de comunicação, sendo o mais fundamental o Protocolo de Internet (IP). Cada dispositivo conectado à Internet possui um endereço IP único, que pode ser do tipo IPv4 (formato de 32 bits) ou IPv6 (formato de 128 bits), este último criado para suprir a escassez de endereços do primeiro. Marque a alternativa **CORRETA** que corresponde a principal função do Protocolo de Internet (IP)?

- (A) Rotear um endereço externo para outro local, de forma criptografada.
- (B) Criptografar os dados para garantir a segurança da comunicação.
- (C) Traduzir nomes de domínio (como www.google.com) em endereços IP.
- (D) Endereçar e encaminhar pacotes de dados entre dispositivos na rede.
- (E) Garantir a entrega ordenada e sem erros dos pacotes de dados.

Questão 17

No Microsoft Word 2019, existe uma funcionalidade que permite ao usuário criar um sumário de forma automática, com base nos títulos e subtítulos presentes no documento. Para que essa ferramenta funcione corretamente, é essencial que os títulos e subtítulos sejam formatados utilizando os estilos de título predefinidos (Ex: Título 1, Título 2, etc.). Marque a alternativa **CORRETA** que corresponde à guia do Microsoft Word 2019 contém a opção para inserir um sumário automático.

- (A) Revisão.
- (B) Layout.
- (C) Design.
- (D) Inserir.
- (E) Referências.

Questão 18

Os navegadores web modernos oferecem um recurso de segurança chamado "navegação anônima" ou "privada". Ao utilizar este modo, o navegador não salva o histórico

de navegação, os cookies, os dados de formulários e as senhas no dispositivo do usuário. No entanto, é importante ressaltar que a navegação anônima não torna o usuário invisível na Internet. Marque a alternativa **CORRETA** em que afirmativas sobre a navegação anônima.

- (A) Bloqueia todos os anúncios e pop-ups dos sites visitados.
- (B) Garante total anonimato ao usuário, ocultando seu endereço IP.
- (C) Impede que o provedor de internet rastreie os sites visitados.
- (D) Cria um túnel protegendo o ip de acessos externos.
- (E) Apaga o histórico de navegação e os cookies ao final da sessão.

Questão 19

O correio eletrônico (e-mail) utiliza diferentes protocolos para o envio e recebimento de mensagens. Para enviar um e-mail, o cliente de e-mail (como o Outlook ou o Gmail) se comunica com o servidor de e-mail utilizando um protocolo específico. Já para receber e-mails, existem outros dois protocolos principais, um que baixa as mensagens para o dispositivo do usuário e as apaga do servidor, e outro que sincroniza as mensagens entre o servidor e o dispositivo, permitindo o acesso de múltiplos locais. Marque a alternativa **CORRETA** que corresponde ao protocolo utilizado para o envio de mensagens de correio eletrônico.

- (A) POP3 (Post Office Protocol 3).
- (B) IMAP (Internet Message Access Protocol).
- (C) FTP (File Transfer Protocol).
- (D) HTTP (Hypertext Transfer Protocol).
- (E) SMTP (Simple Mail Transfer Protocol).

Questão 20

No Microsoft Excel 2019, a função "PROCV" é amplamente utilizada para buscar um valor em uma coluna e retornar um valor correspondente de uma coluna diferente na mesma linha. No entanto, essa função tem a limitação de que a coluna de busca deve ser sempre a primeira à esquerda na matriz de dados. Para superar essa limitação, o Excel oferece uma combinação de duas outras funções que, juntas, permitem uma busca mais flexível, onde a coluna de busca pode estar em qualquer posição. Marque a alternativa **CORRETA** que corresponde as funções alternativas que permitem uma busca mais flexível que o PROCV.

- (A) CONT.SE e SOMASE.
- (B) ÍNDICE e CORRESP.
- (C) ESQUERDA E DIREITA.
- (D) SOMA e SE.
- (E) SE e CONT.SE.

Conhecimentos Específicos

Questão 21

O Estatuto da Pessoa Idosa (Lei nº 10.741/2003 e suas atualizações) é um marco legal que visa assegurar os direitos fundamentais das pessoas com idade igual ou superior a 60 anos, garantindo-lhes oportunidades e facilidades para a preservação de sua saúde física e mental e seu aperfeiçoamento moral, intelectual, espiritual e social, em condições de liberdade e dignidade. Este estatuto impacta diretamente a atuação em serviços socioassistenciais, como o Serviço de Convivência e Fortalecimento de Vínculos (SCFV) para idosos, onde o facilitador de oficinas deve planejar atividades que respeitem e promovam os direitos previstos. Um dos pilares do estatuto é o direito à vida e à saúde, que inclui a obrigação do poder público em garantir um envelhecimento saudável. Diante disso, considerando as nuances do direito à vida e à dignidade da pessoa idosa, assinale a alternativa correta.

- (A) O estatuto proíbe que a pessoa idosa desacompanhada de seus familiares resida em instituição pública ou privada (Instituição de Longa Permanência para Idosos - ILPI), determinando que a moradia digna só se configura no seio da família natural.
- (B) Caso uma pessoa idosa esteja em iminente risco de vida, o estatuto determina que o médico só pode intervir após autorização expressa da autoridade judiciária, mesmo que haja tempo hábil para consulta familiar.
- (C) É dever de todos zelar pela dignidade da pessoa idosa, colocando-a a salvo de qualquer tratamento desumano, violento, aterrorizante, vexatório ou constrangedor.
- (D) O Estatuto veda a discriminação da pessoa idosa nos planos de saúde pela cobrança de valores diferenciados em razão da idade, exceto para aqueles que aderem ao plano após os 60 anos.
- (E) O direito à vida da pessoa idosa se restringe ao acesso a alimentos e medicamentos, não abrangendo o direito de decidir sobre tratamentos de saúde, cabendo esta decisão exclusivamente à família ou ao curador.

Questão 22

O Estatuto da Criança e do Adolescente (ECA), em seu Título II, aborda os Direitos Fundamentais, e no Capítulo VI trata especificamente do Direito à Profissionalização e à Proteção no Trabalho. Esta seção é vital para o trabalho de facilitadores de oficinas em serviços socioassistenciais, que frequentemente lidam com adolescentes em busca de oportunidades ou em situação de trabalho irregular. O ECA estabelece condições claras para o trabalho do adolescente, visando garantir que essa atividade contribua para seu desenvolvimento e não o prejudique, definindo idades mínimas e direitos específicos, em consonância com a Constituição Federal.

Assim, analise as afirmativas a seguir.

I.O ECA permite o trabalho de crianças e adolescentes a partir dos 12 anos de idade, desde que na condição de aprendiz e com jornada reduzida, garantindo o acesso à escola.

II.É garantido ao adolescente empregado, aprendiz ou em regime familiar de trabalho, o pleno e formal conhecimento da atribuição de ato infracional, igualdade de oportunidades e direitos trabalhistas e previdenciários.

III.O estatuto considera trabalho noturno aquele realizado entre as 20 horas de um dia e as 5 horas do dia seguinte, sendo este estritamente proibido para menores de 18 anos, assim como o trabalho perigoso ou insalubre.

Está correto o que se afirma em:

- (A) III apenas.
- (B) II apenas.
- (C) I e II apenas.
- (D) I e III apenas.
- (E) I, II e III.

Questão 23

A atuação do facilitador de oficinas no Sistema Único de Assistência Social (SUAS) abrange todos os ciclos de vida, exigindo uma abordagem diferenciada para cada público. O cuidado e a atenção dispensados a uma criança no Serviço de Convivência e Fortalecimento de Vínculos (SCFV) são distintos daqueles necessários para um grupo de idosos ou para adultos em situação de vulnerabilidade no Serviço de Proteção e Atendimento Integral à Família (PAIF). Essa diferenciação não se refere apenas ao conteúdo da oficina, mas à própria postura profissional, à linguagem utilizada e à compreensão das especificidades do desenvolvimento humano e das vulnerabilidades associadas a cada etapa.

Acerca dos cuidados e atenção nos diferentes ciclos de vida, marque V para as afirmativas verdadeiras e F para as falsas.

(__)No trabalho com crianças e adolescentes, a atenção deve focar a garantia de um espaço seguro para expressão e desenvolvimento, utilizando a ludicidade como ferramenta principal, sempre em observância ao Art. 18-A do Estatuto da Criança e do Adolescente (ECA) (proibição do castigo físico ou tratamento cruel).

(__)No trabalho com pessoas idosas, o cuidado principal deve ser o assistencialismo, focando em atividades passivas e de repouso, partindo do pressuposto de que são incapazes de tomar decisões ou realizar atividades que exijam esforço físico ou intelectual.

(__)A atenção a adultos em situação de vulnerabilidade (ex: no PAIF) deve se pautar pelo fortalecimento do protagonismo e da autonomia, evitando posturas de tutela ou culpabilização pelas suas condições sociais, e focando nas potencialidades da família.

() Independente do ciclo de vida, a postura do facilitador deve ser de escuta qualificada, respeito à singularidade do usuário e sigilo profissional sobre as informações compartilhadas no grupo, alinhado à ética do SUAS.

Após análise, assinale a alternativa que apresenta a sequência correta dos itens acima, de cima para baixo:

- (A) F, F, V, V
- (B) V, F, V, V
- (C) F, V, F, V
- (D) V, V, V, F
- (E) V, V, F, V

Questão 24

Durante a realização de oficinas socioassistenciais, especialmente aquelas que envolvem atividades físicas, recreativas ou de alimentação, o facilitador de oficinas pode se deparar com situações de emergência que exigem conhecimentos básicos de primeiros socorros. Um evento comum e de alto risco é o engasgo, ou Obstrução de Vias Aéreas por Corpo Estranho (OVACE). Saber a técnica correta para lidar com um adulto consciente que apresenta sinais de engasgo grave (não consegue falar, tossir ou respirar, e leva as mãos ao pescoço) é fundamental para salvar uma vida. Diante de um cenário de engasgo grave em um adulto consciente, assinale a alternativa que descreve o procedimento correto.

- (A) Deitar a vítima imediatamente no chão de costas e iniciar compressões torácicas (massagem cardíaca), alternando com respiração boca a boca, mesmo que a vítima ainda esteja consciente.
- (B) Instruir a vítima a levantar os braços acima da cabeça e respirar fundo, pois essa ação expande a caixa torácica e naturalmente expulsa o objeto.
- (C) Oferecer imediatamente água ou outro líquido para a vítima beber, na tentativa de 'empurrar' o objeto que está causando a obstrução das vias aéreas.
- (D) Posicionar-se na frente da vítima e aplicar cinco tapas firmes em suas costas, na região entre as escápulas, orientando-a a tentar vomitar o objeto.
- (E) Realizar a Manobra de Heimlich, posicionando-se atrás da vítima, abraçando-a ao redor do abdômen, e aplicando compressões abdominais sucessivas (para dentro e para cima) até a desobstrução ou até que a vítima se torne inconsciente.

Questão 25

A Lei nº 10.639/2003 alterou a Lei de Diretrizes e Bases da Educação Nacional (LDB) para incluir no currículo oficial da Rede de Ensino a obrigatoriedade da temática 'História e Cultura Afro-Brasileira'. Esta legislação é um instrumento fundamental para as práticas promotoras de igualdade racial, pois visa combater o racismo estrutural através da educação, valorizando a contribuição do povo negro na formação da sociedade brasileira. Para um

facilitador de oficinas no Sistema Único de Assistência Social (SUAS), que trabalha com grupos diversos, compreender o alcance dessa lei é vital para promover atividades que reforcem a identidade e combatam a discriminação. Diante da importância dessa legislação, assinale a alternativa correta.

- (A) O ensino de História e Cultura Afro-Brasileira, conforme a Lei 10.639/03, deve ocorrer em todo o currículo escolar, em especial nas áreas de Educação Artística e de Literatura e História Brasileiras.
- (B) A Lei 10.639/03 estabelece que o ensino de História e Cultura Afro-Brasileira é facultativo para as escolas da rede privada, sendo obrigatório apenas na rede pública de ensino fundamental.
- (C) A Lei 10.639/03 foi posteriormente complementada pela Lei 11.645/08, que revogou a obrigatoriedade do ensino afro-brasileiro, substituindo-o pelo ensino da cultura indígena.
- (D) A legislação determina a criação de uma disciplina específica e obrigatória chamada 'Cultura Afro-Brasileira', com carga horária própria, separada das demais matérias do currículo.
- (E) O conteúdo programático exigido pela lei deve focar exclusivamente no período da escravidão no Brasil, como forma de conscientizar sobre o sofrimento histórico da população negra.

Questão 26

O trabalho com crianças em serviços socioassistenciais, como o Serviço de Convivência e Fortalecimento de Vínculos (SCFV), exige do facilitador de oficinas uma atenção constante à segurança e à prevenção de acidentes, que são a principal causa de morte de crianças de 1 a 14 anos no Brasil. Ambientes coletivos, como salas de oficina, refeitórios e áreas de recreação, apresentam riscos específicos que devem ser gerenciados ativamente. A Sociedade Brasileira de Pediatria e o Ministério da Saúde emitem diretrizes claras sobre cuidados essenciais para mitigar esses riscos.

Acerca da prevenção de acidentes na infância em ambientes coletivos, marque V para as afirmativas verdadeiras e F para as falsas.

() Para evitar quedas, os berços e cercados devem ter grades com espaçamento máximo de 6 cm entre elas, e deve-se utilizar barreiras ou redes de proteção em escadas e janelas.

() Para evitar queimaduras, deve-se dar preferência ao uso das bocas da frente do fogão e deixar os cabos das panelas virados para fora, facilitando o acesso rápido do adulto em caso de emergência.

() Para evitar sufocamento, deve-se evitar o uso de talco em bebês e impedir o acesso de crianças pequenas a objetos como botões, moedas e sacos plásticos.

() No transporte de crianças em veículos, o uso da

cadeira de transporte infantil (dispositivo de retenção) é obrigatório até os 7 anos e meio, sendo que crianças só podem sentar no banco da frente após os 10 anos.

Após análise, assinale a alternativa que apresenta a sequência correta dos itens acima, de cima para baixo:

- (A) F, V, F, V
- (B) V, F, F, F
- (C) F, F, V, V
- (D) V, V, V, V
- (E) V, F, V, V

Questão 27

A Tipificação Nacional de Serviços Socioassistenciais, estabelecida pela Resolução Conselho Nacional de Assistência Social (CNAS) nº 109/2009, organiza os serviços da assistência social por níveis de complexidade, visando garantir padrões de qualidade e uniformidade na oferta em todo o território nacional. Essa estruturação é fundamental para que os Centros de Referência, como o Centro de Referência de Assistência Social (CRAS) e o Centro de Referência Especializado de Assistência Social (CREAS), possam planejar suas ações de forma coerente com as vulnerabilidades apresentadas pelos usuários. No âmbito do Serviço de Convivência e Fortalecimento de Vínculos (SCFV), que se insere na Proteção Social Básica, as atividades desenvolvidas devem atender a objetivos específicos e ser estruturadas de acordo com as diretrizes nacionais. Considerando a complexidade dessa organização e o papel do facilitador de oficinas nesse contexto, assinale a alternativa que descreve corretamente um aspecto fundamental do SCFV, conforme a Tipificação.

- (A) O SCFV é classificado como um serviço de Proteção Social Especial de Média Complexidade, pois atende prioritariamente indivíduos cujos direitos já foram violados, atuando em conjunto com o CREAS.
- (B) O SCFV organiza-se em torno de eixos de intervenção que buscam prevenir situações de risco social, fortalecer vínculos familiares e comunitários e promover aquisições progressivas aos usuários, de acordo com seu ciclo de vida.
- (C) O SCFV destina-se exclusivamente ao atendimento de crianças e adolescentes de 6 a 17 anos, excluindo idosos e adultos, que devem ser atendidos prioritariamente pelo PAIF ou PAEFI.
- (D) As atividades do SCFV, segundo a Tipificação, devem ocorrer obrigatoriamente em turnos de 8 horas diárias, de segunda a sexta-feira, para se alinharem ao horário escolar.
- (E) A Tipificação determina que as oficinas do SCFV devem ter caráter primordialmente ocupacional ou de geração de renda, visando a rápida inserção dos usuários no mercado de trabalho.

Questão 28

A atuação de um facilitador de oficinas em serviços

socioassistenciais exige um profundo respeito e uma ação proativa em relação à inclusão, acessibilidade e diversidade. Não basta apenas garantir o acesso físico; é preciso combater as barreiras que impedem a plena participação dos usuários. O Decreto nº 5.296/2004, que regulamenta as leis de acessibilidade, define diferentes tipos de barreiras e dimensões da acessibilidade. Entre elas, destaca-se a acessibilidade atitudinal, que é fundamental para o trabalho direto com o público, pois se refere às percepções e posturas das pessoas.

Assim, analise as afirmativas a seguir.

I. Acessibilidade atitudinal refere-se exclusivamente à ausência de barreiras físicas e arquitetônicas, como rampas e elevadores, garantindo o direito de ir e vir de pessoas com deficiência física.

II. Barreiras atitudinais são definidas como atitudes ou comportamentos que impedem ou prejudicam a participação social da pessoa com deficiência em igualdade de condições com as demais pessoas, incluindo preconceitos, estigmas e estereótipos.

III. Um exemplo de promoção da acessibilidade atitudinal em uma oficina socioassistencial seria o facilitador adaptar sua linguagem e metodologia para incluir um jovem com deficiência intelectual, tratando-o com respeito à sua autonomia e evitando posturas infantilizadas ou de superproteção.

Está correto o que se afirma em:

- (A) I, II e III.
- (B) II e III apenas.
- (C) III apenas.
- (D) I e II apenas.
- (E) II apenas.

Questão 29

A Tipificação Nacional de Serviços Socioassistenciais (Resolução CNAS nº 109/2009) define e padroniza os serviços ofertados no âmbito do Sistema Único de Assistência Social (SUAS), classificando-os em Proteção Social Básica (PSB) e Proteção Social Especial (PSE) de Média e Alta Complexidade. O Serviço de Convivência e Fortalecimento de Vínculos (SCFV) é um serviço central da PSB, executado frequentemente com o apoio de facilitadores de oficinas. Compreender os objetivos e o público-alvo deste serviço é crucial para o planejamento de atividades pertinentes e alinhadas às normativas.

Assim, analise as afirmativas a seguir.

I. O SCFV tem como público prioritário crianças e adolescentes em situação de trabalho infantil, sendo esta a única faixa etária e condição prevista pela Tipificação para este serviço.

II. A Tipificação Nacional prevê a oferta do SCFV para pessoas idosas, em especial aquelas beneficiárias do Benefício de Prestação Continuada (BPC) ou de programas de transferência de renda, visando contribuir para um processo de envelhecimento ativo, saudável e autônomo.

III.O SCFV deve ser organizado por ciclos de vida, e suas atividades devem ser planejadas de acordo com as especificidades de cada faixa etária, não havendo, segundo a Tipificação, previsão de turnos diários ou funcionamento em finais de semana.

Está correto o que se afirma em:

- (A) Nenhuma das afirmativas.
- (B) I e II apenas.
- (C) II e III apenas.
- (D) II apenas.
- (E) I, II e III.

Questão 30

A ludicidade é uma ferramenta central no trabalho do facilitador de oficinas, especialmente no Serviço de Convivência e Fortalecimento de Vínculos (SCFV). Muitas vezes, os termos 'recreação', 'jogo' e 'brincadeira' são usados como sinônimos, mas possuem distinções conceituais importantes para o planejamento pedagógico de uma oficina. A 'brincadeira' é geralmente entendida como uma ação mais livre e espontânea da criança, enquanto o 'jogo' pressupõe um sistema de regras mais definidas. A 'ludicidade', por sua vez, é um conceito mais amplo e profundo.

Assim, analise as afirmativas a seguir.

I.A ludicidade refere-se a um estado de consciência interno do sujeito, uma experiência de plenitude e 'estado de espírito' vivenciada durante uma atividade, não sendo a atividade em si, mas a relação interna do indivíduo com ela.

II.O 'jogo' se caracteriza pela presença de regras pré-estabelecidas (explícitas ou implícitas) que estruturam a ação dos participantes, visando muitas vezes um objetivo ou um vencedor, o que o diferencia da 'brincadeira', que é mais fluida e focada no processo.

III.A 'recreação' é entendida como uma atividade lúdica realizada em tempo de lazer, que tem como finalidade principal a diversão e o descanso (repouso), sendo uma prática cultural específica, muitas vezes dirigida.

Está correto o que se afirma em:

- (A) I e II apenas.
- (B) Apenas I.
- (C) I e III apenas.
- (D) I, II e III.
- (E) II e III apenas.

Questão 31

A eficácia do trabalho socioassistencial depende fundamentalmente da articulação entre os diferentes profissionais e da relação destes com o órgão gestor. O facilitador de oficinas não atua de forma isolada; ele integra uma equipe de referência (com assistentes sociais, psicólogos) no Centro de Referência de Assistência Social (CRAS) ou Centro de Referência

Especializado de Assistência Social (CREAS) e responde ao coordenador da unidade e ao órgão gestor municipal (Secretaria de Assistência Social). A qualidade das relações interpessoais, a comunicação e a compreensão do papel de cada um são essenciais para que o trabalho flua e atenda aos objetivos do Sistema Único de Assistência Social (SUAS). Diante da complexidade dessa dinâmica, assinale a alternativa correta.

- (A) O facilitador de oficinas, embora possa ser contratado para atividades específicas, deve atuar em consonância com a equipe de referência da unidade (assistentes sociais e psicólogos), participando do planejamento e avaliação das ações, garantindo a integração de sua oficina com os objetivos do PAIF ou PAEFI.
- (B) Nas orientações técnicas do SUAS, o facilitador de oficinas é definido como o profissional de nível superior responsável pela coordenação da equipe de referência, cabendo a ele supervisionar o trabalho dos assistentes sociais e psicólogos.
- (C) A equipe de referência (psicólogo e assistente social) deve se reportar ao facilitador de oficinas, pois é ele quem executa a atividade-fim do serviço com os usuários.
- (D) A relação do facilitador de oficinas com o órgão gestor é de total autonomia, não necessitando de alinhamento técnico ou prestação de contas sobre as atividades desenvolvidas, desde que cumpra sua carga horária.
- (E) O facilitador de oficinas deve se reportar exclusivamente ao órgão gestor (Secretário de Assistência Social), não tendo obrigação de participar de reuniões de equipe ou discutir o planejamento com o coordenador da unidade (CRAS/CREAS).

Questão 32

O Estatuto da Pessoa Idosa (Lei nº 10.741/2003) estabelece uma série de garantias e prioridades para assegurar a plena participação da pessoa idosa na sociedade, combatendo a discriminação e a negligência. Um dos artigos mais relevantes para a operacionalização dos serviços públicos é o Art. 3º, que trata do 'atendimento prioritário'. Este artigo não apenas estabelece a prioridade, mas a detalha em diversas instâncias, incluindo uma atualização recente que cria uma 'prioridade especial'. Para um facilitador de oficinas que organiza atividades ou passeios externos, compreender o alcance dessa prioridade é essencial para garantir os direitos dos usuários. Diante das especificidades do atendimento prioritário, assinale a alternativa correta.

- (A) A prioridade no atendimento para pessoas idosas se aplica apenas a repartições públicas e empresas concessionárias de serviços públicos, não sendo obrigatória em instituições financeiras (bancos) ou no transporte coletivo.

- (B) O Estatuto da Pessoa Idosa garante à pessoa idosa prioridade na tramitação de processos judiciais e administrativos, mas essa prioridade cessa imediatamente caso o beneficiário venha a falecer durante o processo.
- (C) O direito à prioridade assegura que a pessoa idosa tenha preferência na formulação de políticas sociais, mas não garante prioridade no recebimento da restituição do Imposto de Renda.
- (D) Dentre as pessoas idosas, é assegurada prioridade especial aos maiores de oitenta anos, atendendo-se suas necessidades sempre preferencialmente em relação às demais pessoas idosas.
- (E) A 'prioridade especial' para maiores de oitenta anos se aplica a todos os âmbitos, exceto no atendimento de saúde, onde a prioridade é definida exclusivamente pela gravidade do quadro (triagem).

Questão 33

O Centro de Referência Especializado de Assistência Social (CREAS) é a unidade pública de referência da Proteção Social Especial (PSE) de Média Complexidade, responsável por ofertar o Serviço de Proteção e Atendimento Especializado a Famílias e Indivíduos (PAEFI). Este serviço destina-se a famílias e indivíduos em situação de risco social ou que tiveram seus direitos violados, como em casos de violência física, psicológica, negligência ou abuso. A atuação do facilitador de oficinas no CREAS, embora menos comum que no Centro de Referência de Assistência Social (CRAS), deve estar estritamente alinhada aos objetivos do PAEFI, que visa o fortalecimento da função protetiva da família e a reparação de direitos.

Acerca das orientações técnicas do CREAS e da oferta do PAEFI, marque V para as afirmativas verdadeiras e F para as falsas.

(__) A oferta de oficinas no âmbito do PAEFI deve ser utilizada como estratégia prioritária e inicial de aproximação com o usuário, substituindo os atendimentos individualizados pela equipe técnica (psicólogo e assistente social) para otimizar recursos.

(__) Diferentemente do CRAS, que atua na prevenção de riscos, o CREAS foca seu trabalho na consequência das violações de direitos, sendo o PAEFI o serviço central para o acompanhamento especializado de famílias e indivíduos nessas condições.

(__) As ações do PAEFI devem se limitar estritamente ao espaço físico da unidade do CREAS, sendo vedada a realização de visitas domiciliares ou ações na comunidade, para garantir o sigilo e a proteção dos usuários atendidos.

(__) O trabalho social desenvolvido no PAEFI pressupõe uma atuação interdisciplinar e especializada, buscando a superação das situações de violência, o fortalecimento dos vínculos familiares (quando possível) e a articulação com a rede de garantia de direitos.

Após análise, assinale a alternativa que apresenta a sequência correta dos itens acima, de cima para baixo:

- (A) V, F, F, F
- (B) F, V, V, F
- (C) F, F, V, V
- (D) V, V, V, V
- (E) F, V, F, V

Questão 34

O Conselho Tutelar, instituído pelo Estatuto da Criança e do Adolescente (ECA - Lei 8.069/1990), é um órgão permanente, autônomo e não jurisdicional, encarregado pela sociedade de zelar pelo cumprimento dos direitos da criança e do adolescente. O facilitador de oficinas, atuando na rede de proteção, deve conhecer as atribuições do Conselho Tutelar, pois este é um parceiro fundamental na requisição de serviços e na aplicação de medidas protetivas. O Art. 136 do ECA define um extenso rol de atribuições para este órgão, que são essenciais para o funcionamento do Sistema de Garantia de Direitos.

Acerca das atribuições do Conselho Tutelar, conforme o Art. 136 do ECA, marque V para as afirmativas verdadeiras e F para as falsas.

(__) Atender crianças e adolescentes nas hipóteses de ameaça ou violação de direitos (Art. 98) e aplicar as medidas de proteção previstas no Art. 101 (incisos I a VII), como orientação, apoio, matrícula em escola, inclusão em programas, entre outras.

(__) Assessorar o Poder Executivo local na elaboração da proposta orçamentária para planos e programas de atendimento dos direitos da criança e do adolescente.

(__) Executar diretamente as medidas socioeducativas aplicadas a adolescentes autores de ato infracional, como a Liberdade Assistida e a Prestação de Serviços à Comunidade, fiscalizando seu cumprimento.

(__) Representar junto à autoridade judiciária nos casos de descumprimento injustificado de suas deliberações e requisitar serviços públicos nas áreas de saúde, educação, serviço social, previdência, trabalho e segurança.

Após análise, assinale a alternativa que apresenta a sequência correta dos itens acima, de cima para baixo:

- (A) V, F, V, F
- (B) V, V, V, F
- (C) V, V, F, V
- (D) F, V, F, V
- (E) V, V, V, V

Questão 35

A atuação no serviço público, especialmente em contato direto com populações vulneráveis como no Sistema Único de Assistência Social (SUAS), exige do facilitador de oficinas uma conduta pautada pela ética, pelo profissionalismo e por habilidades de relações interpessoais. O Decreto nº 1.171/1994, que aprova o

Código de Ética Profissional do Servidor Público Civil do Poder Executivo Federal, embora de âmbito federal, estabelece princípios que norteiam a conduta esperada de qualquer agente público. A forma como o profissional se relaciona com colegas, superiores e, principalmente, com os usuários, impacta diretamente a qualidade do serviço prestado. Diante dos deveres fundamentais do servidor público, assinale a alternativa correta.

- (A) A pontualidade e a assiduidade são deveres morais, mas o servidor não pode ser penalizado por atrasos, desde que compense a carga horária ao final do mês, conforme o código de ética.
- (B) A ética no serviço público permite que o servidor utilize de sua função para obter vantagens pessoais ou facilitar negócios para amigos e familiares, desde que isso não cause prejuízo direto e imediato ao erário.
- (C) O servidor deve ter respeito à hierarquia, sendo-lhe vedado representar contra qualquer comprometimento indevido da estrutura, mesmo que tenha conhecimento de um ato ilegal ou antiético.
- (D) O equilíbrio nas relações interpessoais significa que o servidor deve priorizar a afinidade pessoal no trato com os colegas, podendo 'retardar a prestação de contas' se isso beneficiar o clima organizacional.
- (E) O servidor deve ter cortesia, urbanidade, disponibilidade e atenção, respeitando a capacidade e as limitações individuais de todos os usuários, sem qualquer espécie de preconceito ou distinção de raça, sexo, idade, religião ou posição social.

Questão 36

Nos serviços socioassistenciais, como o Centro de Referência de Assistência Social (CRAS) e o Centro de Referência Especializado de Assistência Social (CREAS), é comum o atendimento a famílias que possuem membros com deficiência, transtornos globais do desenvolvimento ou altas habilidades/superdotação. A atuação do facilitador de oficinas deve estar alinhada aos preceitos da educação inclusiva, que visa garantir o acesso, a permanência, a participação e a aprendizagem de todos, sem exceção. No entanto, é frequente a confusão conceitual entre 'Educação Especial' e 'Educação Inclusiva', que, embora interligadas, não são sinônimas e possuem papéis distintos na política educacional e social.

Acerca dos conceitos de Educação Especial e Educação Inclusiva, marque V para as afirmativas verdadeiras e F para as falsas.

()A Educação Especial é uma modalidade de ensino transversal a todos os níveis, etapas e modalidades, que oferece o Atendimento Educacional Especializado (AEE), complementar ou suplementar à formação dos alunos público-alvo, preferencialmente na rede regular de ensino.

()A Educação Inclusiva é um paradigma educacional que se refere exclusivamente à inserção de alunos com deficiência em escolas regulares, focando apenas na

adaptação arquitetônica do espaço físico escolar.

()A Educação Especial, na perspectiva inclusiva, atua de forma segregada, devendo ocorrer em escolas ou classes especiais, separadas dos demais alunos, para garantir um atendimento focado nas limitações do estudante.

()O conceito de Educação Inclusiva é mais amplo que o de Educação Especial, pois propõe uma reestruturação do sistema de ensino como um todo, visando acolher e valorizar a diversidade de todos os estudantes, e não apenas o público-alvo da Educação Especial.

Após análise, assinale a alternativa que apresenta a sequência correta dos itens acima, de cima para baixo:

- (A) F, V, V, F
- (B) V, V, F, F
- (C) F, F, V, V
- (D) V, F, F, V
- (E) V, F, V, F

Questão 37

O Estatuto da Igualdade Racial (Lei nº 12.288/2010) foi instituído para garantir à população negra a efetivação da igualdade de oportunidades e a defesa de seus direitos étnicos, além de combater a discriminação e as demais formas de intolerância. Este estatuto orienta as políticas públicas em diversas áreas, incluindo a saúde, a educação e o trabalho, e serve como referência para as práticas desenvolvidas nos serviços socioassistenciais. O facilitador de oficinas, ao planejar suas atividades, deve considerar as diretrizes deste estatuto para promover ativamente a igualdade racial.

Acerca do Estatuto da Igualdade Racial e suas diretrizes, marque V para as afirmativas verdadeiras e F para as falsas.

()O Estatuto da Igualdade Racial define discriminação racial como qualquer distinção baseada em raça ou cor que tenha por objeto anular ou restringir o reconhecimento de direitos humanos e liberdades fundamentais.

()No âmbito do direito à saúde, o estatuto prevê o dever do poder público de garantir que a Política Nacional de Saúde Integral da População Negra seja implementada, considerando as especificidades dessa população.

()O estatuto reconhece o direito à liberdade de consciência e de crença e ao livre exercício dos cultos religiosos de matriz africana, mas veda o uso de meios de comunicação para a divulgação dessas religiões.

()Para efeitos do estatuto, a 'população negra' é definida como o conjunto de pessoas que se autodeclaram pretas ou pardas, conforme o quesito cor ou raça utilizado pela Fundação Instituto Brasileiro de Geografia e Estatística (IBGE).

Após análise, assinale a alternativa que apresenta a sequência correta dos itens acima, de cima para baixo:

- (A) F, V, F, V
- (B) V, V, F, V
- (C) V, V, V, V
- (D) F, F, F, V
- (E) V, F, V, F

Questão 38

A Lei nº 8.069/1990, que institui o Estatuto da Criança e do Adolescente (ECA), estabelece a doutrina da proteção integral, reconhecendo crianças e adolescentes como sujeitos de direitos em condição peculiar de desenvolvimento. Esta legislação modificou profundamente a forma como o Estado e a sociedade devem tratar as questões da infância, superando a antiga lógica do 'Código de Menores'. O ECA prevê um sistema de garantia de direitos que envolve diversos atores, incluindo o Conselho Tutelar, a autoridade judiciária e os serviços de assistência social, onde o facilitador de oficinas atua diretamente. Recentemente, a Lei nº 13.010/2014 (conhecida como 'Lei Menino Bernardo') alterou o ECA para estabelecer o direito da criança e do adolescente de serem educados e cuidados sem o uso de castigo físico ou de tratamento cruel ou degradante.

Assim, analise as afirmativas a seguir.

I.O Art. 18-A do ECA, introduzido pela Lei nº 13.010/2014, define castigo físico como a ação punitiva aplicada com uso da força física que resulte em sofrimento físico ou lesão, e tratamento cruel ou degradante como a conduta que humilhe, ameace gravemente ou ridicularize a criança ou o adolescente.

II.Caso um facilitador de oficinas, agente público executor de medidas, utilize tratamento cruel como forma de disciplina, o Art. 18-B prevê que o Conselho Tutelar deverá aplicar, prioritariamente, a medida de afastamento imediato do agente de suas funções, sem prejuízo da responsabilidade penal.

III.O Art. 18-B do ECA estipula que os agentes públicos, pais ou responsáveis que utilizarem castigo físico ou tratamento cruel estão sujeitos a medidas como encaminhamento a programa de proteção à família, tratamento psicológico, cursos de orientação e advertência, aplicadas pelo Conselho Tutelar.

Está correto o que se afirma em:

- (A) III apenas.
- (B) I, II e III.
- (C) I e III apenas.
- (D) I e II apenas.
- (E) II apenas.

Questão 39

O Centro de Referência de Assistência Social (CRAS) é a principal porta de entrada do Sistema Único de Assistência Social (SUAS), localizado em áreas de maior vulnerabilidade social. Sua função primordial é o

desenvolvimento de serviços, programas e projetos de Proteção Social Básica (PSB), com o objetivo de prevenir a ocorrência de situações de risco e fortalecer os vínculos familiares e comunitários. O principal serviço ofertado no CRAS é o Serviço de Proteção e Atendimento Integral à Família (PAIF), que estrutura todo o trabalho social com as famílias. O facilitador de oficinas atua frequentemente neste contexto, especialmente em ações vinculadas ao PAIF ou ao Serviço de Convivência e Fortalecimento de Vínculos (SCFV), que é referenciado ao CRAS.

Acerca das orientações técnicas do CRAS e do trabalho social com famílias, marque V para as afirmativas verdadeiras e F para as falsas.

(__)As Oficinas com Famílias, no âmbito do PAIF, são consideradas ações de destaque para a prevenção de vulnerabilidades, favorecendo a comunicação, a mobilização social e o protagonismo, podendo os temas serem propostos pelas próprias famílias.

(__)A ação de 'acolhida' no CRAS é sinônimo de 'recepção', sendo ambas realizadas indistintamente por qualquer funcionário da unidade, focando apenas no cadastramento inicial e encaminhamento imediato para benefícios.

(__)O trabalho social com famílias no PAIF deve ser pautado em uma postura proativa, preventiva e protetiva, exigindo da equipe de referência um adequado conhecimento do território e uma forte articulação intersetorial.

(__)A gestão do trabalho social com famílias é de responsabilidade exclusiva do técnico de nível superior (assistente social ou psicólogo) que realiza o acompanhamento, não envolvendo o coordenador do CRAS ou a vigilância socioassistencial.

Após análise, assinale a alternativa que apresenta a sequência correta dos itens acima, de cima para baixo:

- (A) F, V, F, V
- (B) V, V, V, V
- (C) F, F, V, F
- (D) V, V, F, F
- (E) V, F, V, F

Questão 40

A implementação de práticas inclusivas nos serviços socioassistenciais é um desafio constante, exigindo que o facilitador de oficinas compreenda a diferença fundamental entre os modelos de 'integração' e 'inclusão'. Historicamente, o modelo de integração foi um avanço em relação à segregação, mas ele ainda difere substancialmente do paradigma da inclusão, que é o atualmente defendido pelas políticas nacionais. A forma como o facilitador planeja e executa sua oficina reflete diretamente qual desses modelos está sendo adotado na prática.

Assim, analise as afirmativas a seguir.

I.O modelo de 'integração' pressupõe que a pessoa com

deficiência deve se adaptar ao ambiente (seja a escola ou o serviço), que permanece majoritariamente inalterado; o foco está no indivíduo e na sua capacidade de se 'normalizar' para participar.

II.O modelo de 'inclusão' pressupõe que o ambiente (a escola, o serviço, a oficina) é que deve se reestruturar e se adaptar para acolher a diversidade de todos, reconhecendo que as barreiras estão no sistema, e não no indivíduo.

III.Na prática de uma oficina, uma abordagem de 'integração' seria permitir que o usuário com deficiência apenas 'assista' às atividades, enquanto uma abordagem de 'inclusão' envolveria modificar a atividade (regras, materiais) para que ele possa participar ativamente com os demais.

Está correto o que se afirma em:

- (A) I e II apenas.
- (B) II e III apenas.
- (C) Apenas III.
- (D) I e III apenas.
- (E) I, II e III.

RASCUNHO



1		6		11		16		21		26		31		36	
2		7		12		17		22		27		32		37	
3		8		13		18		23		28		33		38	
4		9		14		19		24		29		34		39	
5		10		15		20		25		30		35		40	



BOA PROVA!