

**PREFEITURA MUNICIPAL DE INDAIATUBA/SP****ANALISTA CLÍNICO****TIPO 1 – BRANCA****MATERIAIS**

- Este caderno de provas é composto por quarenta questões objetivas.
- As questões da prova objetiva são de múltipla escolha, com quatro opções de resposta e apenas uma correta.
- Fique atento! A conferência do material é responsabilidade do candidato! Verifique:
  - No caderno de provas: cargo, tipo e cor de acordo com as informações da etiqueta de carteira, bem como o número de questões previsto.
  - Na Folha de Respostas: dados pessoais e instruções.



Caso os dados estejam incorretos, o material incompleto, ou detenha qualquer imperfeição, comunique ao Fiscal de Aplicação.

**PROCEDIMENTOS DE SEGURANÇA**

- É permitido apenas o uso de caneta esferográfica, feita de material transparente, de tinta azul ou preta.
- Sobre sua mesa deverão permanecer apenas a caneta esferográfica e o seu documento oficial de identificação.
- São proibidas: a sua comunicação com outros candidatos e a utilização de qualquer material de consulta, lápis, borracha, corretivo, calculadora, protetor auricular, eletrônicos e demais itens previstos no edital de abertura do certame.
- A sala de provas poderá ser monitorada. A tentativa de fraude ao processo configura CRIME (art. 311-A do Código Penal), cuja pena máxima é reclusão, de dois a seis anos, e multa.

**TÉRMINO DA PROVA**

- O período previsto para realização da prova abrange o preenchimento da Folha de Respostas.
- A anotação de informações relativas às respostas é permitida apenas no caderno de provas.
- Atenção ao preencher a Folha de Respostas. Caso haja erro de preenchimento, a Folha não será substituída.



Ao terminar a prova, entregue, obrigatoriamente, a Folha de Respostas, assinada no local indicado, ao Fiscal de Aplicação.

- Os três últimos candidatos só poderão sair juntos.
- Após entregar seu material, você não poderá utilizar o sanitário e/ou o bebedouro.
- Ao deixar a sala de aplicação, não faça uso do seu celular antes que tenha saído completamente da unidade escolar.



**CARGO: ANALISTA CLÍNICO**

**LÍNGUA PORTUGUESA**

**Entre o bizarro e o extraordinário**

Ao se deparar com cientistas fazendo cócegas em ratos, você pode se revoltar com o desperdício de tempo e dinheiro em algo que à primeira vista não traz retorno para a sociedade. Para muitos, a ciência só tem valor se tiver aplicação imediata e evidente.

Acontece que existe um valor inerente ao conhecimento que muitas vezes não se revela em uma única pesquisa. A chamada “ciência básica”, que se dedica a investigar os fundamentos de fenômenos naturais, pode viabilizar soluções para problemas complexos.

Pesquisadores que passaram anos fazendo cócegas em ratos, por exemplo, compreenderam melhor as respostas neurológicas à alegria e ao prazer, ao identificar vocalizações ultrassônicas comparáveis às gargalhadas humanas. Uma descoberta que nos ajuda a desvendar mistérios como: por que sentimos cócegas? Por que algumas partes do corpo são mais sensíveis?

Ao investigar o córtex somatossensorial dos ratos, responsável por receber e processar informações sensoriais, os cientistas identificaram células que respondiam às cócegas e a outros estímulos, como brincadeiras. Se ansiosos, os ratos sentiam menos cócegas e a atividade dessas células era reduzida. São achados que ajudam a compreender a base neurobiológica das emoções positivas e abrem caminho para tratamentos contra a ansiedade e a depressão.

Não por acaso, o prêmio IgNobel, uma sátira ao Nobel, homenageia pesquisas aparentemente bizarras que “fazem as pessoas rirem e depois pensarem”. Entre os premiados estão estudos que avaliaram os fenômenos físicos responsáveis pelos escorregões em cascas de banana; o motivo pelo qual pica-paus não têm dor de cabeça; por que os cocôs de pequenos marsupiais são cúbicos, entre outros.

Na história da ciência não faltam exemplos de descobertas revolucionárias que nasceram de pesquisas “inúteis”. Depois de anos investigando uma espécie de água-viva bioluminescente, o químico Osamu Shimomura conseguiu isolar a proteína fluorescente verde (GFP), feito que provocaria uma revolução na medicina. Com os avanços da engenharia genética, cientistas passaram a inserir o gene que comanda a produção da GFP em células e em animais de laboratório, permitindo rastrear processos celulares em tempo real. A descoberta rendeu o Nobel de Química ao cientista, tornando-se uma ferramenta fundamental na criação de tratamentos e diagnósticos para seres humanos.

Analisar se o bocejo é contagioso entre tartarugas pode parecer estúpido, mas testar essa hipótese ajuda a entender as origens evolutivas do comportamento social e da empatia. Pesquisas estranhas que tratam de hábitos humanos também podem gerar aplicações que vão da psicologia à economia, a exemplo de um estudo holandês que mostrou como a vontade de urinar influencia a tomada de decisões.

Na próxima vez que você ler a respeito de uma pesquisa aparentemente excêntrica, tente resistir ao impulso de julgá-la: esteja aberto a se surpreender com a capacidade de transformar o improvável em conhecimento.

(Disponível em: <https://www1.folha.uol.com.br>. Acesso em: agosto de 2025. Adaptado.)

**Questão 01**

“Considerando sua estrutura linguístico-composicional, sua temática e sua finalidade comunicativa, o texto lido é representante do gênero \_\_\_\_\_, no qual predomina a tipologia \_\_\_\_\_.” Assinale a alternativa que completa correta e sequencialmente a afirmativa anterior.

- A) relatório de pesquisa / injuntiva
- B) resenha / dissertativo-expositiva
- C) verbete enciclopédico / descritiva
- D) artigo / dissertativo-argumentativa

**Questão 02**

Segundo o contexto, os adjetivos “bizarro” e “extraordinário”, no título do texto, caracterizam, respectivamente:

- A) A investigação informal e os estudos acadêmicos.
- B) A premiação do Nobel e a premiação do IgNobel.
- C) As pesquisas esdrúxulas e as descobertas notáveis.
- D) As pesquisas irrelevantes e os resultados empíricos.



### Questão 03

Na passagem *Na história da ciência não faltam exemplos de descobertas revolucionárias que nasceram de pesquisas “inúteis”* (6º§), as aspas em “inúteis” sugerem, conforme o contexto:

- A) Presença de ironia.
- B) Transcrição de fala.
- C) Uso de informalidade.
- D) Ênfase em explicação.

### Questão 04

Releia esta passagem: *“Pesquisas estranhas que tratam de hábitos humanos também podem gerar aplicações que vão da psicologia à economia, [...]”*. (7º§) A única paráfrase que NÃO acarreta substancial alteração semântica está em:

- A) “Pesquisas estranhas que tratam de hábitos humanos podem também gerar aplicações que vão da psicologia à economia [...]”.
- B) “Pesquisas estranhas que também tratam de hábitos humanos podem gerar aplicações que vão da psicologia à economia [...]”.
- C) “Pesquisas estranhas que tratam de hábitos também humanos podem gerar aplicações que vão da psicologia à economia [...]”.
- D) “Pesquisas estranhas que tratam de hábitos humanos podem gerar aplicações que também vão da psicologia à economia [...]”.

### Questão 05

No 5º§, o autor cita o prêmio de nome “*IgNobel*”, trocadilho originado a partir da aproximação dos termos “Nobel” e “*ignóbil*”. O sentido denotativo desse último vocábulo é:

- A) Supérfluo.
- B) Estupendo.
- C) Excêntrico.
- D) Indecoroso.

### Questão 06

A expressão destacada em “[...] o motivo pelo qual pica-paus não têm dor de cabeça; [...]” (5º§) é corretamente substituída por:

- A) “porquê”.
- B) “porque”.
- C) “por que”.
- D) “por quê”.

### Questão 07

Em qual alternativa o sintagma nominal destacado foi INCORRETAMENTE substituído pelo pronome, considerando a norma culta escrita?

- A) “A descoberta rendeu o Nobel de Química ao cientista, [...]” (6º§) – rendeu-lhe.
- B) “[...] conseguiu isolar a proteína fluorescente verde [...]” (6º§) – conseguiu isolá-la.
- C) “[...] capacidade de transformar o improvável em conhecimento.” (8º§) – transformá-lo.
- D) “[...] compreenderam melhor as respostas neurológicas [...]” (3º§) – compreenderam-as.

### Questão 08

Nos textos em geral, o vocábulo “que” pode se comportar como um elemento de referência, ao retomar um termo antecedente, ou somente conectar orações. Em qual trecho a palavra “que” estabelece apenas conexão?

- A) “[...] que passaram anos fazendo [...]” (3º§)
- B) “[...] que fazem as pessoas rirem [...]” (5º§)
- C) “[...] que existe um valor inerente [...]” (2º§)
- D) “[...] que tratam de hábitos humanos [...]” (7º§)



### Questão 09

Segundo as prescrições da norma culta escrita no tocante à regência e ao emprego da crase, analise as afirmativas a seguir.

- I. Na passagem “[...] em algo que à primeira vista não traz retorno [...]” (1º§), a supressão da crase não altera semanticamente o fragmento.
- II. No trecho “[...] que vão da psicologia à economia, [...]” (7º§), se a preposição “até” for anteposta ao substantivo “economia”, a crase será facultativa.
- III. No excerto “[...] células que respondiam às cócegas [...]” (4º§), caso o verbo “responder” fosse substituído por “reagir”, o acento grave deveria ser mantido.

Está correto o que se afirma em

- A) I, II e III.
- B) I e II, apenas.
- C) I e III, apenas.
- D) II e III, apenas.

### Questão 10

No 4º§, a oração reduzida “Ao investigar o córtex somatossensorial dos ratos, [...]” deverá ser corretamente substituída pela seguinte oração desenvolvida:

- A) “Quando investigaram o córtex somatossensorial dos ratos, [...]”.
- B) “Quando investigarem o córtex somatossensorial dos ratos, [...]”.
- C) “Quando for investigado o córtex somatossensorial dos ratos, [...]”.
- D) “Quando houve investigação do córtex somatossensorial dos ratos, [...]”.

## RACIOCÍNIO LÓGICO-MATEMÁTICO

### Questão 11

Um marceneiro produz, em um único turno de trabalho, 8 banquetas ou 5 mesas. Ele nunca produz banquetas e mesas no mesmo turno. Ao longo de 9 turnos, ele concluiu 57 móveis no total, somando apenas banquetas e mesas. Quantas mesas foram feitas nesse período?

- A) 25.
- B) 27.
- C) 30.
- D) 32.

### Questão 12

Um laboratório de inovação irá formar um time de 6 integrantes para desenvolver um protótipo. Entre os candidatos, há 7 especialistas em *design* e 5 especialistas em programação. Considere que cada time deverá ter, no mínimo, 5 especialistas em *design*. Considerando essas informações, de quantas formas diferentes esse time poderá ser formado?

- A) 98.
- B) 105.
- C) 112.
- D) 119.

### Questão 13

Três membros de uma equipe de Tecnologia da Informação – Rafael, Sidney e Tiago – discutem quem foi o responsável por excluir um arquivo crítico do servidor. Cada um faz uma declaração:

- Rafael: “O Sidney apagou o arquivo”;
- Sidney: “O Tiago não teve culpa”; e
- Tiago: “Eu não apaguei o arquivo, e o Rafael também não apagou”.

Considerando que exatamente uma dessas afirmações é verdadeira e que somente um dos três membros é o culpado, quem apagou o arquivo?

- A) Tiago.
- B) Rafael.
- C) Sidney.
- D) Não é possível determinar o culpado.



### Questão 14

Em uma competição esportiva escolar com 200 participantes, a professora Luciana, responsável pelo registro das modalidades, levantou os seguintes dados:

- 55 atletas participaram apenas da corrida de 100 metros;
- 48 atletas competiram tanto na corrida de 100 metros quanto no salto em distância; e
- 32 atletas não participaram de nenhuma dessas duas provas.

Com base nessas informações, quantos atletas participaram apenas do salto em distância?

- A) 55.
- B) 60.
- C) 65.
- D) 70.

### Questão 15

Em uma escola de música trabalham 20 docentes, cada um com apenas um regime de trabalho, ministrando 2, 5 ou 7 aulas por semana. Aqueles que dão 2 ou 5 aulas por semana somam 46 aulas semanais. Considerando que o total de aulas ministradas na escola por semana é 88, assinale, a seguir, quantos docentes dão duas aulas por semana.

- A) 4.
- B) 6.
- C) 8.
- D) 10.

## NOÇÕES DE SAÚDE PÚBLICA E LEGISLAÇÃO APLICADA AO SUS

### Questão 16

O controle social é fundamental para garantir a participação da sociedade nas decisões e na fiscalização das ações e políticas de saúde do Sistema Único de Saúde (SUS). Considerando o exposto, marque V para as afirmativas verdadeiras e F para as falsas.

- ( ) O controle social no SUS é exercido exclusivamente por representantes do governo federal.
- ( ) Os Conselhos de Saúde são espaços de participação social compostos por representantes do governo, prestadores de serviços, profissionais de saúde e usuários.
- ( ) A participação popular no controle social permite apenas a fiscalização dos recursos financeiros, não interferindo na qualidade dos serviços de saúde.
- ( ) A implementação do controle social no SUS é obrigatória e prevista na Constituição Federal.

A sequência está correta em

- A) V, V, F, V.
- B) F, V, F, V.
- C) F, F, V, F.
- D) V, F, V, F.

### Questão 17

Para o planejamento eficaz das políticas públicas e a melhoria da saúde da população, é fundamental compreender e utilizar corretamente os diferentes tipos de indicadores de saúde. Trata-se de um aspecto relacionado aos indicadores de saúde:

- A) Indicadores de saúde apenas mensuram a mortalidade e não são úteis para avaliar a qualidade de vida da população.
- B) O indicador de prevalência se refere ao número de casos novos de uma doença em uma população durante um período específico.
- C) O indicador de incidência se refere ao número de casos novos de uma doença em uma população durante um período específico.
- D) Indicadores de saúde são usados exclusivamente por gestores de serviços hospitalares e não envolvem outros níveis de atenção à saúde.



### Questão 18

No contexto da saúde pública, diferentes áreas atuam em conjunto para proteger e promover a saúde da população. Considerando as atribuições da vigilância epidemiológica, melhor descreve sua(s) função(ões):

- A) Realizar o atendimento clínico dos pacientes com doenças transmissíveis.
- B) Fiscalizar estabelecimentos comerciais para garantir a qualidade dos produtos de consumo.
- C) Implementar políticas de saúde que envolvem apenas campanhas de vacinação, sem monitoramento contínuo.
- D) Coletar, analisar e interpretar dados sobre agravos à saúde para subsidiar a tomada de decisões e ações de controle.

### Questão 19

Para a efetiva organização das ações de saúde pública, é fundamental compreender as diferentes formas de ocorrência das doenças na população, o que permite a implementação de estratégias adequadas de prevenção e controle. Considerando essa informação, assinale a afirmativa correta.

- A) Endemia e epidemia têm o mesmo significado e são termos usados indistintamente na vigilância epidemiológica.
- B) Endemia é a presença constante de uma doença em uma população; epidemia é o aumento rápido e inesperado de casos dessa doença.
- C) Endemia é o aumento súbito e inesperado do número de casos de uma doença em uma população; epidemia é a presença constante de uma doença em uma determinada área.
- D) Epidemia ocorre apenas quando uma doença infectocontagiosa atinge toda a população mundial; endemia é o aumento súbito e inesperado do número de casos de uma doença em uma população.

### Questão 20

No contexto do Sistema Único de Saúde (SUS), os distritos sanitários desempenham um papel importante na organização e gestão das ações e dos serviços de saúde. Considerando o planejamento e a programação local de saúde, assinale a afirmativa correta.

- A) O distrito sanitário tem suas demandas centralizadas nas decisões do gestor municipal de saúde.
- B) O planejamento nos distritos sanitários segue metas nacionais, sem considerar diagnósticos específicos do território.
- C) O planejamento em distritos sanitários se concentra em ações voltadas ao tratamento de doenças, com menor enfoque em atividades de prevenção.
- D) A programação local nos distritos sanitários integra informações epidemiológicas, capacidade instalada dos serviços e participação comunitária para orientar prioridades e ações.

### Questão 21

Durante uma reunião de gestores municipais de saúde, discutiu-se a necessidade de fortalecer a organização do Sistema Único de Saúde (SUS) conforme seus princípios e suas diretrizes estabelecidos na legislação vigente. Considerando os fundamentos legais e organizativos do SUS, corresponde a uma diretriz que orienta a sua estrutura e funcionamento:

- A) Descentralização administrativa com definição de responsabilidades em cada nível de governo.
- B) Priorização do atendimento em serviços especializados para reduzir a demanda na atenção básica.
- C) Implantação de ações centralizadas na esfera federal para uniformizar a execução dos serviços em todo o território nacional.
- D) Organização dos serviços de saúde exclusivamente em unidades de Atenção Primária para ampliar o acesso da população.

### Questão 22

As Doenças Crônicas Não Transmissíveis (DCNTs), como hipertensão, diabetes e doenças cardiovasculares, são frequentemente identificadas na Atenção Primária à Saúde (APS) devido à sua atuação na prevenção, rastreamento, diagnóstico precoce e acompanhamento contínuo dos pacientes. Considerando o contexto epidemiológico atual das DCNTs no Brasil, assinale a afirmativa correta.

- A) As DCNTs são responsáveis por grande parte das internações hospitalares evitáveis e morbidade no país.
- B) A prevalência de DCNTs no Brasil é baixa, e essas doenças não representam um impacto significativo no sistema de saúde.
- C) As doenças infecciosas ainda são a principal causa de mortalidade no país, superando as DCNTs em todas as regiões brasileiras.
- D) As DCNTs são superadas pelas doenças respiratórias agudas, como gripe e pneumonia, que são responsáveis pela maior parte das internações hospitalares evitáveis e morbidade da população.



### Questão 23

O Sistema Único de Saúde (SUS) é orientado por diretrizes que norteiam a organização e a prestação dos serviços de saúde no Brasil. Dentre essas diretrizes, destacam-se aspectos relacionados à descentralização, regionalização, hierarquização e participação social. Considerando o exposto, analise as afirmativas a seguir.

- I. **Descentralização:** é a transferência gradual de responsabilidades administrativas, financeiras e técnicas para estados e municípios.
- II. **Regionalização:** refere-se à organização dos serviços de saúde em diferentes níveis de complexidade dentro de uma mesma região geográfica.
- III. **Hierarquização:** é a organização dos serviços de saúde em níveis distintos de complexidade, que se relacionam entre si para garantir o cuidado integral.
- IV. **Participação social:** é o envolvimento da comunidade nos processos de controle, planejamento e avaliação das políticas e serviços de saúde.

Está correto o que se afirma em

- A) I, II, III e IV.
- B) I e IV, apenas.
- C) I, II e III, apenas.
- D) II, III e IV, apenas.

### Questão 24

No Brasil, diversas endemias como dengue, malária, hanseníase e leishmaniose continuam representando importantes desafios de saúde pública. Sobre as medidas de controle e tratamento dessas doenças, assinale a afirmativa correta.

- A) A hanseníase não exige busca ativa de contatos, pois a transmissão ocorre somente por vetores.
- B) No controle da dengue, a eliminação de criadouros é medida secundária, sendo a principal ação o uso de vacinas em toda a população.
- C) O tratamento da malária é padronizado pelo Ministério da Saúde e varia conforme a espécie do parasita identificado e a gravidade do caso.
- D) A leishmaniose visceral pode ser controlada exclusivamente pelo uso de inseticidas no ambiente, dispensando ações voltadas aos reservatórios.

### Questão 25

Josué, 62 anos, 1,72 m, 98kg, procura a Unidade Básica de Saúde (UBS) para uma avaliação de rotina. Ele relata cansaço ao subir escadas, episódios de palpitação e histórico familiar de hipertensão arterial. Na consulta, sua pressão arterial é de 152x84 mmHg. Ele não pratica atividade física regularmente e consome alimentos ricos em sódio e gorduras. Considerando os achados clínicos e os fatores de risco, a conduta mais adequada na Atenção Primária à saúde é:

- A) Mediar e encaminhar diretamente para internação hospitalar devido ao risco cardiovascular.
- B) Prescrever medicação anti-hipertensiva imediatamente, sem abordagem sobre estilo de vida ou acompanhamento clínico.
- C) Iniciar orientações sobre hábitos de vida saudáveis e solicitar avaliação médica para diagnóstico e tratamento da hipertensão.
- D) Recomendar monitoramento da pressão arterial em casa por duas semanas e retorno apenas se os valores permanecerem elevados.

## LEGISLAÇÃO MUNICIPAL

### Questão 26

Um servidor público de Indaiatuba foi aposentado por invalidez. Passados alguns anos, uma junta médica oficial declara que os motivos de sua aposentadoria não mais subsistem, ou seja, ele está apto a retornar ao trabalho. Diante dessa situação, o ente público inicia o processo para o seu retorno à atividade. Com base na Lei Complementar nº 45/2018, que dispõe sobre o regime jurídico dos servidores públicos do município de Indaiatuba, assinale a afirmativa que apresenta o procedimento correto para o retorno do servidor.

- A) O retorno do servidor à atividade é ilegal, pois a lei proíbe a reversão, independentemente do motivo.
- B) Trata-se, nesse caso, do instituto da reintegração, uma vez que sua demissão foi invalidada por decisão administrativa.
- C) O servidor poderá retornar à atividade, mas não para o mesmo cargo, pois isso somente seria permitido se a aposentadoria tivesse sido voluntária, o que não é o caso.
- D) O retorno do servidor à atividade, nesse caso, é denominado reversão, e deve ser feito no mesmo cargo que ele ocupava ou em um cargo resultante de sua transformação.



### Questão 27

De acordo com a Lei Orgânica do Município de Indaiatuba, analise as afirmativas a seguir sobre a organização e as competências do Poder Legislativo.

- I. A Câmara Municipal, órgão deliberativo do município, possui, entre outras, a função de fiscalização externa, exercida com o auxílio do Tribunal de Contas do Estado.
- II. É de competência exclusiva da Câmara sustar os atos normativos do Poder Executivo que exorbitem o poder regulamentar ou os limites da delegação legislativa.
- III. O mandato da Mesa da Câmara será de dois anos; qualquer componente da Mesa poderá ser destituído quando faltoso, omissivo ou ineficiente no desempenho de suas atribuições.

Está correto o que se afirma em

- A) I, II e III.
- B) I e II, apenas.
- C) I e III, apenas.
- D) II e III, apenas.

### Questão 28

O prefeito de Indaiatuba nomeia Tício para o cargo de Secretário Municipal. Ao assumir o cargo, Tício recebe a orientação para orientar e dirigir todos os serviços afetos à sua pasta. No entanto, ele questiona se também possui a atribuição de referendar os atos do prefeito relacionados à sua secretaria e de expedir atos, portarias e instruções para a execução das leis e regulamentos. Um procurador do município é consultado para esclarecer as atribuições do novo secretário. Com base na Lei Orgânica do Município de Indaiatuba, trata-se do parecer correto sobre as atribuições de Tício:

- A) As atribuições de um secretário municipal são definidas exclusivamente por resolução da Câmara e não há previsão de tal matéria na Lei Orgânica.
- B) A Lei Orgânica não atribui ao secretário municipal a competência para referendar atos do prefeito, mas sim a competência para expedir portarias e instruções.
- C) As atribuições do secretário municipal se restringem a orientar e dirigir os serviços de sua pasta, não podendo referendar atos do prefeito, que é o único responsável pela administração pública municipal.
- D) Além de orientar e dirigir os serviços de sua secretaria, ele também possui a competência de referendar os atos do prefeito que se referem a suas atribuições e de expedir atos, portarias e instruções para a boa execução das leis e regulamentos.

### Questão 29

Froide é servidor estável de Indaiatuba e foi acusado de cometer uma infração que pode ensejar penalidade de suspensão por mais de trinta dias. Após apuração pessoal, a autoridade competente decidiu aplicar a penalidade, sem prévio processo administrativo disciplinar. Froide pretende ingressar com as medidas cabíveis para anular a penalidade aplicada, com base na Lei Complementar nº 45/2018. De acordo com a normativa citada, assinale a afirmativa correta sobre o caso hipotético.

- A) A aplicação da penalidade somente será válida se a apuração da conduta imputada ao servidor tiver sido conduzida pessoalmente pelo prefeito municipal.
- B) O processo administrativo somente deve ser instaurado se o ilícito praticado pelo servidor ensejar a imposição de penalidade de demissão, cassação de aposentadoria ou disponibilidade.
- C) Froide está correto, pois na aplicação de penalidade disciplinar que possa ensejar imposição de penalidade de suspensão por mais de trinta dias, será obrigatória a instauração de processo disciplinar.
- D) A autoridade competente agiu corretamente, pois, para infrações dessa natureza é possível a aplicação direta da penalidade, considerando a autonomia conferida aos gestores públicos na referida lei.

### Questão 30

Segundo a Lei Complementar nº 47/2018, “evolução funcional” é definida como o mecanismo de evolução na carreira, composto por progressão horizontal e vertical, conforme o caso, destinado:

- A) Exclusivamente aos titulares de cargos efetivos.
- B) Exclusivamente aos titulares de cargos em comissão.
- C) Para titulares de cargos em comissão e funções de confiança.
- D) Para titulares de cargos efetivos e de direção, chefia e assessoramento.



## CONHECIMENTOS ESPECÍFICOS DO CARGO

### Questão 31

Durante o acompanhamento pré-natal, uma gestante Rh negativo é avaliada quanto ao risco de desenvolver Doença Hemolítica Perinatal (DHP) por incompatibilidade Rh. A fisiopatologia dessa condição envolve mecanismos imunológicos específicos relacionados à produção e ação de anticorpos maternos contra hemácias fetais Rh positivo. Com base nos princípios imunológicos e laboratoriais aplicados à DHP, analise as afirmativas a seguir.

- I. O principal anticorpo responsável pela hemólise fetal na DHP é a IgG, capaz de atravessar a barreira placentária e se ligar a antígenos presentes nas hemácias do feto.
- II. Durante a resposta imune primária, a IgM é o primeiro anticorpo produzido, atravessa a placenta e, portanto, participa diretamente da hemólise intrauterina.
- III. O teste de Coombs indireto, realizado no soro materno, detecta anticorpos anti-Rh livres que podem se ligar a antígenos presentes nas hemácias fetais, sendo útil na triagem e no monitoramento de gestantes sensibilizadas.

Está correto o que se afirma em

- A) I, II e III.
- B) I, apenas.
- C) I e III, apenas.
- D) II e III, apenas.

O caso clínico a seguir contextualiza as questões 32 e 33. Leia-o atentamente.

O farmacêutico responsável pelo setor de microbiologia de um laboratório público municipal está supervisionando o processamento de uma amostra de urina tipo jato médio, recebida de uma paciente idosa com sintomas compatíveis com infecção urinária. A coleta e o processamento foram realizados corretamente. Após vinte e quatro horas de incubação em meio CLED, observou-se crescimento de colônias lactose-positivas, mucoides e com contagem de  $10^5$  unidades formadoras de colônia por mililitro de urina ( $10^5$  UFC/mL).

### Questão 32

Assinale a alternativa que descreve corretamente a conduta laboratorial subsequente, de acordo com as boas práticas analíticas em microbiologia clínica.

- A) Suspender o processamento, pois a presença de colônias mucoides indica contaminação da amostra.
- B) Iniciar imediatamente o antibiograma utilizando meio de cultivo seletivo para anaeróbios obrigatórios.
- C) Interpretar o resultado como microbiota residente do trato urinário e liberar o laudo sem novas etapas.
- D) Proceder à identificação presuntiva por testes bioquímicos adequados e realizar antibiograma conforme protocolos padronizados.

### Questão 33

Após a leitura das culturas, o analista clínico orienta o descarte dos meios de cultura utilizados. De acordo com a RDC nº 222/2018, assinale a alternativa que descreve corretamente a classificação do resíduo e o procedimento adequado para o descarte desse material.

- A) Grupo A1: requer tratamento prévio para redução ou eliminação da carga microbiana. Após, o resíduo deve ser acondicionado em saco branco leitoso com símbolo de risco biológico.
- B) Grupo A4: os resíduos devem ser acondicionados em caixas de papelão com saco plástico amarelo e símbolo de risco biológico.
- C) Grupo B: os resíduos devem ser descartados em sacos comuns, identificados com o símbolo de infectante, e encaminhados para incineração.
- D) Grupo D: o conteúdo da placa deve ser desinfetado; apenas a parte plástica pode ser descartada como material reciclável.

### Questão 34

O método de Bradford é um procedimento para quantificar proteínas em amostras biológicas. Ele se baseia na ligação do corante às proteínas, causando uma alteração no espectro de absorção da solução, que pode ser medida espectrofotometricamente. Trata-se do corante utilizado no método de Bradford:

- A) Ponceau S.
- B) Azul de metileno.
- C) Verde de malaquita.
- D) Azul de Coomassie G-250.



### Questão 35

O exame parasitológico de sangue é um recurso diagnóstico importante na suspeita de infecções por hematozoários, como *Plasmodium spp.*, *Trypanosoma cruzi* e microfilárias. As técnicas laboratoriais aplicadas devem ser adequadas à suspeita clínica, respeitando aspectos como tipo de coloração, morfologia parasitária e sensibilidade diagnóstica. Assinale a alternativa que descreve corretamente os principais aspectos técnicos relacionados ao exame parasitológico em sangue.

- A) O esfregaço espesso requer desesmagalhamento e permite melhor visualização da morfologia eritrocitária e dos parasitas.
- B) A técnica de Knott é utilizada para detecção de microfilárias e envolve lise dos eritrócitos com formol a 2%, seguida de centrifugação.
- C) A coloração de Ziehl-Neelsen modificada é indicada para identificação de hematozoários intracelulares, como *Trypanosoma cruzi*, em esfregaços de sangue.
- D) O esfregaço delgado permite maior concentração de parasitas por campo microscópico, sendo o método de escolha para detecção de parasitemias baixas.

### Questão 36

O analista clínico pode receber diferentes tipos de amostras clínicas para o diagnóstico laboratorial de micoses, como raspado de pele, unha, cabelo, escarro, secreções e fragmentos de tecido. Em relação à coleta, transporte e exame direto de amostras clínicas para diagnóstico micológico, assinale a afirmativa correta.

- A) A visualização de estruturas fúngicas no exame direto é suficiente para a identificação definitiva da espécie, não sendo necessária a realização de cultura micológica.
- B) O exame direto com adição de KOH deve ser evitado em amostras de unhas, pois sua ação cáustica compromete a visualização de estruturas fúngicas em material queratinizado.
- C) A coloração de Gram é indicada exclusivamente para amostras bacterianas, sendo contraindicada para a investigação de estruturas fúngicas, por não evidenciar hifas nem leveduras.
- D) A técnica de montagem a fresco com solução de azul de lactofenol permite observar a morfologia dos fungos com maior contraste, sendo útil na visualização de estruturas como conídios e hifas septadas.

### Questão 37

Um paciente com sangramento prolongado é submetido a investigação laboratorial para avaliação da hemostasia. São solicitados tempo de protrombina (TP) e tempo de tromboplastina parcial ativada (TTPA). O TP se encontra prolongado e o TTPA está dentro da faixa de referência. Considerando a interpretação dos testes de triagem de coagulação, assinale a afirmativa correta.

- A) O prolongamento isolado do TP indica defeito na via comum, envolvendo fatores X, V, II e fibrinogênio.
- B) O resultado sugere defeito na via intrínseca da coagulação, possivelmente relacionado à deficiência de fatores VIII ou IX.
- C) O achado é compatível com deficiência isolada do fator VII ou com uso de anticoagulantes orais antagonistas da vitamina K, afetando a via extrínseca.
- D) O resultado aponta para deficiência de fatores de contato, como pré-caliceína e cininogênio de alto peso molecular, justificando a alteração isolada do TP.

### Questão 38

A reação em cadeia da polimerase (PCR) e suas variações, como a PCR em tempo real (qPCR) e a PCR com transcrição reversa (RT-PCR), são amplamente utilizadas no diagnóstico molecular de doenças infecciosas. Diante do exposto, analise as afirmativas a seguir.

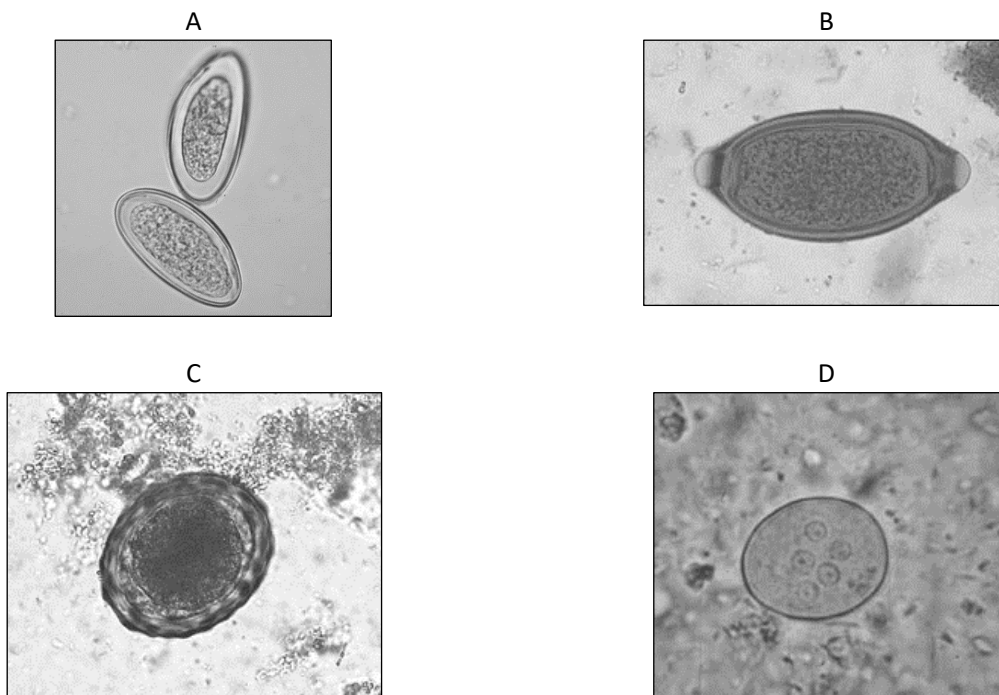
- I. A PCR convencional e qPCR requerem necessariamente uma etapa de detecção pós-amplificação por eletroforese em gel de agarose.
- II. Como o HCV é um vírus de DNA, não é necessária a transcrição reversa em cDNA para amplificação por PCR.
- III. Na PCR convencional ou qPCR, a temperatura de anelamento dos *primers* deve ser sempre igual à temperatura de desnaturação para evitar amplificação inespecífica.
- IV. Na PCR convencional, *primers* são sequências de RNA que direcionam a síntese de DNA pela DNA polimerase.

Está **INCORRETO** o que se afirma em

- A) I, II, III e IV.
- B) I e III, apenas.
- C) II e III, apenas.
- D) I, II e IV, apenas.

### Questão 39

No diagnóstico parasitológico, a correta identificação de ovos e cistos presentes em amostras clínicas é fundamental para o estabelecimento do diagnóstico etiológico e a orientação terapêutica adequada. Observe as imagens apresentadas:



(Disponível em: <https://www.cdc.gov/dpdx/az.html>. Acesso em: julho de 2025.)

Considerando as características morfológicas típicas de ovos e cistos dos parasitas exibido nas imagens, analise as afirmativas a seguir.

- I. O ovo na imagem A apresenta formato ligeiramente oval, com uma extremidade achatada característica de *Enterobius vermicularis*.
- II. As imagens B e C mostram ovos de helmintos com formato distinto: *Trichuris trichiura* com opérculo hialino proeminente em cada polo do ovo e *Taenia solium* com casca espessa e superfície rugosa (material albuminoso).
- III. A imagem D representa um cisto de *Entamoeba histolytica*, identificável pela presença de múltiplos núcleos e citoplasma granular.

Está correto o que se afirma em

- A) I, II e III.
- B) I, apenas.
- C) I e II, apenas.
- D) II e III, apenas.

### Questão 40

O exame do líquido cefalorraquidiano (LCR) é fundamental para o diagnóstico de doenças que afetam o Sistema Nervoso Central (SNC), incluindo infecções, hemorragias e processos inflamatórios. Considerando os procedimentos e os parâmetros da análise de LCR, assinale a afirmativa INCORRETA.

- A) A xantocromia se refere ao aparecimento de coloração que varia do rosa-claro ao amarelo no sobrenadante de uma amostra de LCR centrifugada, embora outras tonalidades possam ser observadas.
- B) O LCR é geralmente coletado em dois tubos estéreis, de forma sequencial: o tubo 1 é destinado ao exame microbiológico e à contagem e diferenciação celular; o tubo 2 ao exame bioquímico e imunológico.
- C) Embora eosinófilos sejam raros no LCR normal, seu aumento pode ocorrer em condições como em meningite eosinofílica idiopática; infecções fúngicas; parasitárias; síndrome hipereosinofílica; e polineurite aguda.
- D) A dosagem de glicose no LCR deve ser interpretada em relação à glicemia plasmática. Valores acentuadamente baixos de glicose, acompanhados por aumento na contagem de leucócitos e com predomínio de neutrófilos, sugerem meningite bacteriana.



**ATENÇÃO**



**NÃO é permitida a anotação das respostas da prova em nenhum meio.**  
O candidato flagrado nessa conduta poderá ser eliminado do processo.







