

CARGO: ARQUITETO E URBANISTA

PERÍODO TARDE

CONCURSO PÚBLICO Nº 001/2025 PREFEITURA MUNICIPAL DE ASSAÍ

Atenção: Confira seu cargo e leia todas as instruções constantes no seu Caderno de Questões e Folha de Respostas.

1. Seu caderno deve conter 40 (quarenta) questões, com 04 (quatro) alternativas, assim dispostas:

Disciplina	Composição
Língua Portuguesa	1 a 10
Informática Básica	11 a 15
Conhecimentos Gerais	16 a 20
Conhecimentos Específicos	21 a 40

- A Prova terá duração de 3h (três horas), incluindo preenchimento da Folha de Respostas.
- Após sua identificação, você deverá permanecer dentro da sala, sendo permitida a saída somente acompanhado de um fiscal e após 30min (trinta minutos) do início da prova.
- Para uso do sanitário e/ou beber água, você deverá solicitar ao Fiscal de Sala e somente levantar após autorização.
- O candidato só poderá sair da sala em definitivo após 1h (uma hora) do início da prova.
- Ao deixar a sala definitivamente, não poderá utilizar o sanitário dos candidatos que ainda estão realizando prova, e só poderá levar o Caderno de Questões restando 1h (uma hora) para o final da prova.
- Enquanto estiver realizando a Prova é proibido utilizar materiais de consulta, livros, apostilas, calculadoras, régua, quaisquer equipamentos eletrônicos, chapéus, bonés, e/ou similares, conforme constante no edital de abertura. Caso o fiscal constate alguma irregularidade irá anotar em Ata da Sala, para devidas providências da Comissão Organizadora.
- Sobre sua carteira deverá permanecer somente documento oficial original com foto, caneta de tinta azul ou preta de corpo transparente, Caderno de Questões e Folha de Respostas.
- Você poderá utilizar seu Caderno de Questões para rascunho.
- Você receberá do Fiscal de Sala a Folha de Respostas definitiva. Confira seus dados e em caso de erro, chame o fiscal. Após conferir, **assine no campo destinado à assinatura do candidato**. Em hipótese alguma ela será substituída caso o candidato dobre, amasse, rasgue ou molhe. Cuidado, pois esse será o único documento válido para correção.
- Caso algum equipamento eletrônico emita som, mesmo que desligado e lacrado no plástico de pertences, o candidato portador do equipamento será automaticamente eliminado do concurso.
- Transcreva suas respostas para Folha de Respostas com caneta de tinta azul ou preta de corpo transparente. **Atenção:** verifique na Folha de Respostas a forma correta de preenchimento.
- Questões com mais de uma alternativa assinalada, rasurada, em branco ou preenchidas de forma diferente das instruções serão anuladas.
- Após terminar sua Prova avise o Fiscal, pois ele autorizará a entrega da sua Folha de Respostas e Caderno de Questões, se for o caso.
- Caso algum candidato seja flagrado na tentativa de fraude, esse será automaticamente eliminado do Concurso, ainda sujeito a processo civil ou criminal.
- Qualquer questionamento ou dúvidas devem ser feitos em voz alta ao fiscal.
- Os 03 (três) últimos candidatos deverão sair juntos da sala, após a conferência e lacre do material da sala.
- Aguarde a autorização do Fiscal para iniciar sua Prova.



-----DESTAQUE AQUI-----

01	02	03	04	05	06	07	08	09	10	11	12	13	14	15	16	17	18	19	20
21	22	23	24	25	26	27	28	29	30	31	32	33	34	35	36	37	38	39	40

Língua Portuguesa

Leia o texto para responder as questões.

Ultraprocessados sob análise: estudo com 200 mil adultos nos EUA revela perigos ocultos
Bebidas açucaradas e carnes processadas lideram a lista de vilões cardiovasculares
Por The New York Times

Citar uma condição comum — como doenças cardíacas — já é suficiente para mostrar que há grandes chances de que seguir uma dieta rica em alimentos ultraprocessados esteja associada a ela.

Mas a categoria de alimentos ultraprocessados é ampla e abrangente. Estima-se que represente 73% do suprimento alimentar dos Estados Unidos e inclua produtos estereotipicamente “não saudáveis”, como refrigerantes, doces e cachorros-quentes, além de produtos aparentemente “saudáveis”, como pães integrais, cereais matinais, iogurtes saborizados e leites vegetais.

“É uma mistura de alimentos, alguns dos quais provavelmente são mais prejudiciais do que outros”, disse Josiemer Mattei, professora associada de nutrição na Escola de Saúde Pública Harvard TH Chan.

Nesta segunda-feira (1), Mattei e seus colegas publicaram um dos maiores e mais longos estudos sobre alimentos ultraprocessados e saúde cardíaca até o momento. O estudo analisou os riscos do consumo desses alimentos e identificou quais são os piores.

Um risco geral dos alimentos ultraprocessados

O estudo, publicado na revista Lancet, incluiu mais de 200 mil adultos nos Estados Unidos. Os participantes preencheram questionários detalhados sobre dieta desde o final da década de 1980 e início da década de 1990, repetindo-os a cada dois ou quatro anos por cerca de 30 anos. A maioria era branca e trabalhava como profissional de saúde. Os pesquisadores investigaram como o consumo de alimentos ultraprocessados se relacionava com o desenvolvimento de doenças cardiovasculares.

Após ajustes para fatores de risco como tabagismo, histórico familiar, sono e exercícios, os pesquisadores descobriram que quem consumia mais alimentos ultraprocessados teve 11% mais chances de desenvolver doenças cardiovasculares e 16% mais chances de desenvolver doença coronariana em comparação aos que consumiam menos. O risco de acidente vascular cerebral foi ligeiramente mais elevado, mas sem significância estatística.

Em uma análise combinada com outros 19 estudos envolvendo cerca de 1,25 milhão de adultos, os pesquisadores encontraram que quem consumia mais ultraprocessados tinha 17% mais chances de desenvolver doenças cardiovasculares, 23% mais chances de doença coronariana e 9% mais chances de sofrer um derrame, em comparação aos que consumiam menos.

O tamanho do estudo e a frequência das verificações dietéticas fazem dele “um dos estudos mais robustos” sobre o tema, afirmou Niyati Parekh, professora de nutrição em saúde pública na Universidade de Nova York.

Ainda assim, o estudo tem limitações comuns a pesquisas nutricionais. Os questionários não foram projetados para classificar o grau de processamento dos alimentos, então os pesquisadores tiveram de determinar quais eram provavelmente ultraprocessados posteriormente. Além disso, os nutrientes de alguns produtos, como cereais matinais, podem

ter mudado ao longo das décadas, tornando os resultados menos aplicáveis aos alimentos atuais.

Como a maioria dos participantes era branca e bem informada sobre saúde, os resultados podem não se aplicar a toda a população. E, como ressaltou Mattei, esses estudos não provam causa e efeito; mostram apenas associação. O que chama atenção é a consistência global das evidências ligando ultraprocessados à saúde precária.

[...]

Disponível em

<https://oglobo.globo.com/saude/ciencia/noticia/2025/09/04/ultraprocessados-sob-analise-estudo-com-200-mil-adultos-nos-eua-revela-perigos-ocultos.ghtml>

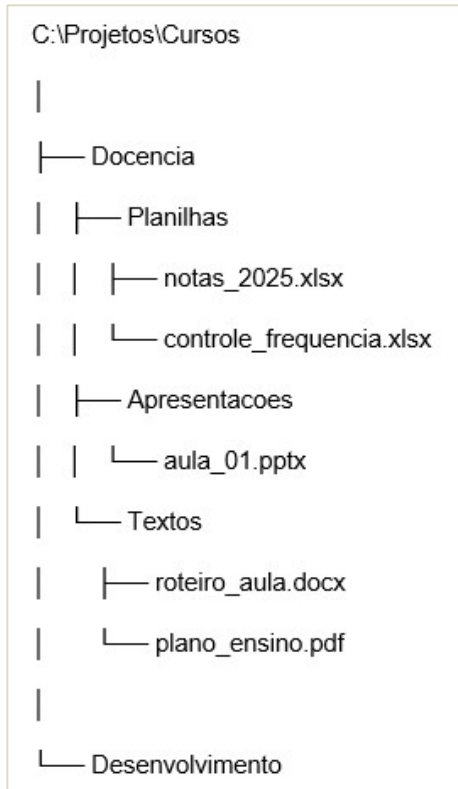
- De acordo com o texto, qual é a principal condição comum que o estudo associa a uma dieta rica em alimentos ultraprocessados?**
 - Doenças renais.
 - Doenças cardíacas.
 - Problemas respiratórios.
 - Doenças ósseas.
- No trecho “A categoria de alimentos ultraprocessados é ampla e abrangente”, os vocábulos destacados classificam-se, morfologicamente, como:**
 - substantivos.
 - advérbios.
 - adjetivos.
 - verbos.
- O texto menciona que a categoria de alimentos ultraprocessados inclui tanto produtos “estereotipicamente ‘não saudáveis’” quanto “aparentemente ‘saudáveis’”, como pães integrais e iogurtes saborizados. Qual é a principal implicação dessa observação?**
 - A distinção mostra que a classificação de ultraprocessado transcende a percepção comum de saúde de um alimento.
 - A pesquisa sugere que apenas os alimentos tradicionalmente vistos como “não saudáveis” apresentam riscos significativos.
 - Os alimentos “aparentemente ‘saudáveis’” foram excluídos da análise por não apresentarem riscos.
 - A maioria dos consumidores consegue facilmente identificar quais ultraprocessados são prejudiciais.
- Considerando o que o texto informa sobre os riscos de saúde e as regras de concordância verbal da Língua Portuguesa, assinale a alternativa correta.**
 - Quem consumia mais alimentos ultraprocessados tiveram 11% mais chances de desenvolver doenças cardiovasculares.
 - Mais de 200 mil adultos participou de questionários detalhados sobre dieta por cerca de 30 anos.
 - Os pesquisadores publicou o estudo na revista Lancet, envolvendo mais de 200 mil adultos.
 - Quem consumia mais alimentos ultraprocessados teve 11% mais chances de desenvolver doenças cardiovasculares.



5. O trecho “Ainda assim, o estudo tem limitações comuns a pesquisas nutricionais” introduz uma ressalva no texto. Assinale a alternativa que apresenta qual é a função da expressão “Ainda assim” nesse contexto.
- Adicionar informações que corroboram a robustez e a perfeição do estudo.
 - Iniciar uma conclusão que resume todos os pontos positivos da pesquisa.
 - Apresentar uma contraposição ou ressalva em relação à solidez do estudo mencionada anteriormente.
 - Indicar que as limitações anulam completamente qualquer validade dos resultados apresentados.
6. Uma das limitações apontadas pelo estudo é que “a maioria dos participantes era branca e bem informada sobre saúde”. Qual a implicação mais significativa dessa limitação para a aplicabilidade dos resultados?
- Sugere que a dieta de pessoas brancas é intrinsecamente mais saudável, invalidando comparações com outros grupos.
 - Indica que os resultados podem não ser generalizáveis para populações mais diversas ou com menor nível de informação sobre saúde.
 - Conclui que a cor da pele é um fator principal na determinação dos riscos cardiovasculares.
 - Implica que o estudo carece de rigor científico por não incluir todas as etnias proporcionalmente.
7. Analise a estrutura sintática do período: “Os pesquisadores investigaram como o consumo de alimentos ultraprocessados se relacionava com o desenvolvimento de doenças cardiovasculares”. Como ele se classifica?
- Período simples, pois contém apenas uma oração com sujeito e predicado definidos.
 - Período composto por coordenação, com orações independentes unidas por conectivo.
 - Período composto por subordinação, contendo uma oração principal e uma oração subordinada substantiva.
 - Período composto por coordenação e subordinação, dada a complexidade de suas múltiplas orações.
8. Assinale a alternativa cuja crase está empregada corretamente, seguindo as normas da Língua Portuguesa e com base em um contexto similar ao do texto.
- Os pesquisadores se referiram à importância de uma dieta equilibrada.
 - A análise levou à conclusões significativas, apesar das limitações.
 - Eles se opuseram à alimentos ultraprocessados em geral.
 - Os resultados são atribuídos à um grande grupo de fatores de risco.
9. No trecho “Citar uma condição comum [...] já é suficiente para mostrar que há grandes chances de que seguir uma dieta rica em alimentos ultraprocessados esteja associada a ela. Mas a categoria de alimentos ultraprocessados é ampla e abrangente”. A conjunção “mas” introduz uma ideia de
- adição, complementando a informação anterior com um novo dado.
 - explicação, detalhando o motivo pelo qual a dieta está associada à condição.
 - conclusão, resumindo os pontos mais importantes sobre a pesquisa.
 - oposição, introduzindo uma ressalva ou contraste em relação ao que foi afirmado anteriormente.
10. Apesar de o estudo ter sido considerado “um dos estudos mais robustos”, o texto também ressalta que “esses estudos não provam causa e efeito; mostram apenas associação”. Qual é a principal implicação dessa ressalva para a interpretação dos resultados?
- Sugere que os resultados do estudo são insuficientes para qualquer debate sobre saúde pública.
 - Indica que, embora haja uma forte ligação, não se pode afirmar com certeza que o consumo de ultraprocessados causa as doenças, apenas que há uma relação.
 - Afirma que a correlação observada é meramente acidental e não tem base científica.
 - Conclui que, no futuro, a causa e efeito direta será provada por estudos subsequentes.

Informática Básica

11. Considere a seguinte hierarquia de pastas disponível no Windows 10:

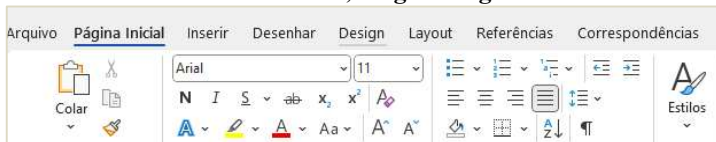


Fonte: Hierarquia de pastas – o autor.

Com base nessa estrutura, analise as assertivas e assinale a alternativa correta.

- I. O arquivo `controle_frequencia.xlsx` está dentro da subpasta Planilhas, que por sua vez é subpasta de Docencia.
- II. As pastas Planilhas, Apresentacoes e Textos estão no mesmo nível, todas diretamente dentro de Docencia.
- III. O arquivo `aula_01.pptx` é um arquivo do PowerPoint localizado na pasta Apresentacoes.
- IV. Se o usuário estiver na pasta Docencia, o caminho para `roteiro_aula.docx` é `Textos\roteiro_aula.docx`.
- a) Apenas III está correta.
b) Apenas I e II estão corretas.
c) Apenas I, II e III estão corretas.
d) Todas estão corretas.

12. A imagem a seguir mostra parte da faixa de opções do Microsoft Word 365, na guia Página Inicial.



Fonte: Faixa de Opções - Microsoft Word 365.

A partir da análise das informações, assinale a alternativa que apresenta o nome do grupo em que está localizada a funcionalidade “Negrito”.

- a) Fonte.
b) Estilos.
c) Parágrafo.
d) Configurar Página.

13. Considere a seguinte planilha de dados feita no Microsoft Excel 365:

	A	B	C	D	E	F	G	H
1	Aluno	1º Bim	2º Bim	3º Bim	4º Bim	Média	Situação	
2	Ana	8	7,5	6,5	7	(fórmula)	(fórmula)	
3	Bruno	5	6	5,5	6	(fórmula)	(fórmula)	
4	Carla	9	8,5	8	9	(fórmula)	(fórmula)	
5	Diego	6	6,5	7	6	(fórmula)	(fórmula)	
6	Elisa	7	7	7,5	6,5	(fórmula)	(fórmula)	
7								
8								

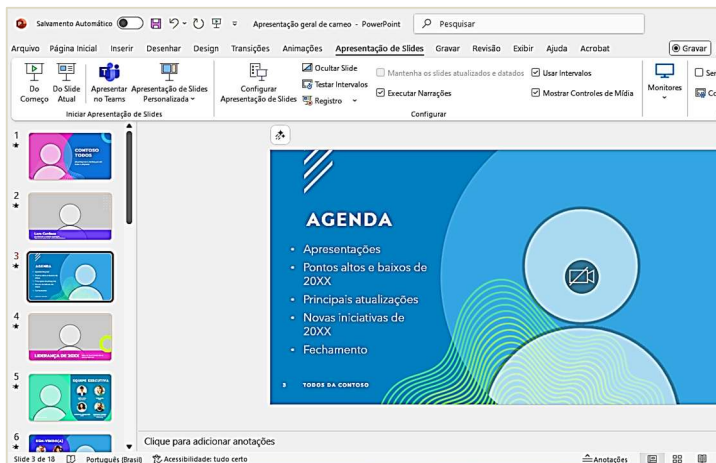
Fonte: Planilha de Notas – o autor.

A partir das informações fornecidas, analise as assertivas sobre as fórmulas a serem inseridas em F2 (Média) e G2 (Situação) e assinale a alternativa correta.

- I. A média do aluno na linha 2 pode ser calculada com `=MÉDIA(B2:E2)`
- II. A situação (Aprovado/Reprovado) na linha 2 pode ser calculada com `=SE(F2>=7;"Aprovado";"Reprovado")`
- III. Para copiar a fórmula da coluna G para baixo, deve-se utilizar referência absoluta na célula da média com `F2`.
- IV. O uso de `=SOMA(B2:E2)*4` calcula corretamente a média dos quatro bimestres.
- a) Apenas I e II estão corretas.
b) Apenas I, II e III estão corretas.
c) Apenas II, III e IV estão corretas.
d) Todas estão corretas.

14. Considere o seguinte cenário: Luiza recebeu um e-mail supostamente do banco dizendo que sua conta será bloqueada em 24h. A mensagem traz um link para “regularizar o cadastro”, um anexo .docm com “instruções”, e o remetente é `atendimento@seguranca-banco.com`. O site aberto pelo link mostra cadeado (HTTPS) e o layout lembra o do banco. Trata-se de um ataque de phishing. Diante do cenário abordado, assinale a alternativa que apresenta o conjunto de boas práticas que reduz de forma mais eficaz o risco de ataques por phishing.
- a) Abrir o link em janela anônima e prosseguir se houver cadeado; baixar o anexo .docm e executar o antivírus; manter o e-mail para referência.
- b) Abrir o link encurtado usando VPN; mudar a senha e só reportar ao banco se houver ações suspeitas.
- c) Não clicar no link e anexos; ativar a autenticação de dois fatores; atualizar sistema e antivírus e reportar o e-mail.
- d) Responder ao remetente pedindo confirmação; abrir o link em modo privado; baixar o anexo para análise offline e desativar temporariamente o 2FA.

15. Considere o seguinte cenário: Ana está preparando uma apresentação no Microsoft PowerPoint 365 com 18 slides. Na lista de miniaturas (à esquerda), ela selecionou o terceiro slide. Em seguida, Ana clica no botão “Do Slide Atual”. A imagem a seguir evidencia a tela de Ana:



Fonte: Apresentação de Slides – o autor.

Com base nas informações apresentadas, analise as assertivas e assinale a alternativa correta.

- I. A apresentação iniciará pelo slide 3.
II. O comando “Do Slide Atual” inicia sempre pelo slide 1 encerrando a apresentação no slide selecionado pelo usuário.
III. Para iniciar desde o primeiro slide, o comando correto é “Do Começo”.
IV. O atalho F5 inicia a apresentação a partir do slide atual selecionado.
- a) Apenas I e II estão corretas.
b) Apenas I e III estão corretas.
c) Apenas II e IV estão corretas.
d) Apenas I, III e IV estão corretas.

Conhecimentos Gerais

16. De acordo com a Lei Orgânica de Assaí/PR, assinale a alternativa que preenche corretamente a lacuna.

A publicidade dos atos, programas, obras, serviços e campanhas dos órgãos públicos municipais, qualquer que seja o veículo de comunicação somente poderá ter caráter _____, dela não podendo constar nomes, símbolos ou imagens que caracterizam a promoção pessoal de autoridade ou servidor público.

- a) político e institucional
b) publicitário e comercial
c) de promoção pessoal da autoridade competente
d) informativo, educativo ou de orientação social

17. De acordo com a Lei Orgânica de Assaí/PR, compete privativamente ao Prefeito

- a) legislar sobre matérias de competência da Câmara Municipal.
b) vetar projetos de lei, total ou parcialmente.
c) julgar as contas da administração financeira do Município.
d) autorizar intervenção estadual no Município.

18. De acordo com a Lei Orgânica de Assaí/PR, analise as assertivas e assinale a alternativa correta.

- I. Os cargos públicos municipais serão criados por lei, que fixará as suas denominações, os níveis de vencimento, as condições de provimento, indicados os recursos pelos quais correrão as despesas.
II. Os Conselhos Municipais terão por finalidade fiscalizar a Administração Pública Municipal na análise, no planejamento e nas decisões acerca de matérias populares de competência desta.
III. A participação nos Conselhos Municipais será custeada pelo próprio interessado, seja pessoa física ou jurídica e constituirá serviço público trivial.
- a) Todas estão incorretas.
b) Apenas I está correta.
c) Apenas II está correta.
d) Apenas I e II estão corretas.

19. O mês de agosto é marcado por uma campanha nacional importante. Essa mobilização é conhecida como “Agosto Dourado”. Qual é o significado simbólico da cor dourada nessa campanha?

- a) Representa o vínculo afetivo entre professores e alunos.
b) Simboliza a luz da vida e o nascimento.
c) Faz alusão ao leite materno como “alimento de ouro”.
d) Refere-se à pureza e à proteção da terceira idade.

20. Em setembro de 2025, a Secretaria da Segurança Pública do Paraná foi destaque nacional ao ter um projeto selecionado pela Enap como um dos três mais inovadores do Brasil. Qual é o nome desse projeto que conecta forças de segurança com universidades, startups e organizações sociais?

- a) LabSeg Paraná.
b) Paraná Seguro 5.0.
c) Rede Inova Paraná.
d) TecSeg Brasil.

Conhecimentos Específicos

21. Imagine que um cliente solicitou ao arquiteto, na fase final do projeto executivo de sua futura residência, que substituísse a cobertura protegida por platibanda por um telhado aparente. Com base na situação hipotética, informe se é verdadeiro (V) ou falso (F) para o que se afirma e assinale a alternativa com a sequência correta.
- () Caso o arquiteto tenha usado a metodologia BIM no desenvolvimento do projeto. A alteração seria facilitada, por não necessitar de modificação manual em todas as folhas e vistas do projeto como acontece em softwares CAD.
- () Ao usar o software 3ds max no desenvolvimento do projeto executivo, o arquiteto tornará a atualização muito mais rápida e fácil.
- () A decisão mais acertada seria o profissional dissuadir o cliente da mudança visto que haveria prejuízo significativo na qualidade estética da construção.
- () Não haveria motivo para o cliente mudar de platibanda para o telhado aparente mesmo que a região contivesse alto número de árvores caducifólias e alto índice pluviométrico.
- () A escolha entre platibanda e telhado aparente, apesar de muitas vezes tratada apenas pelo viés estético, pode evitar muitos transtornos em locais com chuvas torrenciais frequentes e abundante queda de folhas.
- a) F – V – V – F – V.
b) V – V – F – F – V.
c) V – F – F – F – F.
d) V – F – F – F – V.
22. Um dos desafios no projeto de edificações é a determinação do tipo de cobertura, suas inclinações e elementos correlatos ao telhado. Com base nos princípios projetuais e materiais empregados nas coberturas, informe se é verdadeiro (V) ou falso (F) para o que se afirma e assinale a alternativa com a sequência correta.
- () A inclinação mínima de qualquer tipo de cobertura é 10%.
- () Dentro de softwares de desenho e também no desenho à mão, uma forma eficiente de desenhar uma inclinação de telhado em corte é traçar uma linha horizontal de um metro, depois traçar no final desta linha outra linha vertical com a porcentagem de inclinação em centímetros, fechando o triângulo retângulo com uma linha inclinada. A hipotenusa resultante será a inclinação real da superfície do telhado.
- () Entre outros fatores que contribuem para a inclinação de coberturas, um dos determinantes é o material utilizado nas telhas.
- () A telha cerâmica esmaltada é largamente utilizada no Brasil em residências pelo seu peso reduzido e inclinação mínima necessária ser menor que a telha de fibrocimento ou metálica.
- () Em casos de telhas com alta inclinação, pode-se fazer necessária a amarração das telhas.
- a) F – V – V – F – V.
b) F – V – F – F – V.
c) V – F – F – V – F.
d) V – F – F – V – V.
23. De acordo com a atualização de 2021 da norma de representação de projetos de arquitetura NBR 6492, assinale a alternativa que preenche corretamente as lacunas da situação hipotética a seguir. Apesar de usualmente ser desenhado com _____, de acordo com a norma de representação de projetos de arquitetura, _____ de marquises e beirais devem ser desenhados com linhas estreitas de padrão _____. Sendo _____ empregada em _____.
- a) tracejada comum / contornos e arestas não visíveis / traço e dois pontos / as linhas tracejadas / projeção
b) linhas tracejadas / contornos e arestas não visíveis / traço e dois pontos / a tracejada comum / projeção
c) linhas tracejadas / projeção / traço e dois pontos / a tracejada comum / contornos e arestas não visíveis
d) linhas contínuas / projeção / tracejada comum / o traço e dois pontos / contornos e arestas não visíveis
24. De acordo com a Norma Brasileira ABNT NBR 9050:2020, com a errata publicada em 2021, analise as assertivas e assinale a alternativa correta.
- I. Em superfícies de trabalho, deve-se garantir profundidade inferior livre mínima de 0,50 m, para a aproximação da pessoa em cadeira de rodas.
- II. É considerado degrau isolado a sequência de até dois degraus.
- III. Inclinação da superfície do piso, longitudinal ao sentido de caminhamento, com declividade igual ou superior a 5 % é a definição de uma rampa.
- IV. Mesmo em degraus isolados, deve-se instalar corrimão.
- V. Recomenda-se o emprego de revestimento resistente a impactos em portas de sanitários acessíveis com a altura de 40 cm medidos a partir do piso acabado.
- VI. Paredes envidraçadas em áreas de circulação devem ser claramente identificadas com sinalização visual de forma contínua.
- a) Apenas uma assertiva está correta.
b) Apenas quatro assertivas estão corretas.
c) Apenas cinco assertivas estão corretas.
d) Todas estão corretas.
25. De acordo com a atualização de 2021 da norma de Representação de projetos de arquitetura NBR 6492, analise as assertivas e assinale a alternativa correta.
- I. Uma correção feita na versão de 2021 é que o número das pranchas ficam sempre na parte superior do símbolo de indicação de cortes e elevações representadas em planta.
- II. A mudança feita na atualização de 2021 não foi apenas a atualização de desenho à tinta para desenho digital.
- III. A linha natural do terreno deve ser representada em planta com linha contínua.
- IV. Por se tratar de desenho digital, a versão atualizada não exige a indicação de escala no título das vistas.
- V. O símbolo quadrado para indicar acabamentos em planta refere-se aos pisos no quadro de acabamentos.
- VI. A diferença de paredes a demolir, existentes e a construir é feita com cores diferentes.
- a) Apenas uma assertiva está correta.
b) Apenas cinco assertivas estão corretas.
c) Apenas três assertivas estão corretas.
d) Todas estão corretas.

26. De acordo com a Norma Brasileira ABNT NBR 9050:2020, com a errata publicada em 2021, relacione o elemento com a sua respectiva descrição, regra de aplicação ou dimensionamento e assinale a alternativa com a sequência correta.
1. Barra de apoio horizontal.
 2. Dispositivo de alarme de emergência para sanitário.
 3. Balcões de informação acessíveis.
 4. Módulo de referência.
- () Devem possuir largura mínima de 0,90 m e altura entre 0,90 m e 1,05 m do piso acabado.
- () Projeção de 0,80 m por 1,20 m no piso.
- () Deve ser instalado na altura de 40 cm do piso.
- () Mínimo de 80 cm de comprimento.
- a) 3 – 4 – 1 – 2.
 - b) 2 – 3 – 1 – 4.
 - c) 3 – 4 – 2 – 1.
 - d) 3 – 1 – 2 – 4.
27. Sobre os sistemas construtivos utilizados no Brasil, analise as assertivas e assinale a alternativa correta.
- I. A facilidade de se construir e a dispensa de mão de obra especializada é um possível motivo de a alvenaria ser um dos sistemas mais comuns de construção no Brasil.
 - II. Para maximizar a resistência estrutural de uma construção em alvenaria, deve-se usar lajotas tombadas na horizontal.
 - III. A madeira como sistema construtivo caiu em desuso após o êxodo rural por ser apropriada apenas para áreas afastadas.
 - IV. No concreto armado, o concreto resiste mais à compressão e o aço, em seu interior, à tração.
 - V. Treliças metálicas são indicadas para vencer grandes vãos e permitem homogeneidade maior do que as de madeira.
- a) Apenas I e IV estão corretas.
 - b) Apenas I, IV e V estão incorretas.
 - c) Apenas I, IV e V estão corretas.
 - d) Todas estão corretas.
28. Sobre a softwares de metodologia CAD (Computer-Aided Design) e BIM (Building Information Modeling), assinale a alternativa que preenche corretamente as lacunas.
- Apesar de carregar outras vantagens, o emprego de _____ normalmente é buscado por permitir a mudança de todas as _____ de um projeto na edição de uma só _____, diferente do que acontece com _____ em que cada desenho é _____ do outro.
- a) metodologia BIM / pranchas / vista / softwares CAD / dependente
 - b) softwares CAD / pranchas / vista / metodologia BIM / dependente
 - c) metodologia BIM / pranchas / vista / softwares CAD / independente
 - d) sketchup / pranchas / vista / autocad / independente
29. Sobre o uso e comandos usados em softwares de arquitetura, analise as assertivas e assinale a alternativa correta.
- I. Apesar de não ser um software BIM, pode-se usar o comando XREF no autocad para vincular desenhos uns aos outros e permitir mudanças em cascata em vários arquivos de uma só vez.
 - II. Para copiar facilmente linhas de um desenho do autocad para dentro de outros softwares como REVIT e SKETCHUP, pode-se usar o comando CTRL C e depois CTRL V.
 - III. Os softwares chamados RENDERIZADORES são indispensáveis para se produzir um projeto arquitetônico executivo completo.
 - IV. O comando LINE no REVIT e no ARCHICAD é a maneira mais correta de se desenhar paredes.
 - V. Com o comando OFFSET podemos aumentar facilmente a espessura da parede no ARCHICAD.
- a) Apenas I e IV estão corretas.
 - b) Apenas II, III, IV e V estão incorretas.
 - c) Apenas I, II e V estão corretas.
 - d) Todas estão incorretas.
30. Ao que se refere aos tipos de arquivos usados em softwares de arquitetura e seus fluxos de trabalho, assinale a alternativa que preenche corretamente as lacunas.
- Dentro do _____, o formato de arquivo ideal para a troca entre complementares, engenheiros e arquitetos para _____ é o _____, porém usualmente os projetos complementares podem ser enviados em formato _____ e inseridos em softwares como _____ para o ajuste do arquitetônico às diversas disciplinas.
- a) BIM / compatibilização / IFC / DXF / ARCHICAD e REVIT
 - b) BIM / comparação / DWG / PDF / SKETCHUP
 - c) CAD / atualização / DWG / DXF / LAYOUT
 - d) REVIT / compatibilização / IFC / DXF / AUTOCAD
31. De acordo com o Código de Segurança Contra Incêndio e Pânico (CSCIP) e as Normas de Procedimentos Técnicos (NPT) do Corpo de Bombeiros da Polícia Militar do Paraná (CBPM-PR), analise as assertivas e assinale a alternativa correta.
- I. Cada pavimento deve possuir, no mínimo, duas unidades extintoras, sendo necessariamente uma de classe A e outra de classe B e C.
 - II. Nem todas as edificações devem ser equipadas com sprinklers.
 - III. Em edifícios com múltiplas escadas pressurizadas, pode ser instalado sistema de pressurização comum para as duas escadas.
 - IV. Deve ser instalado, pelo menos, um extintor de incêndio a não mais de 5 m da entrada principal da edificação e das escadas nos demais pavimentos.
 - V. O extintor de pó ABC poderá substituir qualquer tipo de extintor de classes específicas A, B e C dentro de uma edificação ou área de risco.
- a) Apenas IV e V estão corretas.
 - b) Apenas I, II e V estão incorretas.
 - c) Apenas II, IV e V estão corretas.
 - d) Todas estão corretas.

- 32. Assinale a alternativa incorreta sobre o Código de Segurança Contra Incêndio e Pânico (CSCIP) e as Normas de Procedimentos Técnicos (NPT) do Corpo de Bombeiros da Polícia Militar do Paraná (CBPM-PR).**
- As necessidades de proteção contra incêndio exigidas em cada edificação dependem diretamente de seu uso, altura e área.
 - O sistema de proteção contra descargas atmosféricas (SPDA) constitui uma das medidas de segurança contra incêndio das edificações e áreas de risco.
 - Locais de Reunião de Público e Educacionais fazem parte do mesmo grupo de ocupação/uso quanto a classificação das edificações e áreas de risco quanto à ocupação.
 - Em casas geminadas a parede corta-fogo, para fins de isolamento de risco, não deve possuir nenhum tipo de abertura, mesmo que protegida.
- 33. Assinale a alternativa incorreta com base na Norma Brasileira ABNT NBR 8800:2008 que versa sobre projeto de estruturas de aço e mistas.**
- Ações permanentes são as que ocorrem com valores exatamente constantes durante toda a vida útil da construção.
 - Também são consideradas permanentes as ações que crescem no tempo, tendendo a um valor-limite constante.
 - As ações permanentes são subdivididas em diretas e indiretas e devem ser consideradas com seus valores representativos mais desfavoráveis para a segurança.
 - Um carregamento é definido pela combinação de ações que têm probabilidades não desprezáveis de atuarem simultaneamente sobre a estrutura.
- 34. Assinale a alternativa incorreta referente à iluminação de ambientes de trabalho e os conceitos presentes na NBR ISO/CIE 8995-1:2013.**
- Mudanças drásticas nas iluminâncias ao redor da área de tarefa podem levar a um esforço visual estressante e desconforto.
 - O ofuscamento é a sensação visual produzida por áreas brilhantes dentro e fora do campo de visão.
 - Convém que o ofuscamento seja evitado através da proteção contra visão direta das lâmpadas ou por um escurecimento nas janelas por anteparos.
 - A escolha da aparência da cor é uma questão psicológica, estética e do que é considerado natural.
- 35. Com base na NBR ISO/CIE 8995-1:2013 de iluminação, assinale a alternativa correta.**
- Uma boa iluminação propicia a visualização do ambiente apenas quando permite que as pessoas se vejam e se movam com iluminação artificial.
 - Para fins de cálculo na norma, a iluminação pode ser natural ou artificial, mas não a combinação de ambas.
 - A luz natural pode fornecer parte ou toda a iluminação para execução de tarefas visuais.
 - Uma boa iluminação se refere predominantemente a qualidade da iluminação e em segundo plano a atenção para a quantidade.
- 36. Assinale a alternativa incorreta referente às fases do projeto de arquitetura dentro da Norma de Desempenho em Edificações NBR 15575:2021.**
- A denominada Fase D do projeto de arquitetura é composta apenas pelo Projeto Executivo (PE).
 - Estudo Preliminar, Anteprojeto e Projeto Legal fazem parte da Fase B denominada definição do produto.
 - Após a entrega da obra não existe fase de projeto de arquitetura.
 - Chamar o projeto básico de pré-executivo, eliminar a fase do anteprojeto ou ainda criar uma etapa de "liberado para obra" em nada altera a sequência lógica de decisões que precisam ser tomadas.
- 37. De acordo com a Norma de Desempenho em Edificações NBR 15575:2021, relacione o conceito com a sua respectiva descrição e assinale a alternativa com a sequência correta.**
- Critérios de Desempenho.**
 - Falha.**
 - Manutenabilidade.**
 - Manutenção.**
- Ocorrência que prejudica a utilização do sistema ou do elemento, resultando em desempenho inferior ao requerido.
 - Grau de facilidade de um sistema, elemento ou componente a ser mantido ou recolocado no estado no qual possa executar suas funções requeridas, sob condições de uso especificadas, quando a manutenção é executada sob condições determinadas, procedimentos e meios prescritos.
 - Especificações quantitativas dos requisitos de desempenho, expressos em termos de quantidades mensuráveis, a fim de que possam ser objetivamente determinados.
 - Conjunto de atividades a serem realizadas para conservar ou recuperar a capacidade funcional da edificação e seus sistemas constituintes, a fim de atender às necessidades e à segurança dos seus usuários.
- 2 – 4 – 1 – 3.
 - 2 – 3 – 1 – 4.
 - 2 – 1 – 3 – 4.
 - 1 – 3 – 2 – 4.
- 38. Assinale a alternativa incorreta em relação aos conceitos de perspectiva e suas utilizações.**
- A perspectiva sempre foi usada na arquitetura como recurso artístico complementar sem o uso técnico criterioso de medidas exatas de projeto como as vistas ortogonais como plantas e cortes.
 - O círculo em uma perspectiva isométrica é representado em forma elíptica.
 - As perspectivas de 2 e de 3 pontos de fuga são as representações tridimensionais mais próximas da visão humana.
 - Nas perspectivas cônicas, a quantidade de pontos de fuga varia entre 1, 2 ou 3.

39. Assinale a alternativa correta a respeito do Estudo de Impacto Ambiental (EIA) e do Relatório de Impacto Ambiental (RIMA).

- a) O Relatório de Impacto Ambiental é um documento que apresenta de forma resumida e didática as conclusões do EIA, de modo confidencial pois pode conter informações importantes sobre riquezas naturais presentes no subsolo.
- b) EIA significa Estudo de Impacto Ambiental, um documento técnico-científico que identifica, prevê e avalia os efeitos de um empreendimento ou atividade no meio ambiente.
- c) São realizados por uma equipe de especialistas exclusivamente da área ecológica para garantir que o empreendimento tenha o mínimo de impacto ambiental.
- d) São ferramentas cruciais para garantir que os empreendimentos sejam implantados de forma ambientalmente responsável, pois identificam e avaliam os potenciais impactos de um projeto sem risco algum ao meio ambiente.

40. Assinale a alternativa correta sobre as soluções de conforto térmico e acústico aplicadas ao projeto.

- a) Ruídos estruturais podem ser mitigados com a aplicação de pisos de porcelanato e mantas térmicas.
- b) Para a atenuação de ruídos aéreos, pode-se recorrer ao emprego de materiais absorventes e a vedação de frestas.
- c) Por ter aparência semelhante a placas acústicas, a caixa de ovos é usada por leigos na tentativa de isolar sons porém não tem eficiência de isolamento acústico.
- d) As propriedades de isolamento térmico guardam estreita relação com as de isolamento acústico, sendo dispensável o uso de um material acústico quando já foi empregado um material térmico.

