

CONHECIMENTOS ESPECÍFICOS DA FUNÇÃO

QUESTÃO 01

Como é chamada a flexão de uma barra quando o único esforço interno é o momento fletor, sendo o esforço cortante e esforço normal nulos?

- a) Flexão simples.
- b) Flexão pura.
- c) Flexão composta.
- d) Flexão composta de flambagem.

QUESTÃO 02

O traço volumétrico de concreto 1:2:4 sinaliza que para cada quantidade de areia que tivermos na mistura devemos ter:

- a) A metade de brita.
- b) O dobro de brita.
- c) O dobro de cimento.
- d) Quatro vezes mais de brita

QUESTÃO 03

Dentre os materiais citados abaixo, qual deles não é considerado um condutor térmico?

- a) Aço.
- b) Alumínio.
- c) Vidro.
- d) Cobre

QUESTÃO 04

Para o revestimento do piso de um banheiro se utilizará um tipo de cerâmica que cada caixa reveste 2,4 m². O banheiro corresponde a um retângulo de 6x2 m. Considerando possíveis perdas igual a 8%, qual a quantidade mínima de caixas necessária para revestir o banheiro?

- a) 4 caixas.
- b) 5 caixas.
- c) 6 caixas.
- d) 7 caixas.

QUESTÃO 05

Como é chamado o procedimento que busca retardar a evaporação da água usada no preparo da mistura do concreto, garantindo a completa hidratação do cimento?

- a) Jateamento.
- b) Junta de dilatação.
- c) Cura do concreto.
- d) Protensão

QUESTÃO 06

Um bloco de fundação que forma um cubo de medidas iguais a 1,5 m foi armado com aço ocupando 10% do seu volume. Desconsiderando possíveis perdas, qual o volume de concreto necessário para concretar o bloco?

- a) 2,25 m³
- b) 3,04 m³
- c) 3,38 m³
- d) 3,71 m³

QUESTÃO 07

Qual das especificações de aço para concreto armado citadas abaixo não corresponde a uma das disponíveis no mercado?

- a) CA - 25
- b) CA - 35
- c) CA - 50
- d) CA - 60

QUESTÃO 08

Qual das alternativas apresenta afirmação incorreta para as características das alvenaria estrutural?

- a) Os blocos, na alvenaria estrutural, devem atender à resistência necessária para suportar o peso da obra já que também possuem a função de estrutura.
- b) A alvenaria é armada com ferro e aço para sustentação.

c) Na alvenaria estrutural, uma parede estrutural não pode ser removida por perder assim a sustentação e se torna por este motivo menos adaptável após a construção.

d) A alvenaria estrutural tem apenas a função de vedação já que a sustentação é realizada por vigas e pilares.

QUESTÃO 09

Dentre os tipos de madeira serrada citados abaixo, qual deles possui menor espessura?

- a) Viga.
- b) Prancha.
- c) Caibro.
- d) Sarrafo.

QUESTÃO 10

Relacione as definições abaixo com seus respectivos tipos de ramal.

I- Ramal de descarga;

II- Ramal de esgoto;

III- Ramal de ventilação.

A- Tubulação primária que recebe os efluentes dos ramais de descarga diretamente ou a partir de um desconector;

B- Tubo ventilador que interliga o desconector, ou ramal de descarga, ou ramal de esgoto de um ou mais aparelhos sanitários a uma coluna de ventilação ou a um tubo ventilador primário;

C- Tubulação que recebe diretamente os efluentes de aparelhos sanitários.

- a) I-A; II-C; III-B
- b) I-C; II-A; III-B
- c) I-B; II-C; III-A
- d) I-A; II-B; III-C

QUESTÃO 11

Qual das alternativas possui a definição para caixa sifonada nas instalações de esgoto sanitário?

- a) Caixa onde se reúnem os efluentes líquidos, cuja disposição exija elevação mecânica.
- b) Caixa destinada a permitir a inspeção, limpeza, desobstrução, junção, mudanças de declividade e/ou direção das tubulações.
- c) Caixa provida de desconector, destinada a receber efluentes da instalação secundária de esgoto.
- d) Caixa destinada a permitir a junção de tubulações do subsistema de esgoto sanitário.

QUESTÃO 12

Nas instalações prediais de água fria, a galeria de serviços corresponde:

- a) Ao espaço fechado, semelhante a um duto, mas de dimensões tais que permitam o acesso de pessoas ao seu interior através de portas ou aberturas de visita. Nele são instalados tubulações, componentes em geral e outros tipos de instalações.
- b) À disposição construtiva na parede ou piso de um edifício, destinada a proteger e/ou permitir livre movimentação à tubulação que passa no seu interior.
- c) À qualquer ligação física através de peça, dispositivo ou outro arranjo que conecte duas tubulações das quais uma conduz água potável e a outra água de qualidade desconhecida ou não potável.
- d) Ao sistema composto por tubos, reservatórios, peças de utilização, equipamentos e outros componentes,

destinado a conduzir água fria da fonte de abastecimento aos pontos de utilização.

QUESTÃO 13

Complete a sentença a seguir com o correto tipo de tinta.

"A tinta _____ é sintética e não solúvel em água, têm usos específicos, como a pintura de caixas d'água. Existem ainda fórmulas para aplicação em pisos, mas dependem de mão de obra especializada."

- a) Látex.
- b) Epóxi.
- c) Acrílica.
- d) Esmalte.

QUESTÃO 14

Como é chamado o tipo de esquadria representado abaixo?



- a) Bandeira.
- b) Deslizante.
- c) Basculante.
- d) Guilhotina.

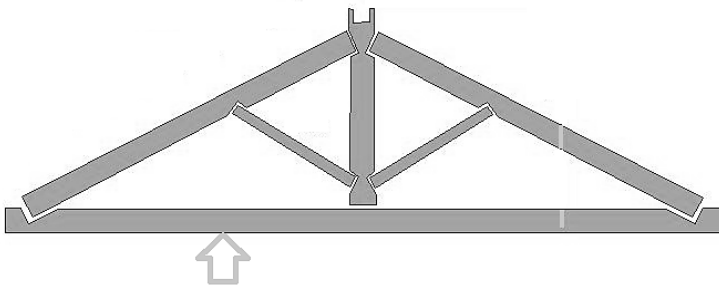
QUESTÃO 15

Na armação de madeira realizada para a estrutura de um telhado temos a trama que corresponde a junção de três elementos. Qual das alternativas abaixo não corresponde a um dos elementos da trama?

- a) Ripa.
- b) Tirante.
- c) Terça.
- d) Caibro.

QUESTÃO 16

Como é chamada a parte indicada pela seta na imagem abaixo que representa uma tesoura de madeira?



- a) Linha.
- b) Pendural.
- c) Escora.
- d) Perna.

QUESTÃO 17

O cimento corresponde a um tipo de aglomerante. Qual das alternativas apresenta a especificação do Cimento Portland Pozolânico?

- a) CP I.
- b) CP II E.
- c) CP II F.
- d) CP IV.

QUESTÃO 18

Dos elementos da construção civil citados abaixo, qual deles corresponde a um agregado?

- a) Gesso.
- b) Areia.

- c) Cal.
- d) Água.

QUESTÃO 19

A sentença a seguir corresponde a definição de qual estaca abaixo citada?

"Tipo de fundação profunda caracterizada por ter uma base alargada, obtida introduzindo-se no terreno uma certa quantidade de material granular ou concreto, por meio de golpes de um pilão. O fuste pode ser moldado no terreno com revestimento perdido ou não ou ser constituído por um elemento pré-moldado."

- a) Estaca Mista.
- b) Estaca Strauss.
- c) Estaca Franki.
- d) Estaca Hélice Contínua.

QUESTÃO 20

Dentre os tipos de fundação citadas abaixo, qual delas não corresponde a uma fundação indireta?

- a) Radier.
- b) Sapata.
- c) Estaca raiz.
- d) Baldrame.

LEGISLAÇÃO

QUESTÃO 21

De acordo com a NBR 6492 (Representação de projetos de arquitetura), entenda-se como "corte" o (a):

- a) Plano secante vertical que divide a edificação em duas partes, seja no sentido longitudinal, seja no transversal.
- b) Vista superior do plano secante horizontal, localizado a, aproximadamente, 1,50 m do piso em referência. A altura desse plano pode ser variável para cada projeto de maneira a representar todos os elementos considerados necessários.
- c) Planta que compreende o projeto como um todo, contendo, além do projeto de arquitetura, as informações necessárias dos projetos complementares, tais como movimento de terra, arruamento, redes hidráulica, elétrica e de drenagem, entre outros.
- d) Planta que compreende o partido arquitetônico como um todo, em seus múltiplos aspectos. Pode conter informações específicas em função do tipo e porte do programa, assim como para a finalidade a que se destina.

QUESTÃO 22

O item 5.3 (Fases do projeto), segundo a NBR 6492 (Representação de projetos de arquitetura), contém a planta de situação, a qual deve conter, dentre algumas características:

- I- Simbologias de representação gráfica, conforme as prescritas no Anexo desta Norma;
- II- Curvas de nível existentes e projetadas, além de eventual sistema de coordenadas referenciais;
- III- Indicação do norte;
- IV- Vias de acesso ao conjunto, arruamento e logradouros adjacentes com os respectivos equipamentos urbanos.

Dos itens acima:

- a) Apenas os itens I e II estão corretos.
- b) Apenas os itens I, II e IV estão corretos.
- c) Apenas os itens III e IV estão corretos.
- d) Todos os itens estão corretos.

QUESTÃO 23

De acordo com a NBR 15575-5 (Requisitos para sistemas de coberturas), o espaço compreendido entre o telhado e forro ou laje de forro é denominado:

- a) Entreforro ou plenum.
- b) Ático ou desvão.
- c) Laje plana.
- d) Água-mestra.

QUESTÃO 24

Segundo a NBR 15575-5 (Requisitos para sistemas de coberturas), a resistência ao fogo da estrutura do Sistema de Cobertura (SC) deve atender as exigências da ABNT NBR 14432, considerando um valor mínimo de 30 minutos.

No caso de unidade habitacional unifamiliar geminada até 2 pavimentos devem ser atendidas as seguintes condições:

- I- Na cozinha e ambiente fechado que abrigue equipamento de gás o valor da resistência ao fogo mínima do SC é de 30 minutos;
- II- Caso nos demais ambientes o SC não atenda esta condição, deve ser previsto um septo vertical entre unidades habitacionais com resistência ao fogo mínima de 30 minutos;
- III- No caso de unidade habitacional unifamiliar, isolada, até 2 pavimentos exige-se resistência ao fogo de 30 minutos somente na cozinha.

Dos itens acima:

- a) Apenas o item I está correto.
- b) Apenas o item III está correto.
- c) Apenas os itens I e II estão corretos.
- d) Todos os itens estão corretos.

QUESTÃO 25

Segundo a NBR 16280 (Reforma em edificações – Sistema de gestão de reformas – Requisitos), todas as alternativas a seguir estão corretas quanto ao que cabe ao responsável legal da edificação, exceto:

- a) Disponibilizar os requisitos e ações necessárias para realização de reformas além das previstas na convenção de condomínio e regimento, quando condomínio, (por exemplo, documentos exigíveis, horário de trabalho, trânsito e insumos e prestadores de serviço, entre outros).
- b) Requerer a necessária atualização do manual de operação, uso e manutenção da edificação, observadas as normas pertinentes vigentes.
- c) Receber as documentações ou propostas da reforma.
- d) Não autorizar a entrada na edificação de insumos e pessoas contratadas para realização dos serviços de reforma somente após atendimento a todos os requisitos do plano de reforma.

QUESTÃO 26

Os serviços de reforma, segundo a NBR 16280 (Reforma em edificações – Sistema de gestão de reformas – Requisitos), devem atender a um plano formal de diretrizes, que contemple:

- ()- *Preservação dos sistemas de segurança existentes na edificação;*
- ()- *Apresentação de toda e qualquer modificação que altere ou comprometa a segurança da edificação ou do seu entorno à análise da incorporadora/construtora e do projetista, dentro do prazo decadencial (legal). Após esse prazo, um responsável técnico designado pelo responsável legal deve efetuar a análise;*
- ()- *Meios que protejam os usuários das edificações de eventuais danos ou prejuízos decorrentes da execução dos serviços de reforma e sua vizinhança;*

()- *Garantia de que a reforma prejudicará a continuidade dos diferentes tipos de manutenção das edificações, após a obra.*

Julgue os itens acima em verdadeiro (V) ou falso (F) e, em seguida, assinale a alternativa contendo a ordem correta, de cima para baixo:

- a) V-V-V-V.
- b) V-V-V-F.
- c) F-F-V-F.
- d) V-F-F-V.

QUESTÃO 27

Ainda segundo a Lei Federal nº 12.378/2010, analise a seguir alguns itens que competem ao CAU/BR:

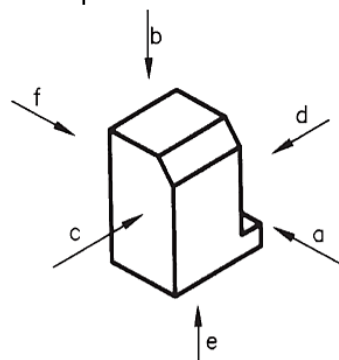
- ()- *Zelar pela dignidade, independência, prerrogativas e valorização da arquitetura e do urbanismo;*
- ()- *Editar, alterar o Regimento Geral, o Código de Ética, as Normas Eleitorais e os provimentos que julgar necessários;*
- ()- *Adotar medidas para assegurar o funcionamento regular dos CAUs.*

Julgue os itens acima em verdadeiro (V) ou falso (F) e, em seguida, assinale a alternativa contendo a ordem correta, de cima para baixo:

- a) V-V-V.
- b) V-V-F.
- c) F-V-F.
- d) V-F-F.

QUESTÃO 28

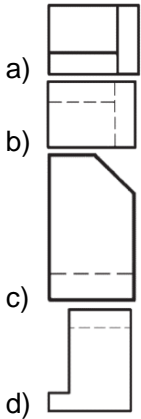
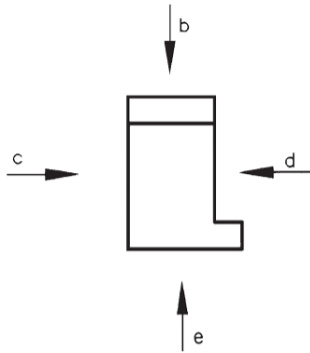
De acordo a NBR 10067 (Princípios gerais de representação em desenho técnico), é correto afirmar que a vista indicada pela letra “b” é a:



- a) Vista superior.
- b) Vista frontal.
- c) Vista lateral esquerda.
- d) Vista posterior.

QUESTÃO 29

Analisando a figura a seguir, segundo a NBR 10067 (Princípios gerais de representação em desenho técnico), é correto afirmar que a vista em “e” é igual a:



QUESTÃO 30

Segundo a Lei nº 6.766, a infraestrutura básica dos parcelamentos dos solos situados nas zonas habitacionais declaradas por lei como de interesse social (ZHIS) consistirá, no mínimo, de todas as alternativas a seguir, exceto: (Incluído pela Lei nº 9.785, de 1999)

- a) Vias de circulação.
- b) escoamento das águas pluviais.
- c) Rede para o abastecimento de água potável.
- d) Soluções para o esgotamento sanitário, no entanto, não para a energia elétrica domiciliar.

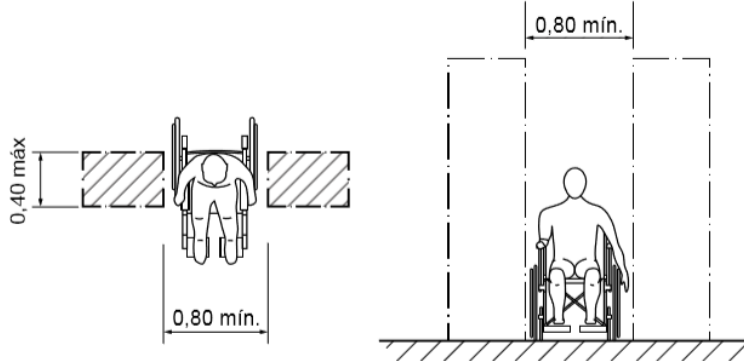
QUESTÃO 31

Ainda segundo a Lei nº 6.766, assinale a alternativa correta com base nas situações em que será permitido o parcelamento do solo:

- a) Em terrenos alagadiços e sujeitos a inundações, antes de tomadas as providências para assegurar o escoamento das águas.

QUESTÃO 34

A figura a seguir mostra as dimensões referenciais para a transposição de obstáculos isolados por pessoas em cadeiras de rodas. A largura mínima necessária para a transposição de obstáculo isolado com extensão de no máximo 0,40 m deve ser de 0,80 m, conforme demonstra a figura. Quando o obstáculo isolado tiver uma extensão acima de 0,40 m, a largura mínima deve ser de: (NBR 9050 - Acessibilidade a edificações, mobiliário, espaços e equipamentos urbanos, ABNT)



a) Vista superior

b) Vista frontal

- a) 0,80 m.
- b) 0,85 m.
- c) 0,90 m.
- d) 1 m.

- b) Em terrenos que tenham sido aterrados com material nocivo à saúde pública, sem que sejam previamente saneados.
- c) Em terrenos com declividade igual ou superior a 30% (trinta por cento), salvo se atendidas exigências específicas das autoridades competentes.
- d) Para fins urbanos em zonas urbanas, de expansão urbana ou de urbanização específica, assim definidas pelo plano diretor ou aprovadas por lei municipal.

QUESTÃO 32

Segundo a Lei Federal nº 12.378/2010, todas as alternativas a seguir são consideradas atividades e atribuições do arquiteto e urbanista, exceto:

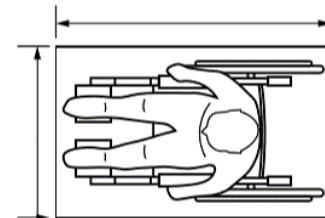
- a) Supervisão, coordenação, gestão e orientação técnica.
- b) Coleta de dados, estudo, planejamento, projeto e especificação.
- c) Estudo de viabilidade técnica e ambiental.
- d) Delegar a quem não seja arquiteto e urbanista a execução de atividade privativa de arquiteto e urbanista.

QUESTÃO 33

Analise o trecho e assinale a alternativa que completa corretamente a lacuna:

Considera-se o módulo de referência a projeção de _____ no piso, ocupada por uma pessoa utilizando cadeira de rodas motorizadas ou não, conforme figura a seguir.

(NBR 9050 - Acessibilidade a edificações, mobiliário, espaços e equipamentos urbanos, ABNT)



- a) 0,60 por 1 m.
- b) 0,80 por 1 m.
- c) 0,80 m por 1,20 m.
- d) 0,90 por 1,30 m.

QUESTÃO 35

Os acessos, segundo a NBR 9077/2001 (Saídas de emergências em edifícios, ABNT) devem satisfazer às seguintes condições:

- I- Permitir o escoamento fácil de todos os ocupantes do prédio;
- II- Permanecer desobstruídos em todos os pavimentos;
- III- Ter larguras de acordo com o estabelecido no item 4.4 desta Norma;
- IV- Ter pé-direito mínimo de 2,20 m, com exceção de obstáculos representados por vigas, vergas de portas, e outros, cuja altura mínima livre deve ser de 2,00 m;
- V- Ser sinalizados e iluminados com indicação clara do sentido da saída, de acordo com o estabelecido nesta Norma.

Dos itens acima:

- a) Apenas os itens I, III e IV estão corretos.
- b) Apenas os itens I, II, III e V estão corretos.
- c) Apenas os itens IV e V estão corretos.
- d) Todos os itens estão corretos.

QUESTÃO 36

De acordo com a NBR 9077/2001 (Saídas de emergências em edifícios, ABNT), as distâncias máximas a serem percorridas para atingir um local seguro (espaço livre exterior, área de refúgio, escada protegida ou à prova de fumaça), tendo em vista o risco à vida humana decorrente do fogo e da fumaça, devem considerar:

- ()- O decréscimo de risco quando a fuga é possível em apenas um sentido;
- ()- O acréscimo de risco em função das características construtivas da edificação;
- ()- A redução de risco em caso de proteção por chuveiros automáticos;
- ()- A redução de risco pela facilidade de saídas em edificações térreas.

Julgue os itens acima em verdadeiro (V) ou falso (F) e, em seguida, assinale a alternativa contendo a ordem correta, de cima para baixo:

- a) V-V-V-V.
- b) F-V-V-V.
- c) V-F-V-F.
- d) V-F-F-V.

QUESTÃO 37

Acerca da aceitação e rejeição de documentos técnicos, segundo a NBR 16636-1/2017 (Elaboração e desenvolvimento de serviços técnicos especializados de projetos arquitetônicos e urbanísticos. Parte 1: Diretrizes e terminologia), assinale a alternativa incorreta:

- a) Os documentos técnicos que forem rejeitados parcial ou totalmente pelo profissional habilitado designado pelo contratante devem ser revistos ou alterados apenas pelo seu autor, conforme legislação vigente, e submetidos à nova avaliação.
- b) A aceitação pelo contratante dos documentos técnicos produzidos em cada etapa da elaboração dos projetos completos no caso de edificação ou de espaços urbanos, especificando sistemas, elementos, instalações e componentes, dentro de prazo razoável, é requisito e condição indispensável para que seja iniciada a elaboração dos documentos referentes às etapas subsequentes.
- c) O contratante deve formalizar a aceitação dos documentos técnicos correspondentes a cada etapa dos projetos e

documentar o término do projeto completo no encaminhamento para execução/construção.

- d) O contratante pode iniciar a exceção/construção do empreendimento sem que haja prévia aceitação dos documentos técnicos, uma vez que estes já estejam para serem aprovados junto aos órgãos responsáveis.

QUESTÃO 38

Analise o trecho e assinale a alternativa que completa corretamente a lacuna:

De acordo com a NBR 16636-1 (Elaboração e desenvolvimento de serviços técnicos especializados de projetos arquitetônicos e urbanísticos. Parte 1: Diretrizes e terminologia), para sua realização, cada _____ deve ter definidas em planos de trabalho específicos, as suas entradas, ou seja, os dados iniciais, as informações, e documentos necessários, os recursos a serem aplicados em cada fase dos trabalhos, os requisitos a serem respeitados e demais restrições definidas para o projeto, como prazos e custos, (...).

- a) Atividade técnica.
- b) Trabalho.
- c) Demanda simples.
- d) Objetivo.

QUESTÃO 39

De acordo com a NBR 16636-2 (Elaboração e desenvolvimento de serviços técnicos especializados de projetos arquitetônicos e urbanísticos. Parte 2: Projeto arquitetônico), os estágios de execução da atividade técnica do projeto arquitetônico para edificações consideram duas fases principais: a fase de preparação e a fase de elaboração e desenvolvimento de projetos técnicos. Com base nisso, é correto afirmar que todas as alternativas a seguir são consideradas algumas das etapas (incluídas as siglas) da fase de preparação, exceto:

- a) Levantamento de informações preliminares (LV-PRE).
- b) Programa geral de necessidades (PGN).
- c) Anteprojeto arquitetônico (AP-ARQ).
- d) Estudo de viabilidade do empreendimento (EVE).

QUESTÃO 40

Segundo a NBR 16636-2/2017 (Elaboração e desenvolvimento de serviços técnicos especializados de projetos arquitetônicos e urbanísticos. Parte 2: Projeto arquitetônico), as condições de coordenação geral das demais atividades técnicas do projeto, e cronograma de atividades elaborado por profissional legalmente habilitado, de acordo com a complexidade de cada projeto, envolvendo (de acordo com cada caso) algumas das seguintes especialidades:

- I- Fundações;
- II- Estruturas;
- III- Sistemas de instalações prediais e de segurança;
- IV- Iluminação e luminotécnica.

Dos itens acima:

- a) Apenas os itens I e II estão corretos.
- b) Apenas os itens I, II e III estão corretos.
- c) Apenas os itens III e IV estão corretos.
- d) Todos os itens estão corretos.