

Prefeitura Municipal de Arabutã

Processo Seletivo – 001/2025

CADERNO DE PROVA

Organizadora:



AUXILIAR DE SALA

LEIA ATENTAMENTE AS INSTRUÇÕES:

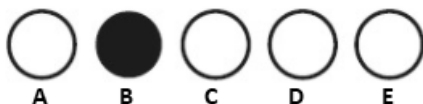
- Durante a realização da prova não será permitido ao candidato, sob pena de exclusão do Processo Seletivo:
 - a) Qualquer espécie de consulta bibliográfica, utilização de livros, manuais ou anotações;
 - b) Comunicação entre candidatos;
 - c) Uso de máquina calculadora;
 - d) Uso de relógio de qualquer tipo;
 - e) Agendas eletrônicas, telefones celulares, smartphones, MP3, notebook, palmtop, tablet, BIP, walkman, gravador ou qualquer outro receptor ou transmissor;
 - f) Uso de óculos escuros, bonés, protetores auriculares e outros acessórios similares;
 - g) Perturbar de qualquer modo a execução dos trabalhos;

- Todas as respostas do Caderno de Prova deverão ser transportadas para o Cartão Resposta;

- Não serão computadas as questões não assinaladas ou que contenham mais de uma resposta, ementa ou rasura;

- O gabarito da letra escolhida deve ser pintado de forma a completar todo o círculo. Exemplo:

Alternativas



- Para a realização da Prova Escrita, o candidato deverá utilizar caneta esferográfica de tubo transparente nas cores azul ou preta;
- Não é permitido ao candidato a permanência no local de prova como também de utilizar os banheiros após a realização da prova, na entrega do caderno de provas e gabarito, o candidato deverá retirar-se do local;

- Ao terminar a prova, o candidato entregará ao fiscal o Caderno de Prova e o Cartão Resposta devidamente preenchido e assinado;
- A Prova escrita terá duração 02h30min (duas horas e trinta minutos), incluindo o tempo para preenchimento do cartão resposta. A duração mínima para realização da prova é de 30 (trinta) minutos.
- A Prova será composta por 20 questões de múltipla escolha, sendo cada questão composta de 05 alternativas (a, b, c, d, e), possuindo somente uma alternativa correta;
- Verifique se o Caderno de Provas está completo, sem falhas de impressão e se a quantidade de questões está correta;
- Você deverá transcrever as respostas das questões para o Cartão-Resposta, que será o único documento válido para a correção das provas.
- O preenchimento do Cartão Resposta é de inteira responsabilidade do candidato e não será substituído em caso de erro do candidato.

BOA PROVA!

Língua Portuguesa

O texto seguinte servirá de base para responder às questões de 1 a 2.

"A espantosa realidade das coisas é a minha descoberta de todos os dias. Cada coisa é o que é. E é difícil explicar a alguém quanto isso me alegra, e quanto isso me basta. Basta existir para se ser completo. Fernando Pessoa"

Nota: Trecho do poema "Poemas Inconjuntos" in Poemas de Alberto Caeiro (heterônimo de Fernando Pessoa).

https://www.pensador.com/mensagens_de_reflexao/

Questão 01

Assinale a alternativa que expressa uma análise coerente com os sentidos construídos no texto, considerando aspectos discursivos, estilísticos e interpretativos.

- (A) O texto mostra que o eu poético está satisfeito com o mundo como ele é. Ele não busca explicações além daquilo que os olhos podem ver, pois acredita que a realidade não precisa de interpretações profundas.
- (B) A frase "descoberta de todos os dias" mostra que o autor acredita que a realidade está sempre mudando, o que contraria a ideia de que as coisas "são o que são".
- (C) O autor valoriza o que vê e sente, mas entende que cada pessoa enxerga o mundo de um jeito. Por isso, a alegria dele depende da maneira como ele interpreta as coisas que vê.
- (D) O uso de frases curtas e repetidas mostra que o texto é simples demais para trazer um sentido mais profundo, já que não apresenta nenhuma explicação lógica ou organizada.
- (E) O autor parece estar dividido entre o desejo de entender o mundo e o prazer de apenas observá-lo. Isso cria uma dúvida entre querer pensar sobre as coisas ou apenas senti-las.

Questão 02

No trecho "E é difícil explicar a alguém quanto isso me alegra, e quanto isso me basta", o pronome "isso" exerce papel essencial para o sentido do texto. Sobre o uso desse termo, é correto afirmar que:

- (A) A presença do pronome "isso" é dispensável na construção da frase, pois sua função é meramente estilística, sem papel efetivo na organização lógica ou coesiva do texto.
- (B) O pronome "isso" estabelece uma referência vaga e genérica, indicando um sentimento indefinido do eu poético, o que compromete a progressão textual por falta de clareza referencial.

- (C) A palavra "isso" retoma apenas a oração "Cada coisa é o que é", funcionando como elemento anafórico limitado, o que impede a construção de sentido mais amplo no período.
- (D) O pronome "isso" antecipa, por coesão catafórica, os sentimentos que serão detalhados nos verbos "alegra" e "basta", funcionando como elemento de antecipação do conteúdo emocional do texto.
- (E) O uso de "isso" atua como elemento de coesão textual, retomando ideias anteriores e sintetizando o conteúdo das frases anteriores, o que garante a coerência da sequência discursiva.

Raciocínio Lógico

Questão 03

Júlia é estagiária de um laboratório farmacêutico e enquanto trabalhava em um dia verificou que 12 frascos de um determinado medicamento são envasados em 8 minutos por uma máquina automática. Para atender a uma demanda de seus coordenadores, ela precisa envasar 30 frascos do mesmo produto, mantendo as mesmas condições de operação da máquina. Considerando que o ritmo de produção permaneça constante, quanto tempo a máquina levará para concluir o novo lote?

- (A) A máquina levará 25 minutos.
- (B) A máquina levará 22 minutos.
- (C) A máquina levará 15 minutos.
- (D) A máquina levará 20 minutos.
- (E) A máquina levará 18 minutos.

Questão 04

Rafael e alguns amigos se prontificaram a fazer o trabalho de pintura da quadra poliesportiva da escola onde estudam e, como ele ficou responsável por uma região que corresponde a 1/3 da área retangular total da quadra, precisa saber qual é a área que irá pintar. A quadra mede 28 metros de comprimento por 15 metros de largura. Com base nessas medidas, qual é a área (A) da região que Rafael vai pintar?

- (A) $A = 164 \text{ m}^2$.
- (B) $A = 120 \text{ m}^2$.
- (C) $A = 140 \text{ m}^2$.
- (D) $A = 232 \text{ m}^2$.
- (E) $A = 212 \text{ m}^2$.

Conhecimentos Gerais

Questão 05

A formação histórica de Santa Catarina está profundamente relacionada à diversidade de seus processos de ocupação e à presença de diferentes grupos étnicos que moldaram sua cultura e economia. Povos indígenas, colonos açorianos, alemães e italianos, entre outros, contribuíram para uma identidade plural e

regionalizada. Nesse contexto, o desenvolvimento catarinense foi marcado por contrastes entre o litoral e o interior, refletindo formas distintas de adaptação e uso do território. Qual elemento expressa corretamente essa dinâmica histórica do estado?

- (A) A predominância exclusiva da cultura lusa e a rejeição das demais influências imigrantes ao longo do processo de colonização.
- (B) A centralização política em torno da mineração e o isolamento cultural dos núcleos coloniais do litoral.
- (C) A uniformidade linguística e econômica entre todas as regiões catarinenses desde o período colonial.
- (D) A convivência entre tradições culturais distintas e a valorização do trabalho comunitário, características presentes em várias regiões catarinenses.
- (E) A ausência de políticas de incentivo à imigração e a homogeneização das práticas culturais no espaço catarinense.

Questão 06

As discussões contemporâneas sobre meio ambiente envolvem a busca por estratégias que aliem desenvolvimento econômico e preservação dos ecossistemas. A noção de sustentabilidade tornou-se central, abrangendo dimensões sociais, econômicas e ambientais. Governos, empresas e cidadãos são desafiados a adotar práticas responsáveis diante da crise climática e da escassez de recursos naturais. Qual princípio expressa adequadamente esse paradigma sustentável?

- (A) A integração entre crescimento econômico, justiça social e proteção ambiental como base das políticas de desenvolvimento.
- (B) A dependência exclusiva das tecnologias sem preocupação com o impacto social de sua aplicação.
- (C) A separação entre economia e meio ambiente, priorizando a exploração intensiva dos recursos.
- (D) A exclusão de comunidades locais das decisões sobre gestão ambiental.
- (E) A primazia do lucro sobre qualquer forma de limitação ambiental, garantindo a expansão industrial.

Informática

Questão 07

Os equipamentos de informática desempenham papéis complementares no processamento e na reprodução de informações. A respeito do funcionamento básico de computadores, impressoras e scanners, analise as afirmativas a seguir:

I.O computador converte dados inseridos pelo usuário, por meio de dispositivos de entrada, em informações processadas que podem ser apresentadas em dispositivos de saída, como o monitor ou a impressora.

II.A impressora a jato de tinta utiliza um processo térmico

ou piezoelétrico para liberar pequenas gotas de tinta sobre o papel, enquanto a impressora laser utiliza um tambor fotossensível e toner em pó, fixado ao papel por calor e pressão.

III.O scanner, considerado um dispositivo de saída, converte imagens digitais em informações físicas, reproduzindo documentos em papel a partir de arquivos eletrônicos.

IV.Tanto o computador quanto o scanner dependem de um software controlador (driver) para funcionar corretamente com o sistema operacional, permitindo o reconhecimento e o gerenciamento dos comandos de hardware.

Assinale a alternativa correta:

- (A) Apenas as afirmativas I, II e IV são verdadeiras.
- (B) Apenas as afirmativas II e III são verdadeiras.
- (C) Apenas as afirmativas I e IV são verdadeiras.
- (D) Apenas as afirmativas I, II e III são verdadeiras.
- (E) As afirmativas I, II, III e IV são verdadeiras.

Questão 08

A respeito das funcionalidades básicas e do uso em nível de usuário dos programas Microsoft Word, Excel, Outlook e PowerPoint, bem como de noções de Internet, correio eletrônico e ferramentas de navegação, analise as afirmativas a seguir e marque V se verdadeira ou F se falsa:

(__)No Microsoft Word, o recurso "Controlar Alterações" permite registrar as edições feitas em um documento, destacando inserções e exclusões, e pode ser utilizado em revisões colaborativas de texto.

(__)No Microsoft Excel, a função =SE() é usada para aplicar cálculos automáticos em células, mas não permite comparações lógicas entre valores.

(__)O Microsoft Outlook permite configurar várias contas de e-mail, criar pastas personalizadas, definir regras automáticas e gerenciar compromissos e reuniões por meio do calendário integrado.

(__)No Microsoft PowerPoint, é possível aplicar transições entre slides e animações em elementos de texto e imagem, bem como inserir vídeos e sons para dinamizar a apresentação.

(__)Um navegador de Internet (browser) é utilizado apenas para envio e recebimento de e-mails, não sendo possível visualizar páginas da web ou acessar links.

Assinale a alternativa que apresenta a sequência correta.

- (A) F, V, F, V, V.
- (B) V, F, F, V, F.
- (C) V, F, V, V, V.
- (D) V, V, V, F, F.
- (E) V, F, V, V, F.

Conhecimentos Específicos

Questão 09

Os hábitos de higiene escolar devem ser fortalecidos diariamente, por meio de práticas que incentivem ações que contribuam para a formação de valores de responsabilidade, autocuidado e respeito ao espaço escolar. Sobre os hábitos de higiene analise as afirmações e marque (V) para verdadeiro e (F) para falso:

(_)O incentivo à escovação dos dentes deve ser realizado de forma lúdica, respeitando a autonomia da criança.

(_)A higiene é responsabilidade exclusiva da família, devendo a escola apenas fiscalizar os cuidados.

(_)O auxiliar pode aproveitar os momentos de higiene para desenvolver noções de responsabilidade e autocuidado.

(_)As práticas de higiene devem ser automáticas, sem necessidade de diálogo com a criança.

Assinale a alternativa que apresenta a sequência CORRETA, de cima para baixo:

- (A) V, F, V, F.
- (B) V, V, F, F.
- (C) V, F, F, V.
- (D) F, F, V, V.
- (E) F, V, V, F.

Questão 10

Durante uma roda de conversa, uma criança demonstra timidez, evita contato visual e prefere brincar sozinha, enquanto outra criança mostra entusiasmo e participa ativamente das falas e brincadeiras. Considerando as áreas afetiva, psicomotora e cognitiva, qual deve ser a postura mais adequada do auxiliar de sala diante dessa situação?

- (A) Repreender a criança tímida para que aprenda a socializar de maneira mais rápida e assertiva com os colegas.
- (B) Ignorar a diferença entre os comportamentos, tratando todos igualmente para não destacar as individualidades.
- (C) Focar apenas no desenvolvimento cognitivo da criança, deixando o aspecto afetivo para ser trabalhado em casa pela família.
- (D) Permitir que a criança tímida continue isolada, pois a socialização deve ocorrer de forma espontânea e sem intervenção.
- (E) Estimular a participação da criança tímida de forma acolhedora e gradual, favorecendo vínculos afetivos e o desenvolvimento da confiança em suas interações.

Questão 11

Leia o excerto abaixo:

"Os campos de experiências constituem-se em um conjunto de situações que articulam diferentes linguagens, conhecimentos e aprendizagens, possibilitando às crianças compreenderem o mundo e a si mesmas."

(BRASIL. BNCC, 2017, p. 36)

Com base nesse trecho, o papel do auxiliar de sala é:

- (A) Executar tarefas técnicas e repetitivas, sem envolvimento com o processo de aprendizagem.
- (B) Priorizar atividades voltadas apenas para o desenvolvimento cognitivo, evitando a integração de outras linguagens.
- (C) Contribuir para a criação de experiências significativas, que articulem cuidado, linguagem, brincadeira e expressão em diferentes contextos.
- (D) Controlar o comportamento das crianças, garantindo silêncio e disciplina durante toda a rotina.
- (E) Restringir sua atuação ao cuidado físico, deixando a dimensão pedagógica para o professor.

Questão 12

Um auxiliar de sala é um profissional que apoia o professor em atividades pedagógicas e no cuidado dos alunos. Nesse contexto analise as assertivas a seguir sobre práticas pedagógicas elementares do auxiliar de sala na Educação Infantil:

I.O auxiliar de sala deve apoiar a construção do conhecimento de forma participativa, incentivando a curiosidade e o interesse das crianças.

II.A função do auxiliar limita-se a atividades de cuidado e higiene, sem interação com a aprendizagem.

III.A adaptação de atividades e materiais às necessidades individuais é uma prática pedagógica fundamental.

IV.Observar o desenvolvimento infantil permite ao professor e ao auxiliar planejar estratégias mais eficazes para a aprendizagem.

Está correto o que se afirma em:

- (A) Apenas I, III e IV.
- (B) Apenas I, II e IV.
- (C) Apenas III e IV.
- (D) Apenas II e III.
- (E) Apenas I e II.

Questão 13

Durante as atividades diárias com crianças da Educação Infantil, o auxiliar de sala deve compreender que o desenvolvimento infantil ocorre de forma integrada entre aspectos afetivos, cognitivos e psicomotores. Considerando essa integração e o papel do auxiliar na

promoção da aprendizagem e do cuidado, qual deve ser sua principal postura pedagógica diante das crianças?

- (A) Direcionar o foco das atividades apenas às crianças com maior desempenho, garantindo a produtividade da turma.
- (B) Estimular o desenvolvimento cognitivo das crianças sem considerar seus estados emocionais ou limitações motoras.
- (C) Restringir as atividades afetivas apenas ao acolhimento inicial, concentrando-se no ensino de habilidades cognitivas.
- (D) Promover experiências que estimulem a expressão emocional, a coordenação motora e o raciocínio, respeitando o ritmo e as diferenças individuais de cada criança.
- (E) Priorizar atividades de conteúdo formal, reduzindo o tempo destinado às brincadeiras e ao movimento livre.

Questão 14

A Resolução CNE/CP Nº 2, de 22 de dezembro de 2017 é o documento normativo que institui e orienta a implantação da Base Nacional Comum Curricular (BNCC) em todo o Brasil, sendo sua obrigatoriedade nas etapas e modalidades da Educação Básica. Sobre a Base Nacional Comum Curricular (BNCC) marque (V) para verdadeiro e (F) para falso:

() A BNCC define os campos de experiência da Educação Infantil como referência para a organização das práticas pedagógicas.

() O desenvolvimento integral da criança inclui aspectos cognitivos, afetivos, sociais e psicomotores.

() A BNCC orienta que o auxiliar de sala deve limitar-se apenas à higiene e alimentação, sem apoio pedagógico.

() A adaptação de estratégias pedagógicas às necessidades individuais é incentivada pela BNCC.

() O acompanhamento das interações e experiências das crianças é fundamental para o planejamento das atividades.

Assinale a alternativa que apresenta a sequência CORRETA, de cima para baixo:

- (A) V, F, V, F, V
- (B) F, V, V, F, V
- (C) V, F, F, V, F
- (D) F, V, F, V, F
- (E) V, V, F, V, V

Questão 15

O auxiliar de sala oferece suporte pedagógico ao trabalho aos estudantes com necessidades educacionais especiais, sendo que a educação inclusiva é um dos pilares das políticas educacionais, garantindo o direito de todas as crianças, independentes de suas condições físicas ou cognitivas, acessarem uma educação de

qualidade em escolas regulares. Nesse processo de inclusão das estratégias de ensino abordadas pelo auxiliar de sala, analise as assertivas.

I. O auxiliar deve promover a participação da criança nas atividades, respeitando suas limitações e incentivando a interação com os colegas.

II. O auxiliar deve substituir o professor em todas as atividades com a criança, garantindo que ela não fique exposta a situações de frustração.

III. O auxiliar deve adaptar a rotina escolar e materiais sempre que necessário, colaborando para a inclusão e a autonomia do aluno.

Está correto o que se afirma em:

- (A) Apenas II.
- (B) Apenas III.
- (C) Apenas I e III.
- (D) Apenas I e II.
- (E) Apenas I, II e III.

Questão 16

Os campos de experiência da Educação Infantil e as áreas do conhecimento do Ensino Fundamental possuem objetivos distintos, mas complementares. Enquanto os campos de experiência buscam garantir à criança o aprendizado por meio de vivências e interações significativas, as áreas do conhecimento organizam-se de forma sistematizada, com base em conteúdos e habilidades específicas. Nesse contexto, o papel do auxiliar de sala é fundamental para:

- (A) Promover a transição gradual da aprendizagem baseada em experiências para a aprendizagem sistematizada, apoiando o professor na adaptação das atividades conforme a faixa etária e o desenvolvimento da criança.
- (B) Organizar as atividades da Educação Infantil com foco exclusivo na alfabetização formal, priorizando a memorização de letras e números.
- (C) Estabelecer um ensino padronizado desde a Educação Infantil, evitando a diferenciação entre experiências e conteúdos.
- (D) Desconsiderar as especificidades do desenvolvimento infantil, aplicando os mesmos métodos utilizados no Ensino Fundamental.
- (E) Substituir o professor nas atividades de planejamento pedagógico e na definição dos objetivos de aprendizagem de cada campo de experiência.

Questão 17

Diversidade é a pluralidade de características que diferenciam as pessoas e os seres vivos, como nacionalidade, gênero, raça, etnia, orientação sexual, religião, deficiência e cultura. Sobre diversidade na educação analise as afirmativas e marque (V) para verdadeiro e (F) para falso:

() A diversidade envolve aspectos culturais, sociais,

físicos, religiosos, étnicos e de gênero presentes na escola.

(_)O reconhecimento da diversidade ajuda a combater preconceitos e promover a inclusão.

(_)O auxiliar de sala deve tratar todos os alunos de forma igual, sem considerar suas diferenças e individualidades.

(_)Valorizar a diversidade contribui para o desenvolvimento de atitudes solidárias e empáticas.

(_)A diversidade é um tema restrito às aulas de sociologia e não deve ser tratado na Educação Infantil.

Assinale a alternativa que apresenta a sequência CORRETA, de cima para baixo:

- (A) V, V, F, F, V
- (B) F, F, V, V, F.
- (C) V, F, V, F, V
- (D) V, V, F, V, F
- (E) F, V, V, F, F

Questão 18

A Base Nacional Comum Curricular (BNCC) estabelece cinco Campos de Experiência para a Educação Infantil, que indicam quais são as experiências fundamentais para que a criança aprenda e se desenvolva. Analise as assertivas a seguir sobre a relação entre os campos de experiência:

I.Os campos de experiência priorizam o desenvolvimento global da criança e a aprendizagem por meio da ludicidade e da interação.

II.As áreas do conhecimento organizam-se em disciplinas e conteúdos formais, que aprofundam saberes iniciados na Educação Infantil.

III.O auxiliar de sala deve garantir que as atividades na Educação Infantil sejam apenas recreativas, sem relação com o aprendizado formal.

IV.A articulação entre as etapas deve respeitar o ritmo e o interesse das crianças, evitando rupturas bruscas no processo educativo.

Está correto o que se afirma em:

- (A) Apenas II e III.
- (B) Apenas III e IV.
- (C) Apenas I e II.
- (D) Apenas I e III.
- (E) Apenas I, II e IV.

Questão 19

A inclusão escolar busca garantir o acesso, a permanência e o aprendizado de todos os estudantes, respeitando suas diferenças e potencialidades. No contexto da sala de aula, o auxiliar de sala contribui para esse processo quando:

- (A) Mantém os alunos com deficiência separados dos demais, para facilitar o atendimento especializado.
- (B) Reforça práticas que priorizam apenas os estudantes com melhor desempenho, visando o progresso coletivo.
- (C) Repassa exclusivamente ao professor a responsabilidade por promover a inclusão escolar e a convivência entre os alunos.
- (D) Apoia o professor na adaptação das atividades e na promoção de um ambiente acolhedor, que valoriza a diversidade e o respeito às individualidades.
- (E) Limita sua atuação às tarefas de higiene e cuidado, sem interferir nas ações pedagógicas inclusivas.

Questão 20

De acordo com a Base Nacional Comum Curricular (BNCC), o trabalho pedagógico na Educação Infantil deve considerar o desenvolvimento integral da criança. O auxiliar de sala contribui para esse processo quando:

- (A) Reproduz apenas instruções do professor, sem observar ou registrar informações sobre o desenvolvimento das crianças.
- (B) Auxilia o professor na organização de atividades que respeitam os interesses, ritmos e dimensões afetivas, cognitivas e sociais das crianças.
- (C) Limita-se a executar tarefas de cuidado e higiene, sem interagir com o desenvolvimento pedagógico.
- (D) Controla rigidamente o comportamento das crianças, garantindo silêncio absoluto durante as atividades.
- (E) Organiza atividades que priorizam exclusivamente a transmissão de conteúdos formais, sem considerar a faixa etária.

RASCUNHO

1		6		11		16	
2		7		12		17	
3		8		13		18	
4		9		14		19	
5		10		15		20	



BOA PROVA!